

IBK하남데이터센터 미술작품 공모 공고

현 장 설 명 서

01 공모 개요

● 공모 개요 *상세 내용은 공고문 및 공모지침서 참조

사업명	IBK 하남데이터센터 신축공사		
미술작품 종류	조각 1점, 부조 1점		
사업비	362,000,000 원	외부 조각	260,000,000 원
		실내 부조	102,000,000 원
설치 기간	계약 후 착공일로부터 설치완료 예정일까지이며 공사 진행 여건에 따라 조정될 수 있음		
설치 위치	작품의 위치는 본 현장 설명서 참고 (세부 위치 및 주변 시설물 계획은 변경될 수 있으며, 이 경우 관련내용을 공지하거나 당선작가와 사전협의를 거쳐 조정함.)		

● 응모 자격

- 공모일 현재 20세 이상으로 미술작품 및 환경 조형시설의 제작 및 설치가 가능한 자로서 대한민국 국적을 가진 자
- 응모자 당 하나의 작품만 응모할 수 있으며, 공동작업은 불가능함
- 응모자격의 제한 : 미술작품이 미준공 처리되어 미준공 판정일로부터 3년이 경과되지 않은 경우

● 공모 조건

- 응모자는 본 <현장설명서> 및 <공모지침서>, IBK기업은행에서 공모를 위해 공개한 현장자료를 모두 숙지하고, 이를 준수한 작품을 계획하여야 함
- 모든 응모자는 본인의 응모작에 대한 이의제기와 관련하여 답변요청을 받았을 시 이에 응하여야 하며, 그렇지 않을 경우 당선이 취소 가능함
- 제출된 응모작은 이의제기 접수 등을 위해 일반에 공개될 수 있음
- 응모자는 「경기도 건축물 미술작품 설치 및 관리에 관한 조례」 내용을 충분히 인지하고, 당선 시 설치 및 사후관리 등 행정행위를 이행하여야 함

01 공모 개요

● 공모 일정 *상세 내용은 공고문 및 공모지침서 참조

공모기한	2023. 09.18 ~ 2023. 10. 11	- 24일 간 - 현장설명회는 본 현장설명서로 대체함
응모작품 제출기한	2023. 10. 12(목) ~ 2023. 10. 13(금) 17시까지	- 비대면 공모 추진에 따라 이메일 접수 (ibkhanamdata@gmail.com) - 이메일 제목은 ' IBK_응모자명_작품명 ' 기재 후 송부 - 마감시간(17:00)까지 도착분에 한하여 접수함 (이는 접수기관 이메일 도착시간으로 발송자 기준이 아님) 이메일 수신 창에서 마감시간 이전인 것으로 확인될 경우 접수처리 가능
당선작 발표	2023. 10.16 ~ 2023. 10. 20	- 일정에 따라 변동 가능 - 당선자에 한하여 개별 통지

● 제출 도서 전산파일(PDF)로만 제출 가능 (hwp, ppt, pptx, jpg 파일 등 불허), 하기된 순서대로 파일 4개로 구성하여 총 50MB 이하의 용량으로 제출

서식	제출 도서	파일명 작성방법	비고
[서식1]	응모신청서	파일1_응모자명_작품명	지정된 양식을 사용하여 제출
[서식2]	개인정보 수집·이용 동의서		
[서식3]	서약서		
[서식4]	작품 설명서	파일2_응모자명_작품명	공모지침서에 준하여 작성하며 응모자를 인지할 수 있는 어떠한 표기도 할 수 없음
[서식5]	미술작품 설치금액 사용계획서		
[서식6]	도판 (이미지 파일)		
[서식7]	작가경력서	파일3_응모자명_작품명	지정된 양식을 사용하여 제출 응모자를 인지할 수 있는 어떠한 표기도 할 수 없음
자유서식	구조검토서	파일4_응모자명_작품명_구조검토서	필요시 제출

02 사업개요 _사업개요 및 조경개요

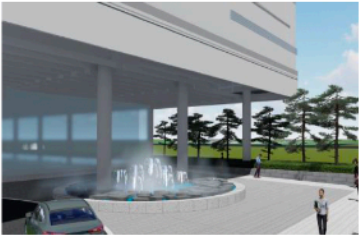
사업개요



사업명	IBK 하남데이터센터 신축공사
위 치	경기도 하남시 풍산동 610외 1필지 (하남미사지구 24-1, 2블럭)
사업기간	2024년 5월 준공 예정
대지면적	4,184,21 평 (13,832.10m ²)
연면적	15,195.57 평 (50,233.28m ²)
미술작품법정금액	362,000,000 원 (부가세 제외)

조경개요 전면광장의 수공간의 상징적 공간과 함께 도심 속의 휴식을 제공하는 모던한 조경

전면광장(1F)
- 전산센터 입구의 상징적인 공간



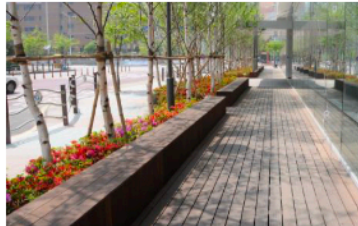
테라스 정원(3,4F)
- 근무자들의 담소를 위한 소규모 휴게 공간 조성



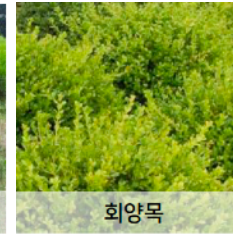
담소 정원(4F)
- 식당과 연계한 야외 휴게 공간 조성



커뮤니티 정원(5F)
- 담소, 휴식, 모임 등 다목적 옥상정원 조성



인근식재



인근시설물



인근바닥재



02 사업개요 _건축컨셉

건축컨셉

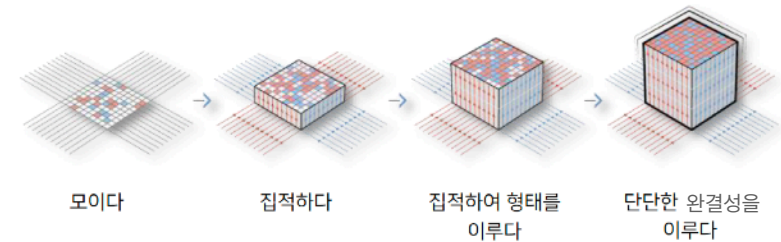


건축물 색채계획



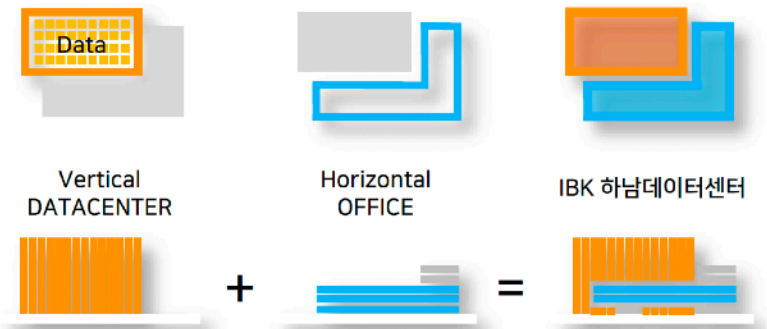
건축 모티브

작은 단위의 데이터가 모이고 집적하며, 형태를 이루는 과정을 통해 건축적으로 단단한 완결성을 표현하는 건축 모티브 반영



형태의 시각화

전산동의 수직적인 패턴은 IBK가 쌓아온 데이터의 보안 역량을 상징적으로 보여주는 견고한 건축경관을 형성하며, 운영동은 전산동을 감싸는 형태로 주변의 풍부한 자연경관을 유입하여 신뢰감있는 경관 이미지 조성



03 미술작품 조성 방향



IBK하남데이터센터 미술작품 컨셉 방향

'튼튼한 은행'

Data Visualization

1. 데이터의 시각화

혁신적인 서비스를 제공하는
IBK하남데이터센터의 이미지에 부합하도록
'데이터'라는 이미지를 시각화한 작품

'반듯한 금융'

Corporate Value

2. 기업의 가치를 담은

IBK기업은행의 브랜드이미지를 담은 작품

'활기찬 조직'

Human Touch

3. 인간미를 더한

차갑고 기계적일 수 있는 데이터센터의 환경에
인간미가 느껴지는 작품

03 미술작품 조성 방향 _ 미술작품 공모 컨셉

1. 기업은행 브랜드 전략

‘튼튼한 은행’

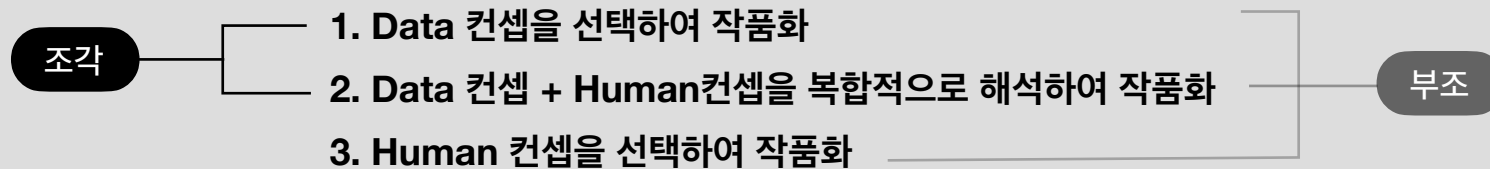
‘반듯한 금융’

‘활기찬 조직’

2. 미술작품 컨셉



작품 종류 별 컨셉 선택



03 미술작품 조성 방향 _ 미술작품 공모 세부컨셉 1 : Data



1 '데이터' 자체

효율적으로 운영되기 위해 디지털화된 정보

미래적인

디지털적인

핵심적인

소중한

초인류의

2 '데이터센터'라는 공간

데이터가 집적되어 한 공간에서
중앙집중적으로 관리되는 공간

작은 요소가 모여 무리를 형성하는 (collective)

압축된

단단한

잠재적인

무한의

3 '데이터'를 관리하는 기술

24시간 고객의 데이터를 관리하는
고도의 기술

최첨단의

초인류의

에너지의

보안이 철저한

접근불가능한

키워드 예시

03 미술작품 조성 방향 _ 미술작품 공모 세부컨셉 2 : Human



데이터 역시 **인간의 기록**이며 데이터 관리는 고객을 위한 혁신적인 서비스로
인간(고객)의 삶을 보다 풍요롭게 하기 위하여 존재한다.
기계와 기술 중심적인 표현에서 **Human**컨셉이 더해져 보다 풍요로운 이야기가 가능해진다.

키워드 예시

현대적인

명민한

에너지가 넘치는

힘있는

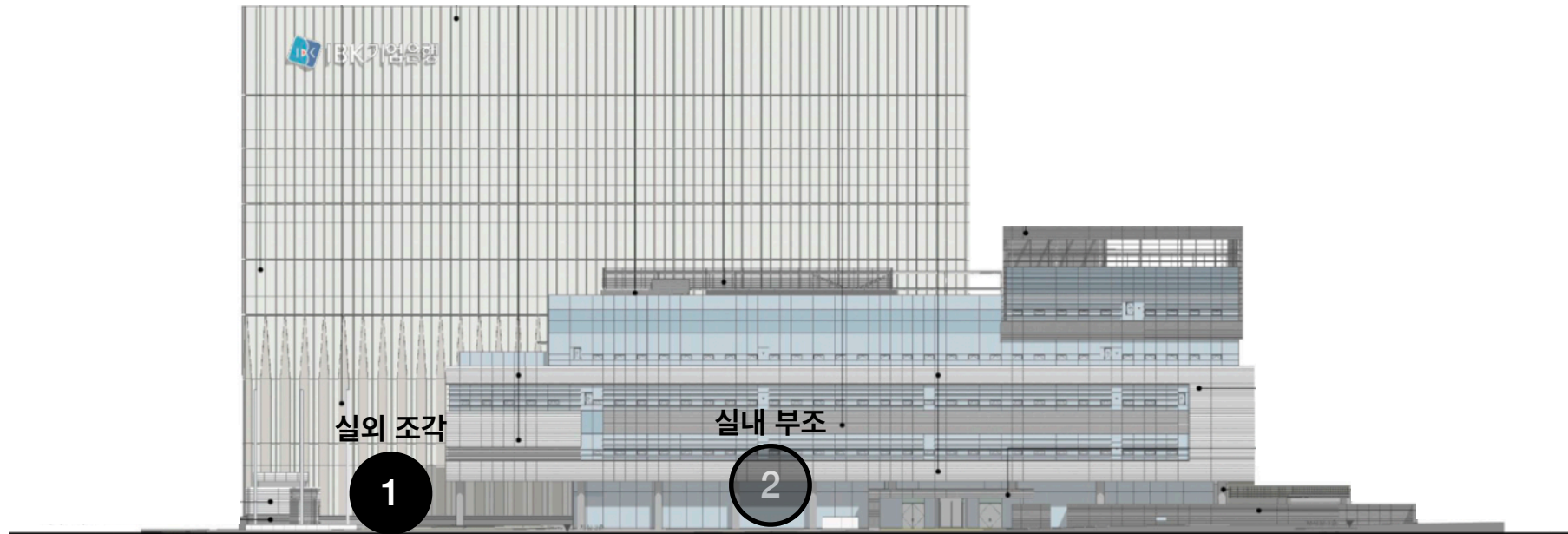
협력하는

활기찬

건강한

깨어있는

03 미술작품 조성 방향



실외 공간

국기게양대 전면광장 수공간

Messaging

정체성 있는 메시지를 전달하는 공간

대표성, 상징성이 느껴지는 작품
IBK하남데이터센터의 아이덴티티를 담은 작품

실내 공간

로비 접견라운지 아트리움

Welcoming

소통이 있는 환영하는 공간

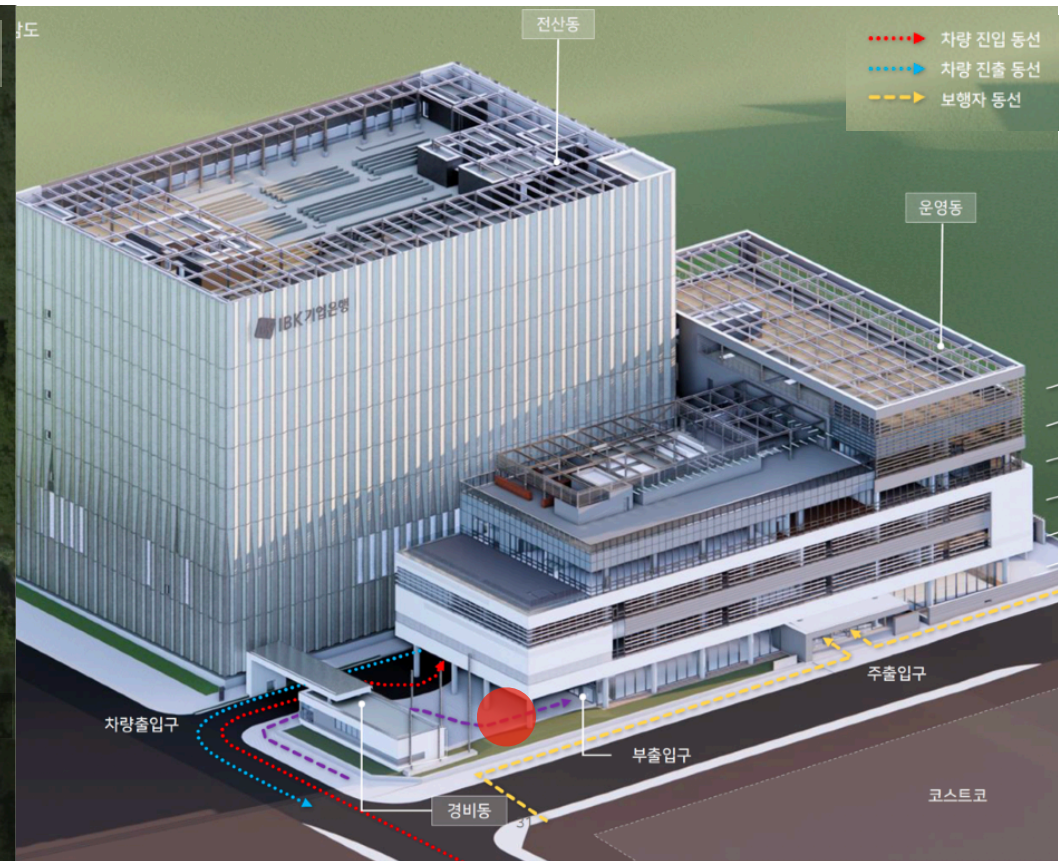
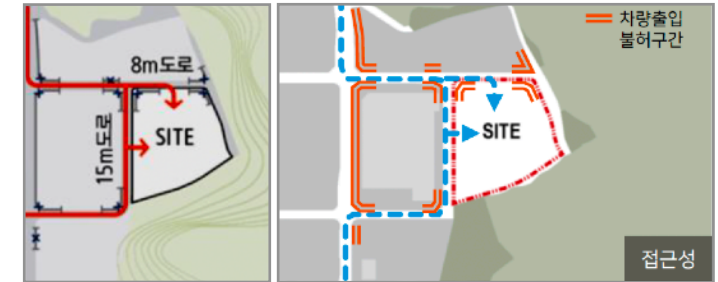
편안한 실내 공간에서 조화를 이루며
활기찬 에너지를 느끼게하는 작품

‘혁신과 사람이 만나다’

04-1 미술작품 위치 _외부 조각

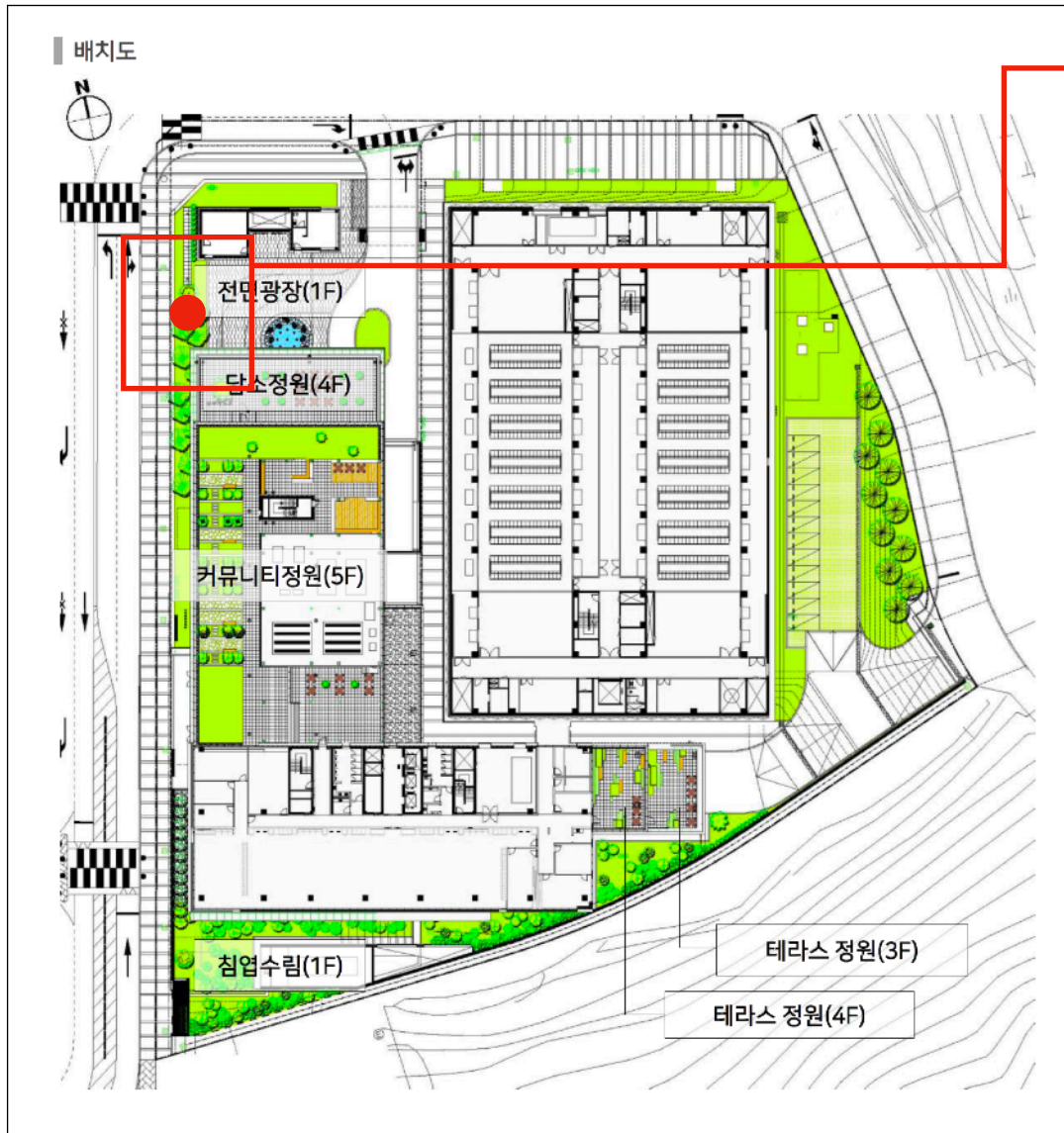
주변동선

- 차량출입구 진입차량, 코스트코 이용차량, 작품 후면의 광장과 부출입구까지 다양한 차량의 감상뷰 확보
- 주출입구, 부출입구 모두 작품이 건물에 가려지지 않아 보행자의 감상뷰 확보



04-1 미술작품 위치 _외부 조각

미술작품 위치 전면광장 앞 국기게양대 우측(정면기준)



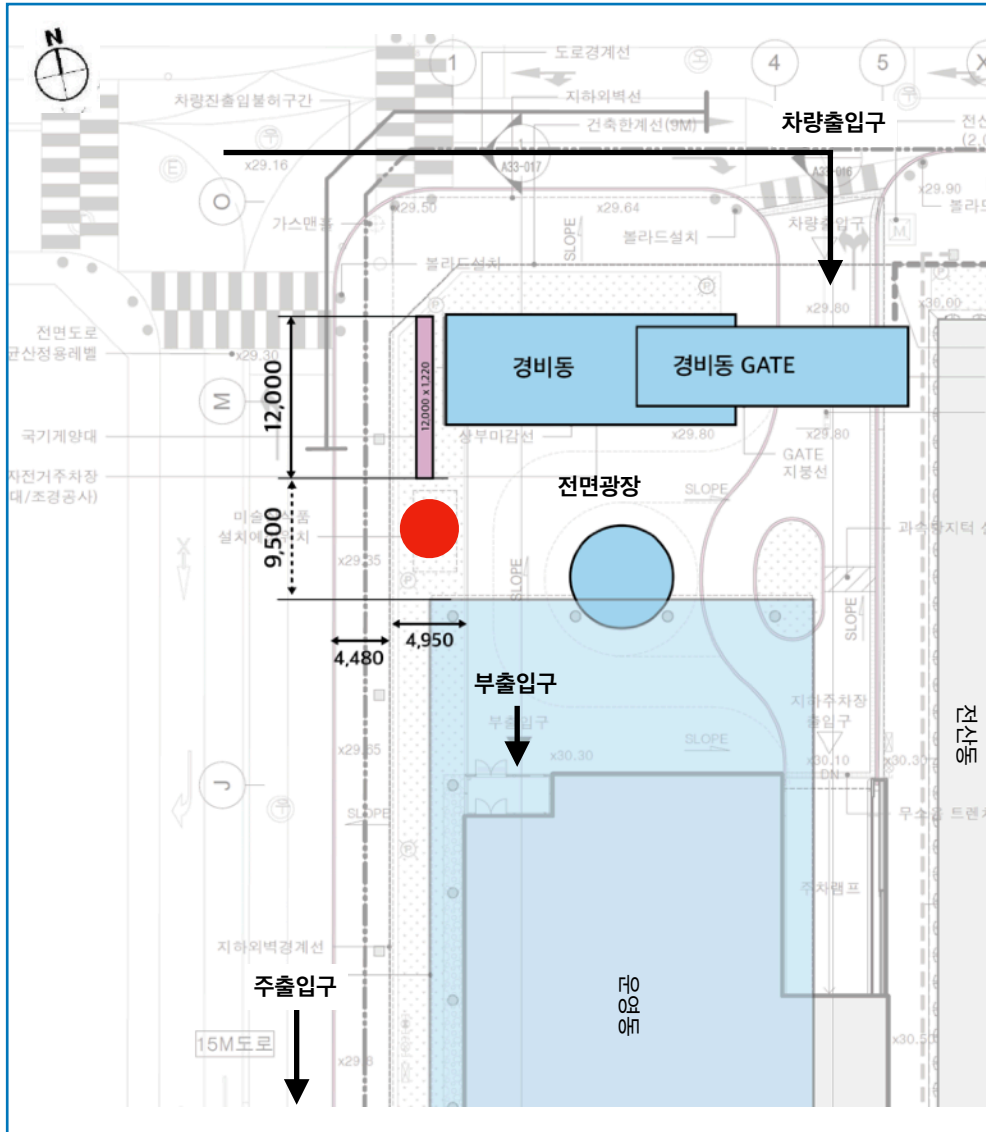
위치 특징

- 건축물의 정면으로 상징적인 위치
- 전면광장 앞의 오픈 스페이스로 작품의 정배좌우 감상뷰가 확보된 위치
- 시설 이용자 및 주변 이동차량에 노출이 많은 위치

● 미술작품 위치

04-1 미술품 위치 _외부 조각_ 미술품 진행방향

미술품 위치 (상세 도면)



● 미술품 위치

미술품 (외부 조각) 진행방향

- IBK기업은행의 브랜드이미지에 적합하면서 IBK하남데이터센터만의 상징물이 될 수 있는 작품 제안
- 시간이 지나도 특정 시대나 기술을 상징하지 않는 현대적인 개념의 작품 제안
- 건축물의 사방에서 조망 가능하며 공간과 조화롭게 어우러지는 작품 제안
- 국기게양대의 조망을 방해하지 않으며 독립적으로 존재감을 가지는 작품 제안
- 유지·보수가 용이한 작품 제안
- 공간을 고려하여 가로 또는 높이가 6미터 이상인 작품으로 제안

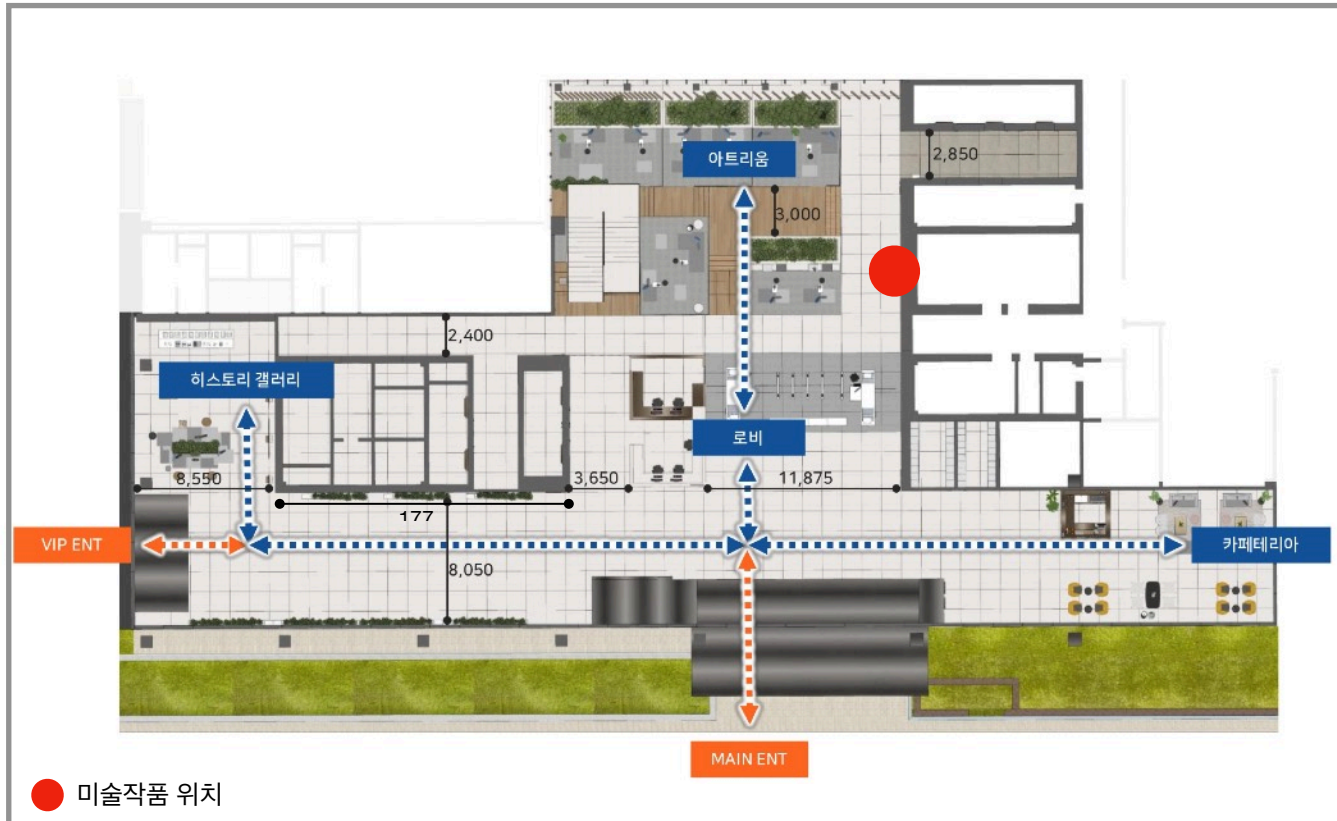
대표성, 상징성이 느껴지는 작품
IBK하남데이터센터의 아이덴티티를 담은 작품

지양하는 작품

- 특정 시대나 기술을 상징하는 작품
- IBK기업은행의 로고를 직접적으로 형상화한 작품

04-2 미술작품 위치 _실내 부조

주변 공간 및 동선

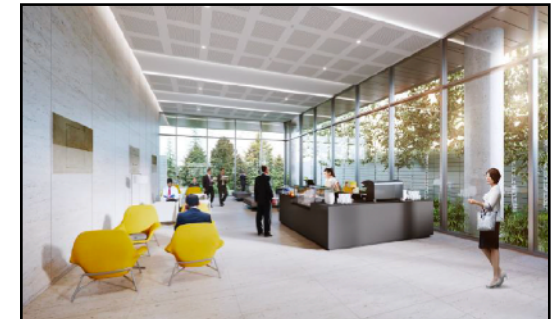


위치 특징

- 천장고가 높은 편안하고 개방적인 공간으로 직원들의 휴식, 미팅, 행사 등 라운지 성격의 공간
- 실내 조경과 함께 쾌적한 환경에서 감상자가 여유롭게 머무르며 작품이 감상될 수 있는 위치
- 로비 진입시 작품이 부분적으로 노출되는 위치



로비 높은 천장고의 개방적이고 쾌적한 공간



카페테리아 방문객 맞이공간으로 카페의 휴식공간과 접견실이 인접하게 조성된 공간



아트리움 직원들을 위한 편안한 공간으로 휴식, 미팅, 행사 등 라운지 성격의 공용공간

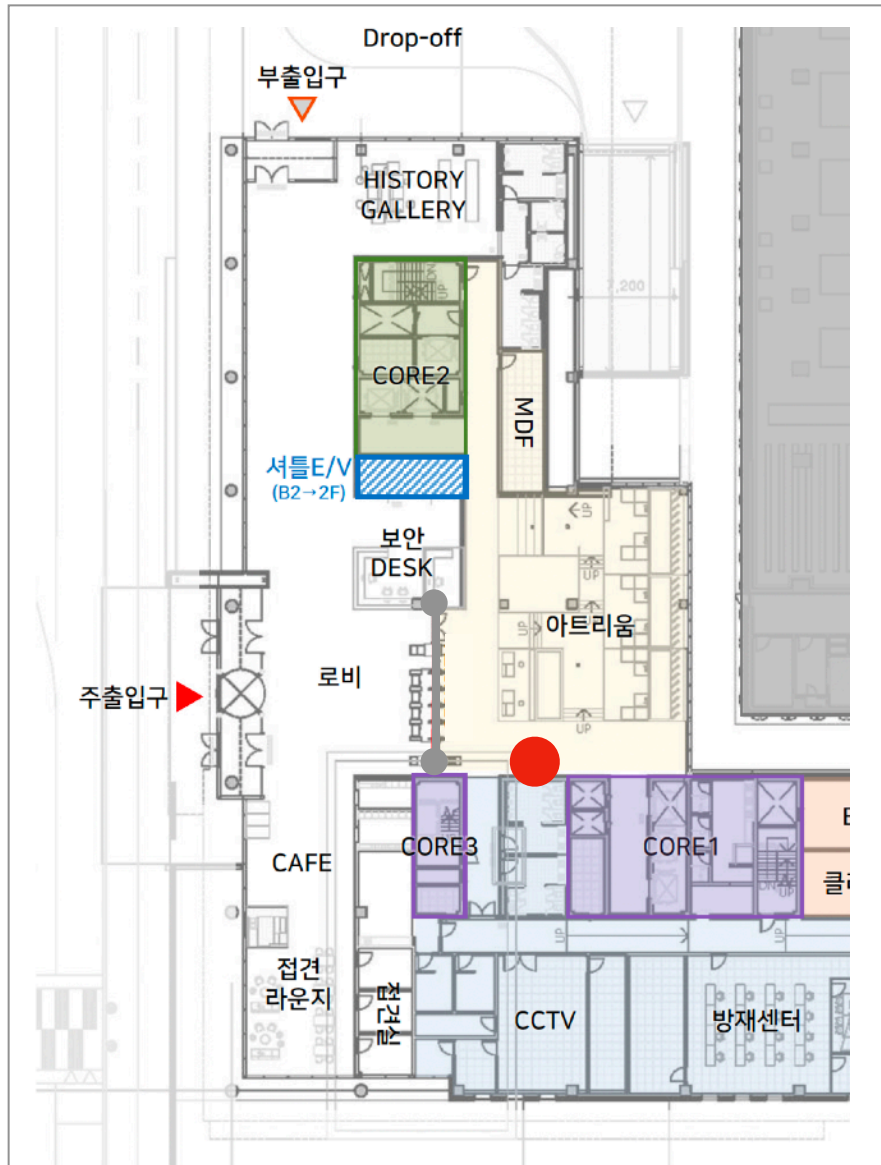
04-2 미술작품 위치 _실내 부조



● 미술작품 위치

04-2 미술작품 위치 _실내 부조_미술작품 진행방향

미술작품 위치



● 미술작품 위치

미술작품 (실내 부조) 진행방향

- IBK기업은행의 브랜드이미지에 적합하면서 IBK하남데이터센터 로비의 실내공간에 조화로운 작품 제안
- 시간이 지나도 특정 시대나 기술을 상징하지 않는 현대적인 개념의 작품 제안
- 편안하고 환영하는 분위기와 어우러지는 작품 제안
- 보행자에게 위험 요소가 없는 작품 제안
- 유지·보수가 용이한 작품 제안
- 벽체 너비를 고려한 적절한 규모의 작품으로 제안

IBK하남데이터센터의 아이덴티티와 조화로우며
실내 공간에 활기를 주는 작품

● 지양하는 작품

- 특정 시대나 기술을 상징하는 작품
- IBK기업은행의 로고를 직접적으로 형상화한 작품

04-2 미술작품 위치 _실내 부조 _미술작품 위치 상세 도면

