

# 2021년 2월 중 정례반상회 홍보자료 목록

## 《 홍보사항 》

새로운 경기 > 공정한 세상

○ 제2차 경기도 재난기본소득 신청 안내	/ 도 콜센터
○ 코로나19 예방을 위한 행동수칙 10가지	/ 도 질병정책과
○ 경기 소상공인 코로나19 극복통장 안내	/ 도 특화기업지원과
○ 경기도 취약노동자 「병가소득손실보상금」 신청 안내	/ 도 노동정책과
○ 장애인을 위한 코로나19 정보 수어콜센터, 경기농아방송	/ 도 장애인복지과
○ 경기예술인 코로나19 극복 캠페인 영상	/ 도 예술정책과
○ 경기도 반려동물 보험가입 안내	/ 도 콜센터
○ 2021년 경기도 주민참여예산 주민제안사업 집중접수	/ 도 예산담당관
○ 3월까지 「농촌지역 불법소각 방지」 집중 합동점검	/ 도 농업정책과
○ 지방도 건설사업 보상 담당기관 변경 안내(시군一도)	/ 도 도로정책과
○ 경기 아이사랑 부모학교 운영 안내	/ 도 가족다문화과
○ 제1회 「새로운 경기 제안공모 2021」 안내	/ 도 비전전략담당관
○ 제3회 「경기도 기본소득 아이디어 공모전」 안내	/ 도 비전전략담당관
○ 경기지역화폐 가맹점 등록 신청	/ 도 소상공인과
○ 미세먼지 계절관리제 시행 주민 협조	/ 도 미세먼지대책과
○ 친환경 콘덴싱 보일러 설치 지원	/ 도 미세먼지대책과
○ 친환경차 구매지원 사업 안내	/ 도 미세먼지대책과
○ 농업잔재물 태우지 마세요! 무료로 파쇄해 드립니다.	/ 도 농업정책과
○ 경기도 공공배달앱 '배달특급' 이용 활성화 협조	/ 도 특화기업지원과
○ 조류인플루엔자 대비 철새도래지 출입 및 낚시금지	/ 도 동물방역위생과
○ 삶의 균형, 「경기도 워라밸링크」가 찾아드리겠습니다!	/ 도 일가정지원과
○ 부동산 거래신고 시 '자금조달계획서' 제출 확대·강화 시행	/ 도 토지정보과
○ 집값담합 등 부동산 거래질서 교란행위는 처벌 받습니다!	/ 도 토지정보과
○ 저소득 주민을 위한 경기도 부동산 중개보수 지원사업	/ 도 토지정보과
○ 경기도 ASF 대응 포획단 운영	/ 도 환경정책과
○ 상가건물임대차보호법 및 임대차3법 전문상담센터 운영	/ 도 법무담당관
○ 경기도 산후조리비 지원사업 확대 운영	/ 도 건강증진과
○ 경기도 응급의료 전용헬기(닥터헬기) 주민 협조	/ 도 보건의료정책과
○ 경기도 물정보시스템 안내	/ 도 수질정책과
○ 사회적가치 생산품 공동브랜드 "경기 착착착"	/ 도 특화기업지원과
○ 폐기물 불법 투기자 현상수배 및 공익제보 포상금 지급안내	/ 도 자원순환과

○ 사업용 화물(특수)자동차 차로이탈경고 장치 장착 지원	/ 道 물류항만과
○ 경기도 소규모 공동주택 유지관리지원 사업	/ 道 공동주택과
○ 본인서명사실확인제 이용 안내	/ 道 열린민원실
○ 불법폐기물(무단투기 방치) 신고 안내	/ 道 민생특별사법경찰단
○ 인권침해는 경기도 인권센터에 상담하세요!	/ 道 인권담당관
○ 성폭력피해자 지원사업 안내	/ 道 여성정책과
○ 농약 구매자가 꼭 알아야 할 사항	/ 道 친환경농업과
○ 왕우렁이 활용도 중요하지만 관리(수거)가 더 중요합니다.	/ 道 친환경농업과
○ 노후경유차 조기폐차 보조금 지원 사업 안내	/ 道 미세먼지대책과
○ 경기도 선감학원사건 피해자신고센터 개소안내	/ 道 인권담당관
○ 예술방송국 공연 관람 안내	/ 道 예술정책과
○ 도민의 고충, 경기도 옴부즈만에게 맡겨주세요!	/ 道 조사담당관
○ 청소년 교통비 지원사업	/ 道 버스정책과
○ 핵심만 쏙쏙! '청탁금지법 핵심노트'	/ 道 조사담당관
○ 청탁금지법이란 무엇일까요?	/ 道 조사담당관
○ 청탁금지법 교육 웹툰	/ 道 조사담당관
○ 경기도 아이돌봄서비스 이용안내	/ 道 여성비전센터
○ 불공정 범죄, 신고 제보하세요!	/ 道 공정특별사법경찰단
○ 경기도 생애최초 주택구입자 대상 취득세 감면	/ 道 세정과
○ 보이스피싱 주요수법 및 범죄예방 안내	/ 경기남부지방경찰청 수사과
○ 우리집 가스안전 체크포인트!	/ 道 한국가스안전공사
○ 이사할 땐 가스시설 막음조치	/ 道 한국가스안전공사
○ 휴대용 가스레인지 및 부탄캔 안전사용 요령	/ 道 한국가스안전공사
○ 가스보일러 안전점검 포인트	/ 道 한국가스안전공사
○ 가스보일러 자가점검 체크리스트	/ 道 한국가스안전공사
<b>《 2월의 역사인물 》</b>	
○ 2월의 독립운동가 권래복·배학보·유흥수 선생	/ 국가보훈처 공훈관리과
○ 2월의 6·25전쟁영웅 윌리엄 스피크먼 영국 육군 병장	/ 국가보훈처 제대군인지원과
○ 2월의 현충인물 한주섭 해병 중령	/ 국가보훈처 국립대전현충원

## 제2차 경기도 재난기본소득 신청 안내

(자료제공: 경기도 콜센터 ☎ 031-120)

# 우리의 삶은 멈춰서는 안되기에 제2차 경기도 재난기본소득

- 지급대상** 경기도민 누구에게나 1인당 10만원 지급  
※1월 19일 24시 기준 도내에 거주하고 있는 내국인(주민등록) 및 외국인(외국인등록·거소신고)
- 사용기한** 3개월 (사용개시 문자 수신 이후)  
※최대 '21년 6월 30일까지 사용 가능
- 사용처** 주민등록 거주지 내 경기지역화폐 가맹점  
※유흥 및 사행성 업소, 백화점, 대형마트 등 제외, 연매출 10억원 초과 업체 사용 불가

### 온라인 접수

- 신청기간** 2월 1일(월) - 3월 14일(일)
- 신청방법** '경기도재난기본소득 홈페이지'에서 온라인 신청  
· 온라인 신청가능시간: 09:00 - 23:00  
· 1-4주간 요일 5부제 적용, 5주차부터 요일제 미운영

월	화	수	목	금	주말
생년월자리 1-6	생년월자리 2-7	생년월자리 3-8	생년월자리 4-9	생년월자리 5-0	누구나 신청 가능

- 지급수단** 경기지역화폐카드 및 신용·체크카드
- 대리신청** 미성년자는 부모중한명이 세대주일 경우, 부모가 대리신청 가능

### 방문 접수

- 신청기간** 3월 1일(월) - 4월 30일(금)
- 신청방법** 주소지 행정복지센터 방문신청  
· 평일 09:00 - 18:00, 토요일 09:00 - 17:00  
· 신분증 필수 지참  
· 1-4주간 요일 5부제 적용, 5주차부터 요일제 미운영

1주차	~1959 출생자	월	화	수	목	금	토
2주차	1960~1969년생	생년 월자리 1-6	생년 월자리 2-7	생년 월자리 3-8	생년 월자리 4-9	생년 월자리 5-0	누구나 신청 가능
3주차	1970~1979년생						
4주차	1980년 이후 출생자						
5주차	누구나 신청 가능						

- 지급수단** 경기지역화폐카드
- 대리신청** 가족구성원 대리신청 및 수령 가능



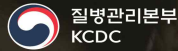
#### 궁금해요!

경기도 콜센터  
031-120

- Q 온라인도, 방문도 어려운 취약계층은 어떻게 신청하나요?**  
**A** 기초연금수령 고령자, 장애인연금수령자, 저소득 한부모가정, 기초생계급여수령자 등 취약계층을 대상으로 2월 1일부터 2월 28일까지 찾아가는 신청 서비스가 지원되며, 경기지역화폐카드로 지급됩니다.
- Q 외국인은 언제, 어디서 신청할 수 있나요?**  
**A** 도내 거주 외국인은 4월 1일부터 4월 30일까지 온·오프라인으로 신청 가능하며, 경기지역화폐카드로 지급됩니다.

## 코로나19 예방을 위한 행동수칙 10가지

(자료제공 : 경기도 질병정책과 ☎ 031-8008-5430)



대응지침 제9판 부록5 '일반국민 10대 수칙'



# 코로나19 예방 행동수칙 10가지

“코로나19와의 장기전, 흔들림 없이 함께 하면 이겨낼 수 있습니다”

- 01 사람과 사람 사이, 두 팔 간격(2m(최소 1m)) 거리 유지하기
- 02 두 팔 간격 거리가 어려우면 **마스크 착용하기**  
2세 미만의 유아, 주변의 도움 없이 마스크를 벗을 수 없는 사람,  
마스크 착용 시 호흡이 어려운 경우의 사람은 마스크 착용을 권하지 않습니다.
- 03 환기가 안 되고 **많은 사람이 가까이 모이는 장소는 방문 자제하기**
- 04 흐르는 물에 비누로 손을 30초 이상 꼼꼼하게 자주 씻기
- 05 씻지 않은 손으로 눈·코·입 만지지 않기
- 06 기침이나 재채기할 때 옷소매나 휴지로 입과 코를 가리기
- 07 매일 주기적으로 환기하고 자주 만지는 표면은 청소, 소독하기
- 08 발열, 호흡기 증상(기침이나 호흡곤란 등)이 있는 사람과 접촉 피하기
- 09 매일 본인의 발열, 호흡기 증상 등 **코로나19 임상증상 발생 확인하기**  
주요 증상으로는 발열(37.5℃), 기침, 호흡곤란, 오한, 근육통, 두통, 인후통,  
후각·미각소실 등 그 외에 피로, 식욕감소, 가래, 소화기증상(오심, 구토, 설사 등),  
혼돈, 어지러움, 콧물이나 코막힘, 객혈, 흉통, 결막염, 피부 증상 등이 다양
- 10 필요하지 않는 여행 자제하기



## 경기 소상공인 코로나19 극복통장 안내

(자료제공: 경기도 특화기업지원과 ☎ 1577-5900)

저신용 / 저소득 / 사회적약자  
**도내 소상공인이라면  
코로나19 극복통장 신청하세요.**



전국 최초!

### 경기 소상공인 코로나19 극복통장

코로나19로 지친 소상공인에게 꿈(Dream)과  
희망을 대(多)드립니다!!!



대출금리  
2% 대



1년 만기,  
최대 4회 연장



보증료  
전액 면제

- 시행일자 : 2021.1.11(월)부터 한도 소진시까지 ※ 1월 4일부터 사전상담 가능
- 지원규모 : 2,000억원
- 지원한도 : 업체당 최대 1천만원 이내 (신용등급별 차등)
- 대출은행 : 농협은행
- 신청서류 : 기본서류 사업자등록증 사본, 사업장 부동산 등기사항전부증명서,  
사업장 임대차계약서 사본(임차인 경우), 주민등록등본, 거주지 부동산 등기사항전부증명서,  
거주지 임대차계약서 사본(임차인 경우), 국세 및 지방세 납부(완납)증명서, 소득금액증명원  
대상확인서류 지원대상별 확인서류

### 도내 소상공인 (사업장 경기도 소재) 중

#### 저신용자

개인신용평점 744점 이하인 자  
(농협은행 개인신용평점 조회결과)

#### 저소득자

기준 중위소득(4인가구 기준)  
80% 이하인 자  
※ '21년 기준 연간 소득 47백만원 이하인 자

#### 사회적약자 (법인 제외)

40,50대 가장(은퇴·실직자), 북한이탈주민, 장애인,  
한부모가정, 다문화가정, 다둥이가정, 기초생활수급자, 차상위계층,  
고금리사금융 이용자, 청년재창업자(만39세 이하)인 소상공인

### 대출을 위한 모든 업무 원스톱(One-Stop)으로

긴급 재난극복 통장인 만큼,  
도민들이 편리하고 신속한 지원을 받을 수 있도록 NH농협은행에서  
상담 · 신청 · 현장실사 · 보증·대출 심사 · 대출

지원 받길 희망하는 소상공인은 경기신용보증재단 25개 지점(대표번호 1577-5900)을 통해  
상담 받을 수 있으며, 도내 NH농협은행 154개 영업점 및 61개 출장소 (대표번호 1661-3000,  
1522-3000)를 통해 신청할 수 있습니다.



# 경기도 취약노동자 「병가소득손실보상금」 신청 안내

(자료제공: 경기도 노동정책과 ☎ 031-8030-2593)

## ■ 지급방법

- 지급조건 : ① '20년 12월 25일 이후 코로나19 진단검사를 받은 ② 경기도 거주 취약노동자로 ③ 검사결과 통보일까지 자가격리를 한 경우(음성판정)

※ '20년 12월 25일(금)부터 신청일 현재까지 경기도에 주민등록을 두고 있는 자  
- 외국인의 경우 경기도에 체류지를 둔 등록외국인, 거소를 둔 외국국적동포

※ 취약노동자 : 주40시간 미만 단시간 노동자, 일용직 노동자, 특수형태 노동종사자, 요양보호사

※ 당초 '20년 사업은 '20. 12. 24(목)로 접수 마감하였으나 코로나19 진단검사 후 검사결과 미통보 등 불가피한 사유가 있는 경우 지원 가능

- 지급형식 : 시·군 지역화폐 (단, 성남, 시흥, 김포, 안산시는 선불카드)

- 지원내용 : 1인당 1회 23만원

\* 사용승인문자 수신일로부터 3개월 (단, 12월 31일 일괄사용마감)

## ■ 신청절차

- 신청기간 : 2021년 2월 1일(월) ~ 12월 10일(금)까지 (예산 소진 시 조기종료)

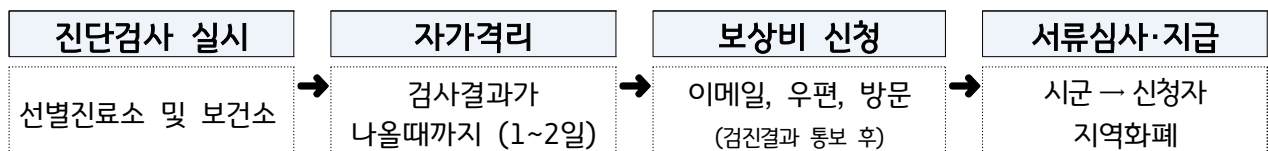
※ 검사결과가 나온 이후 신청 가능

- 신청방법 : 각 시·군 이메일 또는 우편 또는 방문

※ 방문접수는 카드 수령 시 추가방문이 불가피하오니 사회적 거리두기 실천을 위해 방문접수 자제

- 신청서류 : ① 신청서(행정정보 공동이용 사전동의서, 개인정보 제공 및 이용 동의서) ② 신분증(사본)  
③ 자가격리이행 및 보상금 부정수급 관련 약속서  
④ 자격확인 입증서류 1부 (근로계약서 사본 또는 재직증명서 등)  
⑤ 유급병가 등 미제공 확인서(요양보호사)

## ■ 절차안내



## ■ 유의사항

- 검사 결과(음성)가 나온 이후 「병가 소득손실보상금」 신청 가능  
■ 사회적거리두기 단계 조정 등으로 진단검사비 발생시 본인 부담(진단비 추가 지원 없음)

## ■ 문의처 ☎ 경기도 콜센터(☎031-120)

## 시·군별 취약노동자 「병가소득손실보상금」 접수처 현황

시군명	우편 번호	방문 및 우편접수처	E-MAIL	문의처
수원시	16490	수원시 팔달구 경수대로 446번길 24, 3층 (인계동, 니트로빌딩) (노동정책과)	keunyoung@korea.kr	228-2701
고양시	10460	고양시 덕양구 고양시청로 13-4 1층 (일자리정책과)	chocochip@korea.kr	8075-3563
용인시	17019	용인시 처인구 중부대로 1199 9층 (기업지원과)	giup@korea.kr	324-3175
성남시	13437	성남시 중원구 성남대로 997 (고용노동과)	snlabor@korea.kr	729-8544
부천시	14547	부천시 길주로210(중동) (일자리정책과)	bucheonlabor@korea.kr	032-625-2708
화성시	18274	화성시 남양읍 시청로159 (일자리정책과)	kem8055@korea.kr	1577-4200
안산시	15335	안산시 단원구 화랑로 387(고잔동) (일자리정책과)	kar2003@korea.kr	481-2283
남양주시	12237	남양주시 경춘로 953(금곡동) 금마루프라자 3층 (일자리복지과)	daheekim@korea.kr	590-4314
안양시	14053	안양시 동안구 시민대로 235(관양동) (기업경제과)	aygieob@korea.kr	8045-2102
평택시	17901	평택시 중앙로 275 (일자리창출과)	ptwork@korea.kr	8024-3512
시흥시	14998	시흥시 시청로 20 (일자리총괄과)	sprewell08@korea.kr	310-6242
파주시	10932	파주시 시청로 50 (기업지원과)	pjm0626@korea.kr	940-5262
의정부시	11622	의정부시 시민로 1(의정부동) (일자리정책과)	claire926@korea.kr	828-2854
김포시	10110	김포시 김포대로 835 2층(e-프라자) (일자리경제과)	gimpowork@korea.kr	980-2114
광주시	12738	광주시 행정타운로 50 (일자리경제과)	jey8061@korea.kr	760-2847
광명시	14234	광명시 시청로 20(철산동222-1) (일자리창출과)	arong0128@korea.kr	02-2680-2283
군포시	15829	군포시 청백리길 6(금정동 844) 별관 2층(일자리기업과) 일자리노사팀	jms9311@korea.kr	390-0816,0515
하남시	12951	하남시 대청로 10(신장동 520) (일자리경제과)	yuja2011@korea.kr	790-5701
오산시	18132	오산시 성호대로 141 (일자리정책과)	hun2015@korea.kr	8036-7574
양주시	11498	양주시 부흥로 1533(남방동) (일자리정책과)	leah89@korea.kr	8082-6053
이천시	17379	이천시 부악로 40 이천시청 (기업지원과)	lmh1971@korea.kr	644-2284
구리시	11954	구리시 아차산로 439 (일자리경제과)	aleumize@korea.kr	550-8323
안성시	17596	안성시 강변로 74번길 18 (안성시보건소 보건위생과)	peh723@korea.kr	678-5724
포천시	11149	포천시 중앙로34번길 8,(신읍동) (근로자종합복지관 1층 일자리경제과)	kying0518@korea.kr	538-3031
의왕시	16004	의왕시 안양판교로 89 (일자리과)	aenah@korea.kr	345-2462
양평군	12554	양평군 양평읍 군청앞길 2 (일자리경제과)	worth333@korea.kr	770-2629
여주시	12622	여주시 세종로 10 (일자리경제과)	djangor@korea.kr	887-2022
동두천시	11357	동두천시 삼육사로 984 서경코아 3층 (고용복지센터)	pyh0404@korea.kr	860-2367
가평군	12417	가평군 가평읍 석봉로 181 (일자리경제과)	sinjyyn@korea.kr	580-2274
과천시	13806	과천시 관문로 69 (일자리경제과)	tomysoul@korea.kr	02-3677-2447
연천군	11017	연천군 연천읍 연천로 220 (지역경제과)	wldmsdl2@korea.kr	839-2286





# 자가격리 이행 및 보상금 부정수급 관련 확약서

「취약노동자 병가 소득손실보상금」 사업과 관련하여 보상금지원을 위한 다음 사항을 확약합니다.

## 1. 자가격리 이행에 관한 확인서

- 「취약노동자 병가 소득손실보상금」 사업과 관련하여 보상금지원이 확약인의 자가격리 이행 준수를 조건으로 지급됨을 확인하며, 검사일로부터 검사통보일까지 자가격리를 이행하였음을 확인합니다.

## 2. 보상금 부정수급에 관한 확약서

- 「취약노동자 병가 소득손실보상금」 사업과 관련하여 지원 신청 시 거짓이나 그 밖에 부정한 방법으로 보상금을 지급받지 않을 것을 확약합니다.

격리기간동안 자가격리 장소를 이탈하는 등 자가격리 이행의무를 위반하거나 거짓 또는 그 밖에 부정한 방법으로 보상금을 지급받은 행위가 확인된 경우에는 아래와 같이 지급된 보상금의 환수 및 「보조금 관리에 관한 법률」에 따른 제재부가금이 추가될 수 있음을 확인합니다.

< 보조금 관리에 관한 법률 제33조의2에 따른 제재부가금 부과율 >

- ① 거짓이나 그 밖의 부정한 방법으로 보조금 또는 간접보조금을 지급받은 경우 : 500%
- ② 보조금 또는 간접보조금의 지급 목적과 다른 용도에 사용한 경우 : 300%
- ③ 보조금 또는 간접보조금을 지급받기 위한 요건을 갖추지 못한 경우 : 100%

2021년      월      일

확약인

(서명 또는 인)

○○시장·군수 귀하

## <요양보호사>유급병가(예방적 격리 등) 한시적 장기요양 급여 미적용 확인서

사업주	성명	사업자등록번호
	주소	전화번호
노동자 (요양보호사)	성명	생년월일
	주소	전화번호
대상기간	20    년    월    일 부터 20    년    월    일 까지	

위 노동자가 코로나19 진단검사일 부터 검사결과 통보일까지 자가격리한 기간에 대해 “코로나19 관련, 한시적 장기요양급여비용 산정지침(보건복지부 요양보험제도과)”에 의거한 한시적 장기요양급여 산정대상이 아님을 증명합니다.

2021년 양일

업체명 : (직인)

## 장애인을 위한 코로나19 정보 수어콜센터, 경기농아방송

(자료제공: 경기도 장애인복지과 ☎ 031-8008-4364)

### ■ 청각·언어 장애인을 위한 수어콜센터를 운영합니다.

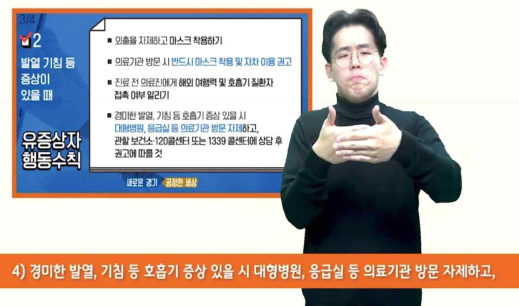
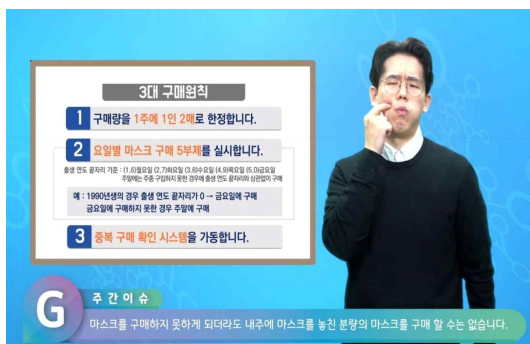
- 24시간 언제나 의사소통 지원이 필요할 때 이용하세요.
- 경기도 수어콜센터(의사소통원격지원센터) 회원가입 후 이용 가능합니다.
- 문의 : 수어콜센터(031-892-6311), 경기도농아인협회(031-252-6420)  
의사소통원격지원센터 홈페이지(<http://trs.or.kr>) 참고

#### ■ 서비스 내용

- 스마트폰 앱(TRS 메신저)을 활용하여 영상과 문자 중계서비스
- 홈페이지(<http://trs.or.kr>)를 이용한 영상과 문자 중계서비스
- 휴대폰 문자중계통역 서비스(013-3366-114 / 013-3366-0119)
- 영상전화기 중계통역 서비스(070-7947-0013 / 070-7947-0014)

### ■ 수어(手語)로 소통하는 행복한 세상 경기농아방송을 이용하세요

- 대한민국 최고의 수어 콘텐츠를 제공합니다.
- 코로나 19, 경기도재난기본소득 등 꼭 필요한 정보를 신속하고 정확하게 수어로 알려드립니다.
- 이용방법
  - 경기도청 홈페이지(메인화면 -> 분야별정보 -> 장애인 -> 경기농아방송)
  - 경기도농아인협회([https://www.ggdeaf.kr/media\\_deaftv](https://www.ggdeaf.kr/media_deaftv))



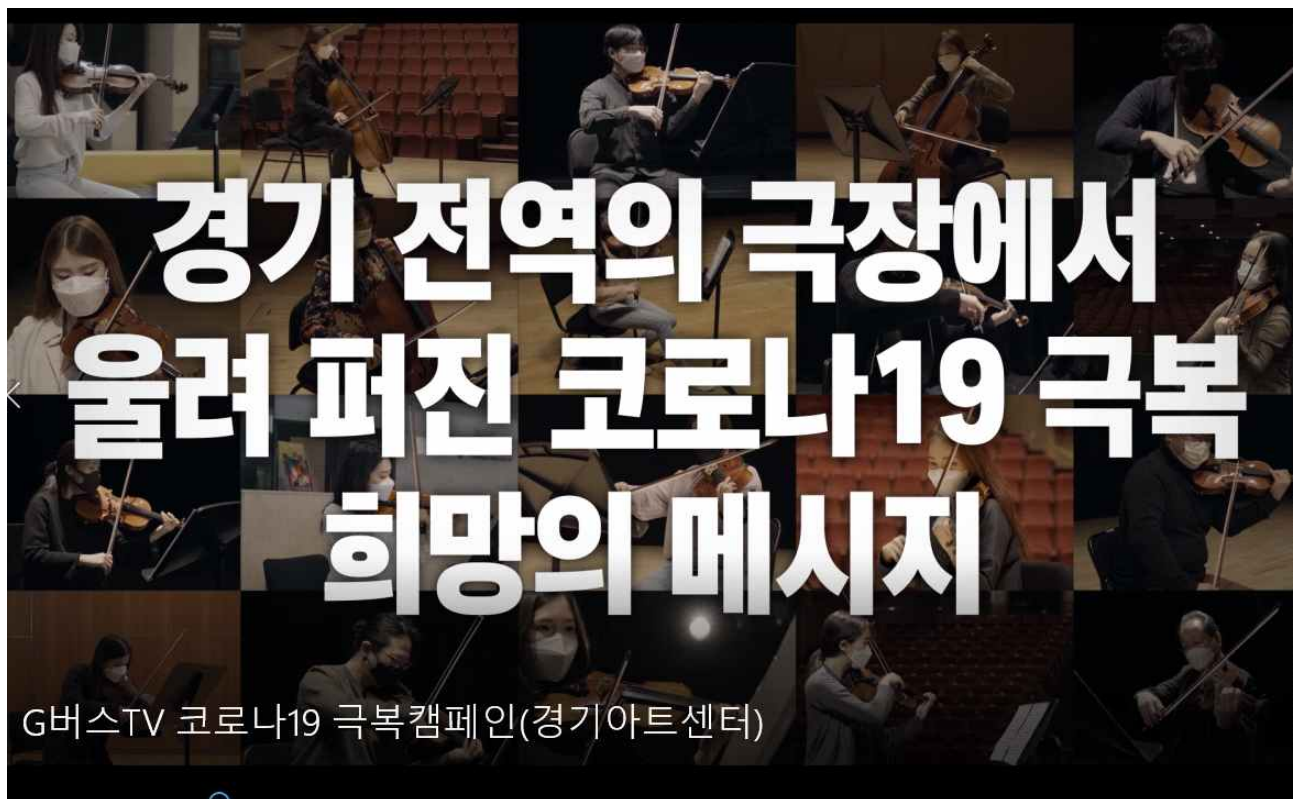
## 경기예술인 코로나19 극복 캠페인 영상 관람 안내

(자료제공: 경기도 예술정책과 ☎ 031-8008-4693)

### ○ 경기예술인 코로나19 극복 캠페인 영상 관람 안내

- 영상제목 : 텅빈 객석에 울려 퍼진 경기예술인 희망의 연주
- 공연장 : 도내 19개 공연장(경기아트센터, 포천반월아트홀 등)
- 아티스트 : 연주자 28명(지휘자 포함)
- 내용 : 도민 위로와 예술인에게 희망의 메시지를 주고자 코로나19 극복 캠페인 영상 제작

### ○ 관람방법 : YouTube 검색창에 경기아트센터(깽! 티비!!) 클릭!





## 경기도 반려동물 보험가입 안내

(자료제공: 경기도 콜센터 ☎ 031-120)

### 경기도 반려동물 보험 알면 알수록 든든해요!



- 청구방법 : 보험금청구서 양식(보험사), 피보험자(견주) 신분증/통장 사본, 주민등록등본 사본, 진료비 내역서 등을 보험회사에 발송
- 발송방법 : 휴대폰으로 사진 찍어 모바일 전송 또는 e메일, 우편, 팩스 등
- 반려동물 보험 보장항목 및 내용

보장항목	보장내용
반려견 상해치료	반려견이 보험기간 중에 진단 확정된 상해가 발생하여 수의사에게 치료를 받은 후 피보험자가 부담한 상해치료비
제3자 배상책임	반려견이 보험기간 중에 타인 신체에 장해(상해, 질병 및 그로 인한 사망 등)를 입히거나 타인의 재산, 반려동물에 손해를 입혀 법률상 배상책임을 부담함으로써 입은 손해

예시1) 반려견이 상해로 인해 동물병원에서 2일간 통원치료를 받은 경우

치료	실제치료비	공제금액	공제후금액	보상비율	보험사 지급액	비고
1일차	30만원	3~5만원	25~27만원	50~70%	12만5천원~18만9천원	공제금액, 보상비율, 지급액 등은 보험사별 상이
2일차	60만원	3~5만원	55~57만원	50~70%	27만5천원~39만9천원	

예시2) 반려견이 상해로 인해 동물병원에서 수술을 받은 경우

치료	실제치료비	공제금액	공제후금액	보상비율	보험사 지급액	비고
1일차	300만원	3~5만원	295~297만원	50~70%	100만원	공제금액, 보상비율, 지급액 등은 보험사별 상이

※ 상해 1사고당 상해통원+수술/입원비 등을 합쳐서 1백만원, 연간 마리당 총 2~3백만원까지 보상 가능

- 지원대상 : 남양주, 과천, 성남 3개 지자체에 거주하는 견주의 내장형 칩이 등록된 반려견
- 관련서류 : 경기도 홈페이지 > 분야별 정보 > 동물보호 게시판 > 동물보호 자료실
- 보험료 지급 사유 발생 시 사후 신청을 통해 지급 가능
- 상담번호 : (남양주) 02-6360-7668 / (성남·과천) 02-3471-5109

# 2021년 경기도 주민참여예산 주민제안사업 집중접수

(자료제공: 경기도 예산담당관 ☎ 031-8008-2859)

## □ 개 요

○ 집중접수기간 : ~ 2021. 4. 20.\*

\* 주민참여예산 홈페이지에서 연중 상시 접수하나, 집중접수기간 이후 접수 분은 차년도 심사

○ 신청자격

- 경기도민, 경기도 소재 비영리 민간단체 및 위원회 등
- 도에 본점이나 지점 영업소 또는 생산시설 등을 둔 기업과 비영리단체 등의 대표자 또는 임직원
- 도 소재 「초·중등교육법」과 「고등교육법」상의 학교 재학생

※ 단, 경기도와 시·군의 공무원, 산하 출자출연기관 및 지방공기업에 종사하는 사람은 제외

○ 선정방법 : 경기도 주민참여예산위원회 등 심사 선정

○ 예산규모 : 500억 원

구 분	사업내용	시행방식	주민참여 수준	부서
도정참여형 (300억원)	<ul style="list-style-type: none"> <li>- 도 관할 사업</li> <li>- 도가 역점사업으로 추진해야 할 사업</li> <li>- 도 전역에 파급효과가 미치는 사업</li> <li>- 2개 이상 시군에 걸치는 사업</li> </ul>	도 직접 또는 도-시군 연계협력	예산편성, 집행 모니터링	예산 담당관
지역지원형 (100억원)	<ul style="list-style-type: none"> <li>- 지역회의의 심의를 거쳐 제안된 사업</li> <li>· 지역문제 해결을 위해 도의 지원이 필요한 사업</li> <li>· 타 시·군 선도 시범성 사업</li> <li>- 도-시군 연계협력이 필요한 사업</li> </ul>	도 지원, 시군 집행	예산편성, 집행모니터링 (시군위원회)	
민관협치형 (100억원)	<ul style="list-style-type: none"> <li>- 민관숙의를 기반으로 한 사회문제 해결 등을 위한 제안사업</li> <li>- 경기도 소재 비영리 민간단체, 비영리 법인, 도 각종 위원회 제안사업</li> </ul>	도 직접 또는 도-시군 연계협력	정책발굴· 사업화, 예산편성, 집행모니터링	민관 협치과

### 《 선정 불가 사업 》

- ▶ 지방자치법, 지방재정법 등 예산편성에 관한 규정을 위반하는 경우
- ▶ 추진 중인 사업이거나 행사성(프로그램)인 경우
  - \* 단, 추진 중인 사업이라도 추진방향(계획)의 변화로 사업 효율성을 증대시키는 제안은 인정
- ▶ 단년도 사업이 아닌 계속사업인 경우
  - ※ 계속사업 : 공사나 제조 등 그 완성에 수년을 요하는 사업
- ▶ 이미 설치 운영 중인 도 또는 도내 시군 등의 시설에 대한 운영비
- ▶ 타기관 사무
- ▶ 기타 예산편성 기준과 절차를 피할 목적으로 제안된 사업
- ▶ 국·도비가 이미 지원되었거나, 지원될 예정인 사업

## □ 신청 방법

- 홈페이지 : 경기도 주민참여예산 홈페이지(yesan.gg.go.kr)에 직접 접수
- 이메일 : (도정참여형, 지역지원형) g-budget@gg.go.kr  
(민관협치형) join-budget@gg.go.kr
- 우 편 : 우)16444 경기도 수원시 팔달구 효원로 1
  - (도정참여형, 지역지원형) 경기도 예산담당관
  - (민관협치형) 경기도 민관협치과

## □ 제출서류(이메일, 우편 신청 시)

- 주민제안사업 신청서, 개인정보 수집·이용 동의서

## □ 결과 발표 : 2021년 11월 중(예산안 의회 제출 시)

- 경기도 주민참여예산 홈페이지 공고

## □ 문의

- (도정참여형, 지역지원형) 경기도 예산담당관(031-8008-2859)
- (민관협치형) 경기도 민관협치과(031-8008-5498)

새로운 경기

공정한 세상

경기도 주민참여예산

# 주민제안사업

나의 제안이 경기도의 사업이 된다  
**집중접수 ~2021.4.20.**

## 주민참여예산 사업제안방법

대상 : 경기도민 누구나

집중접수기간 : ~ 2021.4.20.

### 제안방법

- 주민참여예산 홈페이지(yesan.gg.go.kr)
- 이메일 (도정참여형, 지역지원형 g-budget@gg.go.kr)  
(민관협치형 join-budget@gg.go.kr)
- 우편 (16444) 경기도 수원시 팔달구 효원로 1  
(도정참여형, 지역지원형 : 예산담당관)  
(민관협치형 : 민관협치과)



자세한 내용은 QR코드로 접속, 경기도 주민참여예산 홈페이지를 참고하세요

문의 : (예산담당관) 031-8008-2859 (민관협치과) 031-8008-5498

## 주민참여예산 신청분야



### 도정참여형 300억원

- 도 관할 사업
- 도가 역점사업으로 추진해야 할 사업
- 도 전역에 파급효과가 미치는 사업
- 2개 이상 시군에 걸쳐 시행되는 사업



### 지역지원형 100억원

- 지역회의의 심의를 거쳐 제안된 사업
- 1) 지역문제 해결을 위해  
도의 지원이 필요한 사업
- 2) 타 시·군 선도 시범성 사업 (1개 시군 해당 사업)
- 도·시군 연계협력이 필요한 사업



### 민관협치형 100억원

- 민관숙의를 기반으로 한 사회문제 해결  
등을 위한 제안사업
- 경기도 소재 비영리 민간단체, 비영리법인  
도 각종 위원회 제안사업

## 총 예산 500억



## 3월까지 『농촌지역 불법소각 방지』 집중 합동점검

(자료제공: 경기도 농업정책과 ☎ 031-8008-2612)

### □ 목적 · 근거

- 제2차 미세먼지 계절관리제('20.12월 ~ '21.3월) 관리방안의 일환으로 농촌지역 불법소각 방지를 위한 단속·계도·과태료 부과 추진
- 폐기물관리법 제2조(정의) 제1호, 제8조(폐기물의 투기 금지 등)제2항, 제68조(과태료) 제3항, 산림보호법 제53조(벌칙), 시행령 제36조(과태료의 부과기준)

### □ 합동점검단 구성·운영

- (점 검 단) 52개 점검단 156명(31개 시·군 단위 점검단 및 민간감시원)
- (운영기간) '21. 2. 1. ~ 3월말까지
- (추진내용) 농촌지역 영농부산물\*, 생활쓰레기, 폐비닐 등 불법소각을 점검, 주민 계도 및 위반 행위자에 대해 즉각 과태료 부과

\* 벼, 보리, 옥수수, 콩, 고추, 깨 등 농작물과 과수 등의 농업생산에서 기본생산물 이외 부차적으로 얻는 생산물(벼짚, 콩대, 고춧대, 과수 가지 등)

### □ 추진계획

- ('21. 2. 1.) 시·군 단위 합동점검단 및 민간감시원으로 점검반(3인1조) 운영
- ('21. 2월 ~) 중점관리구역 현장점검 실시(주 1회 이상)
- ('21. 3월) 관할 행정구역내 전체 지역에 대한 집중점검(주 2회 이상)

### □ 협조사항

- 영농폐기물·부산물 및 논·밭두렁 등 소각행위는 농촌지역 미세먼지의 발생원인 및 불법행위로 과태료 부과 등 단속 대상임을 마을 주민을 대상으로 교육·홍보 실시 \*불법행위 금지 포스터 시·군별 기 배부

참고 1

농촌지역 불법소각 금지 포스터 [농림축산식품부]

# 미세먼지 저감을 위한 영농폐기물·부산물 처리에 동참해주세요!

영농폐기물·부산물 및 논·밭두렁 소각 행위는  
농촌지역 미세먼지 발생의 원인이 됩니다.



멀칭비닐, 하우스비닐 등 폐비닐과 폐농약 용기는  
마을 공동집하장 및 임시집하장으로 배출



부직포, 반사필름 등 재활용이 불가능한 폐기물은  
폐기물 종량제 봉투에 담아 수거장소로 배출



영농부산물은  
수거 후 분쇄하여 퇴비화하거나 로터리 처리

(과태료) 불법소각 위반 과태료(폐기물관리법 제49조제5항 및 시행령 별표8)  
제58조(과태료) ①다음 각 호의 어느 하나에 해당하는 자에게는 100만원 이하의 과태료를 부과한다.



농림축산식품부



농촌진흥청



산림청

농협



**붙임1****[환경부] 불법소각 관련규정 및 처리기준****□ 추진방침**

- (추진방안) 농촌지역 영농부산물\*·폐비닐·생활쓰레기 등 불법소각을 점검하고, 주민 제도 및 과태료 부과(50만원)

\* 벼, 보리, 옥수수, 콩, 고추, 깨 등 농작물과 과수 등의 농업생산에서 기본 생산물 이외 부차적으로 얻는 생산물(벼짚, 콩대, 고춧대, 과수 가지 등)

- (단속기준) 영농부산물은 폐기물관리법에 따른 생활폐기물에 해당

☞ 영농부산물·폐비닐·생활쓰레기 등을 노천에서 소각하거나 아궁이 등에서 연료로 사용하는 것은 “폐기물 불법소각”

※ 다른 폐기물이 혼합되지 않은 영농부산물만을 아궁이 등에서 연료로 사용하는 경우 즉각적인 과태료 부과보다는 홍보·제도 조치

- (예외사항) 생활폐기물관리 제외지역\*에서 지자체 조례에 따라 폐기물 소각을 허용한 경우 과태료 부과 대상이 아님

\* 가구수 50호 미만 또는 수집·운반이 불가능한 산간·도서지역(33개 지자체, 17,173가구)

- 병해충 방제 등을 목적으로 논·밭두렁을 직접 태우는 행위는 폐기물관리법에 따른 불법소각으로 간주하기 곤란
- 영농부산물을 농경지 등에 방치하는 경우도 불법행위로 보기 어려움

**[참고 1]****폐기물관리법 규정(영농부산물 불법소각 관련)**

- (폐기물 여부) 영농부산물은 생활폐기물(법 제2조제1호)에 해당

제2조(정의) 1. “폐기물”이란 쓰레기, 연소재(燃燒滓), 오니(汚泥), 폐유(廢油), 폐산(廢酸), 폐알칼리 및 동물의 사체(死體) 등으로서 사람의 생활이나 사업활동에 필요하지 아니하게 된 물질을 말한다.

※ “생활폐기물”이란 사업장폐기물 외의 폐기물을 의미하며, “사업장폐기물”이란 「대기환경보전법」, 「물환경보전법」 또는 「소음·진동관리법」에 따라 배출시설을 설치·운영하는 사업장 등에서 발생하는 폐기물을 말함

- (불법소각) 영농부산물·폐비닐·생활쓰레기 등을 노천에서 소각하거나 허가·승인·신고하지 않은 시설에서 처리하는 것은 불법(법 제8조제2항)

제8조(폐기물의 투기 금지 등) ②누구든지 이 법에 따라 허가 또는 승인을 받거나 신고한 폐기물처리시설이 아닌 곳에서 폐기물을 매립하거나 소각하여서는 아니 된다. 다만, 제14조제1항 단서에 따른 지역에서 해당 특별자치시, 특별자치도, 시·군·구의 조례로 정하는 바에 따라 소각하는 경우에는 그러하지 아니하다.

- (영농부산물) ①노천 소각은 “폐기물 불법소각”으로 과태료 부과, ②노천이 아닌 가정 내 아궁이 등에서 연료로 사용하는 경우 현실적인 여건\*을 고려하여 즉각적인 과태로 부과보다는 홍보·제도 조치

\* △농촌지역 특성, △영농부산물 수거 체계가 미흡한 현실, △연료용으로 예외가 허용된 폐목재 처리 방법과의 형평성 등

시행규칙 제10조(폐기물처리시설 외의 장소에서의 폐기물 처리)

6. 다음 각 목의 목재류 중 폐목재류를 연료용(노천에서 태우는 것은 제외한다)으로 사용하는 경우

가. 페인트·기름·방부제 등이 묻지 아니한 목재

나. 산지개간 또는 건설공사 등으로 발생한 나무뿌리·줄기·가지

다. 장마나 홍수, 산사태 등으로 산지에서 쓸려 내려온 나무뿌리·줄기·가지

라. 연료 또는 목재 산업의 원료로 사용하기 위하여 산지에서 반출되었으나 해당 목적으로 사용되지 않고 배출되는 나무뿌리·줄기·가지

10. 제초작업으로 발생한 초본류를 제초한 곳에서 주변지역의 환경오염 없이 쪼갬으로 재활용하거나 잡초를 덮어 잡초의 발생을 억제하기 위한 용도로 재활용하는 경우

- (폐비닐·생활쓰레기) 허가·승인·신고한 폐기물처리시설에서만 처리

☞ 노천 또는 가정 내 아궁이에서 소각하는 경우 과태료 부과

- (예외사항) 법 제14조제1항 단서에 따른 생활폐기물관리 제외지역\*에서 지자체 조례로 정하는 경우 소각 가능

\* △가구 수가 50호 미만인 지역, △산간·오지·섬지역 등으로서 생활폐기물 수집·운반이 사실상 불가능한 지역으로 지자체에서 지정(폐기물관리법 시행규칙 제15조)

- 영농부산물을 농경지 등에 방치하는 경우도 폐기물관리법에 저촉된다고 보기 어려움
- 병해충 방제 등을 목적으로 논·밭두렁을 직접 태우는 행위는 폐기물관리법 적용대상이 아님



## □ (과태료) 불법소각 위반 과태료(법 제68조제3항 및 시행령 별표8)

제68조(과태료) ③다음 각 호의 어느 하나에 해당하는 자에게는 100만원 이하의 과태료를 부과한다.

1. 제8조제1항 또는 제2항을 위반하여 생활폐기물을 버리거나 매립 또는 소각한 자

### 과태료의 부과기준(폐기물관리법 시행령 제38조의4, 별표8)

#### 1. 일반기준

- 가. 위반행위의 횟수에 따른 과태료의 가중된 부과기준은 최근 1년간 같은 위반행위로 과태료 부과처분을 받은 경우에 적용한다. 이 경우 기간의 계산은 위반행위에 대하여 과태료 부과처분을 받은 날과 그 처분 후 다시 같은 위반행위를 하여 적발된 날을 기준으로 한다.
- 나. 가목에 따라 가중된 부과처분을 하는 경우 가중처분의 적용 차수는 그 위반행위 전 부과처분 차수(가목에 따른 기간 내에 과태료 부과처분이 둘 이상 있었던 경우에는 높은 차수를 말한다)의 다음 차수로 한다.
- 다. 부과권자는 다음의 어느 하나에 해당하는 경우에는 제2호에 따른 과태료 금액의 2분의 1의 범위에서 그 금액을 감경할 수 있다. 다만, 과태료를 체납하고 있는 위반행위자의 경우에는 그러하지 아니하다.
  - 1) 위반행위자가 「질서위반행위규제법 시행령」 제2조의2제1항 각 호의 어느 하나에 해당하는 경우
  - 2) 위반행위자의 사소한 부주의나 오류 등 과실로 인한 것으로 인정되는 경우
  - 3) 위반행위자가 위반행위를 바로 정정하거나 시정하여 해소한 경우
  - 4) 그 밖에 위반행위의 정도, 동기와 그 결과 등을 고려하여 감경할 필요가 있다고 인정되는 경우

#### 2. 개별기준

(단위 : 만원)

위반행위(폐기물관리법 시행령, 별표 8)	근거 법조문	과태료 부과금액		
		1차 위반	2차 위반	3차 이상 위반
가. 법 제8조제1항 또는 제2항을 위반하여 생활 폐기물을 버리거나 매립 또는 소각한 경우	법 제68조 제3항제1호			
3) 생활폐기물을 소각한 경우				
가) 사업활동 과정에서 발생하는 생활폐기물을 소각한 경우		100	100	100
나) 그 밖의 생활폐기물을 소각한 경우		50	50	50

**붙임2****[산림청] 불법소각 관련규정 및 처리기준****□ 추진방침**

○ 중점단속 : 농·산촌 산림인접지역 불법소각 행위

※ 단속대상 시·군(각 조별 해당권역 시·군의 2개 읍·면씩을 선정)

※ 소각산불특별관리대상지역(5개 시·군 : 화성, 광주, 양평, 가평, 남양주)  
은 필히 포함

○ 중점단속사항 : 산림인접 논·밭두렁 및 농산폐기물·쓰레기 불법소각

- 단속 대상지역을 중심으로 읍·면 마을 일체의 소각행위 단속

○ 단속 참여범위 : 국유림관리소 + 지자체 시·군·구

※ 당직, 사무실 긴급업무, 산림병해충과 직원 등 참여가 어려운 경우 제외

**[참고 1]****산불 관련 처벌 규정****□ 벌칙 (산림보호법 제53조)**

① 산림보호구역·보호수에 불을 지른 자	7년 이상 15년 이하 징역
② 타인 소유의 산림에 불을 지른 자	5년 이상 15년 이하의 징역
③ 자기 소유 산림에 불을 지른 자	1년 이상 10년 이하의 징역
④ 제3항의 경우 불이 타인의 산림에까지 번져 피해를 입혔을 때	2년 이상 10년 이하의 징역
⑤ 과실로 인하여 타인의 산림을 태운 자나 과실로 인하여 자기 산림을 불에 태워 공공을 위험에 빠뜨린 자	3년 이하의 징역 또는 3천만원 이하의 벌금
⑥ 제1항부터 제3항 까지 미수범	처벌

## □ 과태료 (산림보호법시행령 제36조)

### 과태료의 부과기준

#### 1. 일반기준

- 가. 위반행위의 횟수에 따른 과태료 부과기준은 최근 1년간 같은 위반행위로 과태료 부과처분을 받은 경우에 적용한다. 이 경우 위반행위에 대하여 과태료를 부과처분한 날과 다시 같은 위반행위(처분 후의 위반행위만 해당한다)를 적발한 날을 각각 기준으로 하여 위반횟수를 계산한다.
- 나. 부과권자는 다음의 어느 하나에 해당하는 경우에는 제2호에 따른 **과태료 금액의 2분의 1의 범위에서 그 금액을 감경**할 수 있다. 다만, 과태료를 체납하고 있는 위반행위자의 경우에는 그러하지 아니하다.
- 1) 위반행위자가 「질서위반행위규제법 시행령」 제2조의2제1항 각 호의 어느 하나에 해당하는 경우
  - 2) 위반행위가 사소한 부주의나 오류로 인한 것으로 인정되는 경우
  - 3) 법 위반상태를 시정하거나 해소하기 위한 위반행위자의 노력이 인정되는 경우
  - 4) 그 밖에 위반행위의 정도, 위반행위의 동기와 그 결과 등을 고려하여 과태료 금액을 감경할 필요가 있다고 인정되는 경우
- 다. 부과권자는 다음의 어느 하나에 해당하는 경우에는 제2호에 따른 과태료 금액의 2분의 1의 범위에서 그 금액을 가중할 수 있다. 다만, 가중하는 경우에도 법 제57조에 따른 과태료 금액의 상한을 넘을 수 없다.
- 1) 위반행위가 고의나 중대한 과실로 인한 것으로 인정되는 경우
  - 2) 법 위반상태의 기간이 6개월 이상인 경우
  - 3) 그 밖에 위반행위의 정도, 위반행위의 동기와 그 결과 등을 고려하여 과태료 금액을 가중할 필요가 있다고 인정되는 경우

(단위: 만원)

위반행위	근거 법조문	과태료 금액		
		1차 위반	2차 위반	3차이상위반
차. 법 제34조제1항제1호를 위반하여 허가를 받지 않고 산림이나 산림인접지역에서 불을 피운 경우(같은 조 제2항의 허가를 받은 경우는 제외한다)	법 제57조 제3항제2호	30	40	50
카. 법 제34조제1항제1호를 위반하여 허가를 받지 않고 산림이나 산림인접지역에 불을 가지고 들어간 경우(같은 조 제2항의 허가를 받은 경우는 제외한다)	법 제57조 제3항제2호	10	20	30
타. 법 제34조제1항제2호를 위반하여 산림에서 담배를 피우거나 담배꽂초를 버린 경우	법 제57조 제4항제1호	10	20	20
파. 법 제34조제1항제3호를 위반하여 산림이나 산림인접지역에서 농림축산식품부령으로 정하는 기간에 풍등 등 소형열기구를 날린 경우	법 제57조 제3항제3호	10	20	30
하. 법 제34조제3항을 위반하여 인접한 산림의 소유자·사용자 또는 관리자에게 알리지 않고 불을 놓은 경우	법 제57조 제4항제2호	10	20	20
거. 법 제34조제4항의 금지명령을 위반하여 화기, 인화 물질, 발화 물질을 지니고 산에 들어간 경우	법 제57조 제4항제3호	10	20	20

## 지방도 건설사업 보상 담당기관 변경 안내(시·군→道)

(자료제공 : 경기도 도로정책과 ☎ 031-8030-3853)

### □ 현 황

- 경기도가 시행하는 지방도 건설사업에 대한 토지(지장물) 보상 업무는 그 동안 「경기도 사무위임 조례」에 따라 해당 시·군이 담당해 왔음.
- 시·군은 경기도 사무를 시·군이 수행함에 따른 업무가중, 인력부족 등으로 보상이 지연되는 등 업무처리에 어려움이 발생.
- 경기도가 건설하는 지방도에 대한 보상업무도 경기도가 직접 시행하기 위해 「경기도 사무위임 조례」를 개정하고 담당기관을 변경.

[ 「경기도 사무위임 조례」 별표2 개정(2020.12.31.) ]

구 분	당초	변경
내 용	도에서 시행하는 도로 공공사업 및 민간투자 도로사업과 도에서 관리하는 도로에 편입되는 토지 등의 사용 또는 수용	도에서 관리하는 지방도(국가지원지방도 포함) 미지급용지에 대한 보상 및 권리를 취득한 부동산 등에 대한 소유권 이전 등기

※ 도에서 시행하는 도로사업에 대한 보상업무를 시·군 위임사무에서 제외(시·군→도) 단, 지방도 미지급용지(미불용지) 보상업무는 시·군 위임사무로 그대로 존치

### □ 추진계획

- (주요내용) 시·군이 담당했던 경기도 지방도 건설사업에 대한 보상 업무(토지 및 지장물 보상 등)를 경기도가 직접 시행
  - 시행일시 : 2021. 5. 1일 부터 (2021. 4.30일까지는 해당 시·군에서 담당)
  - 대 상 : 경기도 지방도(국가지원지방도 포함) 건설사업
  - 업무내용 : 토지(지장물) 보상 업무
    - ※ 보상공고, 감정평가, 보상협의, 보상금 신청(지급), 토지수용재결 신청, 보상민원 등
  - 담당기관 : 경기도건설본부

구분	해당 시·군	담당기관	주소
9개 시·군	용인시, 화성시, 평택시, 김포시, 광주시, 이천시, 안성시, 양평군, 여주시	경기도건설본부 도로건설과	수원시 권선구 칠보로 1번길 20 (수원시 권선구 금곡동)
6개 시·군	남양주시, 파주시, 양주시 포천시, 가평군, 연천군	경기도건설본부 북부도로과	의정부시 범골로 138 (의정부시 의정부동)

# 경기 아이사랑 부모학교 운영 안내

(자료제공: 경기도 가족다문화과 ☎ 031-8008-2487)



## < 찾아가는 특강·상담 안내 >

“내 아이를 더 사랑하는 공부, 처음이라 배웁니다.”

실시간 온라인 화상 부모교육으로 찾아가는 밀착형 자녀교육 솔루션, 경기아이사랑 부모학교 찾아가는 특강·상담에 여러분을 초대합니다.

※ (신청문의) 경기도가족여성재단 ☎ 031-220-3981 / 경기도 가족다문화과 ☎ 031-8008-2487

- 교육내용 : 부모교육 전문강사와 함께하는 실시간 온라인 부모교육 및 맞춤형 상담
- 방법·시간 : ZOOM화상강의 서비스 활용 / 1시간 내외
- 진행기간 : 2021년 3월~11월(예산 소진 시 조기종료될 수 있음)
- 신청대상 : 온라인 부모교육 및 상담참여를 희망하는 경기도민 누구나  
※ 선착순 모집, 주제별 2교시 강의 진행 시 2교시 모두 참여가 가능한 신청자 우선 접수
- 신청방법 : 화면하단 '신청하기' 버튼 클릭 → 온라인(구글폼) 신청
- 신청기간 : 2021년 3월 ~ 10월(매월 신규 일정표 공지)  
※ 주제별 선착순 마감, 특강 1일 전 13시까지 신청가능
- 준비사항 : 카메라, 인터넷이 가능한 PC, 노트북, 스마트폰
- 특강, 상담 세부내용(3월 ~ 11월)

연번	주제	연번	주제
1	놀이의 기쁨, 진정한 놀이란 무엇인가 놀이 워크숍	7	'나'답게를 가르치자 성인지 교육
2	맞벌이 부부 어떻게 살 것인가 맞벌이 부부의 가족생활 전략	8	영유아기 자녀를 둔 부모를 위한 교육 양육스트레스 대처하기
3	나는 어떤 부모인가 문제행동 교육	9	훈육과 학대사이, 우리 아이의 미래 올바른 칭찬과 훈육방법
4	같은 상황 · 다른 반응 부모의 성격 유형별 양육태도	10	연령별 자녀 성교육 핵심 가이드 우리아이 첫 성교육
5	부모-자녀 관계증진 프로그램 부모자녀 올바른 대화법	11	자녀의 인성을 만드는 부모의 자녀교육법 인성교육
6	처음이라 어려운 부모를 위한 입학 가이드 새학기 적응교육	12	자율적이고 책임감 있는 아이로 키우기 스스로 양육 Solution



## 제1회 「새로운 경기 제안공모 2021」 안내

(자료제공: 경기도 비전전략담당관 ☎ 031-8008-2576)



### •공모주제

#### ① 생활적폐 청산 아이디어

(생활적폐: 국민의 행복과 삶의 질을 저해하는 불법행위, 불공정·불합리·불안·불편 등을 초래하는 행위로 법률적·제도적·관행적으로 변화가 필요한 것)

#### ② 효과적인 DMZ 홍보·마케팅 방안

### •접수방법 : 온라인접수(경기도의소리 또는 국민신문고)

· 경기도 홈페이지 > 경기도의 소리(<https://vog.gg.go.kr>)

· 국민신문고 홈페이지 > 국민제안 > 공모제안

### •참가자격 : 경기도에 관심있는 누구나

### •접수기간 : 2021. 2. 1.(월) ~ 3. 12.(금)

### •시상계획 : 심사점수에 따른 시상금 지급

순위	1등(1팀)	2등(1팀)	3등(1팀)	4등(1팀)	5등(1팀)	아차상(2팀)
최대 상금	500만원	350만원	250만원	150만원	100만원	30만원
기준 점수	84점 이상	77점 이상	71점 이상	64점 이상	61점 이상	61점 미만

### •문 의 처 : 경기도 비전전략담당관 제안제도팀 (031-8008-2576)

## 제3회 「경기도 기본소득 아이디어 공모전」 안내

(자료제공: 경기도 비전전략담당관 ☎ 031-8008-2932)

새로운 경기 ▶ 공정한 세상

# 제3회 기본소득 아이디어 공모전

여러분의 아이디어를 담아낸  
신선한 기본소득 콘텐츠를 기다립니다!



사람을 사람답게

### 공모기간

2021. 2. 15.(월) ~ 3. 31.(수) 17시

### 공모부분

- ① 영상 (40초 이내)
- ② 포스터
- ③ 캘리그래피

### 공모주제 (4가지 주제 중 선택)

- ① 기본소득
- ② 기본소득과 나의 삶
- ③ 기본소득과 재원
- ④ 기본소득과 지역화폐

### 응모자격

누구나 개인 / 팀 (4명 이하)  
※ 연령 및 거주지 제한 없음

### 참여방법

「경기도의 소리」 홈페이지  
온라인 접수 [vog.gg.go.kr](http://vog.gg.go.kr)

### 시 상

도지사 상장 및 상금 수여  
1등 최대 300만 원  
시상금 총 1500만 원

### 문 의

경기도청 비전전략담당관  
☎ 031-8008-2932



## 경기지역화폐 가맹점 등록 신청

(자료제공: 경기도 소상공인과 ☎ 031-8030-2844)

### □ 현 황

- 「지역사랑상품권 이용활성화에 관한 법률」 제정·시행으로 인한 기존 가맹점 사후 등록 및 신규가맹점 등록 신청 필요

### □ 등록계획

- (등록대상) 경기지역화폐 카드형 가맹점(기존 가맹점 포함)
  - 시흥은 등록하지 않으셔도 됩니다.
  - 성남, 김포 카드가맹점은 등록해야 하고 QR(모바일)가맹점은 등록하지 않으셔도 됩니다. (단, 성남 카드형 가맹점은 10월중 오픈예정)
- (등록기한) 현재 진행 중이며 2021. 3. 31.까지 등록 가능
  - 기존 가맹점은 연말까지 등록을 하지 않을 경우 지역화폐 사용이 제한될 수 있으니 반드시 등록을 부탁드립니다.
  - 신규 가맹점은 기존에는 소상공인에 해당되면 당연히 가맹점이 되었지만 앞으로는 등록을 신청해야 가맹점(사용처)로 등록되어 지역화폐 결제를 할 수 있습니다.
- (등록방법) 온라인 등록 신청 접수
  - 28개 시군 : <http://with.konacard.co.kr>
  - 김포시 : <http://kt.com/spz9>
  - 성남시 : <https://www.shinhancard.com/pconts/html/benefit/point/snGiftcard/MOBFM512R01.html>

자세한 사항은 뒷장의 카드뉴스를 참고 부탁드립니다.

## 경기지역화폐 카드 가맹점 신청 선택이 아닌 필수입니다!

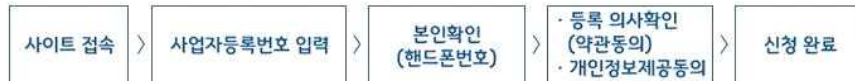
- ✓ 기존 가맹점도 신규 가맹점도 경기지역화폐 카드 가맹점 등록을 하셔야 합니다.
- ✓ 모바일형과 지류형 사용 가맹점은 가맹점 신청에서 해당사항이 없습니다.

' 20. 10. 4. 기존 가입자	' 20. 10. 5. 현재 가입자
가맹점 사후 등록 (시스템 확인 후 신청 다음날 등록)	가맹점 등록 (신청 후 7일 이내 시군에서 자격 심사 후 결정·통지)

- ※ 시흥시 가맹점주분들께서는 이미 가맹 계약이 되어있기 때문에 추가로 가맹점 등록을 하지 않으셔도 됩니다.
- ※ 김포페이 카드 가맹점주분들께서는 아래의 링크를 통해 가맹점 등록을 해주시기 바랍니다.  
(김포페이 QR가맹점은 추가 등록 필요없습니다.)

### ◦ 가맹점 등록 신청 방법 ◦

- 온라인 등록 : <http://with.konacard.co.kr>
- 김포시 온라인 등록 : <http://kt.com/spz9>



- 성남시 온라인 등록 : <https://www.shinhancard.com>



### ◦ 가맹점 등록 기간 ◦

- 2020년 10월 4일까지 완료해야 하지만,  
2021년 3월 31일까지 계도기간을 두어 안정적 등록제도를 운영할 계획.

### ◦ 가맹점 등록 고객센터 ◦

- 28개 시·군 ☎1600-0836
- 김포시 ☎1899-6946
- 성남시 ☎1544-7000
- 각 시·군 지역화폐 담당자(경기지역화폐 홈페이지 공지사항 참고)

※ 수신거부 : 080-802-8001(문자 또는 전화, 수신거부처리에 약 일주일 소요)





## 참고

## 경기지역화폐 홍보 리플릿

## 경기지역화폐란 무엇인가요?

경기지역화폐는 시·군에서 발행하고, 해당 시·군의 가맹점에서 현금처럼 사용하는 대안화폐입니다.

사용제한: 백화점, 대형마트, 대규모 매출업소 등

조금의 불편함을 감수하면 우리 동네 골목상권과 소상공인의 매출을 늘려 지역경제를 살리는 마중물이 됩니다.

## 어떻게 구매하나요?

시·군 정책에 따라 카드형, 모바일형, 종이형 중 선택하여 구매할 수 있습니다.



카드형  
모바일 앱 구매  
방문구매(농협)



모바일형  
전용 모바일 앱 구매



종이형  
방문구매(농협)

## 어떤 혜택이 있나요?

6% 추가(또는 할인) 혜택을 받고, 현금영수증 발행과 30% 소득공제를 받습니다.



## 경기지역화폐 사용 가이드



Google Play App Store '경기지역화폐' 앱을 다운 받으세요.

## TIP 1 지역 선택 및 카드 신청

주요 활동 지역을 선택하고, 카드를 신청하세요.

해당 시·군에 주소가 없어도 다른 시·군의 카드형 지역화폐를 신청하여 이용하실 수 있습니다.

신청한 카드는 해당 지역에서만 사용할 수 있습니다.  
주요 활동 지역의 카드로 지역 혜택을 받으세요.



## TIP 3 카드 사용하고 혜택 누리기

지역 내 가맹점에서 사용할 수 있습니다.  
충전 잔액과 인센티브는 함께 결제됩니다.



단, 백화점, 대형마트, 기업형 슈퍼마켓 및 가맹점의 매출액 규모에 따라 일부 가맹점은 사용이 제한될 수 있습니다.

## TIP 2 충전

은행계좌를 연결하고 원하시는 금액을 충전하세요.

최소 1만원부터 충전할 수 있습니다.

충전금액	충전시	충전 후
100,000원	100,000원	106,000원
200,000원	200,000원	212,000원
300,000원	300,000원	318,000원
400,000원	400,000원	424,000원
500,000원	500,000원	530,000원

시·군별로 추가(또는 할인) 비율에 따라 인센티브 혜택을 받습니다.

## TIP 4 알뜰한 소비관리를 지역경제 활성화!

계획한 만큼 금액을 충전하고 사용 할 수 있습니다.

[내 지갑] > [이용내역]에서, 사용 내역 확인은 물론 잔액 관리까지 가능합니다.



## 물고 답하기

## Q 매출액을 제한하는 이유가 무엇인가요?

- A 소상공인 지원의 정부 정책(기초와 가맹점 확대 및 이용자 편의성을 충족하기 위해 제한 사항을 설정했습니다.)  
\*지역제한: 발행 시·군 내(공공기관 제외)  
\*업종제한: 백화점, 대형마트, 기업형 슈퍼마켓, 유흥, 사행업소 등  
\*매출제한: 대규모 매출업소(전통시장, 산후조리원 제외)

## Q 30% 소득공제 신청은 어떻게 하나요?

- A 모바일 앱 또는 고객센터(1899-7997)에서 최초 1회 신청으로 계속 적용됩니다. 단, 신청하기 전의 결제분은 소급 적용되지 않으니 바로 신청하세요.

## Q 카드단말기가 없는데 어떻게 하죠?

- A 전통시장 영세상인과 비상설시장 무등록 무점포 상인이 지역화폐를 취급할 수 있도록 카드단말기 보급 사업을 추진하고 있습니다. (경기도 소상공인지원팀 ☎ 001-3030-2583)

## Q 가맹점은 어떻게 확인 하나요?

- A 가맹점 스티커 부착 여부를 확인하거나, 경기지역화폐 모바일 앱 또는 홈페이지에서 가맹점 목록을 확인할 수 있습니다.

## Q 이른바 카드강 등 부정유통 문제는 없나요?

- A 개인별 구매한도 설정, 가맹점별 한도한도 설정, 법인 단체의 할인구매 제외, 엄격한 환불정책 등 안전장치를 마련하여 운영하고 있습니다.

- ▶ 개인별 구매한도: 월 30~50만원, 연 300~600만원(시·군별 상이)
- ▶ 가맹점 한도한도: 월 1천만원~3천만원(시·군별 상이)
- ▶ 카드형 지역화폐 환불: 60% 이상 사용 시 잔액 지급  
만원 이하 잔액은 90% 이상 사용 시 지급
- ▶ 종이형 지역화폐 환불: 70~80% 이상 사용 시 잔액 지급  
(시·군별 비율 상이)

- A 합동 단속, 상시 모니터링, 신고포상금제를 운영하고 있습니다.  
A 타인 계좌를 도용할 경우 「전자금융거래법」에 의거 처벌받을 수 있습니다. (3년 이하 징역 또는 2천만원 이하 벌금)

## 가맹점 신청 안내

## 신청대상

사업자번호를 가진 법인 또는 개인사업자  
백화점, 대형마트, 기업형 슈퍼마켓, 유흥업소, 대규모 매출업소 등 제외  
단, 전통시장 및 산후조리원은 매출제한 없음

카드형은 기존 IC카드 단말기가 있는 경우 자동으로 가맹점 등록

## 가맹점 혜택

실질적 매출증대 지역 내 소비자 방문 증가  
결제수수료 절감 신용카드 대비 0.3% 절감(가맹수수료 없음)

홍보 효과 제고 경기지역화폐 모바일 앱 홈페이지에서 가맹점 정보 제공(상호 위치)



## 신청 방법

관할 주민센터 또는 시·군 지역화폐 담당부서에 방문하여 가맹신청서 작성 제출



## 정책수당 안내

## 산후조리비 지원

신청자격 경기도에 1년 이상 거주 출산(가정소득기준 무관)  
신청방법 출생일(19.1.1.이후)로부터 1년 이내 주민센터 신청  
지급금액 출생아 1인당 50만원(지역화폐)



## 청년기본소득 지원

신청자격 경기도에 3년 이상 거주 만 24세 청년  
(지급기준일: 1월1일, 4월1일, 7월1일, 10월1일)  
신청방법 경기도 일자리플랫폼 '잡아바'에서 분기마다 신청  
지급금액 연 100만원(분기마다 25만원 지역화폐 지급)





## 미세먼지 계절관리제 시행 주민 협조

(자료제공: 경기도 미세먼지대책과 ☎ 031-8008-4277)

### □ ‘미세먼지 계절관리제’란?

- 근 거 : 「미세먼지 저감 및 관리에 관한 특별법」 제21조
- 기 간 : 2020. 12. 1. ~ 2021. 3. 31.
- 배경·목적 : 동절기기간 평상시보다 강화된 미세먼지 저감정책 시행을 통해 미세먼지 고농도 빈도와 강도를 완화하고 도민건강 보호

### □ 주요내용 및 주민 협조 사항

주 요 내 용	주 민 협 조 사 항
□ 배출가스 5등급 차량 계절관리제 운행제한 시행	노후경유차 운행제한 및 저공해화 조치 신청 (위반시 과태료 부과 가능)
□ 운행차량 및 배출가스 민간검사소 특별점검 실시	매연배출이 많은 차량을 중심으로 특별점검하오니 유의
□ 민간차량 2부제 자율 참여 유도	계절관리제 기간 동안 자동차 자율2부제 참여 협조
□ 미세먼지 저감을 위한 영농잔재물 현장파쇄 지원	농업잔재물(잔가지)는 현장 파쇄를 지원하오니 소각 금지
□ 수확기 영농폐기물 집중수거를 통한 불법소각 예방	농촌 폐비닐 및 폐농약용기 수거 및 보상금 지급, 소각금지
□ 친환경 콘덴싱보일러 보급 집중	친환경 콘덴싱보일러 교체시 지원비 신청 바람
□ 경기도 미세먼지 정보 도민 알림기능 강화	일일 미세먼지 정보 확인 가능 (라디오 방송, air.gg.go.kr 및 인근 대기환경 정보 신호등 등)
□ 정보 취약계층 보호를 위한 미세먼지 신호등 설치·운영	
□ 취약계층 이용시설 실내공기질 관리강화	취약계층 이용시설 실내공기질 컨설팅 및 친환경 리모델링이 필요한 경우 신청

※ 기타 자세한 사항은 경기도(☎031-120) 및 관할 시군 환경과로 문의하시기 바랍니다.

새로운 경기 > 공정한 세상

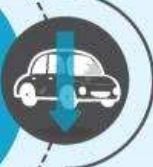
4대 부문 15대 핵심과제 추진

# 경기도 미세먼지 계절관리 제대책



- 노후경유차(5등급) 운행제한
- 노후 건설기계 사용제한
- 운행차량 및 민간검사소 특별점검
- 민간차량 2부제 자율참여 유도

수송



산업

- 소규모사업장 노후방지시설 개선
- 사업장·공사장 불법배출 특별단속



- 영농잔재물 현장파쇄 지원
- 영농폐기물 수거집중을 통한 불법소각 예방
- 깨끗한 도로 만들기
- 친환경 콘덴싱보일러 집중 보급
- 공공기관 전력수요 관리 강화

생활



1가구당 20만원  
저소득층 50만원

건강  
보호

- 미세먼지 정보 도민알림 강화
- 정보 취약계층 배려 미세먼지 신호등 확대
- 민감·취약계층 실내공기질 관리강화
- 미세먼지 집중관리구역 특별관리



## 친환경 콘덴싱 보일러 설치 지원

(자료제공: 경기도 미세먼지대책과 ☎ 031-8008-3624)

### □ 사업개요

- 사업기간 : 2021년 1월 ~ 12월 (예산 소진 시까지)
- 지원수량 : 54,446대
- 지원금액 : 보일러 1대당 20만원(일반) / 60만원/대(저소득층)
- 지원내용 : 가정용 ‘일반 보일러’를 LNG 등 가스를 연료로 하는 친환경콘덴싱보일러<sup>1)</sup>로 설치하는 경우 보일러 1대당 보조금 지원
- 신청방법 : 관할 시·군청 환경부서 및 보일러 대리점 문의 후 신청
- 신청 구비서류
  - 보일러 설치계약서 또는 견적서 1부
  - 건물 등기부 등본 또는 건축물대장 1부(전월세인 경우, 전·월세 계약서 1부)
  - 저소득층 증명서류 1부(해당사항 있는 경우만)
  - 입금희망통장 사본1부(일괄신청의 경우, 가구별 통장사본 첨부)
  - 보조금 수급에 따른 준수사항 및 이행확인 서약서 1부
  - 친환경 콘덴싱 보일러 설치 확인서 1부(설치완료, 시공표지판, 교체대상 보일러, 시공중인 현장 사진 첨부 필수)
  - 개인정보 수집·이용 및 제3자 제공동의서 1부.

### □ 친환경콘덴싱보일러 설치 및 구매문의

제작사	문의처(대표전화)	관련 홈페이지
(주)경동나비엔	1588-1144	<a href="http://www.kdnavien.co.kr">www.kdnavien.co.kr</a>
(주)귀뚜라미	1588-9000	<a href="http://www.krb.co.kr">www.krb.co.kr</a>
대성셀틱에너지스(주)	1588-8577	<a href="http://www.celtic.co.kr/">http://www.celtic.co.kr/</a>
롯데알미늄(주)기공사업본부	032-870-7100	<a href="http://www.lottelem.co.kr/product/boiler_main.asp">http://www.lottelem.co.kr/product/boiler_main.asp</a>
린나이코리아(주)	1544-3651	<a href="http://www.rinnai.co.kr">http://www.rinnai.co.kr</a>
(주)알토엔대우	1588-7339	<a href="http://www.dwgb.co.kr/">http://www.dwgb.co.kr/</a>

1) 시간당 증발량이 0.1톤 미만이거나 열량이 61,900킬로칼로리 미만인 보일러로 한국환경산업기술원의 환경마크 인증을 받은 제품

## 친환경차 구매지원 사업

(자료제공: 경기도 미세먼지대책과 ☎ 031-8008-3546)

### ○ 지원 대상

2021년 친환경차 국고보조금을 경기도 내 시·군에서 지원받은 구매자 중 5등급 경유차 폐차 후 친환경차(전기, 수소 승용차)로 전환 또는 산업단지 입주기업 및 재직자가 친환경차 구입시

### ○ 지원 수량 : 500대

### ○ 지원 금액 : 200만원/대(초소형 100만원/대)

### ○ 기 간 : 2021. 1. 1. ~ 2021. 12. 15.

### ○ 신청 서류

- 친환경차 구매보조금 지원신청서 1부
- 보조금 입금 통장사본 1부
- 재직을 증명서하는 문서 등(산업단지 재직자, 법인 경우)

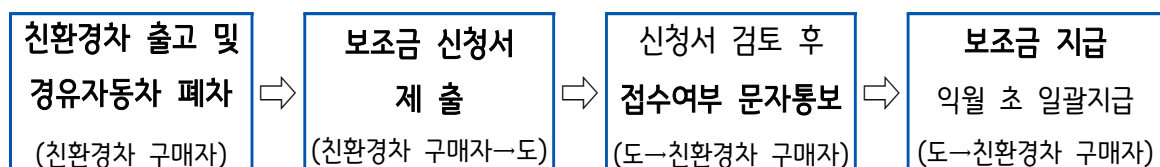
### ○ 신청 방법

- 메일 접수 : jy20110722@gg.go.kr
- 방문, 우편접수 : 경기도 수원시 팔달구 효원로 1(경기도청 미세먼지대책과)

친환경차 담당자

### ○ 문의사항 : 경기도 미세먼지대책과(031-8008-3546)

### ○ 지원절차



※ 기타 자세한 사항은 경기도청 홈페이지에서 확인

경기도 공고 제2020 - 2376호

## 2021년 친환경차(전기,수소차) 구매 (도비)지원 사업 공고

「경기도 환경친화적 자동차의 보급 및 이용 활성화를 위한 조례」 제5조, 「경기도 지방보조금 관리 조례」 제14조제1항에 따라 「2021년도 친환경차(전기, 수소차) 구매 (도비)지원」 사업을 다음과 같이 공고합니다.

2021년 1월 1일

### 경 기 도 지 사

#### □ 사업개요

○ 지원근거 : 「경기도 환경친화적 자동차의 보급 및 이용 활성화를 위한 조례」 제5조

\* 국비 보조금, 시군비 보조금 이외의 도비 보조금을 지원하는 것임

○ 사업기간 : 2021. 1. 1. ~ 2021. 12. 15.

○ 사업량/사업비 : 친환경차(전기, 수소 승용차) 500대/1,000백만원

○ 지원기준

- 친환경차(승용) : 2백만원/대 정액 (단, 초소형 전기자동차는 1백만원/대)

\* 친환경차 구매보조금(국비+시군비) 지원은 사군에서 별도로 공고



## □ 지원대상

○ 아래 공통사항과 대상별(①, ②중 하나) 조건을 만족하는 친환경차 신규 구매자

지원대상	지원조건
공통사항 (필수)	<ul style="list-style-type: none"> <li>○ 2021년 친환경차 국고보조금을 경기도내 시·군에서 지원 받아 구매</li> <li>○ 친환경차 사용 본거지가 경기도 안에 있는 경우</li> <li>○ 신청서 접수 마감일 : 2021.12.15.</li> </ul>
① * 배출가스 5등급 경유자동차 전환	<ul style="list-style-type: none"> <li>○ 사용 본거지가 경기도 내인 배출가스 5등급 경유자동차</li> <li>○ 신청인의 소유 시점이 2020. 12. 31. 이전인 배출가스 5등급 경유자동차</li> <li>○ 정부지원(저감장치 부착, 엔진개조)을 받은 적이 없는 배출가스 5등급 경유자동차</li> <li>○ <u>친환경차 최초 사용등록일 이전 180일, 최초 사용등록일 이후 90일 이내 배출가스 5등급 경유자동차를 폐차(말소등록)한 경우(수출말소 안됨)</u> <ul style="list-style-type: none"> <li>- 배출가스 5등급 경유자동차 폐차(말소등록) 일자가 2021.12.15. 이전인 경우에 한함</li> <li>- 단, 기한 내 폐차가 불가한 경우(조기폐차 지원금 부족)에는 기한 경과 후라도 사실 확인 후 지원여부 결정</li> </ul> </li> </ul>
② 산업단지 입주기업 및 재직자	<ul style="list-style-type: none"> <li>○ 경기도내 산업단지에 입주한 기업(법인) 또는 재직자인 경우 <ul style="list-style-type: none"> <li>- 경기도 내 산업단지 189개소(국가, 일반, 도시첨단, 농공)</li> <li>** 붙임2. 산업단지 명단 참고</li> <li>- 도내 산업단지 신규 지정 시에도 적용</li> </ul> </li> <li>※ 산업단지에 입주한 기업(법인) : 경기도 내 산업단지 189개소에 입주시 한국산업단지공단(에 입주계약된 기업</li> </ul>

\* 「자동차 배출가스 등급 산정방법에 관한 규정」 별표1 및 별표2에 따른 등급기준

※ 배출가스 5등급 경유차 소유주 및 친환경차 소유주가 동일해야 됨(폐차, 신차 등록기준 및 보조금 신청시점)

※ 2020년 친환경차 국고보조금을 경기도내 시·군에서 지원받아 구매하였으나 출고지연 등으로 2020.12.12. ~ 2021.12.15.에 친환경차가 출고된 경우에 한하여 ①항목에 대하여 아래의 기준을 적용하며 ②항목은 위의 기준과 동일하게 적용하여 지원

- 신청인의 소유 시점이 2019. 12. 31. 이전인 배출가스 5등급 경유자동차
- 정부지원(저감장치 부착, 엔진개조)을 받은 적이 없는 배출가스 5등급 경유자동차
- 친환경차 최초 사용등록일 이전 180일, 최초 사용등록일 이후 90일 이내 노후경유차를 폐차(말소등록)한 경우
  - 배출가스 5등급 경유자동차 폐차(말소등록) 일자가 2021.12.15. 이전인 경우에 한함

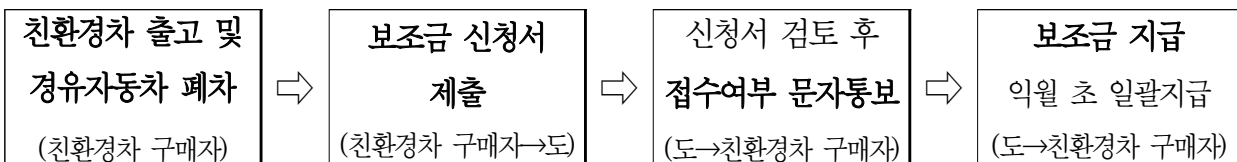
※ 위의 ①과 ② 지원대상이 중복되는 경우 ①, ② 가운데 한 가지만 지원함

※ 도비보조금은 지원받은 이력이 있는 개인, 법인 추가지원 없음

※ 시청·군청 관용차는 지원하지 않음

## □ 보조금 신청 및 대상자 선정

- 친환경차 출고등록 및 배출가스 5등급 경유자동차 폐차등록 후 서류 접수
- 신청서류
  - (배출가스 5등급 경유자동차 전환) 친환경차 구매보조금 지원신청서, 보조금 입금 통장사본
  - (경기도 내 산업단지 입주기업 및 재직자) 친환경차 구매보조금 지원신청서, 보조금 입금 통장사본, 입주기업인 경우 사업자등록증, 재직자인 경우 재직을 증명할 수 있는 서류(재직증명서, 국민연금가입내역서 등)
- 신청방법
  - (E-mail) jy20110722@gg.go.kr (전자사본(스캔파일) 발송)
  - (방문, 우편) 경기도 수원시 팔달구 효원로 1 (경기도청, 미세먼지대책과)  
친환경차 담당자
  - 서류 확인 후 결격사유 없을 시 접수 확인 문자 통보
- 보조금은 신청인(구매자) 본인 계좌에 직접 입금 원칙
- 공고문 및 신청서 등 예시되지 않은 사례에 대한 해석 및 결정은 경기도 미세먼지대책과의 의견을 따름
- 지원절차



※ 문의 사항 연락처 : 경기도 콜센터(031-120) 및 미세먼지대책과 (031-8008-3546)

- 붙임 1. 경기도 친환경차 구매 신청서 1부.
2. 경기도내 산업단지 현황 1부. 끝.

(붙임1)

**경기도 친환경차 구매보조금 지원 신청서**

신청인 (구매자)	성명 (법인명)		생년월일 (법인등록번호)	
	주소 (소재지)			
	휴대전화번호		이메일	
친환경차 구매내역 (공통작성)	구매차종		친환경차 차량번호	
	최초등록일		국비 보조금 지급 시군명	
신청내용 ① (배출가스 5등급 경유자동차 전환)	폐차(말소등록) 차종			
	폐차 차량번호		폐차(말소등록) 일자	
신청내용 ② (산업단지 입주자)	산업단지명		입주 기업명	
보조금 입금 계좌	계좌번호			
	은행명		계좌주명	
	보조금 신청액	만원		
<p>「대기환경보전법」 시행규칙 제79조의3제1항에 따른 2년간의 의무운행기간 준수 및 의무운행 기간 내 친환경차 폐차 시 보조금 환수에 동의하며 위와 같이 경기도 친환경차 구매보조금 지원을 신청합니다.</p> <p>* 의무운행기간 2년 내 차량 판매 시 의무운행기간은 구매자에게 인계</p> <p>* 보조금 환수는 '전기자동차 보급 및 충전인프라 구축사업 보조금 업무처리지침'에 따름</p> <p style="text-align: center;">년      월      일</p> <p style="text-align: center;">신청인 (서명 또는 인)</p> <p>경기도지사 귀하</p>				
<p>※ 신청인 제출서류</p> <p>1. 경기도 친환경차 구매보조금 지원신청서(공통)</p> <p>2. 보조금 입금 통장사본(공통)</p> <p>3. 재직을 증명하는 문서(산업단지 입주자 한정)</p> <p>4. (행정정보공동이용 미동의시)자동차등록증</p>		<p>※ 담당 공무원 확인사항</p> <p>1. (행정정보공동이용 동의시)자동차등록정보 전산조회</p> <p>2. 기타 보조금 지급 대상 확인을 위해 필요한 사항</p>		
<p>본인은 이 건 업무처리와 관련하여 「개인정보보호법」제15조 및 동법 제22조에 따라 개인정보를 수집·이용 및 제3자 제공에 동의하며, 「전자정부법」제21조제1항에 따른 행정정보의 공동이용을 통하여 담당 공무원이 확인하는 것에 동의함</p> <p style="text-align: center;">신청인 (서명 또는 인)</p>				

## (붙임2)

## 경기도 내 산업단지 현황

순	시·군	단지명	유형	순	시·군	단지명	유형
1	가평군	목동	일반	47	안성시 (33)	안성제1	일반
2	군포시	군포첨단	일반	48		안성제2	일반
3	김포시 (15)	김포항공	일반	49		안성제3	일반
4		상마	일반	50		안성제4	일반
5		양촌	일반	51		용월	일반
6		율생	일반	52		원곡	일반
7		통진(팬택)	일반	53		장원1	일반
8		학운	일반	54		월정	일반
9		학운2	일반	55		지문	일반
10		한강시네폴리스	일반	56		개정지방	일반
11		학운4	일반	57		마정	일반
12		학운3	일반	58		볼빅	일반
13		대포	일반	59		노곡	일반
14		학운6	일반	60		마산	일반
15		학운4-1	일반	61		장원2	일반
16		학운5	일반	62		강문	일반
17		학운7	일반	63		동향2	일반
18	남양주시 (3)	광릉테크노밸리	일반	64		가유	일반
19		금곡	일반	65		동문	일반
20		진관	일반	66		마산2	일반
21	동두천시 (4)	동두천	국가	67		북좌	일반
22		동두천	일반	68		안성중소기업	일반
23		동두천2	일반	69		안성하이랜드	일반
24		상봉암	일반	70		미양	농공
25	부천시	오정	일반	71	안양시	평촌스마트스퀘어	도시첨단
26	성남시 (2)	성남(재심사업지구)	일반	72		구암	일반
27		판교제2테크노밸리	도시첨단	73	양주시 (10)	남면	일반
28	수원시 (3)	수원델타플렉스(1블록)	일반	74		도하	일반
29		수원델타플렉스(2블록)	일반	75		상수	일반
30		수원델타플렉스(3블록)	일반	76		홍죽	일반
31	시흥시 (4)	시화	국가	77		검준	일반
32		시화MTV	국가	78		서울우유	일반
33		매화	일반	79		원	일반
34		광명시흥	일반	80		은남	일반
35	안산시 (4)	반월특수지역	국가	81	여주시 (4)	회천	도시첨단
36		반월특수(안산신도시)	국가	82		삼교	일반
37		반월도금	일반	83		장안	일반
38		팔곡	일반	84		강천	일반
39	안성시 (33)	가율	일반	85		남여주	일반
40		공도	일반	86	연천군 (5)	장남	일반
41		금산	일반	87		청산대전	일반
42		덕산	일반	88		백학통구	일반
43		동향	일반	89		백학	일반
44		두교	일반	90		연천BIX(은통)	일반
45		미양2	일반	91	오산 (4)	가장	일반
46		방초	일반	92		가장2	일반
				93			

※ 2020년 3분기 국가산업단지 현황(출처 : 한국산업단지공단)

94	오산	세마	일반	144	평택시 (22)	고덕국제화계획지구	일반
95	(4)	오산가장제3	일반	145		어연한산	일반
96	용인시 (13)	원삼	일반	146		오성(외국인)	일반
97		농서	일반	147		장당	일반
98		통삼	일반	148		진위	일반
99		지곡	일반	149		추팔	일반
100		용인패키징디자인	일반			칠괴	일반
101		용인SG패션	일반	150		평택	일반
102		송문	일반	151		현곡	일반
103		용인테크노밸리	일반	152		고령	일반
104		제일	일반	153		LG Digital park	일반
105		제일바이오	일반	154		진위2	일반
106		완장	일반	155		송탄	일반
107		용인기흥혁신	도시첨단	156		포승(2)	일반
108		용인기흥ICT밸리	도시첨단	157		평택브레인시티	일반
109	의왕시	의왕테크노파크	일반	158		진위3	일반
110	의정부시	용현	일반	159	평택드림테크 (구 신재생)	일반	
111	이천시 (10)	장호원	일반	160	서탄(구유창)	일반	
112		설성	일반	161	평택BIX	일반	
113		모가	일반	162	신평	일반	
114		신문	일반	163	양문	일반	
115		덕평	일반	164	장자(구 신평3리)	일반	
116		대월	일반	165	에코그린	일반	
117		도암	일반	166	진목	일반	
118		도드람	일반	167	금현	일반	
119		신갈	일반	168	용정	일반	
120		관리	일반	169	우정지구	국가	
121	파주시 (20)	파주출판	국가	170	동탄	일반	
122		파주탄현	국가	171	마도	일반	
123		문발1	일반	172	발안	일반	
124		문발2	일반	173	장안첨단(1)	일반	
125		신촌	일반	174	장안첨단(2)	일반	
126		오산	일반	175	전곡해양	일반	
127		축현	일반	176	팔탄(한미약품)	일반	
128		파주LCD	일반	177	향남제약	일반	
129		법원2	일반	178	화남	일반	
130		적성	일반	179	화성	일반	
131		당동(외국인)	일반	180	경기화성바이오밸리	일반	
132		선유	일반	181	한강씨엠	일반	
133		금파	일반	182	주곡	일반	
134		월릉	일반	183	화성정남	일반	
135		탄현	일반	184	화성송산테크노파크	일반	
136		법원1	일반	185	동방	일반	
137		월릉2	일반	186	영진바이오	일반	
138		축현2	일반	187	동진	일반	
139		파주센트럴밸리	일반	188	동탄도시첨단	도시첨단	
140		파평	일반	189			
141	평택시 (22)	아산국가	국가				
142		원정지구	국가				
143		포승지구	국가				



## 농업잔재물 태우지마세요! 무료로 파쇄해 드립니다.

(자료제공: 경기도 농업정책과 ☎ 031-8008-4459)

경기도는 농촌 미세먼지 개선위해 **농업잔재물 파쇄 대행**을 운영하고 있습니다.  
고춧대, 갯대 등 농작업으로 발생하는 잔재물 파쇄를 희망하는  
도민께서는 해당 시·군(농정부서 또는 환경부서)에 신청하여 주시기 바랍니다.

- 사 업 명 : 농업잔재물 토양환원 환경공동체 지원(잔가지 파쇄기 작업지원)
- 신청대상 : 농업잔재물 파쇄를 희망하는 지역 도민
- 대상시군 : 10개 시·군
  - 고양, 시흥, 파주, 양주, 김포, 포천, 양평, 동두천, 가평, 의왕



**“ 기타 세부사항은 시·군(농정부서 또는 환경부서)에 문의하여 주시기 바랍니다. ”**

## 경기도 공공배달앱 ‘배달특급’ 이용활성화 협조

(자료제공: 경기도 특화기업지원과 ☎ 031-8030-2991)

### □ 현 황

- 배달 플랫폼 시장의 98%를 특정기업이 독점, 일방적 수수료 인상 등의 문제 발생
  - 수수료 인상 ⇨ 음식점 가격 인상, 부실한 재료 사용 ⇨ 소비자 피해
  - YTN 설문조사(‘20. 4. 리얼미터, 18세 이상 500명) : 공공배달앱 찬성(66%)
- 코로나19의 영향으로 외식업 소상공인의 매출액은 66% 감소
  - 매년 온라인 플랫폼 시장은 30% 이상 성장하는 등 비대면 산업 육성 필요

### □ 추진사항 및 운영계획

- 경기도 공공배달앱 ‘배달특급’ 출시 : **12월 1일**
  - 서비스 지역 : 화성시, 파주시, 오산시 \*배달특급 고객센터(☎1599-9836)
  - ※ 앱 스토어(iOS), 플레이 스토어(AOS)에서 설치 후 사용 가능
- 배달특급 장점
  - (소상공인 혜택) 종전 민간앱 대비 가맹점 수수료가 6~13% 저렴
  - (소 비 자 혜택) 지역화폐 사용시 15% 할인혜택 제공
- 배달특급 서비스 확대 계획

(2020년) 3개 시·군			(2021년) 28개 시·군(3+25)			(2022년) 경기도 전역	
2020년 12월 1일	화성, 파주, 오산	⇒	1분기 (6)	수원, 김포, 이천, 포천, 양평, 연천	⇒	2022년 상반기	부천, 과천, 성남
			2분기 (9)	용인, 안양, 평택, 군포, 양주, 구리, 안성, 의왕, 여주			
			3분기 (6)	고양, 남양주, 의정부, 광주, 광명, 하남			
			4분기 (4)	안산, 시흥, 동두천, 가평			

### □ 협조요청 사항

- 소상공인과 소비자 모두에게 유익한 경기도 공공배달앱 ‘배달특급’의 많은 이용을 부탁드립니다

## 참고

## 경기도 공공배달앱 「배달특급」 이용 안내

## □ 배달특급의 특징

○ (론칭 일) **12월 1일**

- 서비스 지역 : 화성시, 파주시, 오산시

※ 앱 스토어(iOS), 플레이 스토어(AOS)에서 다운 가능

## ○ (배달앱 특징)

구분	민간앱	배달특급	배달특급장점
노출순서	깃발 꽃기 등 광고로 지불시 노출	근거리순, 주문건수순 노출	사용자 위치기반 근거리순 또는 주문건수순 노출 ▶ <b>공정 경쟁 유도</b>
리뷰	후기 작성	별점 리뷰	악의적 후기로부터 소상공인 부담 경감 ▶ <b>영업에 전념할 수 있는 환경 조성</b>
지역화폐 연계	결제 불가	결제 가능	지역화폐 온라인결제가능 ▶ <b>사용자 편의성 증대</b>
API개방	개방 없음	가맹점, 메뉴정보 API개방 예정	스타트업 등에 API제공 ▶ <b>사업 활성화에 기여</b>

## □ 주요혜택

## ○ (소상공인 혜택) 종전 민간앱 대비 가맹점 수수료가 6~13% 저렴

- 중개수수료 : 배민 6.8%, 요기요 12.5% (공공앱) 1.0%
- 결제수수료 : (민간앱) 1.8 ~ 3.0% (공공앱) 1.2 ~ 2.5%
- 광고료 : 배민 울트라콜 개당 8만원 (공공앱) 없음

## ○ (소비자 혜택) 지역화폐 할인 15% (충전시 10% + 결제시 5% 할인쿠폰) 등

- 지역화폐 사용시 5% 추가 쿠폰
- 농식품 100원 구매 이벤트(12. 10. ~ 매주 목요일, 선착순 100명, 경기도 회원 누구나)
- 사전다운로드 신청 5천원 할인쿠폰(마감), 첫 구매 1만원 할인쿠폰(마감)

## □ 배달특급 가맹점 모집 현황

\* 2020. 12. 3. 기준

구분	계	화성	파주	오산
가맹점 모집 목표	3,000	1,600	850	550
사전신청접수	4,950	2,515	1,433	1,002
달성율	165%	157%	169%	182%

# 조류인플루엔자 대비 철새도래지 출입 및 낚시금지

(자료제공: 경기도 동물방역위생과 ☎ 031-8030-3524)

## □ 현황

- 철새도래지 현황(23개소)
  - 고위험군: 5개소(안성천, 청미천, 시화호, 한강하구, 공릉천)
  - 중위험군: 15개소(남한강, 팔당호 등)
  - 저위험군: 3개소(왕송호수, 서호, 신대저수지)
- 철새도래지 축산차량 출입통제(40개소)
  - 8.30일부터 일일 축산차량 관제하여 철새도래지 출입통제
- 철새도래지 및 주변농가 소독(19개소)
  - 주 3회 이상 방역차량 등으로 소독 실시

## □ 추진계획

- AI 특별관리지역 지정하여 출입통제지점 방역관리(3개 도래지)
  - 안성천(안성, 평택): 4개소
  - 진위천(평택, 화성): 4개소
  - 청미천(안성, 용인, 여주, 이천): 20개소

※ 고병원성 AI 항원 검출지점 인근 철새도래지 우선 지정, 추후 추가할 계획
- 철새도래지 통제수단(안내판, 현수막, 줄, 기타 등)

철새도래지	통제수단			
	안내판	현수막	줄	기타
안성천	131	28	4	50
진위천	30	20	6	30
청미천	121	26	25	100

- 현지도(산책로, 낚시행위)
  - 산책로: 누적 21건
  - 낚시행위: 누적 8건

※ 가축전염병예방법 19조3항 참조

## □ 협조사항

- 축산차량은 철새도래지 인근 통제구역 우회

- 철새도래지 인근 산책로 통행금지
- 철새도래지에서 낚시행위 금지
- 담당공무원 또는 현장근무자의 현지도 협조

## □ 비닐안내판 및 현수막





# 삶의 균형 「경기도 워라밸링크」가 찾아드리겠습니다!

(자료제공: 경기도 일가정지원과 ☎ 031-8030-3115)



새로운 경기 **공정한 세상**

**경기도워라밸링크 접속하고 워라밸 찾고!**

## 일과삶 어떻게 두마리 토끼를 잡을까?

삶의 균형 「경기도 워라밸링크」가 찾아드리겠습니다.

### 워라밸 정책 · 정보 소개

**주요 콘텐츠**









**아동돌봄지도**



### 전문가 칼럼 · 상담

**온라인상담**

직장노무, 세무회계, 건강, 금융, 부동산 등 여러분야 고민 또는 궁금한 점을 문의해 주세요.

유한  검색

총 666건의 항목이 있습니다. [X] 저장하기

번호	유형	제목	작성일	등록일	답변여부
668	직장노무	연차미사용시	2020-10-29	2020-10-29	답변완료
667	직장노무	[노동쟁의] 재직시 전액 연차 사용 의무 문의드립니다.	2020-10-27	2020-10-27	답변완료
666	금융상담	두 명의 상사가 상환한 지수를 할 경우 어떻게 해야 할까요?	2020-10-26	2020-10-26	답변완료
665	직장노무	실업급여 질문요	2020-10-15	2020-10-15	답변완료

### 워라밸 서비스 신청

**서비스 신청**

워라밸 관련 서비스를 신청해주세요.









**나의 일. 삶. 씬.**  
**위로와 상담이 필요하다면!!**

**다양한 워라밸 서비스가 필요하다면!!**



다운로드하기  
**Google Play**



App Store에서  
다운로드 하기

**이용 방법** **경기도워라밸링크 [www.13b.gg.go.kr](http://www.13b.gg.go.kr)**  
접속 후, **워라밸 서비스**를 확인하세요!

# 부동산거래신고 시 ‘자금조달계획서’ 제출 확대 · 강화 시행

(자료제공: 경기도 토지정보과 ☎ 031-8008-4964)

언택트 시대! 집에서 온라인으로 편하게 신고하세요

## 부동산거래 온라인 신고 절차

- 01 **신고사이트 로그인**
  - <https://rtms.molit.go.kr>
- 02 **거래신고서 작성**
  - 물건정보
  - 가격정보
  - 매수인/매도인/공인중개사 정보
- 03 **법인 주택거래계약 신고서 작성**
  - 등기현황
  - 거래상대방 간 특수관계 여부
  - 주택 취득목적
- 04 **자금조달계획서 작성**
  - 자금조달계획 및 입주계획
  - ✓ 제출대상
    - 투기과열지구 및 조정대상지역 주택
    - 법인 매수 주택
    - 비규제지역 6억원 이상 주택
- 05 **전자서명 및 필증인쇄**
  - 공인중개사 신청 시  
공인중개사 전자서명 필요
  - 매수인 또는 매도인 신청 시  
매수인, 매도인 모두 전자서명 필요
- 06 **자금조달계획 증빙서류 제출**
  - 증빙서류 제출 또는  
미제출사유 기재
  - ✓ 제출대상 : 투기과열지구 주택

투명하고 건전한  
부동산 시장을 만들기 위해  
노력하겠습니다.



2020년 달라진

## 부동산 거래신고제도

모두 알려드립니다.







## 거래신고 기한은 단축되고 허위신고는 처벌됩니다. (2020. 2. 21부터 시행)

### 1 부동산 거래계약 30일 이내에 신고하세요.

- 계약일자가 '20년 2월 21일 이후인 부동산 거래계약은 계약일로부터 **30일 이내**에 신고를 하여야 합니다.
- 신고기한 내 신고를 하지 아니하는 경우 최대 300만원의 과태료가 부과됩니다.

### 2 부동산 거래계약 해제 신고도 놓치지 마세요.

- 계약일자가 '20년 2월 21일 이후인 부동산 거래계약을 신고한 후 해당 거래계약을 **해제, 무효 또는 취소**한 경우에도 해제 등이 확정된 날부터 **30일 이내**에 신고를 하여야 합니다.
- 해제 신고 지연 시 최대 300만원의 과태료가 부과됩니다.

### 3 외국인 취득신고 대상이 추가됩니다.

- '20년 2월 21일 이후 외국인이 건축물을 신축하거나 기존 건축물을 **증축·개축·재축**하는 경우에도 **6개월 이내**에 신고하여야 합니다.

### 4 허위계약 신고/이제 처벌 받습니다!

- 계약의 성립이 이루어지지 않았음에도 부동산 시장질서를 교란할 목적으로 거짓으로 신고하거나,
- 계약 해제등이 되지 않았음에도 거짓으로 계약 해제등의 신고를 하는 경우 최대 3,000만원의 과태료가 부과됩니다.



## 법인 주택거래 신고사항이 확대됩니다. (2020. 10. 27부터 시행)

### 1 법인은 주택 거래계약 신고서를 추가 제출해야 합니다.

- 법인이 매도인 또는 매수인으로서 주택을 거래하는 경우 기존 신고서 외의 **법인 주택 거래계약 신고서**를 추가로 제출해야 합니다.
- 여기서 법인은 **상법법인을** 말하며, 상법법인 여부는 법인 등록번호(부동산등기용등록번호)로 확인할 수 있습니다.

### 2 법인 주택 거래계약 신고내용은 다음과 같습니다.

- **법인 동기 현황**: ① 자본금, ② 동기임원 수, ③ 회사성립 연월일, ④ 법인동기기록 개설 사유(최종), ⑤ 목적상 부동산 매매업(임대업) 포함 여부, ⑥ 사업의 종류  
 ✓ ①-⑥번은 법인동기사항전부증명서를 기준으로 ⑥번은 사업자등록증을 기준으로 신고합니다.
- **거래상대방 간 특수관계 여부**: ① 법인임원과의 거래여부, ② 매도·매수법인 임원 중 동일인 포함 여부, ③ 친족 관계 여부  
 ✓ 친족관계: 6촌이내 혈족, 4촌이내 인척, 배우자(사실상 혼인관계 있는자 포함), 친생자로서 다른 사람에게 친양자 입양된 자 및 그 배우자·직계비속
- **주택 취득목적**: 예시) 직원 숙소 용, 임대사업 용

### 3 법인이 주택을 매수하는 경우, 자금조달계획서를 제출해야 합니다.

- 법인이 매수인으로서 주택을 거래하는 경우, 거래지역 및 거래가격에 관계없이 주택취득 자금조달계획서를 제출해야 합니다.



## 자금조달계획서와 증빙서류 제출! 꼭 확인하세요!

### 1 자금조달계획서 제출 대상이 확대됩니다.

- 계약일에 따라 자금조달계획서 제출 대상이 다릅니다.

계약일	자금조달계획서 제출 대상
~ '20. 3. 12	 투기과열지구 3억원 이상 주택
'20. 3. 13 ~ '20. 10. 26	 투기과열지구 3억원 이상 주택 조정대상지역 3억원 이상 주택 비규제지역 6억원 이상 주택
'20. 10. 27 ~	 투기과열지구 소재 주택 조정대상지역 소재 주택 비규제지역 6억원 이상 주택 법인 매수 주택

### 2 자금조달 증빙서류도 준비해야 합니다.

- 자금조달 증빙서류 제출 대상도 계약일에 따라 다릅니다.

계약일	자금조달 증빙서류 제출 대상
~ '20. 3. 12	제출대상 없음
'20. 3. 13 ~ '20. 10. 26	 투기과열지구 9억원 초과 주택
'20. 10. 27 ~	투기과열지구 소재 주택

- 자금조달계획서에 기재한 항목 별로 증빙서류를 준비해 주세요.

자금조달계획서 기재 항목	제출 증빙서류
금융기관 예금액	예금잔액증명서 등
주식 채권 매각대금	주식거래내역서, 예금잔액증명서 등
종여 상속	종여·상속 신고서, 납세증명서 등
현금 등 그 밖의 자금	소득금액증명원, 근로소득원천징수영수증 등
부동산 처분대금 등	부동산매매계약서, 부동산임대차계약서 등
금융기관 대출액	금융거래확인서, 부채증명서, 금융기관 대출신청서 등
임대보증금 등	부동산임대차계약서
회사지원금·사채 등	금전을 빌린 사실과 그 금액을 확인할 수 있는 서류
그 밖의 차입금	금전을 빌린 사실과 그 금액을 확인할 수 있는 서류

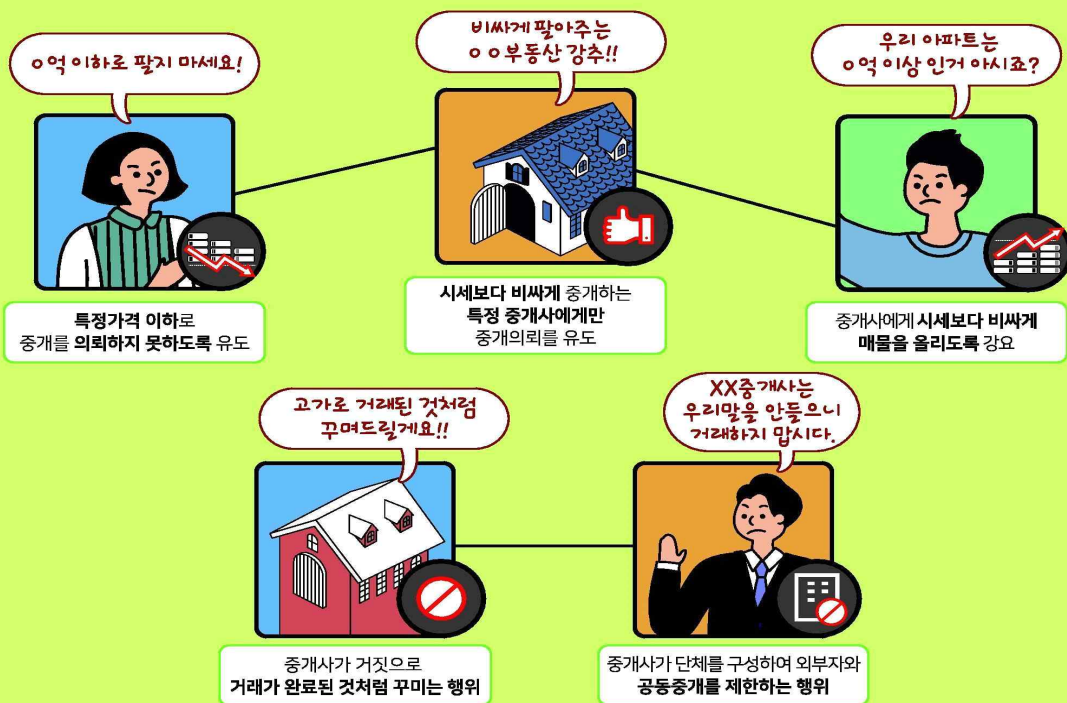
※ 제출시점에 항목별 금액증명이 어려운 경우에는 그 사유서를 첨부

# 집값담합 등 부동산거래질서 교란행위는 처벌받습니다.

(자료제공: 경기도 토지정보과 ☎ 031-8008-4906)

## 2020년 2월 21일부터 집값담합 등 부동산거래질서교란행위는 처벌받습니다

### 01 집값담합 행위는 금지됩니다.



### 02 집값담합을 하면 처벌받아요.

- 3년 이하의 징역 또는 3천만원 이하의 벌금에 처할 수 있습니다.  
※ 처벌규정 : 공인중개사법 제48조 제3호, 제4호



### 03 집값담합 등 신고는 신고센터로 하세요.

- 홈페이지 [cleanbudongsan.go.kr](http://cleanbudongsan.go.kr) 로 신고하세요.
- 상담이 필요한 경우 ☎ 1833-4324(한국감정원)으로 전화 주세요.



**부동산거래질서교란행위 신고센터 ☎ 1833-4324**  
[cleanbudongsan.go.kr](http://cleanbudongsan.go.kr)

## 저소득 주민을 위한 경기도 부동산 중개보수 지원사업

(자료제공: 경기도 토지정보과 ☎ 031-8008-4947)

새로운 경기 > 공정한 세상

저소득 주민을 위한

# 경기도 부동산 중개보수 지원사업

지원대상자가 1억원 이하의  
주택 매매계약 및 전·월세 임대차 계약체결 시  
지급한 **부동산 중개보수를 최대 30만원까지 지원**  
(2020년 1월 1일 계약건부터 적용)



### 지원대상 접수처 구비서류

「국민기초생활 보장법」에 따른 국민기초생활수급자  
시·군청 부동산담당 부서

- ① 부동산 중개보수 청구서
- ② 개인정보의 수집·이용 및 제3자 제공 동의서
- ③ 국민기초생활수급자 증명서
- ④ 주민등록표 등본(최근5년 주소변동사항 포함)
- ⑤ 매매(임대차)계약서 사본
- ⑥ 중개보수 영수증 사본
- ⑦ 통장사본

※ 경기도 홈페이지, 경기부동산포털 등에서 구비서류 1,2번 다운로드 가능

### 문의처

경기도 콜센터 ☎ 031-120





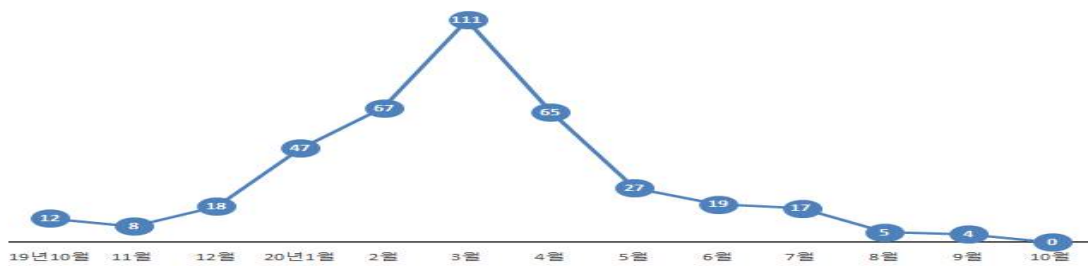
## 경기도 ASF 대응 포획단 운영

(자료제공: 경기도 환경정책과 ☎ 031-8008-4239)

### □ 道 ASF 감염 발생 현황('20.10.8.기준)

- 경기도 400건(연천 284, 파주 98, 포천 18)
  - (최초확진) '19.10.03. 연천군, (최근확진) '20.9.28. 연천군
  - ※ 전국 758건(경기도 400, 강원도 358), 최근확진 '20.10.7. 인제군

경기도 야생멧돼지 ASF 월별 양성발생건수



### □ 추진경과

- 1차 경기도 포획단 운영 : '20.5.25. ~ 6.30.
  - 전국 수렵인(60명) 모집, 포천·가평·남양주에서 총 101마리 포획



### □ 추진계획

- 운영기간 : 포획단 포획허가 승인 즉시('20.10월중) ~ '21.3.31.
- 포획장소 : 남양주시, 포천시, 가평군
- 운영방법 : 3개 시·군을 순환하며 집중 포획 실시
- 협조사항 : 포획단 운영으로 인한 총기사고 등 주민피해 예방을 위해 주민 안내·홍보 요청

# 상가건물 임대차보호법 및 임대차3법 전문상담센터 운영

(자료제공: 경기도 법무담당관 ☎ 031-8008-2246)

## 임차인·임대인 갈등 조정 경기도가 도와드립니다



경기도가 상가건물임대차보호법 개정안 통과, 임대차3법 시행으로 인해 야기되고 있는 혼란을 최소화하고 임대인과 임차인 간 발생할 수 있는 분쟁의 원활한 협의를 돕기 위해 각각의 전문상담센터를 운영합니다.

우선 지난 2017년부터 운영 중인 **상가임대차 분쟁조정위원회**에서는 임대료 조정 관련 상담, 임대료 감액 청구 조정 지원 등을 받을 수 있습니다.

### 전화 및 방문 상담은

경기도 무료법률상담실(031-8008-2246) 또는 경기도 콜센터(031-120)를 통해 가능합니다.

분쟁 조정을 신청하려면 경기도 홈페이지(민원>민원서비스>무료법률상담>상가 임대차 분쟁조정)에 게시된 신청서를 작성해 경기도 상가임대차분쟁 조정위원회(수원시 팔달구 효원로 1 법무담당관)로 제출하면 됩니다.

## 상가건물임대차보호법 개정안이란?

코로나19가 전국적으로 유행하게 되면서 상대적으로 여유가 있는 상가임대인들이 상가임차인들을 도와주는 '착한 임대인'의 개념을 적용한 법안

### \*주요개정내용

- 1) 임차인이 6개월 기간 동안 연체한 차임액을 지급하지 못하더라도 아무런 불이익 없이 연체액을 연기할 수 있는 조건이 포함됨
- 2) 경제사정의 변동 원인으로 '감염병의 예방 및 관리에 관한 법률' 제2조 제2호에 따른 '제1급감염병'이라는 표현을 정확하게 적시해 최근 제1급감염병으로 등재된 코로나로 인한 경제사정의 악화를 차임 감액 청구의 근거로 삼을 수 있도록 함

## 임대차3법이란?

계약갱신청구권제\*, 전월세상한제\*, 전월세신고제\* 등을 핵심으로 하는 주택임대차보호법 개정안과 부동산 거래신고 등에 관한 법률 개정안으로 지난 2020년 7월 31일부터 시행됨

\*계약갱신청구권제: 임차인(세입자)에게 2년 기한으로 기존의 전·월세 계약 연장을 1회 요구할 수 있는 권리 제공

\*전월세상한제: 임대인(집주인)이 계약을 연장할 때 전세금이나 월세를 기존 계약 금액 대비 5% 이상 올릴 수 없게 제한을 둠

\*전월세신고제: 주택 임대차계약을 맺으면 30일 내로 계약당사자와 보증금, 임대료, 계약금·중도금·잔금 납부일 등의 계약사항을 관청에 신고해야 함

경기도가 대한변호사협회, 민주사회를 위한 변호사모임, 한국공인중개사협회와 협력해 운영 중인 임대차3법 상담센터에서는 임대차 관련 내용을 모두 무료상담 받을 수 있습니다.

상담센터는 경기도 무료법률상담실(031-8008-2246), 경기도 열린민원실(031-8008-2255), 경기도청 북부청사 종합민원실(031-8030-2255) 등 총 3곳이며, 도민이 전문가와 직접 전화상담을 하는 방식으로 운영될 예정입니다.

상담은 평일 오전 10시부터 12시, 오후 2시부터 5시까지 전화로만 가능합니다.

정확한 사전정보, 전문적인 판단을 제공해 임차인과 임대인 간 발생하는 갈등을 원만하게 해소하는 데 큰 도움이 될 것으로 기대되는 경기도 상가임대차 분쟁조정위원회, 임대차3법 상담센터에 많은 관심 부탁드립니다.

## 경기도 산후조리비 지원사업 확대 운영

(자료제공: 경기도 건강증진과 ☎ 031-8030-3272)

아이 낳기 좋은 경기도

10월 15일부터 거주기간 상관없이  
출생아 **1인당 50만원** 지역화폐 지급



출산가정의 경제적 부담을 덜어주고자 시행 중인 ‘경기도 산후조리비 지원사업’의 지원대상이 10월 15일부터 거주기간에 상관없이 도내에서 출산하는 모든 가정으로 확대됩니다.

이에 따라 출생일이 12개월을 초과하지 않았고, 아이가 출생일 및 신청일 현재 경기도에 주민등록상 주소를 두고 있는 가정이면 출생아 1인당 50만원의 산후조리비를 지원받을 수 있습니다.

### 경기도 산후조리비 지원사업 지원대상

#### 기존

부 또는 모가 경기도에서  
1년 이상 거주한  
출산가정에 한해 신청 가능

#### 개정

(2020.10.15일부터 시행)

거주기간 제한 없음

신청방법은 사전신청 등 별도의 절차 없이 출생신고 시 거주 읍면동 행정복지센터에서 동시에 진행되며, 자격확인 등의 절차를 거쳐 지역화폐(지류 또는 카드)로 지급받게 됩니다. 다태아의 경우 출생아 수에 따라 50만원의 배수로 지급되며, 산모·신생아 건강관리 지원 및 해산급여 수급권자와 중복지급도 가능합니다. 지원대상 확대로 기존 대비 약 9,000명 내외의 출생아 가정이 더 지원받을 수 있을 것으로 기대되는 ‘경기도 산후조리비 지원사업’에 많은 관심 부탁드립니다.



## 경기도 응급의료 전용헬기(닥터헬기) 주민 협조

(자료제공: 경기도 보건의료정책과 ☎ 031-8008-4777)

### □ ‘닥터헬기’란?

- 심한 외상 등 중증응급 환자의 소생에 필요한 전문 응급처치와 신속한 이송을 제공하기 위해 전문 의료진이 탑승해 출동하는, 일명 ‘날아다니는 응급실’로 불리는 응급의료 전용 헬리콥터입니다.
- 365일 24시간, 119구조구급 서비스와 연계하여 운영합니다.



### □ 주민 협조사항 1 : 헬기 이착륙 시, 안전에 주의해 주세요!

- 가을철은 중증외상 등 응급환자를 위한 헬기이송이 증가하는 계절입니다.
- 닥터헬기는 헬리콥터가 착륙할 수 있는 공터가 있는 시민공원, 학교운동장 등 우리 생활 주변 시설을 이착륙장으로 사용하고 있습니다.
- 닥터헬기나 소방헬기 등 출동 시 안전사고 예방을 위하여, 아래 주의사항을 꼭 기억해 주십시오.

1. 헬기가 이륙 또는 착륙할 때에 매우 강한 하향풍이 발생하므로, 현장의 119소방대원 및 경찰의 지시에 따라 신속하게 안전지대로 이동하여 주십시오.
2. 헬기 착륙지점에서 30m이상 가능한 멀리 떨어지고, 특히 헬리콥터 꼬리 방향으로는 절대로 다가가지 않아야 합니다.
3. 헬기 이착륙 시 안전사고 예방을 위하여 핸드폰 등 촬영은 자제하여 주시기 바랍니다.
4. 자녀와 함께 있는 보호자는 자녀를 안전하게 통제하여 주시기 바랍니다.

### □ 주민 협조사항 2 : 헬기 소음, 생명을 구하는 소리입니다!

- ‘닥터헬기’는 우리 가족의 생명을 구하기 위해 긴급하게 출동합니다. 헬기소음이 발생하더라도, 나와 가족의 안전을 기원한다는 마음으로 잠시만 참아주세요!



# 경기도 물정보시스템 안내

(자료제공: 경기도 수자원본부 수질정책과 ☎ 031-8008-6933)

## 우리 동네 수질정보, 안심 약수터 위치 등 물에 대한 궁금증을 한 번에!

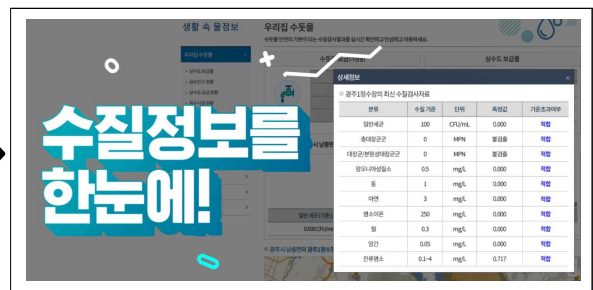
‘경기도 물정보시스템(<https://water.gg.go.kr>)’

### ○ ‘경기도 물정보시스템’ 6월 5일 서비스 개시

- 수돗물 수질, 물놀이 분수시설, 약수터, 수변 산책로, 생태하천 정보 등 물 이용 관련 정보 통합 제공, 도민들의 생활밀착형 물 관련 정보 이용 편리성 강화

### □ 생활 속 물정보

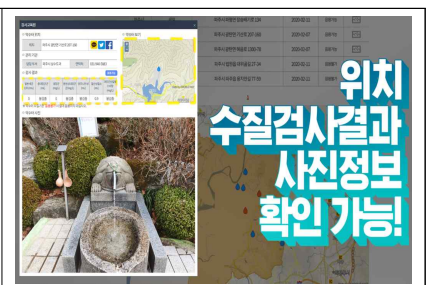
- 우리집 수돗물 : 우리집과 가장 가까운 정수장의 수질정보 등 확인



- 안심 물놀이 시설 : 집 근처 물놀이 가능한 곳의 위치, 운영기간, 수질정보 등 확인



- 우리동네 약수터 : 음용 가능한 약수터를 검색하고 사진과 지도를 통해 확인



- 아름다운 물길 : 산책로, 생태하천, 습지 등 집 주변의 갯기 좋은 수변산책로 확인



## □ 도민참여Hot정보, 팔당전망대

- 도민참여Hot정보 : 녹슨상수도관 개량지원, 수도꼭지 수질검사 등을 신청할 수 있는 정보 제공 등
  - 팔당전망대 : 팔당전망대 소개 및 단체관람 신청 등
- ※ 코로나19로 인해 임시휴관 중이므로 단체관람신청은 추후 이용가능



## □ 접속 방법

- <https://water.gg.go.kr> 접속 또는 검색창에 “경기도 물정보시스템” 검색

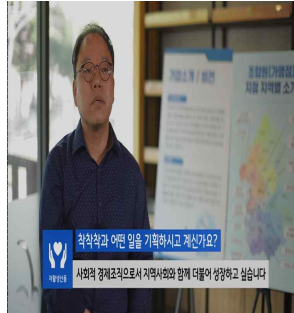


# 사회적가치 생산품 공동브랜드 "경기 착착착"

(자료제공: 경기도 특화기업지원과 ☎ 031-8030-3042)

○ 사회적가치 생산품이란 장애인기업 및 사회적경제기업 생산품, 중증장애인생산품, 자활생산품, 노인생산품 등 취약계층이 만든 사회적 의미가 담긴 물품이나 용역들을 의미합니다. 경기도가 사회적가치 생산품의 가치와 의미를 효과적으로 전달하기 위해 공동브랜드 '경기 착착착'을 개발, 생산품 홍보 및 온·오프라인 판로지원에 나섭니다.

- ▶ 경기도 사회적가치 생산품 쇼핑 가이드 북(e-book) : [http://ebook.gg.go.kr/20200803\\_122905/](http://ebook.gg.go.kr/20200803_122905/)
- ▶ 경기도청 유튜브 : 착한 사람들의 착한 마음이 담긴 착한 소비
- ▶ 온·오프라인 판로지원 사업 신청 문의 : 경기도주식회사 (031-5171-5556)



## ① 공동브랜드 개발

- 착한사람이 만드는 착한상품이 착한소비로 이어져 공정한 세상을 만들어 가는 상생의 의미

## ② 공동카달로그, 홍보영상 제작 등 공동홍보 및 마케팅 추진

- 효과적인 홍보를 위해 카테고리(식품, 생활용품, 의류잡화, 화장품·방향제, 복사용지 등) 분류를 통한 생산품 기준의 홍보물 제작
- 사회적가치 생산품 및 공동브랜드를 인터뷰 촬영, 그래픽 등을 사용해 홍보

## ③ 온·오프라인 판로지원 사업

- 온라인 유통망 입점 및 마케팅 지원
  - 오픈마켓, 소셜마켓, 스토어팜 등 입점 및 기획전, 쿠폰제공 등 지원
- 시흥바라지마켓 입점 및 플리마켓 행사 지원
  - 기획행사, 프로모션 등 마케팅 이벤트 추진
- 공공기관 매점 및 복지몰 입점 지원



## 폐기물 불법 투기자 현상수배 및 공익제보 포상금 지급안내

(자료제공: 경기도 자원순환과 ☎ 031-8008-3471)

경기도에서는 아래지역에 폐기물 불법 투기 행위자를 현상수배 합니다.  
불법투기 행위를 목격하신 분은 경기도(자원순환과) 또는 관할 시·군  
환경부서에 제보하시면 비밀보장과 함께 포상금을 지급합니다.

### ◆ 대상지역

연번	투기 장소	발견일	투기 물량	폐기물 처리여부
1	화성시 향남읍 상신리 40-1	'17. 5.	폐합성수지 약380톤	완료
2	연천군 청산면 장탄리 210	'18. 5.	혼합폐기물 약200톤	〃
3	연천군 연천읍 옥산리 33	'18. 5.	혼합폐기물 약300톤	〃
4	포천시 화현면 명덕리 411	'18. 8.	폐합성섬유 약738톤	처리중
5	포천시 일동면 기산리 산66-1	'18.11.	폐합성섬유 약79톤	미처리

### ◆ 포상금액

제보대상 행위	포상금액	지급 결정
폐기물 불법 투기 행위자	<b>최대 1억원</b>	법원판결 결과 후 심의 의결

※ 지급한도액 : 포상금 지급 규정과 심의 의결에 따른다.

### ◆ 접수기간 : 연중

### ◆ 제보방법 : 방문 또는 우편(경기도청 자원순환과, 시군 환경부서) 공익제보 핫라인 공정경기 2580 : [hotline.gg.go.kr](http://hotline.gg.go.kr)

※ 제보자 인적사항을 변호사에게 밝히고 신고를 대리할 수 있음

### ◆ 제보장소 : 경기도(자원순환과), 시·군(환경부서)

### ◆ 제출서류 : 불법 행위신고서, 적발 증거물, 현장 사진 등

기타 자세한 사항은 경기도청 자원순환과(☎031-8008-3471) 또는 각 시·군  
환경부서로 문의하여 주시기 바랍니다.



# 사업용 화물(특수)자동차 차로이탈경고장치 장착 지원

(자료제공: 경기도 물류항만과 ☎ 031-8008-3397)

## 경기도 화물(특수)자동차 차로이탈경고장치 장착 보조금 지원 안내

**지원대상** 2020년 ~ 2021. 6월까지 신규제작·조립·수입되는 노란색 번호판의 차로이탈·전방추돌 경고장치가 없는 **차량총중량 20톤 초과 화물·특수자동차** 중  
 ▶ 4축 이상인 일반형·벤형 화물자동차 및 견인형 특수자동차  
 ▶ 모든 축의 특수용도형 화물자동차 및 구난형·특수작업형 특수자동차

**지원시기** [차로이탈경고장치 부착지원 보조금 업무처리지침]에 따른 물리 및 성능규격 시험에서 적합제품을 받은 장치 ※ 세부목록 참조

**지 원 액** 차로이탈경고장치(부착비 포함) 비용 중 **80%(최대 40만원)**, 자부담 별도

**신청방법** 신청기관: 경기도 내 관할 사군  
 지급시기: '20. 6월 신청 분부터 '21. 6월 말까지(예산소진시까지)

장착 계약 운송사업자 ↔ 장치제작사	장치 부착확인서 받기 장치제작사(대리점) ↔ 운송사업자	지급청구서 등 서류 제출 운송사업자 ↔ 경기도 (관할사군)
------------------------	-----------------------------------	-------------------------------------

**서류 제출방법:** 관할 사군 방문 또는 우편접수(등기우편 권고)

**제출서류:**

**직접 준비 서류**

- 차로이탈경고장치지급청구서(운송사업자용/위·수탁차주용\*)
- \*위·수탁차주 신청시 "차로이탈경고장치 보조금 청구 위임 동의서" 추가 제출
- 장착비용 증빙서류\*
- (신용카드 전표, 입금확인서, 전자세금계산서, 현금영수증 사본 중 택1)
- \*간이영수증 및 분할영수증 불가
- 통장사본 1부

**제작사(대리점)에서 받을 서류**

- 차로이탈경고장치 부착 확인서 / 차로이탈경고장치 장착 체크리스트 / 시험성적서
- 장착사진 2장: ①차량 번호판이 확인될 수 있는 차량외부 전면  
 ②장치 장착(시리얼넘버 포함) 확인가능한 차량 내부 사진 1장)

**왜 장착해야 하나요?**

- 차로이탈·전방추돌 경고장치가 위험을 감지·안내하여 출몰운전을 예방합니다.
- 대상차량이 해당 기기를 장착하지 않을 경우 「교통안전법」에 따라 **과태료**가 부과됩니다.  
 (1차 50만원, 2차 100만원, 3차 150만원)



# 경기도 소규모 공동주택 유지관리지원 사업

(자료제공: 경기도 공동주택과 ☎ 031-8008-4795)

새로운 경기 ▶ 공정한 세상

## 경기도 소규모 공동주택 유지관리지원 사업



경기도와 시·군이 노후 소규모 공동주택 주거환경 개선을 위하여 보수비용을 지원합니다.

※ 2020년도 23개 시·군 297단지 소규모 공동주택에서 보조금 지원 혜택을 받았습니다.

🔧 **지원대상** : 사용검사(승인) 후 15년 경과된 150세대 미만 공동주택(아파트, 다세대, 연립주택 등)

① 공동주택관리법에 의한 비의무관리대상 공동주택

② 건축법에 의해 건축허가 받은 30세대 미만 공동주택

※ 단, 임대사업자 공동주택 및 정비사업 등으로 지정된 구역 내 소규모 공동주택 제외

🔧 **지원내용** : 옥상(방수), 도색, 담장 등 단지 내 공용시설물 유지보수비 지원

🔧 **지원금액** : 사업승인 공동주택 **단지 당 최대 4000만원**

건축허가 공동주택 **동(棟) 당 최대 1600만원**

※ 추가 사업비는 시·군비 또는 단지 자체 부담비 등을 반영하여 추진

🔧 **신청기간** : 2021. 1월 ~ 12월

🔧 **신청방법** : 공동주택 소재지 해당 시청 또는 군청(주택 및 건축부서)에 신청

※ 제출서류 : 시·군별 보조금 지원신청서 및 구비서류

🔧 **신청인** : 입주자등의 과반수이상 동의를 받은 대표자

🔧 **지원신청 및 선정절차**



※ 보조금 지원 시기는 시·군별 자체계획에 따라 상이함

☎ **신청문의** : 시·군 민원콜센터 또는 시·군 주택 및 건축부서

※ 시·군별 사업 추진계획이 상이하므로 세부사항(지원내용 및 일정 등)은 해당 시·군 문의

## - 인감제도보다 안전하고 편리한 - 「본인서명사실확인제」 이용 안내

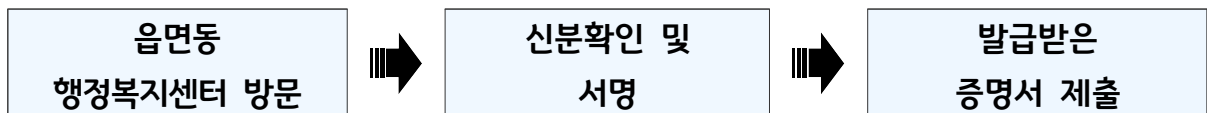
(자료제공: 경기도 열린민원실 ☎ 031-8008-2256)

### □ ‘본인서명사실확인제’란?

인감증명서와 효력 동일, 본인이 서명했다는 사실을 행정기관에서 확인해 주는 제도.  
전국 시군구 및 읍면동에서 본인 확인 시 서명만으로 발급(대리발급 불가)

### □ 발급은 이렇게 합니다!

#### ○ 발급절차



#### ○ 수수료 : 600원

### □ 인감증명서 보다 이런 점이 좋습니다!

	인감증명서 이런 점이 불편해요!	본인서명사실확인서 이런 점이 편해요!
<b>안전합니다!</b>	대리발급 및 위변조로 인한 부정발급	본인만 발급가능 부정발급은 No!
<b>어디서나!</b>	인감도장 사전신고는 주민등록상 주소지에서만 가능해요	본인서명은 사전신고가 필요없습니다.
<b>간편합니다!</b>	인감도장 사전 신고가 필요해요	본인 신분증만 가지고 행정복지센터로 Go!Go!
<b>도장 NO!</b>	인감도장을 분실하거나 잊어버리고 안 가져오면 발급이 안돼요	서명으로 간편하게! 도장 휴대는 No! No!
<b>행정비용 절감</b>	대장 보관·관리 등 행정비용이 연간 약 2,000억원	대장 보관·관리가 필요 없어서 행정비용을 절감할 수 있습니다!

**집에서  
편하게  
온라인 신청!**

#### \* 온라인은 전자본인서명확인서!

- 정부24에서 본인서명사실확인서를 온라인으로 발급받을 수 있습니다.
- 행정기관(중앙, 지방), 공공기관 등에서 이용 가능합니다.
- 수수료는 무료!

**본인서명사실확인서**

성명 ( )

주민등록번호 ( )

주소 ( )

서명 홍길동

부동산 관련 업무 ( )

직업 ( )

그외 활동 ( )

본명 ( )

비고 ( )

위와 기재사항에 이상이 없음을 확인합니다.

위 본인인 서명사실을 확인합니다.

## 불법폐기물(무단투기·방치) 신고 안내

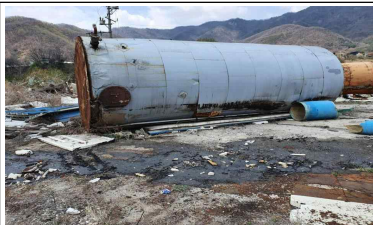
(자료제공: 경기도 민생특별사법경찰단 ☎ 031-8008-5036)

### ◆ 폐기물 무단투기 및 방치행위 연중 수사합니다!

- (수사대상) 道 내 폐기물 무단투기, 불법소각·매립 및 방치
- (주요사례)
  - 나대지, 야산, 인적이 드문 곳 등에 재활용품 수집차량(집게차), 덤프트럭 등을 이용하여 폐기물 무단투기
  - 타 용도로 토지나 건물을 임차 받아 폐기물 방치·무단투기
  - 성토에 부적합한 무기성오니류(슬러지)를 야간, 공휴일에 덤프트럭으로 농지 투기
  - 발효가 덜 되거나 안 된 음식물류 폐기물을 퇴비의 용도로 투기하거나 매립
- (처벌사항) 7년 이하의 징역, 7천만원 이하의 벌금

### ◆ 경기도 민생특별사법경찰단으로 신고해주세요!

- ‘폐기물 무단투기 및 방치’가 의심되거나 목격한 경우 -
- ① 무단투기 및 방치행위 관련 동영상 및 사진 확보  
(일시, 장소, 운반차량<차량종류, 차량번호>, 폐기물 종류 및 내용 등)
- ② 경기도 ‘특별사법경찰단 홈페이지’ 및 ‘경기도 콜센터(031-120)’ 신고  
☎ (홈페이지) [https://www.gg.go.kr/gg\\_special\\_cop](https://www.gg.go.kr/gg_special_cop) → 신고제보 → 신고하기



방치폐기물로 인한 토양오염



토지 임차 후 폐기물 무단투기



무기성오니 농지 투기



# 인권침해는 경기도 인권센터에 상담하세요!

(자료제공: 경기도 인권담당관 ☎ 031-8008-2340)

○ 여러분의 인권지킴이 경기도!

○ 직장내 괴롭힘, 차별 등 인권침해는 경기도 인권센터에 상담하세요!

## ☞ 인권침해 상담신청은?

- 방문 : 경기도 수원시 팔달구 효원로 1 경기도청 구관 103호 경기도인권센터
- 전화 : 031-8008-2340
- 이메일 : gghrc@korea.kr
- 홈페이지 : www.gg.go.kr/humanrights

○ 인권침해, 차별이란 무엇인가요?

## ☞ 인권침해란?

- 「헌법」 및 법률에서 보장하거나 대한민국이 가입·비준한 국제인권조약 및 국제관습법에서 인정하는 인간으로서의 존엄과 가치 및 자유와 권리\*를 침해하는 행위를 말합니다.

\* 인간의 존엄과 가치, 행복추구권, 평등권, 신체의 자유, 거주 이전의 자유, 직업선택의 자유, 주거의 자유, 사생활 비밀의 자유, 통신의 자유, 양심의 자유, 종교의 자유, 표현의 자유, 학문과 예술의 자유 등

## ☞ 차별이란?

- 합리적인 이유 없이 성별, 종교, 장애, 나이, 사회적 신분, 출신 지역·국가·민족, 용모 등 신체조건, 혼인여부, 임신 또는 출산, 가족형태 또는 가족상황, 인종, 피부색, 사상 또는 정치적 의견, 형의 효력이 실효된 전과(前科), 학력, 병력(病歷) 등 이유로 고용, 재화 등의 공급이나 이용, 교육·훈련을 우대·배제·구별하거나 불리하게 대우하는 행위 및 성희롱 행위를 말합니다.





VOICEYE  
보이스아이 코드는  
사라짐에인, 자식매자, 다문화가족을 위해  
매일 내용을 분석 분석 및 번역해주는  
2차원 서비스입니다.

새로운 경기 > 공정한 세상

# 여러분의 인권지킴이 경기도

폭언, 모욕, 직장에서의 갑질과 괴롭힘  
사생활·종교의 자유 침해, 서약서 강요, 휴가 사용제한  
CCTV 감시, 개인정보 무단수집·제공  
차별, 비하발언

경기도 인권센터에  
상담하세요!



☎ 전 화 | 031-8008-2340

🌐 홈페이지 | [gg.go.kr/humanrights](http://gg.go.kr/humanrights)

✉ 이 메 일 | [gghrc@korea.kr](mailto:gghrc@korea.kr)

※ 제 3자, 익명 상담 가능

# 성폭력피해자 지원 사업안내

(자료제공: 경기도 여성정책과 ☎ 031-8008-2735)

## ○ 성폭력 피해자 지원 절차

성폭력 발생	지원기관	지원내용
↓		
초기지원	<ul style="list-style-type: none"> <li>■ 여성긴급전화 1366</li> <li>■ 경찰신고 112</li> </ul>	<ul style="list-style-type: none"> <li>○ 사건 처리 절차 안내</li> </ul>
↓		
의료지원	<ul style="list-style-type: none"> <li>■ 성폭력 전담 의료기관</li> <li>■ 해바라기센터</li> </ul>	<ul style="list-style-type: none"> <li>○ 응급처치·증거채취(응급키트)</li> <li>○ 임신여부·성병 감염여부 검사</li> <li>○ 신체·정신적 치료</li> </ul>
↓		
상담지원 및 보호시설	<ul style="list-style-type: none"> <li>■ 성폭력 상담소</li> <li>■ 성폭력피해자 보호시설</li> </ul>	<ul style="list-style-type: none"> <li>○ 피해신고 접수·상담</li> <li>○ 수사기관, 법원 동행</li> <li>○ 의료기관·보호시설 연계</li> <li>○ 숙식 제공 및 치료회복 지원</li> </ul>
↓		
심리치료 및 법률지원	<ul style="list-style-type: none"> <li>■ 상담소 및 해바라기센터</li> <li>■ 대한법률구조공단</li> <li>■ 대한변협법률구조재단</li> </ul>	<ul style="list-style-type: none"> <li>○ 전문가 상담, 심리치료</li> <li>○ 미술·음악치료, 심신회복캠프</li> <li>○ 법률상담 및 법률구조 지원</li> </ul>
↓		
종결	※ 반드시 순서대로 이용해야 하는 것은 아니며, 피해자 의사 또는 사안의 시급성에 따라 순서를 정하거나 동시에 이용가능하고 기관별 취사선택도 가능	

## 농약 구매자가 꼭 알아야 할 사항

(자료제공: 경기도 친환경농업과 ☎ 031-8008-5448)

**1. 농약판매업체는 농약을 판매할 경우 구매정보\*를 반드시 기록해야 하며 구매정보를 기록하지 않은 경우 농약관리법 위반입니다.**

- 구매 정보: 구매자의 이름·주소·연락처, 품목명, 판매일자, 판매량, 구매자의 사용대상 농작물

\* 관련규정: 농약관리법 제23조의2 및 동법 시행규칙 제24조의3

\* 농약 용기·포장의 크기가 50ml(g) 이하 소포장 농약은 기록 제외

**2. 따라서, 농약 구매자께서는 농약 구매 시 농약판매업자에게 이름, 주소, 연락처를 반드시 제공해야 합니다. 해당 정보를 제공하지 않을 경우 농약을 구입할 수 없습니다.**

- 구매자가 개인인 경우 개인정보 이용동의서를 꼭 작성해야 합니다.

\* 개인정보 이용동의서는 판매업자가 3년간 보관하게 됩니다.

**3. 또한, 농약판매업자는 농작물별로 등록된 농약만을 판매할 수 있습니다. 구매자께서는 구입 농약을 어떤 농작물에 사용할 것인지 제공해주셔야 합니다.**

- 구매한 농약은 사용대상 농작물 이외에 사용해서는 안됩니다.

**4. 수집된 정보는 농약관리법에서 정한 농약의 안전관리 이외의 용도로 사용, 활용, 제공되지 않으니 안심하셔도 됩니다.**

Q. 개인정보이용동의서는 매번 작성해야 하나요?

A. 아닙니다. 개인정보이용동의서는 농약 구매자가 농약 판매업체별로 처음 구매하실 때 1회만 작성하시면 됩니다. 작성된 동의서는 3년간은 유효합니다.

Q. 판매업체에게 주민등록번호를 알려주어야 하나요?

A. 주민등록번호는 기록대상이 아닙니다. 다만, 농업경영체등록관리시스템에서 확인된 농업인은 농약 구매 시 부가세를 면제 받을 수 있습니다. 이를 조회하기 위해 판매업체에서 주민등록번호를 요청할 수 있으며 사용된 주민등록번호는 별도로 저장하지 않습니다.

Q. 재배지의 주소나 자택 전화번호를 알려주어도 되니까?

A. 주소는 실거주의 주소이며 연락처는 유선 전화번호도 가능합니다.

## 왕우렁이 활용도 중요하지만 관리(수거)가 더 중요합니다.

(자료제공: 경기도 친환경농업과 ☎ 031-8008-5447)

### □ 왕우렁이 활용 및 문제점

- '92년부터 논 잡초제거용으로 활용, 친환경 및 일반 벼 재배농가에서 사용하였으나, 생태계 위해성이 매우 높아 관리가 필요한 종으로 지정

\* 생태계 위해성 1급 지정 '17.12.(환경부 산하 국립생태원)

\* 논에서 하천으로 유출될 경우 생물다양성 저하, 작물피해 등 문제 발생

### □ 협조사항

#### ○ 왕우렁이 일제수거(마을 또는 농가단위)

- (투입 전, 3.16.~31.) 농수로 예찰 및 집중수거
- (투입 후, 7.15~31.) 논 물떼기 시점 및 장마철 하천 유출 예방을 위해 집중수거
- (수확 후, 11.16.~30.) 농경지 및 농수로 집중수거

\* 수거된 왕우렁이는 폐기처리

#### ○ 왕우렁이 유출방지를 위한 차단망 및 포획물 설치

		
개랑물꼬에 차단망 설치	울타리망 설치	포획물 설치



# 노후경유차 조기폐차 보조금 지원 사업 안내

(자료제공: 경기도 미세먼지대책과 ☎ 031-8008-4288)

○ 지원대상 : 지원 조건을 충족하는 배출가스 5등급 경유 자동차\* 또는 2005년 이전 배출기준을 적용하여 제작된 도로용 3종 건설기계(덤프, 콘크리트믹서, 콘크리트펌프)

\* 『자동차 배출가스 등급제』 홈페이지(<https://emissiongrade.mecar.or.kr>) “소유차량 등급 조회” 또는 “배출가스 표지판 등급 조회”에서 확인 가능

○ 지원금액 : 보험개발원이 산정한 분기별 차량기준가액 기준으로 조기폐차 보조금 상한액 및 지원율에 따라 지급(단, 도로용 3종 건설기계 등은 행정안전부에서 발행하는 시가표준액 기준으로 산정 가능)

※ 저소득층 증빙서류(수급자증명서)를 제출하는 경우 지원율 10%를 추가하여 지원

※ 배출가스 저감장치 미개발 및 장착불가 차량에 대하여 조기폐차 기본 지원금에 60만원을 추가 지급(기본 지원율 범위 내)

## 《조기폐차 보조금 상한액 및 지원율》

구 분		상한액 (기본+추가 지원)	지원율	
			기본	추가 지원**
총중량 3.5톤 미만	조건*에 부합하는 차량	600만원	70%	30%
	그 외	300만원		
총중량 3.5톤 이상	3,500cc 이하	440만원	100%	200%
	3,500cc 초과 5,500cc 이하	750만원		
	5,500cc 초과 7,500cc 이하	1,100만원		
	7,500cc 초과	3,000만원		
덤프트럭, 콘크리트믹스트럭, 콘크리트펌프트럭		3,000만원		

\* 매년 저감장치 미개발·장착불가 차량, 영업용 차량, 소상공인소유차량, 차상위계층 소유차량

\*\* 추가지원 조건

- (총중량 3.5톤 미만) 조기폐차 후 배출가스 1등급부터 2등급 차량을 신규등록(중고차 포함) 시 지원
- (총중량 3.5톤 이상) 조기폐차 후 Euro6이상 대형·초대형 화물차 신규 등록 시 지원(폐차되는 차량과 배기량 또는 최대적재량이 같거나 작은 차량, 도로용 3종 건설기계는 10%범위 이내의 규격 증가 인정)
- 조기폐차 보조금 지급대상확인서 발급 전(2개월 이내) 신차 등록한 차량에 대한 보조금 지급

- 지원방법 : 조기폐차 신청서를 작성하여 지방자치단체 또는 한국자동차환경협회에 제출하거나 자동차배출가스 등급제 사이트(<https://emissiongrade.mecar.or.kr>) 에서 신청 가능
- 문의 : 한국자동차환경협회(☎1577-7121) 및 시·군 환경부서
- 접수기간, 절차 등 상세내역은 시·군 홈페이지 조기폐차 사업 공고문 참고

### **<계절관리제 운행제한 단속 시행>**

- (단속대상) 전국 5등급 차량
  - 제외대상 : 배출가스 저감장치 부착, 장애인, 긴급차, 국가유공자 차량 등
  - 유예대상('21.3월까지) : 저공해조치 신청\*, 저감장치 미개발·부착불가 차량
  - \* 자동차 배출가스 등급제 홈페이지(<https://emissiongrade.mecar.or.kr>)에서 등급 확인, 신청 가능
- (단속시기) 매년 12월 ~ 다음연도 3월 / 06 ~ 21시(주말, 공휴일 제외)
- (벌칙) 과태료 1일 10만원

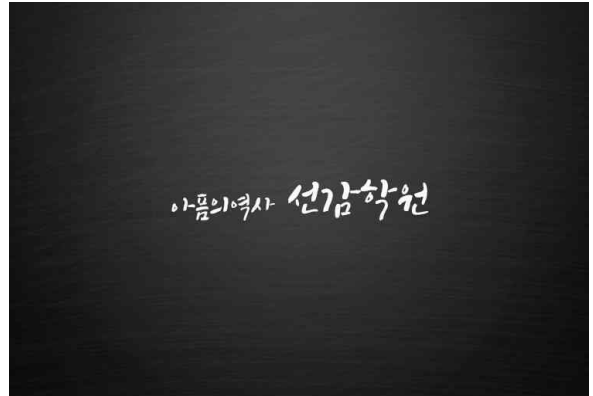
**미세먼지 비상저감조치 발령일은 유예 없이 단속 시행 !!**

# 경기도 선감학원사건 피해자신고센터 개소 안내

(자료제공 : 경기도 인권담당관 ☎ 031-8008-4755)

## ◆ 선감학원이란?

- 1942년 5월 일제 말 조선소년령 발표에 따라 안산시에 설립된 감화원. 광복 이후에는 부랑아 갱생과 교육이라는 명분으로 도심 내의 부랑아를 강제로 격리·수용했고 1982년에 폐원됨



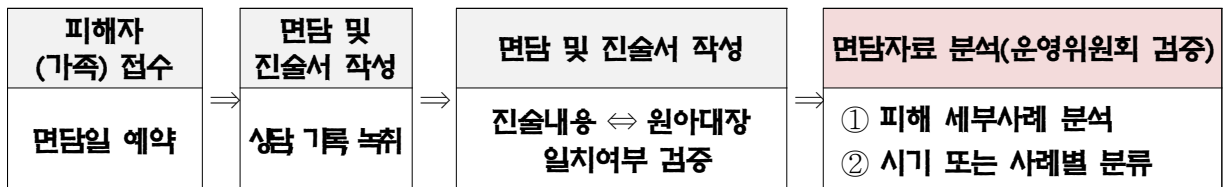
## ◆ 선감학원사건 피해자신고센터 현황

- 개 소 일 : 2020.4.16.
- 신청대상 : 선감학원 사건 피해자 또는 희생자 가족
- 운영시간 : 오전10시~오후5시(월~금요일)

## ◆ 대상업무

- 선감학원 생존자 추가 발굴 및 실태 파악
- 선감학원사건 피해자 상담·기록정리, 전화접수 등 관리

## ◆ 피해사례 접수절차



## ◆ 신청방법

- 전화예약 : 전화(☎1899-7298) 접수 후 센터에 내방하여 신청서 등 작성
- 센터위치 : 경기도 안산시 단원구 선감로 101-19 경기창작센

# 경기방방콕콕! 예술방송국 공연영상 관람 안내

(자료제공: 경기도 예술정책과 ☎ 031-8008-4693)

## ○ 경기방방콕콕! 예술방송국(도내 예술공연 245개 공연영상) 무료관람 안내

- 내용 : 코로나19로 공연관람이 어려운 도민에게 공연영상 제공하여 힐링기회 마련
- 참여팀 : 245개 예술팀(공연프로그램 참고 붙임)

## ○ 관람방법 : YouTube 검색창에 경기아트센터(썉! 티비!!) 클릭!

공연 프로그램	공연참여팀	비고
계	245팀	
경기아트센터 문화나눔 공연	12팀	
경기 아트센터 선정 베스트 공연	28팀	
인디밴드 온라인 라이브 공연(인디스땅스×아무나공연)	189팀	
도예술인 공연 및 영상제작	10팀	
문화예술 사회적경제기업 영상제작	6팀	





## 참고

## 경기방방곡곡! 예술방송국 시즌 I 촬영목록

순번	구분	단체명	공연명	비고
1	경기아트센터 (문화나눔 콘서트)	엑시트	아카펠라	
2		한국블루그래스	요들송	
3		라온브라스앙상블	금관5중주	
4		젠틀맨스폴렌	남성중창	
5		예결밴드	밴드	
6		숨앙상블	성악4중창	
7		시에스타, 앙상블	실내악	
8		그라시아탱고밴드	밴드	
9		김계희밴드	퓨전국악	
10		딤딤	한국무용	
11		우인배밴드	4인조 밴드	
12		브라스통	브라스밴드 드럼단	
13	사회적 경제기업 (공연예술 협동조합)	퓨전국악 앙상블수	미지의 세계(퓨전국악)	
14		어우러짐문화예술협동조합	봄날, 영화속으로(악기연주)	
15		주식회사 더이음	공감놀이:있다(전통연희)(가야금 연주,봉산탈춤, 소고놀이,사물놀이)	
16		(주)글로벌제이아트홀	빅5(아프리카 년버벌 뮤지컬 퍼포먼스)	
17		사회적협동조합드림위드앙상블	드림위드앙상블과 함께하는 해설이 있는 음악회.(클라리넷 앙상블)	
18		아트기버 사회적협동조합	합창, 토크콘서트	
19	도 예술인 공연 등	사단법인 국가무형문화재 평택농악보존회	평택농악 공연	
20		한예총 경기연 수원문협	코로나19 극복 힐링 시낭송회,(문학, 시낭송)	
21		경기장애인 부모연대 오산지부 발달장애인마림바밴드	콩따리사바라 토닥토닥 마림바 공연(마림바연주)	
22		통기타, 줌스	7080 대중콘서트	
23		심향	음악으로 함께여는 세상(대중콘서트)	
24		낮은 음자리	통기타와 함께 떠나는 음악여행(대중콘서트)	
25		사단법인 화성시음악협회	화성 영 아티스트들이 전하는 감사와 희망의 콘서트(피아노연주)	
26		복사골시낭송예술협회	시낭송 및 퍼포먼스	
27		재인청춤 전승보존회	재인청 춤과 아리랑의 판타지아 전통무용	
28		한국예총 경기도무용협회	2020 기전 전통춤 발표회	
29	경기아트센터 (베스트공연 선정팀)	문화뱅크	가족오페라 마술피리(클래식)	
30		브러쉬 시어터	리틀뮤지션(연극/음악극)	
31		살판협동조합	꿈을 파는 편의점(연극/음악극)	
32		극단 도화(어울림)	1919 꽃들의 외침(연극/음악극)	
33		(사)군포프라임 팔하모닉 오케스트라	부전자전 모차르트(클래식)	
34		청류	청류(무용)	
35		이영순 무용단	4050 세대의 이매방 춤의 기억(무용)	

순번	구분	단체명	공연명	비고
36	경기아트센터 (베스트공연 선정팀)	동화	시를 입은 음악극 시리즈시인의 나라 새로운 길 (연극,음악극)	
37		민들레놀이극연구소	재담연희극 <돈도깨비>(연극,음악극)	
38		예술무대산	달래이 이야기(연극/인형극)	
39		김영미댄스프로젝트	2020 앙리마티스를 춤추다(무용)	
40		창작집단 현재	게임회사 중창단(창작뮤지컬)	
41		하다 아트컴퍼니	<사운드 팩토리> - Sound Factory_일상을 연주하라(다원예술)	
42		타악그룹 진명	진명 x 스트릿 (JINMYUNG X STREET) (전통예술)	
43		극단 자유마당	안데르센의 나이팅게일 "Anderson - The Nightgale"(연극/음악극)	
44		종이로 만든 배	내 아이에게 (연극,음악극)	
45		발광엔터테인먼트	전통액션연희극 <쌈 구경 가자!> (전통예술)	
46		극단예성	의자는 잘못었다(연극, 음악극)	
47		진조크루	리듬오브코리아 (비보이)	
48		브라스통	이야기가 있는 브라스통 음악여행(클래식)	
49		서울댄스시어터	유랑(무용)	
50		정형일 발레 크리에이티브	swan lake : the wall (무용)	
51		창작그룹 가족	월곡동 산 2번지 (연극/음악극)	
52		(주)EGPROJECT	시와음악 그리고 일루션 (다원예술)	
53		사단법인 아리수	비보이와 함께하는 춤추는 아리랑꽃매직(전통예술)	
54		엠비규어스 댄스컴퍼니	바디콘서트 (무용)	
55		예인집단 아라한	대단한 놀이판 : 오늘의 광대 (전통예술)	
56		(사)노름마치예술단	노름마치풍 [The K-Wind] (전통예술)	
57 ~ 245	인디밴드	인디밴드 189팀	인디스땅스*아무공연 (당초계획 200팀, 참가 189팀) ※ 이태원홍대방문자 11팀 제외	

## 도민의 고충, 경기도 옴부즈만에게 맡겨주세요!

(자료제공: 경기도 조사담당관 ☎ 031-8008-2908)

### ◆ 경기도 옴부즈만이란 ?

- 경기도 및 그 소속기관에 대한 위법·부당한 행정처분이나 오랫동안 해소되지 않은 고충민원을 도민의 입장에서 객관적으로 판단·조사하고 해결하는 민원조사관

### ◆ 구 성 원 : 10명 (교수, 변호사, 전직공무원, 시민단체 대표 등)

### ◆ 운영절차



### ◆ 대상업무

- 도 본청 및 소속기관 사무에 대한 고충민원
- 도에서 시·군에 위임한 사무에 대한 고충민원 등
- ※ 「경기도 옴부즈만 구성 및 운영에 관한 조례」제7조(관할권)에 따라 시·군 고유사무는 이송 처리

### ◆ 처리기한 : 60일 이내

### ◆ 신 청 인

- 행정처분 또는 행정제도로 인하여 권리·이익이 침해되거나 불편·부담을 겪는 누구나

### ◆ 신청방법 : 직접방문, 인터넷 전자메일, 우편

- 인터넷 전자메일 : [ombudsman@gg.go.kr](mailto:ombudsman@gg.go.kr)
- ※ 신청서 서식은 경기도 옴부즈만 홈페이지(<https://www.gg.go.kr/ombudsman>)에서 다운로드
- 전화상담 : 031-8008-4910 ~ 4911, 2908
- 접 수 처 : 수원시 팔달구 효원로1 경기도 옴부즈만사무국 우)16444

**도움이 필요할 때, 경기도 옴부즈만!**  
**“경기도 옴부즈만이 도민의 고충을 해결합니다!”**

# - 만13~23세 경기도 청소년에게 교통비를 지원해 드립니다 -

## 청소년 교통비 지원사업

(자료제공: 경기도 버스정책과 ☎ 031-8030-3822)

### 경기도 청소년 교통비 신청이 더욱 편리해 집니다



새로운 경기  
공정한 세상

7월 15일부터 **부모님 및 세대주**가 대신 신청이 가능해 집니다.  
[기존 : 청소년 본인신청 → 변경 : 청소년 본인신청 + **부모님 및 세대주 신청**]

■ **신청기간** : 2020-07-15(수) 09:00 부터 실시

※ 청소년 : 현재 신청접수중

■ **신청방법** : 인터넷 홈페이지 및 모바일 웹(<https://www.gbusepb.kr>)

• 네이버 검색창에서 '경기도 청소년 교통비 지원 포털'로 검색

■ **부모님 또는 세대주 신청절차**

① 회원가입	② 교통카드 등록	③ 지역화폐 등록	④ 지원금 신청
<ul style="list-style-type: none"> <li>■ 부모님 또는 세대주 개인정보 입력 및 공인인증서 등록</li> <li>※ 부모님 또는 세대주의 출생년도로 요일제 접수</li> </ul>	<ul style="list-style-type: none"> <li>■ 부모님이 청소년 명의의 교통카드 등록</li> <li>※ 자녀가 2인 이상일 경우 자녀의 교통카드는 각각 등록 해야함</li> </ul>	<ul style="list-style-type: none"> <li>■ 만13세 또는 휴대폰이 없는 만14세이상은 부모님의 지역화폐로 등록</li> <li>※ 자녀가 2인 이상일 경우 자녀 모두 동시 등록 가능</li> </ul>	<ul style="list-style-type: none"> <li>■ 입력완료 후 지원금 신청버튼 클릭</li> <li>■ 신청결과는 문자로 통보</li> </ul>

※ 만14세 이상의 청소년은 거주지 시군에서 청소년 명의의 지역화폐를 미리 발급받으시면 신청이 쉽습니다.

(청소년 명의의 지역화폐가 없을 경우 발급하기 버튼을 눌러주세요)

※ 단, 김포시·성남시·시흥시 거주 청소년은 본인명의로 핸드폰으로 지역화폐 앱

(김포·'착한페이', 성남·시흥·'지역상품권 chak') 설치 후 회원가입 및 해당 지자체 지역화폐 발급 필요

■ **지원내용** : ▶ 지원금액 : 상반기 6만원 (年 12만원 한도)

※ 산정금액이 6만원을 초과하면 6만원까지, 미달되면 산정된 금액만 지급

■ **지급방법** : ▶ 지급일정 : '20. 8. 중순 등록된 지역화폐로 일괄지급예정

※ 단, 만13세 또는 휴대폰이 없는 청소년은 교통비를 신청한 부모 또는 세대주 명의의 지역화폐로 지급



# 핵심만 쏙쏙! '청탁금지법 핵심노트'

(자료제공: 경기도 조사담당관 ☎ 031-8008-3386)

☞ 파일 원본은 [경기도 홈페이지\(www.gg.go.kr\)](http://www.gg.go.kr) [소통·참여>경기도민 상담>청탁금지법 상담]에서 내려 받으실 수 있습니다.

새로운 경기 > **공정한 세상**

청탁금지법을 지켜  
청렴한 경기도를  
만들시다!

## 경기도를 위한 청탁금지법 핵심노트

# I



### 허용되는 금품 등 (제8조제3항)

- ▶ 상급 공직자 등이 하급 공직자 등에게 주는 금품 등
- ▶ 원활한 직무수행, 사고·의례·부조 목적으로 제공되는 가액범위\*내 금품 등  
\*음식물 3만원, 선물 5만원  
(농수산물 10만원), 경조사비 5만원 (화환·조화 10만원)
- ▶ 정당한 권원에 의해 제공되는 금품 등
- ▶ 친족이 제공하는 금품 등
- ▶ 동호회 등에서 내규에 따라 구성원에게 제공하는 금품 등
- ▶ 공식적 행사에서 주최자가 통상적 범위에서 일률적으로 제공하는 금품 등
- ▶ 불특정 다수에게 배포하기 위한 기념품 또는 홍보용품, 경연 후원 상품



### ☞ 청탁금지법 적용 대상은?

- 국가 및 지방 공무원 또는 공무원으로 인정된 사람  
(공중보건의, 공익법무관, 공중방역수의사, 청원경찰 등 포함)
- 공직유관단체 및 공공기관의 장과 그 임직원
- 각급 학교의 장과 교직원 및 학교법인의 임직원
- 언론사 대표자와 그 임직원

구분	적용 대상자	비적용 대상자
행정기관	국회·지방의회의원 임기제(계약직)공무원	기간제 근로자 무기계약직 근로자
학교	기간제 교사, 운동부 지도자, 어린이집 원장, 유치원 교사	대학교 겸임교원, 명예교수, 학교 방과 후 교사, 어린이집 보육교사
언론사	계약직 등 비정규직 임직원	용역(도급)업체 임직원

### ☞ 금품 등 수수 금지

- 공직자 등이 수수금지 금품 등을 직접 받은 경우뿐만 아니라 공직자 등의 배우자가 받은 경우, 공직자 등 및 공직자 등의 배우자에게 수수금지 금품 등을 제공한 경우도 제재대상에 해당됩니다.

직무관련이 있다면?	직무관련이 없더라도!
대가성 여부 불문하고 1회 100만원 (연 300만원) 이하의 금품 등 수수 금지	명목 관계없이 1회 100만원(연 300만원) 초과하는 금품 등 수수 금지



**금지되는 금품 등을  
주거나 받으면!**

위반행위 관련 금품 등 가액의 2배  
이상 5배 이하에 상당하는 과태료 부과



3년 이하의 징역 또는  
3천만 원 이하의 벌금

구체적인 상담을 원하신다면? 경기도 조사담당관  
☎ 031-8008-3386(4987, 4985, 4984)

새로운 경기 **공정한 세상**

청탁금지법을 지켜  
청렴한 경기도를  
만들시다!

# 경기도를 위한 청탁금지법 핵심 노트

## II



경기도 홈페이지 바로가기

청탁금지법에 대해 더 알고 싶다면?

경기도 홈페이지 (www.gg.go.kr) 접속 "소통·참여" → 경기도민 상담 → 청탁금지법 상담"



### 14가지 부패빈발 분야 관련 부정청탁 금지!

#### ▶ 14가지 대상 직무

- |  |                                    |
|--|------------------------------------|
| ① 인허가·면허 등 처리 (위법)                       | ⑤ 공공기관이 생산·공급하는 재화와 용역의 비정상적 거래*   |
| ② 행정처분·형벌 부과의 감경·면제 (위법)                 | ⑥ 입학·성적 수행평가 등 학교 업무의 처리·조작 (위법)   |
| ③ 채용·승진 등 인사에 개입 (위법)                    | ⑦ 병역판정검사 등 병역 관련 업무처리 (위법)         |
| ④ 공공기관의 의사결정에 관여하는 직위에 선정·탈락 되도록 개입 (위법) | ⑧ 공공기관이 실시하는 각종 평가·판정 결과 조작 등 (위법) |
| ⑤ 공공기관 주권 수상·포상 등의 선정·탈락에 개입 (위법)        | ⑨ 행정지도·단속·감사 결과 조작·묵인 등 (위법)       |
| ⑥ 입찰·경매 등에 관한 직무상 비밀누설 (위법)              | ⑩ 사건의 수사·재판 등에 개입 (위법)             |
| ⑦ 특정인의 계약 선정 또는 탈락에 개입 (위법)              |                                    |
| ⑧ 보조금·기금 등의 배정·지원 투자 등에 개입 (위법)          |                                    |

\*⑤의 경우 법령에서 정하는 가격 또는 정상적인 거래관행에서 벗어난 거래한 경우 제재대상에 해당

### 부정청탁 행위 시 아래와 같이 제재를 받습니다!

직접 부정청탁을 한 자	제3자를 통하여 부정청탁을 한 자	제3자를 위하여 부정청탁을 한 자	부정청탁을 받고 그에 따라 직무를 수행한 공직자 등
과태로 부과 대상 X 징계대상 O	1천만원 이하 과태로	일반인 2천만원 이하 과태로 공직자 등 3천만원 이하 과태로	2년 이하 징역 또는 2천만원 이하 벌금

신분이 노출될까 걱정 마세요.

"청탁금지법 관련 신고자는 「공익신고자 보호법」에 따라 보호받을 수 있습니다."

# 청탁금지법이란 무엇일까요?

(자료제공: 경기도 조사담당관 ☎ 031-8008-3386)

## □ 청탁금지법 적용대상

- 국가공무원 및 지방공무원 또는 공무원으로 인정된 사람\*

\* 사법연수생, 공중보건의사, 공익법무관, 공중방역수의사, 청원경찰 등  
(무기계약근로자, 기간제 근로자는 적용대상에서 제외)

- 공직유관단체 및 기관의 장과 그 임직원
- 각급 학교의 장과 교직원 및 학교법인의 임직원
- 언론사 대표자와 그 임직원

## □ 청탁금지법 주요내용 ('16. 9. 28. 시행)

- ▶ 부정청탁 금지 : 14개 부패 빈발분야에 대해서 청탁하는 행위를 금지합니다.

### 14개 부패 빈발분야

1. 인·허가 등 처리 관련 (위법)	8. 보조금·장려금 등 배정·지원 개입 등 관련 (위법)
2. 행정처분 또는 형벌부과 감경·면제 관련 (위법)	9. 공공기관의 재화·용역 매각·교환 등 관련 (거래관행위반)
3. 인사 관련 (위법)	10. 학교의 입학·성적 등 처리 관련 (위법)
4. 공공기관의 의사결정에 관여하는 직위 선정·탈락 관련 (위법)	11. 병역판정검사·부대 배속 등 병역 관련 (위법)
5. 공공기관 주관 수상·포상 등 선정·탈락 관련 (위법)	12. 각종 평가·판정 결과 조작 등 관련 (위법)
6. 입찰·경매 등 직무상 비밀 누설 관련 (위법)	13. 행정지도·단속·감사 결과 조작·묵인 관련 (위법)
7. 계약 당사자 선정·탈락 관련 (위법)	14. 수사·재판·심판 등 처리 관련 (위법)

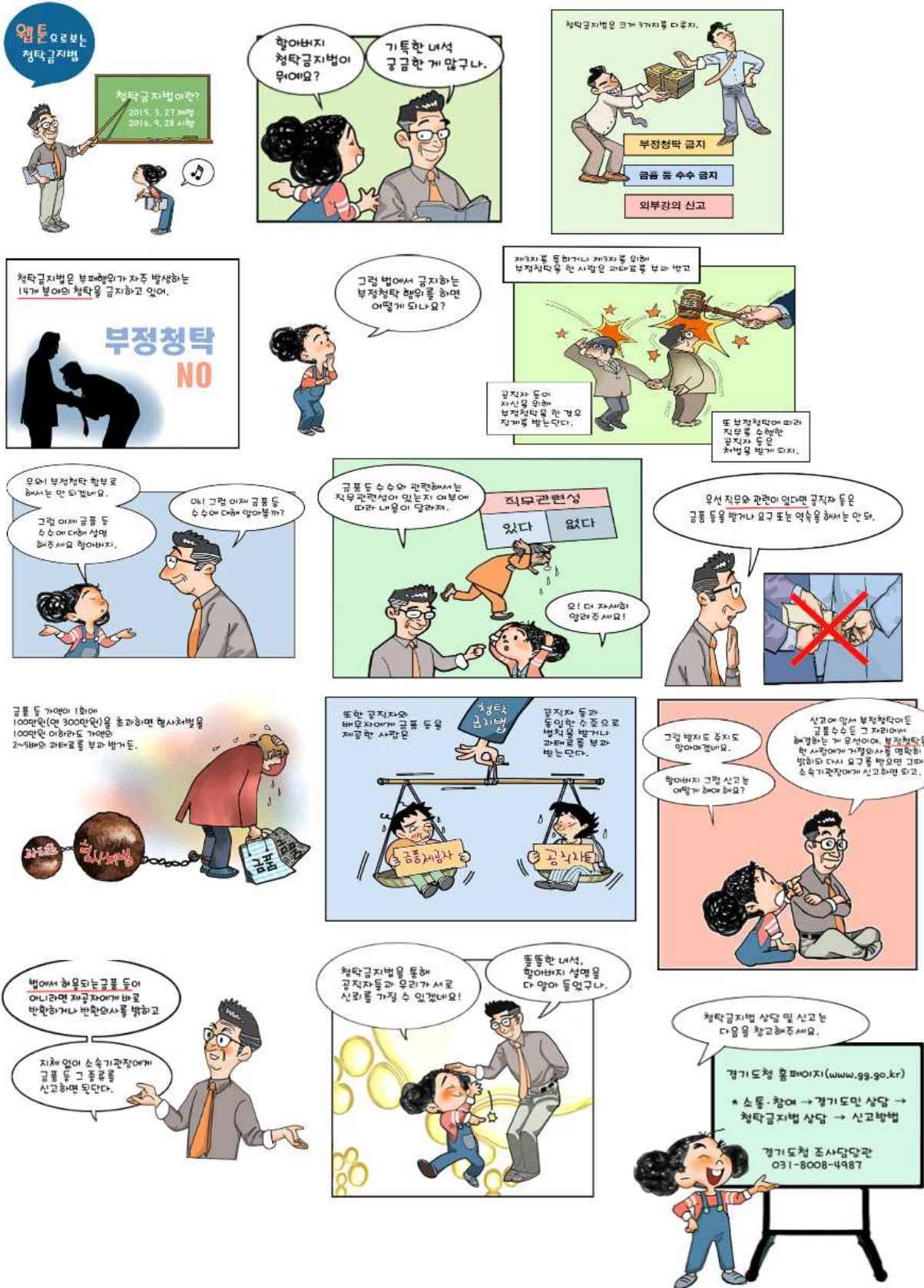
- ▶ 금품 등 수수 금지 : 공직자 등 뿐 아니라 공직자 등의 배우자가 수수하는 경우도 금지합니다.  
- (직무관련 有) **대가성 여부 불문** 동일인으로부터 **1회 100만원(연 300만원) 이하** 금품 등 수수 금지  
- (직무관련 無) **명목 관계없이** 동일인으로부터 **1회 100만원(연 300만원) 초과** 금품 등 수수 금지

## □ 청탁금지법 내용문의 및 신고 방법

- 경기도 홈페이지 ([www.gg.go.kr](http://www.gg.go.kr)) 소통참여 ▶ 경기도민 상담 ▶ **청탁금지법 상담**  
- 청탁금지법 웹툰, 청탁금지법 상담내용, 질의응답, 주요 판례 등 자료 게시
- 경기도 조사담당관 청탁부패조사팀 : ☎ 031-8008-4987, 4985, 4984, 3386



<경기도 청탁금지법 웹툰> 더 많은 웹툰을 보고 싶다면? **청탁금지법 상담** 게시판으로!



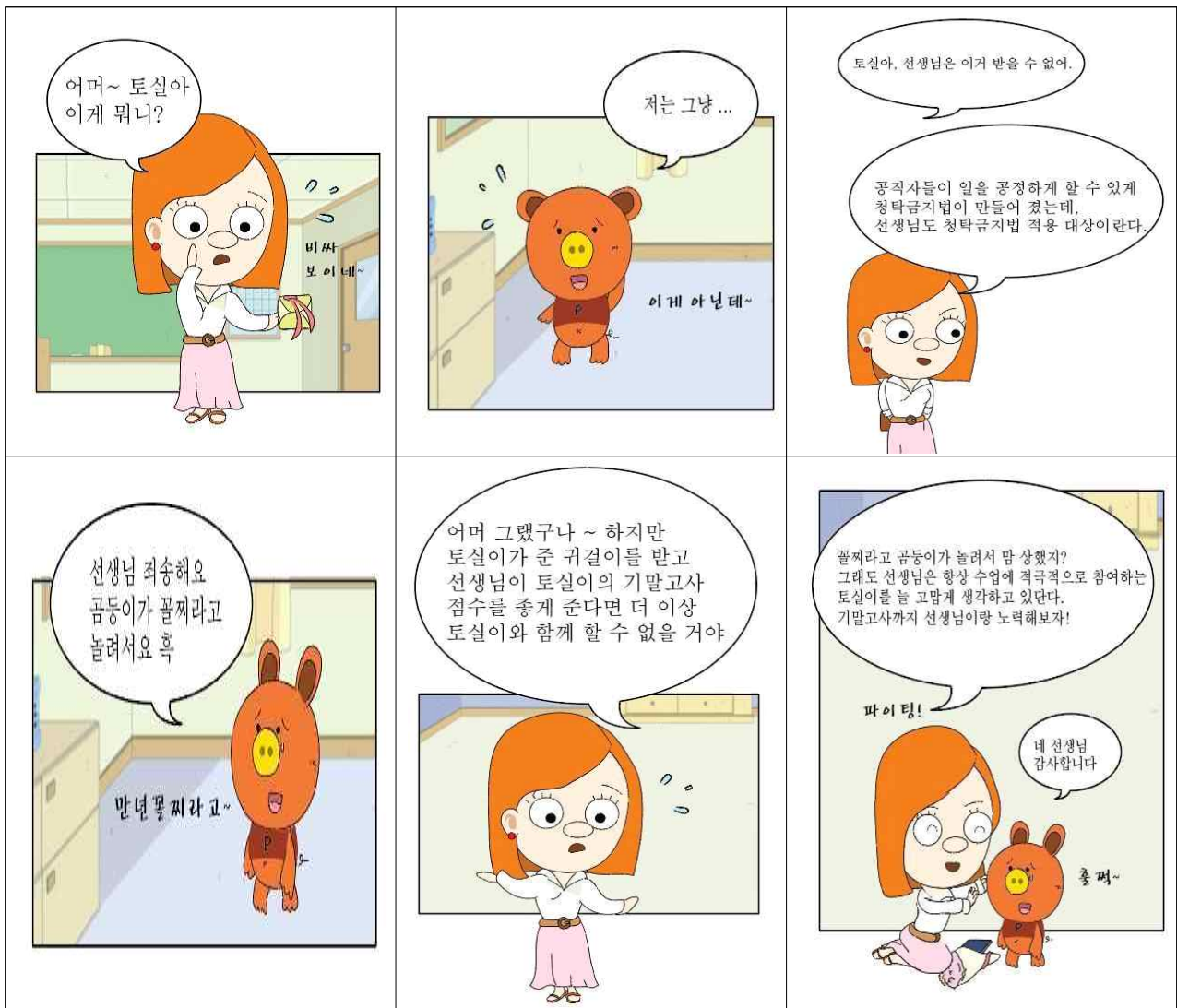


# 청탁금지법 교육 웹툰

(자료제공: 경기도 조사담당관 ☎ 031-8008-3386)

## □ 사례로 보는 알기 쉬운 청탁금지법(청탁금지법으로 만드는 공정한 사회)





※ 웹툰 파일을 내려 받고 싶다면? 더 많은 청탁금지법 자료를 보고 싶다면?

☞ 경기도 홈페이지(www.gg.go.kr) [소통참여 > 경기도민 상담 > 청탁금지법 상담] 게시판

## □ 청탁금지법 주요 내용

- ✓ **적용대상** : 공직자 등(공무원, 공직유관단체 장과 임·직원, 각급학교장, 교직원, 학교법인 임·직원, 언론사 대표 및 임·직원)
  - 각종 법령에 따라 설치된 위원회의 공직자등이 아닌 위원, 법령에 따라 공공기관의 권한을 위임·위탁받은 법인·단체·개인 등에게도 적용.
- ✓ **부정청탁 금지** : 모든 청탁이 아니라 인·허가 등 14가지 부패 빈발 분야 직무관련 청탁행위 규제
  - ☞ 공직자등에게 제3자를 통해 부정청탁을 한 이해당사자 : 1천만원 이하 과태료
  - ☞ 제3자를 위해 부정청탁을 한 일반인 : 2천만원 이하의 과태료
  - ☞ 제3자를 위해 부정청탁을 한 공직자 등 : 3천만원 이하의 과태료
  - ☞ 부정청탁을 받고 그에 따라 직무를 수행한 공직자등 : 2년 이하의 징역 또는 2천만원 이하의 벌금
- ✓ **금품등 수수 금지**
  - (직무관련성 有) 동일인으로부터 1회 100만원(연300만원) 이하의 금품 등을 받거나 요구 또는 약속하는 행위 금지
    - ☞ 금품등을 수수한 공직자 등과 금품등을 제공한 자에게 금품등 가액의 2~5배 과태료
  - (직무관련성 無) 명목 관계없이 동일인으로부터 1회 100만원(연300만원) 초과하는 금품 등을 받거나 요구 또는 약속하는 행위 금지
    - ☞ 금품등을 수수한 공직자 등과 금품등을 제공한 자에게 3년 이하의 징역 또는 3천만원 이하의 벌금

## 경기도 아이돌봄서비스 이용안내

(자료제공: 경기도 여성비전센터 ☎ 031-8008-8039)

### 아이돌봄 지원사업

여성가족부에서 지원하는 사업으로 부모의 맞벌이 등으로 양육공백이 발생한 가정의 만 12세 이하 아동을 대상으로 아이돌보미가 찾아가는 **1:1돌봄 서비스**입니다.

#### ⌘ 시간제 돌봄 서비스

대상 : 만 3개월 이상 ~ 만 12세 이하 아동  
내용 : 학교, 보육시설 등·하원 및 준비물 보조, 부모가 올 때까지 임시보육, 놀이 활동, 준비된 식사 및 간식 챙겨주기(가사활동, 차량 송영서비스 불가)  
요금 : 시간당 9,890원(연720시간 지원, 1회 2시간 이상 사용원칙)

#### ☒ 종합형 돌봄 서비스

대상 : 만 3개월 이상 ~ 만 12세 이하 아동  
내용 : 시간제 돌봄 서비스 내용에 돌봄 아동과 관련된 가사서비스를 추가로 제공  
요금 : 시간당 12,860원(연720시간 지원, 1회 2시간 이상 사용원칙)

#### 🕒 영아종일제 돌봄 서비스

대상 : 만 3개월 이상 ~ 만 36개월 이하 영아  
내용 : 이유식 먹이기, 젖병 소독, 기저귀 갈기, 목욕 등 영아 돌봄과 관련된 활동 전반(가사활동 불가)  
요금 : 시간당 9,890원(월 60~200시간 지원, 1회 3시간 이상 사용 원칙)

#### 💧 질병감염아동지원 서비스

대상 : 수족구 등 법정 전염성 및 유행성 질병(감기, 눈병, 구내염)에 감염된 만 12세 이하 사회복지시설, 유치원, 초등학교 보육시설 등 이용아동  
내용 : 아동의 병원 이용 동행 및 재가 돌봄 서비스 제공(입원아동 병원 돌봄 불가)  
요금 : 시간당 11,860원(1회 2시간 이상 사용 원칙)

※ 서비스 이용요금은 소득수준에 따라 상이하고 정부지원 시간 소진 시 전액 본인부담으로 이용 가능

※ 야간 또는 일요일, 「관공서의 공휴일에 관한 규정」에 따른 공휴일, 근로자의 날 이용 시, 서비스 종류별 시간당 기본요금에서 50% 증가

♣문의처 : 1577-2514 ♣홈페이지 : <https://idolbom.go.kr>

## 불공정 범죄, 신고 제보하세요!

- 경제범죄(대부업, 방문판매, 다단계)
- 부동산 불법거래
- 사회복지 비리
- 청소년(성매매 등)

(자료제공: 경기도 공정특별사법경찰단 ☎ 031-8008-5013)

경기도 공정특별사법경찰단이 도내에서 빈번히 발생하고 있는 불공정 범죄 행위에 대해 도민이 언제 어디서나 신고 가능하고 특별사법경찰단의 신속한 대응을 위해 카카오톡 신고·제보시스템을 오픈하여 운영하고 있습니다.

카카오톡에서 경기도 공정특별사법경찰단 플러스친구를 친구 추가하여 채팅으로 불공정 범죄에 대해 신고나 제보를 하면 담당 수사관이 수사를 진행합니다. 현재 공정특별사법경찰단에서 수사하고 있는 분야는 경제범죄(대부업·방문판매·다단계), 사회복지 비리, 부동산 불법거래, 청소년(성매매 등) 등 입니다.

각종 불공정 범죄 신고·제보는 ‘카카오톡 플러스친구 경기도 공정특별사법경찰단’ 뿐 아니라 ‘경기도 특별사법경찰단 홈페이지’를 이용하거나 ‘경기도 콜센터(031-120)’로 신고하여 주십시오.

**불공정 범죄 신고가 필요한 순간!!**

**경기도공정특별사법경찰단**

**카카오톡  
플러스친구로  
신고하세요!**

**새로운 경기 > 공정한 세상**





경제범죄 OUT!



부동산 불법거래 OUT!



플러스친구 GO!



## 경기도 생애최초 주택구입자 대상 취득세 감면

(자료제공: 경기도 세정과 ☎ 031-8008-4154)

2020년 7월 10일 이후부터  
2021년 12월 31일 취득분까지 감면적용



### 달라진 취득세 감면요건 🙌

#### 개정 전

주택을 소유한 사실이 없는 신혼부부가 혼인한 날부터  
5년 이내에 취득하는 4억 원 이하의 주택에 대해 취득세 50% 감면



#### 개정 후

혼인여부·연령에 관계없이  
생애 최초로 주택을 구입하면 누구나 취득세 감면

※ 경기도민의 경우 주택 취득(잔금지급일 기준) 당시 가액  
- 1억5천만 원 이하 : 취득세 면제  
- 1억5천만 원 초과 4억 원 이하 : 취득세 50% 감면

### 달라진 취득세 감면요건 🙌

#### 개정 전

전용면적 60㎡ 이하에 한해 감면



#### 개정 후

주거면적 제한 없음

### 달라진 취득세 감면요건 🙌

#### 개정 전

신혼부부 감면의 경우  
외벌이로 5천만 원이 넘으면 감면혜택을 받을 수 없음



#### 개정 후

신혼부부 감면에 한해  
외벌이 또는 맞벌이 여부와 관계없이 부부 합산 소득  
7천만 원 이하까지 감면

- 감면 신청 : 2021년 12월 31일까지 **주택 취득분에 한하여** 한시적으로 가능하며,  
**주택 소재지 시·군 세정부서에 취득세 신고·납부 시 함께 신청**하면 됩니다.



# 보이스피싱 주요수법 및 피해예방 안내

(자료제공: 경기남부지방경찰청 수사과 ☎ 031-888-2267)

## 보이스피싱 사기범들은...

### 여러 기관을 사칭 합니다.

- 은행, 저축은행, 캐피탈, 경찰, 검찰, 금감원 등 여러 기관을 사칭하며 여러 사람이 번갈아 전화통화하며 신뢰를 유도합니다.

### 전문용어를 사용해 피해자에게 겁을 줍니다.

- 실제 경찰, 감사의 이름을 대며 비협조적이면 공무집행방해나 공범으로 처벌된다고 압박합니다.

### 계좌이체 또는 현금인출을 지시합니다.

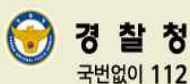
- 예금이 위험하다며 지정 계좌로 이체 하라거나, 현금 인출하여 보관 또는 방문 직원에게 맡기라고 합니다.

### 핸드폰에 어플 설치를 유도하기도 합니다.

- 가짜 어플리케이션, 공공기관 사이트를 준비한 뒤, 설치하거나 접속할 것을 유도합니다.

### 당신의 개인정보를 알고 있습니다.

- 사기범들은 당신의 이름, 주소, 대출이력 등에 대해 알고 은행, 경찰, 금감원 등을 사칭합니다.



금융감독원  
국번없이 1332



## 보이스피싱 주요수법 및 피해예방 TIP

1. 범죄에 연루되었는지 확인하기 위해 안전계좌에 입금하라고 했나요?
2. 신용등급을 올려서 싼 이자에 대출을 해주겠다고 했나요?
3. 금융감독원 직원이 만나자고 하지 않던가요?
4. 결제내역 확인을 위한 어플리케이션을 설치하라고 했나요?



경찰청  
국번없이 112



금융감독원  
국번없이 1332

## 수사기관, 금융기관 사칭형

- ① 허위 카드결제내역, 경품 당첨 등을 문자 메시지로 보내서 전화하도록 유도합니다.
- ② 통화 시 개인정보 유출 또는 범죄가 의심된다며 대신 신고해주겠다고 합니다.
- ③ 경찰, 검찰, 금감원 등을 사칭한 사람이 예금보호가 필요하다며 계좌이체를 요구하거나 현금을 맡길 것을 지시합니다.
- ④ 정보보호를 위해 악성코드가 깔린 어플리케이션을 설치하라고 하기도 합니다.

## 대출사기형

- ① 이름, 대출신청내역 등 개인정보를 토대로 주거래은행을 사칭하여 대출이 가능하다는 문자를 보냅니다.
- ② 전화하면 싼 이자에 대출을 해주겠다고 다양한 명목으로 돈을 요구하거나 신분증 사본, 통장을 보내라고 합니다.  
※ 주택금융공사의 서민형 안심전환대출은 전화신청·접수를 받지 않습니다!
- ③ 원활한 대출 진행을 위해 원격조종 어플리케이션을 설치하라고 하기도 합니다.

### 피해예방 TIP

- 경찰에 대신 신고해 주겠다고 하면 100% **사기**입니다!
- 어플리케이션 설치를 유도하면 100% **가짜**입니다!
- 대출해주겠다고 선입금을 요구하면 반드시 **의심**하세요!
- 속아서 돈을 보냈다면 신속히 **112** 또는 **1332**에 신고하세요!

## 우리집 가스안전 체크포인트!

(자료제공: 한국가스안전공사 경기지역본부 ☎ 031-259-3509)



# 가스안전 체크 포인트!!



중간  
밸브 **확인** ✓



배기통 **확인** ✓



막음  
조치 **확인** ✓

### 가스안전 수칙을 생활화합시다!

**가스사고 중 30% 이상이 사용자 취급부주의!**

- ✓ 외출 전 가스레인지 중간밸브 확인
- ✓ 가스보일러 배기통은 수시 확인
- ✓ 이사 전 또는 가스기기 교체 시 막음조치 확인



산업통상자원부



한국가스안전공사



## 이사할 땐 가스시설 막음조치!

(자료제공: 한국가스안전공사 경기지역본부 ☎ 031-259-3509)

가스배관 끝 막음조치가 안된 시설에서 폭발사고가 많이 발생하고 있습니다.  
막음조치는 확실하게 하여야 합니다.

- 이사 시 가스공급자에게 연락하여 시설철거 및 설치를 요청 하여야 합니다.
- 연소기를 철거하면 반드시 막음조치를 실시하여야 하며, 막음조치는 가스 공급자에게 연락하여 조치하여야 합니다.

**이사철**

\* 가스시설을 철거하거나 설치할 때는 반드시 가스전문가에게 의뢰해야 합니다.



**이사 3일전 막음조치 신청!**

- 도시가스 → 지역관리소
- LP가스 → 가스판매점
- 가스전문시공사



※ 이사와서는 '꼭' 가스시설 안전점검!

※ 알고가세요!!

도시가스 사용가구 이사시 가스레인지 철거비용 무료, 설치비용 유료



## 휴대용 가스레인지 및 부탄캔 안전사용 요령!

(자료제공: 한국가스안전공사 경기지역본부 ☎ 031-259-3509)

편리한 휴대용가스레인지 안전하게 사용하세요!

안전수칙을 준수하면 부탄캔 폭발 사고를 예방할 수 있습니다.

### ▶ 휴대용가스레인지 안전사용 요령에 대해 알아봅시다.

- ▶ 알루미늄 호일 감은 석쇠 사용 금지!
- ▶ 삼발이보다 넓은 조리기구 사용금지!
- ▶ 휴대용가스레인지 병렬로 놓고 사용하지 않기!
- ▶ 조리중에 부탄캔을 화기주변에 두지 않기!
- ▶ 텐트 등 밀폐된 공간에서 가스연소기 사용하지 않기!



알루미늄 포일을 감은 석쇠 사용금지!



삼발이보다 넓은 조리기구 사용금지!



휴대용 조리기구 병렬로 놓고 사용하지 않기!



조리중에 부탄캔을 화기주변에 두지 않기!

### ▶ 부탄캔 사용 후 잔가스 배출 요령에 대해 알아봅시다.

휴대용가스레인지 사용시 가스가 잘 나오지 않는다고 해서 부탄캔 속 잔가스를 모두 사용했다고 생각하면 안 됩니다. 환기가 잘 되는 안전한 장소에서 노즐을 평평한 바닥에 대고 꺾 누르면 캔 속의 잔가스가 배출됩니다. 가스가 빠지는 소리가 나지 않을 때까지 바닥에 누른 뒤 캔에 구멍을 내고 분리수거함에 버리면 끝!



## 가스보일러 안전점검 포인트

(자료제공: 한국가스안전공사 경기지역본부 ☎ 031-259-3509)

**연통 배집 주의**

겨울철 가스보일러, 안전점검을 잊지 마세요!  
중독사고를 예방하세요!

# 슬기로운 가스보일러 생활

가스보일러는 1년에 1회 이상  
가스공급자나 보일러제조사로부터  
안전점검을 받아야합니다.

**가스보일러  
안전점검 포인트**

- ✓ 보일러 배기통 이탈 확인  
배기통 연결부가 빠져 있으면  
배기가스가 새어나와 중독사고로  
이어질 수 있습니다.
- ✓ 보일러 배기통 찌그러짐 확인  
배기통이 찌그러지거나 막히면 과열,  
배기불량 등이 발생할 수 있습니다.
- ✓ 보일러 배기통 내부 물질 제거  
배기통 내부가 막혀있으면 불완전  
연소를 일으킬 수 있습니다.

**H2** 청정연료 수소와  
함께 만들어가는 안전한 미래

산업통상자원부 한국가스안전공사

## 가스보일러 자가점검 체크리스트

(자료제공: 한국가스안전공사 경기지역본부 ☎ 031-259-3509)

### 가스보일러 자가점검 포인트!



**안전점검**

보일러 배기통  
**확인** ☒



**일산화탄소**

CO경보기 설치  
**확인** ☒



**1년 1회 이상**

공급자 방문점검  
**확인** ☒

점검항목	확인내용	확인 <input checked="" type="checkbox"/>
가스배관 연결확인	보일러 하단의 가스배관 누출없음	
보일러 배기통	보일러 배기통 이물질 및 찌그러짐 없음	
보일러실 외부	보일러실 외부 고드름 없음	
CO경보기 설치	CO(일산화탄소) 경보기 설치 했음 ※ 20.8.5 이후 제조 수입된 보일러를 설치한 경우에만	
정기점검 여부	가스 공급자 방문점검 했음 ※ 1년 1회 이상	

※ 가스사고 신고: 1544-4500

## 2월의 독립운동가 권쾌복·배학보·유홍수 선생

(자료제공: 국가보훈처 공훈관리과 ☎ 044-202-5779)

### 독립국가 건설과 새로운 세상을 위한 청년들의 절규

국가보훈처(처장 황기철)는 광복회, 독립기념관과 공동으로 권쾌복(1921~2009), 배학보(1920~1992), 유홍수(1921~2016)선생을 2021년 2월의 독립운동가로 선정하였다.

권쾌복, 배학보, 유홍수 선생은 대구사범학교 다학당 사건의 주요 인물들이다. 세 선생은 보통학교를 졸업한 후 어려운 가정 형편과 학생을 가르치는 교사 모습에 매료되어 1937년 4월에 대구관립사범학교 심상과 9기생으로 입학하였다.

그러나 민족차별 교육이 자행되던 학교는 이들에게 항일의식을 일깨우고 독립운동을 모색하는 공간이 되었다. 지속적인 차별은 1939년 학생들의 노동력 강제동원과 일본과 조선학생의 마찰로 빚어진 왜관사건으로 폭발하였으며 많은 대구사범학교 조선인 학생들이 본격적으로 항일운동에 뛰어드는 원인이 되었다.

세 선생은 왜관사건 이후 백의단을 조직했다. 백의단은 학생들과 조선 역사와 문학 관련 서적, 잡지 등을 읽고 시국에 관한 의견을 나누는 모임이었다. 다만 백의단의 활동은 오래 지속되지 못하였다. 비밀결사에 대한 치밀한 준비와 명확한 인식 없이 왜관사건의 실상을 알고 난 후 울분에 찬 나머지 즉흥적으로 조직을 결성했기 때문이었다. 비슷한 시기에 대구사범학교 안에서는 독서회를 중심으로 민족의식을 키워나가는 학생들이 많았다. 이런 독서회는 대구사범학교 안에서 항일단체를 결성하는데 밑거름이 되었다.

1940년 제2차 세계대전이 격화되어가면서 관헌들의 사회 감시와 통제는 심해지고 있었다. 이런 가운데 대구사범학생들은 좀 더 조직적인 단체를 만들어 항일운동을 체계화하려고 노력하였다. 1940년 11월 23일 유홍수 선생은 독서 모임의 활동을 주도하던 박효준, 이태길, 강두안 등과 전쟁 상황을 포함한 시국에 관한 의견을 나누었다. 학생들은 세계정세를 볼 때 곧 일제가 패망하므로 다가올 독립을 위해 조직적인 활동이 필요하다는 인식에 일치하였다. 이들은 민족의식을 양양하고 실력을 양성하며, 독립운동을 벌여 일제 식민지로부터 벗어나 독립할 것을 목표로 하는 비밀결사의 결성에 동의하였다. 학생들은 학교 당국의 눈을 피하기 위해 문예 활동을 표방한다는 의미로 비밀결사의 이름을 '문예부(文藝部)'라고 결정하였다. 문예부는 부원들의 내부 활동에 그치지 않고, 그 성과물을 잡지 형태의 책자를 만들어 학생들에게 배부하기로 결정하였다. 그 성과물이 기관 잡지 성격의 『학생(學生)』이었다. 유홍수 선생이 이 잡지의 발간에 주도적인 역할을 담당하였다.

한편 문예부가 활동하던 무렵에 또 하나의 비밀결사 연구회(研究會)가 조직되어 활동하고 있었다. 이 비밀결사는 1941년 1월 임병찬의 주도로 장세파, 안진강등이 조직했으며, 문예부에서 활동하던 이태길과 강두안도 참여하였다. 연구회는 다가올 독립에 대비할 목적으로 조직되었으며, 학생들은 각자가 가장 좋아하는 학문 분야를



연구하여 실력을 양성하고, 각 분야의 최고 권위자가 되어 독립을 위해 협력 매진하기로 결의하였다. 이태길과 강두안 두 명의 학생이 문예부와 연구회에서 동시에 활동했지만, 이들을 제외한 다른 학생들은 서로의 조직 실체를 모르는 가운데 활동하였다.

하지만 학생들의 졸업등으로 조직의 존속이 어렵게 되자 규모를 키워 비밀결사를 새롭게 결성하기로 결정했다. 1941년 2월 중순 유홍수 선생은 권쾌복 선생과 배학보 선생 등을 만나 그 동안의 상황을 설명하고 새로운 비밀결사의 결성을 제안하였다. 권쾌복 선생과 배학보 선생은 제안을 받아들이고 동기생으로 백의단에 참여했던 학생들을 중심으로 비밀결사를 결성하기 위한 활동에 나섰다. 그 결과 동기생인 4학년 10여 명을 동지로 규합하였다.

비밀결사의 이름은 '다혁명(茶革黨)'으로 결정하였다. 영웅은 갈색 또는 흙색인 '다색(茶色)'을 좋아하며, 혁은 '혁명'을 의미하였다. 다혁당은 조직 체계에서 당수와 부당수를 두고, 총무, 문예, 예술, 운동부 4개 부서를 두었다. 특히 문예부 산하에 문예창작부와 연구부를 두었는데, 이전의 문예부와 연구회를 계승한다는 의미를 보여주는 것이었다.

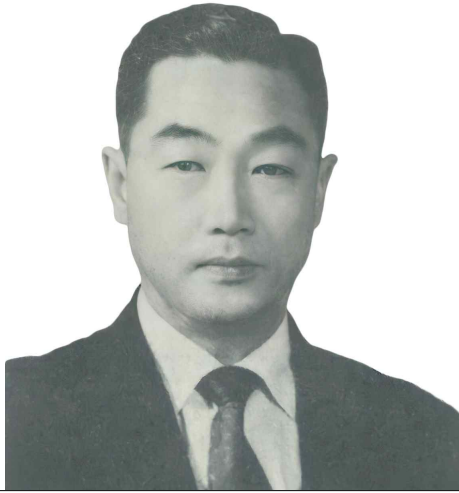
다혁당은 학생 각자의 관심과 능력에 맞추어 조직 체계를 구성하였다. 이는 독립 및 이후의 국가 건설을 위해 전문 분야별로 실력을 양성해야 한다는 인식에서 비롯되었다. 권쾌복 선생은 당수를 맡았으며, 배학보 선생은 부당수를 맡고, 유홍수 선생은 문예부에서 활동한 경험을 살려 문예부 산하 문예창작부 책임을 맡았다.

다혁당은 결성된 지 5개월여 만에 일제 경찰에 발각되었다. 1941년 7월에 대구 사범학교를 졸업하고 훈도로 활동하던 정현이 수업 시간에 학생들에게 민족의식을 고취시킨 내용이 일제 경찰에 발각되었다. 일제 경찰이 정현의 집을 수색하는 과정에서 운동회가 발간한 『반딧불』이 발각되었으며, 이를 계기로 일제 경찰의 수사가 확대되었다. 이 과정에서 문예부의 활동 보고서가 발각되어 대구와 대전을 비롯한 전국 곳곳에서 다혁명 관련자에 대한 대대적인 검거 선풍이 불었다. 1941년 12월에 35명이 예심에 회부되었으며, 이것은 이 시기 비밀결사 사건으로서는 가장 큰 규모였다.

대구사범학교 다혁명 사건은 뚜렷하고 가시적인 활동성적을 거두지는 못했지만, 역사적 의의가 컸다. 먼저 당시 지식인 중심의 조선인 명망가들이 일제에 협력하는 길로 가던 상황과는 달리 세 선생을 포함한 학생들은 조선독립을 확신하고 활동했다는 점이였다. 또한 이 시기 다른 사범학교 학생들이 식민지 지배 체제에 순응하여 조직화된 항일운동이 전무 한 상황에서 대구사범학교 학생들은 졸업 후 누릴 수 있는 특권을 포기하고 항일운동을 벌인 점이였다. 아울러 비밀결사 활동을 벌였던 학생들이 졸업 후 훈도로 진출하여 학생들에게 민족의식을 고취시키는 민족운동을 전개했다는 점도 높이 평가할 수 있다.

정부에서는 유공자들의 공훈을 기리기 위해 권쾌복 선생은 1963년 건국훈장 독립장, 배학보 선생은 1991년 건국훈장 애국장, 유홍수 선생은 1963년 건국훈장 독립장을 추서하였다.

【 첨부 】 관련 이미지(출처 : 독립기념관)



권괘복 선생



배학보 선생



유흥수 선생



대구사범학교 순절동지 추모비

## 2월의 6·25전쟁영웅 윌리엄 스피크먼 영국 육군 병장

(자료제공: 국가보훈처 제대군인지원과 ☎ 044-202-5715)

국가보훈처는 '윌리엄 스피크먼 영국 육군 병장'을 2월의 6·25전쟁 영웅으로 선정하였다.

- 윌리엄 스피크먼 영국 육군 병장은 1951년 11월 4일, 군사 요충지였던 경기도 연천 마량산을 방어하던 중 진지가 함락될 절체절명의 위기 속에서 홀로 수류탄 수십 발을 옮기고 투척하며 적군의 공격을 방어하였다. 다리와 어깨에 심한 부상을 입고 탄약이 떨어지는 상황에서도 아랑곳하지 않고 빈 유리병과 돌까지 던지며 필사적으로 교전을 이어갔고 중대는 고지로부터 안전하게 퇴각할 수 있었다.
- 윌리엄 스피크먼 영국 육군 병장은 영국 육군 왕실스코틀랜드국경 연대 제1대대 소속으로 6·25전쟁에 참전했다.
- 1951년 11월 4일, 군사 요충지였던 경기도 연천 마량산을 방어하던 스피크먼 일병은 파죽지세로 밀고 내려오던 적군의 공격으로 진지가 함락될 절체절명의 위기 속에서 홀로 수류탄 수십 발을 옮기고 투척하며 적군의 공격을 방어하였다.
- 그의 용감한 행동에 감명을 받은 동료들과 함께 스피크먼 일병은 중공군에게 큰 피해를 입혔고, 다리와 어깨에 심한 부상을 입고 탄약이 떨어지는 상황에서도 아랑곳 하지 않고 빈 유리병과 돌까지 던지며 필사적으로 교전을 이어갔다. 4시간 넘게 공격을 지속함으로써 중대는 고지로부터 안전하게 퇴각할 수 있었다.
- 이 전투에서 입은 부상으로 스피크먼 일병은 1952년 1월 영국으로 귀국했으나, 귀국 3개월만인 1952년 4월, 6·25전쟁 재참전을 희망하면서 전장으로 다시 돌아와 그해 8월까지 전투를 계속했다.

- 스피크먼 일병에게 마량산 전투에서의 공적으로 1952년 2월 영국 최고의 무공훈장인 빅토리아 십자훈장(Victoria Cross)이 수여되었고, 2015년 7월 27일 ‘유엔군 참전의 날’ 기념식에서 대한민국 최고의 훈장인 태극무공훈장이 수여되었다.
- 전사한 전우들이 잠든 부산 유엔기념공원에 묻히겠다는 그의 유언에 따라 타계한지 8개월 후인 2019년 2월, 세계 유일의 유엔군 묘지인 부산 유엔기념공원 참전용사 묘역에 영면하였다.



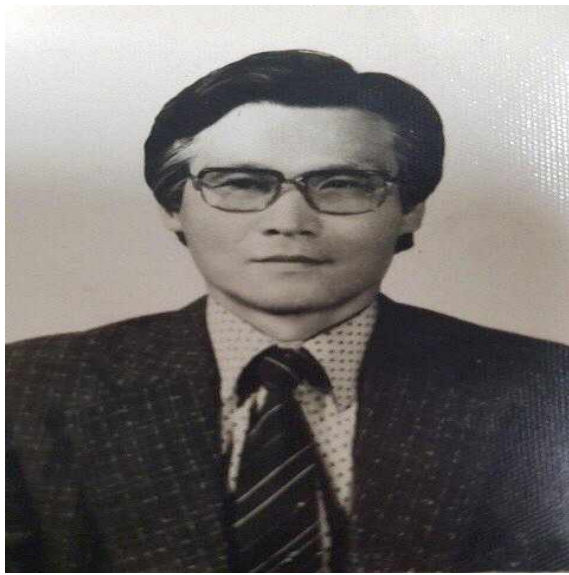
**윌리엄 스피크먼 영국 육군 병장**  
(1927. 9.21. ~ 2018. 6.20.)  
상훈 : 태극무공훈장(2015.7.)  
빅토리아 십자훈장(1952.2.)



## 2월의 현충인물 한주섭 해병 중령

(자료제공: 국가보훈처 국립대전현충원 현충과 ☎ 042-820-7065)

- 국립대전현충원은 2021년 2월의 현충인물로 6·25전쟁 당시 서부전선의 사천강 전투에서 혁혁한 공을 세운 ‘한주섭 해병 중령’을 선정하였다.
- 한주섭 중령은 1932년 서울에서 태어나 해병 제1전투단 1대대 3중대 2소대장으로 보직을 받고 서부전선으로 이동할때까지 중동부 전선의 요충지인 편치불 지역의 전투에서 큰 전공을 세웠다.
- 1952년 10월, 해병 제1전투단은 서부전선의 사천강 지역으로 이동하여 중공군과 대치하고 있었으며, 당시는 쌍방간 접촉선을 휴전선으로 한다는 원칙이 정해져 38도선을 중심으로 치열한 공방전을 벌이던 시기였다.
- 1952년 10월 2일 중공군의 인해전술 대공세로, 해병 제1전투단은 진지를 피탈당하였고 탈환을 위한 수차례의 역습에도 번번히 실패하여 많은 전투력의 손실을 입고 있었다.
- 이때 한주섭 중령은 6차 역습 전투의 돌격 소대장의 임무를 받고 몸을 아끼지 않고 진격해 진지 탈환에 성공, 적의 반격에도 물러서지 않고 격렬히 맞서 적군에게 막대한 병력 손실을 입혀 그 기세를 꺾었다.
- 정부는 1953년 1월 한주섭 중령의 전공을 기려 을지무공훈장을 수여하였고, 한 중령은 이후에도 전쟁이 끝날 때까지 여러 전투에서 전공을 세웠으며, 휴전 이후에도 해병대 발전에 기여하다가 1973년 중령으로 전역하였다.
- 한주섭 중령은 현재 국립대전현충원 장병1묘역 201-212호에 안장되어 있다.



故 한주섭 해병 중령



묘소사진(장병1묘역 201-212호)