

# 2021년 6월 중 정례반상회 홍보자료 목록

## 《 홍보사항 》

새로운 경기 > 공정한 세상

○ 경기도 거주자·방문자 마스크 착용 의무화 안내	/ 道 질병정책과
○ 코로나19 예방을 위한 행동수칙 10가지	/ 道 질병정책과
○ 경기 소상공인 코로나19 극복통장 안내	/ 道 지역금융과
○ 경기도 취약노동자 「병가소득손실보상금」 신청 안내	/ 道 노동정책과
○ 장애인을 위한 코로나19 정보 수어콜센터, 경기농아방송	/ 道 장애인복지과
○ 경기예술인 코로나19 극복 캠페인 영상	/ 道 예술정책과
○ 경기도 배달노동자 산재보험 지원 안내	/ 경기도일자리재단
○ 아이돌봄 지원사업(맞벌이 등 양육공백 발생한 가정)	/ 道 아동돌봄과
○ 2021 경기도 어르신 작품공모전 개최	/ 道 노인복지과
○ 경기도 디지털 성범죄 피해자 지원사업 안내	/ 道 여성정책과
○ 풍수해보험 가입 홍보	/ 道 자연재난과
○ 지방도 건설사업 보상 담당기관 변경 안내(시군一도)	/ 道 도로정책과
○ 경기 아이사랑 부모학교 운영 안내	/ 道 가족다문화과
○ 대안교육기관 중·고 입학생 및 타 시도 중학교 입학생 교복비 지원	/ 道 교육협력과
○ 「경기도형 아동돌봄공동체」 아동돌봄 이용 홍보	/ 道 공동체지원과
○ 경기도 어르신 문화즐김 사업 안내	/ 道 노인복지과
○ 경기도민 청원발안 안내	/ 道 조사담당관
○ 농촌거주 고령인에게 교통안전물품을 드립니다!	/ 道 농업정책과
○ 친환경차 구매지원 사업 안내	/ 道 미세먼지대책과
○ 농업잔재물 태우지 마세요! 무료로 파쇄해 드립니다.	/ 道 농업정책과
○ 경기도 공공배달앱 '배달특급' 이용 활성화 협조	/ 道 특화기업지원과
○ 삶의 균형, 「경기도 워라밸링크」가 찾아드리겠습니다!	/ 道 일가정지원과
○ 6월 1일부터 주택 임대차 계약 신고제 시행	/ 道 토지정보과
○ '부동산 거래 꿀팁' 안내	/ 道 토지정보과
○ 상가건물임대차보호법 및 임대차3법 전문상담센터 운영	/ 道 법무담당관
○ 경기도 산후조리비 지원사업 확대 운영	/ 道 건강증진과
○ 경기도 응급의료 전용헬기(닥터헬기) 주민 협조	/ 道 보건의료정책과
○ 경기도 물정보시스템 안내	/ 道 수질정책과
○ 사회적가치 생산품 공동브랜드 "경기 착착착"	/ 道 특화기업지원과
○ 폐기물 불법 투기자 현상수배 및 공익제보 포상금 지급안내	/ 道 자원순환과
○ 경기도 환경오염행위 신고포상금 운영 안내	/ 道 자원순환과
○ 사업용 화물(특수)자동차 차로이탈경고 장치 장착 지원	/ 道 물류항만과

○ 공동주택 보수공사, 전문가에게 직접 배운다	/ 道 공동주택과
○ 경기도 소규모 공동주택 유지관리지원 사업	/ 道 공동주택과
○ 본인서명사실확인제 이용 안내	/ 道 열린민원실
○ 불법폐기물(투기·방치) 신고 안내	/ 道 민생특별사법경찰단
○ 2021년 민생분야 불법·불공정행위 수사계획	/ 道 민생특별사법경찰단
○ 인권침해는 경기도 인권센터에 상담하세요!	/ 道 인권담당관
○ 성폭력피해자 지원사업 안내	/ 道 여성정책과
○ 농약 구매자가 꼭 알아야 할 사항	/ 道 친환경농업과
○ 노후경유차 조기폐차 보조금 지원 사업 안내	/ 道 미세먼지대책과
○ 경기도 선감학원사건 피해자신고센터 개소안내	/ 道 인권담당관
○ 예술방송국 공연 관람 안내	/ 道 예술정책과
○ 도민의 고충, 경기도 옴부즈만에게 맡겨주세요!	/ 道 조사담당관
○ 핵심만 쏙쏙! '청탁금지법 핵심노트'	/ 道 조사담당관
○ 청탁금지법이란 무엇일까요?	/ 道 조사담당관
○ 청탁금지법 교육 웹툰	/ 道 조사담당관
○ 경기도 아이돌봄서비스 이용안내	/ 道 여성비전센터
○ 불공정 범죄, 신고 제보하세요!	/ 道 공정특별사법경찰단
○ 경기도 생애최초 주택구입자 대상 취득세 감면	/ 道 세정과
○ 보이스피싱 주요수법 및 범죄예방 안내	/ 경기남부지방경찰청 수사과
○ 휴대용 가스레인지 사용 안전수칙 안내	/ 한국가스안전공사
○ 이사철 가스시설 막음조치 안내 (수요자용)	/ 한국가스안전공사
○ 이사철 가스시설 막음조치 안내 (공급자용)	/ 한국가스안전공사
○ 가스보일러 안전점검 포인트	/ 한국가스안전공사
○ 가스보일러 자가점검 체크리스트	/ 한국가스안전공사
<b>《 6월의 역사인물 》</b>	
○ 6월의 독립운동가 권오설·이선희·박래원·이동환 선생	/ 국가보훈처 공훈관리과
○ 6월의 6·25전쟁영웅 백두산함(PC-701)	/ 국가보훈처 제대군인지원과
○ 6월의 현충인물 김병호 육군소령	/ 국가보훈처 국립대전현충원
○ 6월의 호국인물 김만술 육군대위	/ 전쟁기념관 전략기획부

## 경기도 거주자·방문자 마스크 착용 의무화 안내

(자료제공: 경기도 질병정책과 ☎ 031-8008-5430)



### 마스크 착용 안내 사항

- **마스크 착용 장소·시설** 사회적 거리두기 단계 구분 없이 **실내 전체, 실외 2m 유지되지 않는 경우** 의무적 마스크 착용
- **과태료 부과 대상**
  - 마스크 미착용자 - **10만원**
  - 시설 관리·운영자 - **300만원 이하**(마스크 착용 안내 미게시 및 미안내 시)
    - ※ 역학조사 과정 중 방역지침 위반 확인 시, 동일업소 동일인이 반복적 마스크 미착용 확인 시 지도 없이 과태료 부과 가능, 착용 의무 위반 시 발생한 방역비용 구상청구 될 수 있음

### 올바른 마스크 착용

- **허용 마스크**
  - '의약외품'으로 허가된 **보건용 마스크(KF94·KF80 등)**, **비말차단용 마스크(KF-AD)**, **수술용 마스크**
  - '의약외품' 마스크가 없는 경우 입과 코를 가릴 수 있는 **천(면) 마스크**, 일회용 마스크 가능
    - ※ 망사형 마스크, 밸브형 마스크, 스카프 등의 옷가지로 얼굴을 가리는 것은 마스크 착용으로 인정하지 않음



입과 코를 완전히  
가려서 착용



코편을 눌러서 밀착도를 높여  
틈이 없도록 착용



입과 코를 완전히 가리지 않으면  
마스크 착용으로 인정 불가

## 코로나19 예방을 위한 행동수칙 10가지

(자료제공 : 경기도 질병정책과 ☎ 031-8008-5430)



대응지침 제9판 부록5 '일반국민 10대 수칙'



# 코로나19 예방 행동수칙 10가지

“코로나19와의 장기전, 흔들림 없이 함께 하면 이겨낼 수 있습니다”

- 01 사람과 사람 사이, 두 팔 간격(2m(최소 1m)) 거리 유지하기
- 02 두 팔 간격 거리가 어려우면 **마스크 착용하기**  
2세 미만의 유아, 주변의 도움 없이 마스크를 벗을 수 없는 사람,  
마스크 착용 시 호흡이 어려운 경우의 사람은 마스크 착용을 권하지 않습니다.
- 03 환기가 안 되고 **많은 사람이 가까이 모이는 장소는 방문 자제하기**
- 04 흐르는 물에 비누로 손을 30초 이상 꼼꼼하게 자주 씻기
- 05 씻지 않은 손으로 눈·코·입 만지지 않기
- 06 기침이나 재채기할 때 옷소매나 휴지로 입과 코를 가리기
- 07 매일 주기적으로 환기하고 자주 만지는 표면은 청소, 소독하기
- 08 발열, 호흡기 증상(기침이나 호흡곤란 등)이 있는 사람과 접촉 피하기
- 09 매일 본인의 발열, 호흡기 증상 등 **코로나19 임상증상 발생 확인하기**  
주요 증상으로는 발열(37.5℃), 기침, 호흡곤란, 오한, 근육통, 두통, 인후통,  
후각·미각소실 등 그 외에 피로, 식욕감소, 가래, 소화기증상(오심, 구토, 설사 등),  
혼돈, 어지러움, 콧물이나 코막힘, 객혈, 흉통, 결막염, 피부 증상 등이 다양
- 10 필요하지 않는 여행 자제하기



## 경기 소상공인 코로나19 극복통장 안내

(자료제공: 경기도 특화기업지원과 ☎ 1577-5900)

저신용 / 저소득 / 사회적약자  
**도내 소상공인이라면  
코로나19 극복통장 신청하세요.**



전국 최초!

### 경기 소상공인 코로나19 극복통장

코로나19로 지친 소상공인에게 꿈(Dream)과  
희망을 대(多)드립니다!!!



대출금리  
2% 대



1년 만기,  
최대 4회 연장



보증료  
전액 면제

- 시행일자 : 2021.1.11(월)부터 한도 소진시까지 ※ 1월 4일부터 사전상담 가능
- 지원규모 : 2,000억원
- 지원한도 : 업체당 최대 1천만원 이내 (신용등급별 차등)
- 대출은행 : 농협은행
- 신청서류 : 기본서류 사업자등록증 사본, 사업장 부동산 등기사항전부증명서,  
사업장 임대차계약서 사본(임차인 경우), 주민등록등본, 거주지 부동산 등기사항전부증명서,  
거주지 임대차계약서 사본(임차인 경우), 국세 및 지방세 납부(완납)증명서, 소득금액증명원  
대상확인서류 지원대상별 확인서류

### 도내 소상공인 (사업장 경기도 소재) 중

#### 저신용자

개인신용평점 744점 이하인 자  
(농협은행 개인신용평점 조회결과)

#### 저소득자

기준 중위소득(4인가구 기준)  
80% 이하인 자  
※ '21년 기준 연간 소득 47백만원 이하인 자

#### 사회적약자 (법인 제외)

40,50대 가장(은퇴·실직자), 북한이탈주민, 장애인,  
한부모가정, 다문화가정, 다둥이가정, 기초생활수급자, 차상위계층,  
고금리사금융 이용자, 청년재창업자(만39세 이하)인 소상공인

### 대출을 위한 모든 업무 원스톱(One-Stop)으로

긴급 재난극복 통장인 만큼,  
도민들이 편리하고 신속한 지원을 받을 수 있도록 NH농협은행에서  
상담 · 신청 · 현장실사 · 보증·대출 심사 · 대출

지원 받길 희망하는 소상공인은 경기신용보증재단 25개 지점(대표번호 1577-5900)을 통해  
상담 받을 수 있으며, 도내 NH농협은행 154개 영업점 및 61개 출장소 (대표번호 1661-3000,  
1522-3000)를 통해 신청할 수 있습니다.



# 경기도 취약노동자 「병가소득손실보상금」 신청 안내

(자료제공: 경기도 노동정책과 ☎ 031-8030-2593)

## ■ 지급방법

- 지급조건 : ① '20년 12월 25일 이후 코로나19 진단검사를 받은 ② 경기도 거주 취약노동자로 ③ 검사결과 통보일까지 자가격리를 한 경우(음성판정)

※ '20년 12월 25일(금)부터 신청일 현재까지 경기도에 주민등록을 두고 있는 자  
- 외국인의 경우 경기도에 체류지를 둔 등록외국인, 거소를 둔 외국국적동포

※ 취약노동자 : 주40시간 미만 단시간 노동자, 일용직 노동자, 특수형태 노동종사자, 요양보호사

※ 당초 '20년 사업은 '20. 12. 24(목)로 접수 마감하였으나 코로나19 진단검사 후 검사결과 미통보 등 불가피한 사유가 있는 경우 지원 가능

- 지급형식 : 시·군 지역화폐 (단, 성남, 시흥, 김포, 안산시는 선불카드)

- 지원내용 : 1인당 1회 23만원

\* 사용승인문자 수신일로부터 3개월 (단, 12월 31일 일괄사용마감)

## ■ 신청절차

- 신청기간 : 2021년 2월 1일(월) ~ 12월 10일(금)까지 (예산 소진 시 조기종료)

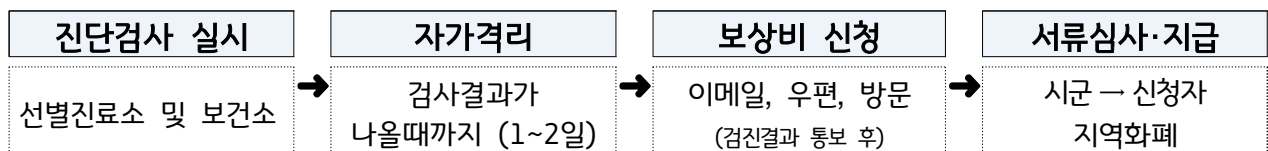
※ 검사결과가 나온 이후 신청 가능

- 신청방법 : 각 시·군 이메일 또는 우편 또는 방문

※ 방문접수는 카드 수령 시 추가방문이 불가피하오니 사회적 거리두기 실천을 위해 방문접수 자제

- 신청서류 : ① 신청서(행정정보 공동이용 사전동의서, 개인정보 제공 및 이용 동의서) ② 신분증(사본)  
③ 자가격리이행 및 보상금 부정수급 관련 약속서  
④ 자격확인 입증서류 1부 (근로계약서 사본 또는 재직증명서 등)  
⑤ 유급병가 등 미제공 확인서(요양보호사)

## ■ 절차안내



## ■ 유의사항

- 검사 결과(음성)가 나온 이후 「병가 소득손실보상금」 신청 가능
- 사회적거리두기 단계 조정 등으로 진단검사비 발생시 본인 부담(진단비 추가 지원 없음)

## ■ 문의처 ☎ 경기도 콜센터(☎031-120)

## 시·군별 취약노동자 「병가소득손실보상금」 접수처 현황

시군명	우편 번호	방문 및 우편접수처	E-MAIL	문의처
수원시	16490	수원시 팔달구 경수대로 446번길 24, 3층 (인계동, 니트로빌딩) (노동정책과)	keunyoung@korea.kr	228-2701
고양시	10460	고양시 덕양구 고양시청로 13-4 1층 (일자리정책과)	chocochip@korea.kr	8075-3563
용인시	17019	용인시 처인구 중부대로 1199 9층 (기업지원과)	giup@korea.kr	324-3175
성남시	13437	성남시 중원구 성남대로 997 (고용노동과)	snlabor@korea.kr	729-8544
부천시	14547	부천시 길주로210(중동) (일자리정책과)	bucheonlabor@korea.kr	032-625-2708
화성시	18274	화성시 남양읍 시청로159 (일자리정책과)	kem8055@korea.kr	1577-4200
안산시	15335	안산시 단원구 화랑로 387(고잔동) (일자리정책과)	kar2003@korea.kr	481-2283
남양주시	12237	남양주시 경춘로 953(금곡동) 금마루프라자 3층 (일자리복지과)	daheekim@korea.kr	590-4314
안양시	14053	안양시 동안구 시민대로 235(관양동) (기업경제과)	aygieob@korea.kr	8045-2102
평택시	17901	평택시 중앙로 275 (일자리창출과)	ptwork@korea.kr	8024-3512
시흥시	14998	시흥시 시청로 20 (일자리총괄과)	sprewell08@korea.kr	310-6242
파주시	10932	파주시 시청로 50 (기업지원과)	pjm0626@korea.kr	940-5262
의정부시	11622	의정부시 시민로 1(의정부동) (일자리정책과)	claire926@korea.kr	828-2854
김포시	10110	김포시 김포대로 835 2층(e-프라자) (일자리경제과)	gimpowork@korea.kr	980-2114
광주시	12738	광주시 행정타운로 50 (일자리경제과)	je8061@korea.kr	760-2847
광명시	14234	광명시 시청로 20(철산동222-1) (일자리창출과)	arong0128@korea.kr	02-2680-2283
군포시	15829	군포시 청백리길 6(금정동 844) 별관 2층(일자리기업과) 일자리노사팀	jms9311@korea.kr	390-0816,0515
하남시	12951	하남시 대청로 10(신장동 520) (일자리경제과)	yuja2011@korea.kr	790-5701
오산시	18132	오산시 성호대로 141 (일자리정책과)	hun2015@korea.kr	8036-7574
양주시	11498	양주시 부흥로 1533(남방동) (일자리정책과)	leah89@korea.kr	8082-6053
이천시	17379	이천시 부악로 40 이천시청 (기업지원과)	lmh1971@korea.kr	644-2284
구리시	11954	구리시 아차산로 439 (일자리경제과)	aleumize@korea.kr	550-8323
안성시	17596	안성시 강변로 74번길 18 (안성시보건소 보건위생과)	peh723@korea.kr	678-5724
포천시	11149	포천시 중앙로34번길 8,(신읍동) (근로자종합복지관 1층 일자리경제과)	kying0518@korea.kr	538-3031
의왕시	16004	의왕시 안양판교로 89 (일자리과)	aenah@korea.kr	345-2462
양평군	12554	양평군 양평읍 군청앞길 2 (일자리경제과)	worth333@korea.kr	770-2629
여주시	12622	여주시 세종로 10 (일자리경제과)	djangor@korea.kr	887-2022
동두천시	11357	동두천시 삼육사로 984 서경코아 3층 (고용복지센터)	pyh0404@korea.kr	860-2367
가평군	12417	가평군 가평읍 석봉로 181 (일자리경제과)	sinjyyn@korea.kr	580-2274
과천시	13806	과천시 관문로 69 (일자리경제과)	tomysoul@korea.kr	02-3677-2447
연천군	11017	연천군 연천읍 연천로 220 (지역경제과)	wldmsdl2@korea.kr	839-2286



# 자가격리 이행 및 보상금 부정수급 관련 확약서

「취약노동자 병가 소득손실보상금」 사업과 관련하여 보상금지원을 위한 다음 사항을 확약합니다.

## 1. 자가격리 이행에 관한 확인서

- 「취약노동자 병가 소득손실보상금」 사업과 관련하여 보상금지원이 확약인의 자가격리 이행 준수를 조건으로 지급됨을 확인하며, 검사일로부터 검사통보일까지 자가격리를 이행하였음을 확인합니다.

## 2. 보상금 부정수급에 관한 확약서

- 「취약노동자 병가 소득손실보상금」 사업과 관련하여 지원 신청 시 거짓이나 그 밖에 부정한 방법으로 보상금을 지급받지 않을 것을 확약합니다.

격리기간동안 자가격리 장소를 이탈하는 등 자가격리 이행의무를 위반하거나 거짓 또는 그 밖에 부정한 방법으로 보상금을 지급받은 행위가 확인된 경우에는 아래와 같이 지급된 보상금의 환수 및 「보조금 관리에 관한 법률」에 따른 제재부가금이 추가될 수 있음을 확인합니다.

< 보조금 관리에 관한 법률 제33조의2에 따른 제재부가금 부과율 >

- ① 거짓이나 그 밖의 부정한 방법으로 보조금 또는 간접보조금을 지급받은 경우 : 500%
- ② 보조금 또는 간접보조금의 지급 목적과 다른 용도에 사용한 경우 : 300%
- ③ 보조금 또는 간접보조금을 지급받기 위한 요건을 갖추지 못한 경우 : 100%

2021년      월      일

확약인

(서명 또는 인)

○○시장·군수 귀하



## <요양보호사>유급병가(예방적 격리 등) 한시적 장기요양 급여 미적용 확인서

사업주	성명	사업자등록번호
	주소	전화번호
노동자 (요양보호사)	성명	생년월일
	주소	전화번호
대상기간	20    년    월    일 부터 20    년    월    일 까지	

위 노동자가 코로나19 진단검사일 부터 검사결과 통보일까지 자가격리한 기간에 대해 “코로나19 관련, 한시적 장기요양급여비용 산정지침(보건복지부 요양보험제도과)”에 의거한 한시적 장기요양급여 산정대상이 아님을 증명합니다.

2021년 양일

업체명 : (직인)



## 장애인을 위한 코로나19 정보 수어콜센터, 경기농아방송

(자료제공: 경기도 장애인복지과 ☎ 031-8008-4364)

### ■ 청각·언어 장애인을 위한 수어콜센터를 운영합니다.

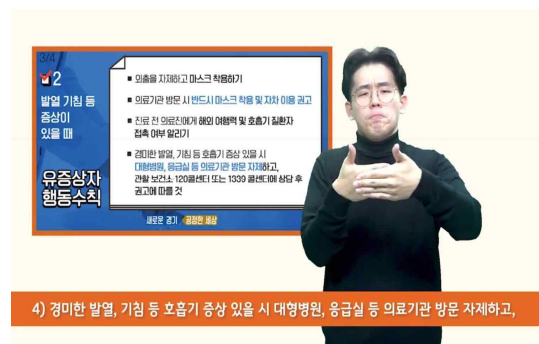
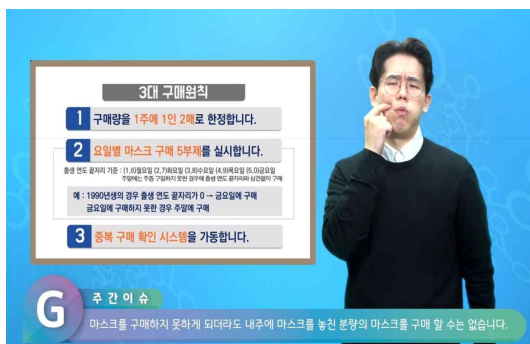
- 24시간 언제나 의사소통 지원이 필요할 때 이용하세요.
- 경기도 수어콜센터(의사소통원격지원센터) 회원가입 후 이용 가능합니다.
- 문의 : 수어콜센터(031-892-6311), 경기도농아인협회(031-252-6420)  
의사소통원격지원센터 홈페이지(<http://trs.or.kr>) 참고

#### ■ 서비스 내용

- 스마트폰 앱(TRS 메신저)을 활용하여 영상과 문자 중계서비스
- 홈페이지(<http://trs.or.kr>)를 이용한 영상과 문자 중계서비스
- 휴대폰 문자중계통역 서비스(013-3366-114 / 013-3366-0119)
- 영상전화기 중계통역 서비스(070-7947-0013 / 070-7947-0014)

### ■ 수어(手語)로 소통하는 행복한 세상 경기농아방송을 이용하세요

- 대한민국 최고의 수어 콘텐츠를 제공합니다.
- 코로나19, 경기도 재난기본소득 등 꼭 필요한 정보를 신속하고 정확하게 수어로 알려드립니다.
- 이용방법
  - 경기도청 홈페이지(메인화면 -> 분야별정보 -> 장애인 -> 경기농아방송)
  - 경기도농아인협회([https://www.ggdeaf.kr/media\\_deaftv](https://www.ggdeaf.kr/media_deaftv))



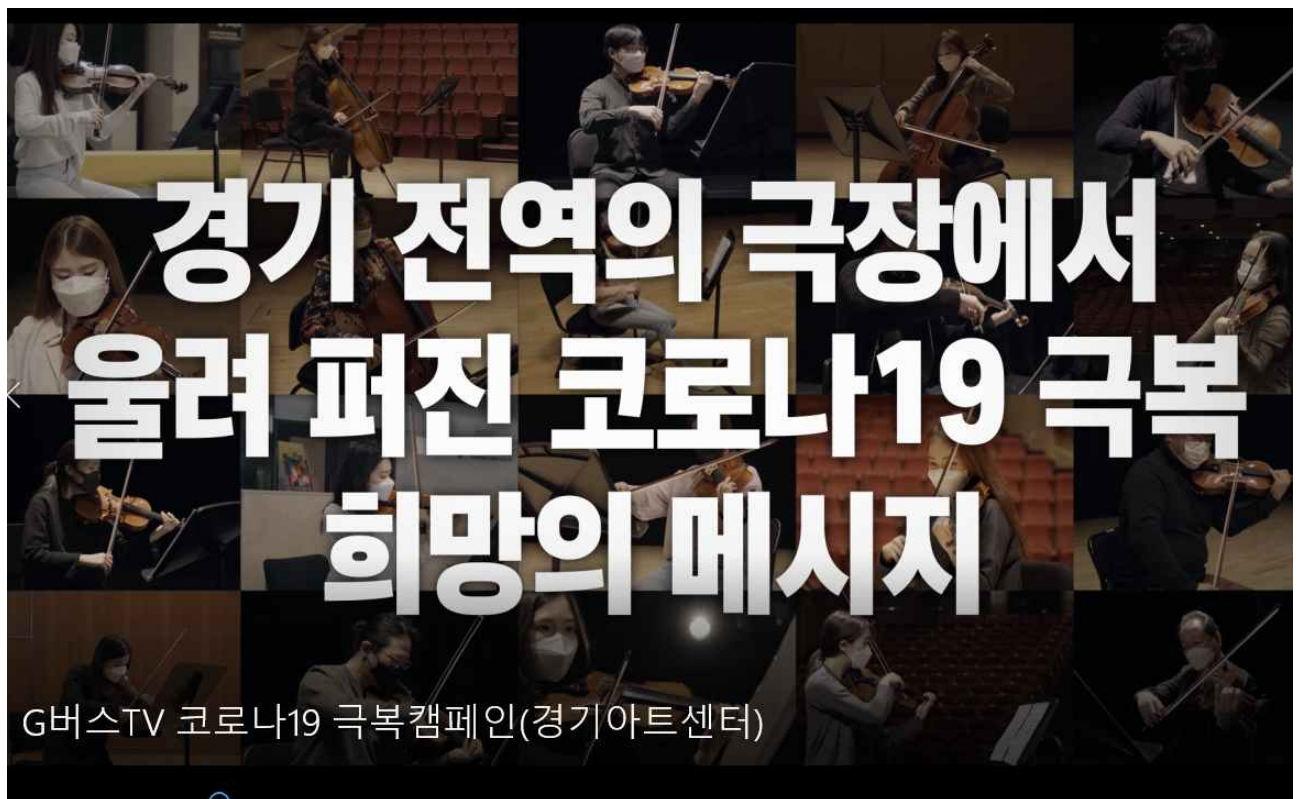
## 경기예술인 코로나19 극복 캠페인 영상 관람 안내

(자료제공: 경기도 예술정책과 ☎ 031-8008-4693)

### ○ 경기예술인 코로나19 극복 캠페인 영상 관람 안내

- 영상제목 : 텅빈 객석에 울려퍼진 경기예술인 희망의 연주
- 공연장 : 도내 19개 공연장(경기아트센터, 포천반월아트홀 등)
- 아티스트 : 연주자 28명(지휘자 포함)
- 내용 : 도민 위로와 예술인에게 희망의 메시지를 주고자 코로나19 극복 캠페인 영상 제작

### ○ 관람방법 : YouTube 검색창에 경기아트센터(깽! 티비!!) 클릭!



# 경기도 배달노동자 산재보험 지원 안내

(자료제공: 경기도일자리재단 ☎ 031-270-9791, 9854, 9728, 9672)

새로운 경기 ▶ 공정한 세상

Gyeonggi-do Job Foundation  
경기도일자리재단

## 경기도가 배달노동자의 산재보험료를 지원합니다!

**기간** | 1차 모집 2021. 04. 19. ~ 05. 14. (29일 간) | 2차 모집 2021. 07. 19. ~ 08. 13. (29일 간) | 3차 모집 2021. 10. 18. ~ 11. 12. (29일 간)

**대상** | 플랫폼 배달노동자 2,000명

- 음식 또는 택배서비스 배달업무에 종사하고 있는 자
  - 공고일 기준 경기도 내 주소지를 두고 있거나 관내 배달업무를 수행하고 있는 자
  - 특수형태근로종사자\*로서 산재보험에 가입되어 있는 자
- \* 산재보험법 제125조 ①에 따른 택배서비스 업종 종사자

**내용** | 산재보험료 90% 최대 1년 간 지원 (노동자 부담금)  
월 12,420원 × 12개월 (1인당 최대 지원금액 149,040원)

**방법** | 일자리지원사업 통합접수시스템 접수 <https://apply.jobaba.net>



※ PC 또는 모바일(‘잡아바’ 어플리케이션 설치) 접수 가능



**문의** | 경기도일자리재단 일자리지원팀 ☎ 031-270-9791, 9854, 9728, 9672

## 아이돌봄지원사업(맞벌이 등 양육공백 발생한 가정)

(자료제공: 경기도 아동돌봄과 ☎ 031-8008-3922)

### □ 아이돌봄지원 서비스 신청 안내

- 기 간 : 2021. 1월 ~ 12월 / 연중
- 대상자 : 양육공백이 발생한 만12세 이하의 아동을 둔 맞벌이 등 가정
- 서비스신청 : 전국의 읍·면·동 행정복지센터 또는 복지로 홈페이지 신청
- 서비스내용 : 4개 서비스(시간제, 종일제, 질병감염아동, 기관연계) 제공

구분	시간제(기본형)	영아종일제	시간제(종합형)
이용 대상	생후 3개월 이상 ~ 만 12세 이하 아동	생후 3개월 이상 ~ 만 36개월 이하 영아	시간제와 동일
서비스 내용	- 1회 2시간 이상 신청 - 정부지원 시간 : 연간 840시간 이내	- 1회 3시간 이상 신청 - 정부지원 시간 : 월60~200시간 이내	시간제 이용가구 중 아동관련 가사 서비스 제공

- 질병감염아동 : 법정 전염성 및 유행성 질병에 감염된 만 12세 이하의 시설이용 아동
- 기관연계서비스 : 사회복지시설, 학교, 유치원, 보육시설 등의 만 0세~12세 아동
- 종합형(가사추가) : 시간제 이용가정 중 신청자

### □ 유형별 정부지원 및 본인부담 금액

유 형	소득기준 (기준 중위소득) (4인기준/100%) (4,876천원)	시간제(시간당 10,040원)				종합형(시간당 13,050원)			
		A형(취학 전) (2014.1.1. 이후 출생)		B형(취학 후) (2013.12.31. 이전 출생)		A형(취학 전) (2014.1.1. 이후 출생)		B형(취학 후) (2013.12.31. 이전 출생)	
		정부지원	본인부담	정부지원	본인부담	정부지원	본인부담	정부지원	본인부담
가형	75% 이하 (3,657천원 이하)	8,534원 (85%)	1,506원 (15%)	7,530원 (75%)	2,510원 (25%)	8,534원 (65%)	4,516원 (35%)	7,530원 (58%)	5,520원 (42%)
가형*	가형* (한부모·장애부모·장애아동) (75% 이하) (3,657천원 이하)	9,036원 (90%)	1,004원 (10%)	8,032원 (80%)	2,008원 (20%)	9,036원 (69%)	4,014원 (31%)	8,032원 (62%)	5,018원 (38%)
나형	120% 이하 (5,852천원 이하)	6,024원 (60%)	4,016원 (40%)	2,008원 (20%)	8,032원 (80%)	6,024원 (46%)	7,026원 (54%)	2,008원 (15%)	11,042원 (85%)
다형	150% 이하 (7,314천원 이하)	1,506원 (15%)	8,534원 (85%)	1,506원 (15%)	8,534원 (85%)	1,506원 (12%)	11,544원 (88%)	1,506원 (12%)	11,544원 (88%)
라형	150% 초과 (7,314천원 초과)	-	10,040원 (100%)	-	10,040원 (100%)	-	13,050원 (100%)	-	13,050원 (100%)

※ 서비스 이용요금은 소득수준에 따라 상이하고 정부지원시간 소진시 전액 본인부담 이용가능



# 2021 경기도 어르신 작품공모전 개최

(자료제공: 경기도 노인복지과 ☎ 031-8008-2607)



## 2021 경기도 어르신 작품공모전

※ 모든 과정은 비대면으로 진행

### 주제 '희망의 노래'

코로나19로 힘든 시간을 이겨내고 앞으로 다가올 우리들의 일상과 행복한 미래에 대한 희망을 작품으로 표현

#### 공고기간

2021. 5. 17.(월) ~ 7. 16.(금)

#### 신청기간

2021. 6. 28.(월) ~ 7. 16.(금) 18시 접수분에 한함.

#### 신청대상

전국의 60세 이상(1962년 이전 출생)어르신

#### 신청방법

가. 접수방법

- ▶ **어르신문화즐김홈페이지**(<http://경기9988.kr/>) ▶ 참여안내
- ▶ 작품공모전 안내 ▶ 출품원서 작성 ▶ 출품원서 작성 후 1차 심사 출품 사진파일(동영상) 첨부
- 파일명은 '[작품명]참가자명(생년월일 8자리)'으로 접수
- 예시) [작품명]홍길동(19601231)**
- 홈페이지를 통한 온라인 접수만 가능(타방법 접수 불가)

나. 출품 규격 및 방법

작품분야	1차 심사 출품 규격 (홈페이지 접수)	최종심사 출품 규격 (실물 제출)
문예 (시, 시조)	A4용지 1매, 한글(hwp파일) 또는 스펀파일 (글씨를 알아볼 수 있는 사진파일)	
미술 (동양화·서양화)	5×7인치, 800픽셀 / 15호~25호 (핸드폰 또는 카메라로 촬영한 jpg, jpeg, png 파일)	15호 이상 ~ 25호 이내
서예·문인화 캘리그래피	5×7인치, 800픽셀 / 전지세로 ½ (핸드폰 또는 카메라로 촬영한 jpg, jpeg, png 파일)	전지의 세로 ½ (약 35cm x 135cm)
사진·동영상 (스마트폰 촬영)	사진 5×7인치, 800픽셀 (핸드폰 또는 카메라로 촬영한 jpg, jpeg, png 파일)	11×14인치(3,000픽셀)
	동영상 최소 30초 / 최대 3분 이내 (제목, 크레딧 제외) 영상 크기 500MB 이하 (촬영진을 포함한 그림으로 참여가능) (촬영/편집/음악 필수 포함)	

※ 동영상 제출의 경우, 파일 압축 프로그램을 사용하여 압축된 파일 제출  
(동영상 파일형식, 해상도 및 프레임에는 제한 없음. 단, 업로드 용량 500MB이하)  
※ 동일분야 1인당 5개 작품 이내로 접수 제한, 수상작품의 기부 권장  
※ 1차 출품 사진(동영상)파일 첨부하지 않을 시 접수처리 불가

#### 선발절차



※ 시상식 등 세부일정은 변경될 수 있음  
※ 모든 과정은 비대면으로 진행 예정

가. 참가공모 및 신청 접수

나. 1차 심사(서면) (참가신청 시 제출한 온라인 제출본으로 심사)

다. 2차 심사(실물) (실물이 필요한 미술/서예·문인화·캘리그래피/  
사진 분야만 제출 후 심사)

라. 시상

마. 도내 순회전시 ※사군 청사 및 공공기관 등

#### 시상

분야별	시 상
대 상 (1명)	경기도지사 상장 및 상금(50만원)
최우수상 (2명)	경기도지사 상장 및 상금(40만원)
우 수 상 (3명)	경기도지사 상장 및 상금(30만원)
장 령 상 (4명)	경기도지사 상장 및 상금(20만원)

※ 입상할 경우, 향후 순회전시회 진행 예정이며 수상작은 필히 순회전시회 포함되어야 함.  
※ 소독세법에 따른 제세공과금 공제 후 상금 지급

- 공고일('21. 5. 17.) 이전에 제작된 작품은 공모전에 출품할 수 없습니다.

- 동일분야 1인당 5개 작품 이내로 접수를 제한합니다.

- 공모 관련 「어르신 문화즐김」 홈페이지 내 Q&A 게시판에 이의사항을  
신청하실 수 있습니다.

#### 문의사항

경기복지재단 복지사업팀 '어르신 작품공모전' 담당자 ☎ 031-267-9385

# 경기도 디지털성범죄 피해자 지원사업 안내

(자료제공: 경기도 여성정책과 ☎ 031-8008-4421)

새로운 경기  
공정한 세상

경기도여성가족재단  
Gyeonggi-do Women & Family Foundation

디지털 성범죄 피해상담 및 삭제지원

## 경기도가 함께 하겠습니다

당신의 일상이 회복될 때까지

### 디지털 성범죄 피해상담 및 삭제지원

지원분야 ■ 상담지원 삭제지원 모니터링

디지털 성범죄 피해자를 위한 상담, 삭제, 수사 연계를 합니다.

더불어 피해자의 불안감을 해소하기 위해 비동의 촬영물, 성착취물, 성적 사진 합성물(지인능욕) 등의 유포를 차단하며, 수사, 상담 기관에 신속하게 연계되도록 당신의 일상을 경기도가 동행합니다!

#### 전화상담

1544-9112

(주중 9시 - 18시)

\*18시 이후 지역번호 +1366으로 신고 가능

#### 홈페이지

<https://gwff.kr>

#### 바로상담

QR코드



#### 접수창구



카카오톡채널  
031cut



문의메일  
031cut@gwff.kr



인스타그램  
031cut



트위터  
031cut



디지털 성범죄는

031 cut!



## 풍수해보험 가입 홍보

(자료제공: 경기도 자연재난과 ☎ 031-8008-8437)

### □ 풍수해보험은 ?

- 정부·지자체가 보험료 일부를 보조함으로써 국민은 저렴한 보험료로 애기치 못한 풍수해나 지진재해에 스스로 대처할 수 있도록 하는 선진형 재난관리제도

### □ 개 요

- 대 상 재 해 : 태풍, 홍수, 호우, 강풍, 풍랑, 해일, 대설, 지진(지진해일 포함)
- 보험목적물 : 주택, 농·임업용 온실(비닐하우스 포함), 상가·공장(소상공인)
  - 소유자, 세입자 누구나 가입 가능
- 보 험 기 간 : 기본 1년 ~ 최대 3년까지(연중 수시)
- 보험료지원 : 보험료의 70% ~ 최대 90.80% 지원
  - 지자체 재정여건에 따라 보험료 지원 비율은 변동될 수 있음
- 보 상 종 류 : 정액형(가입금액 대비 70%, 80%, 90%), 실손형(실손비례형 포함)
- 보 험 상 품

	구분	가입대상	가입방법	가입지역
정액형	주택·온실 풍수해보험 (I)	주택·온실	개별·단체*	전국
	단체가입 주택 풍수해보험 (II)	주택	단체	전국
실손형	실손·비례보상 주택 풍수해보험 (III)	주택	개별·단체	전국
	실손보상 소상공인 풍수해보험 (VI)	상가·공장	개별·단체	전국

\*지방자치단체 또는 제3자(민간 기부자 등)가 보험계약자가 되어 특정 및 불특정 다수의 타인 소유 보험목적물(소유자는 피보험자로 계약)을 보험사에 가입하는 것

- 보 험 료(예시) : 보험료는 가입 지역과 가입 면적에 따라 차이가 있음

## 주 택

구분	연간보험료	보험금
소유자	총 액 53,200원	7천 2백만원
	정부지원 37,200원	
	자 부 담 16,000원	
소유자 (기초생활수급자·재해취약지역)	총 액 53,200원	
	정부지원 46,200원	
	자 부 담 7,000원	

\* 8천만원, 90% 보장 (80㎡) 기준

## 공 장

구분	연간보험료	보험금
소유자	총 액 162,900원	1.5억원
	정부지원 114,000원	
	자 부 담 48,900원	
임차인 (재고자산)	총 액 56,700원	5천만원
	정부지원 39,600원	
	자 부 담 17,100원	

## 온 실

구분	연간보험료	보험금
소유자	총 액 340,100원	964만원
	정부지원 238,000원	
	자 부 담 102,100원	

\* 1,071만원, 90% 보장(철재파이프 하우스 H형, 1천㎡) 기준

## 상 가

구분	연간보험료	보험금
소유자	총 액 129,200원	1억원
	정부지원 90,400원	
	자 부 담 38,800원	
임차인 (재고자산)	총 액 71,200원	5천만원
	정부지원 49,800원	
	자 부 담 21,400원	

### □ 가입문의

- 시군 재난관리부서, 읍면동 행정복지센터, 풍수해보험 판매 민간 보험사(02-2100-5103~7)
- ※ DB손해보험 5103, 현대해상화재보험 5104, 삼성화재해상보험 5105, KB손해보험 5106, NH농협손해보험 5107

## 지방도 건설사업 보상 담당기관 변경 안내(시·군→道)

(자료제공 : 경기도 도로정책과 ☎ 031-8030-3853)

### □ 현 황

- 경기도가 시행하는 지방도 건설사업에 대한 토지(지장물) 보상 업무는 그 동안 「경기도 사무위임 조례」에 따라 해당 시·군이 담당해 왔음.
- 시·군은 경기도 사무를 시·군이 수행함에 따른 업무가중, 인력부족 등으로 보상이 지연되는 등 업무처리에 어려움이 발생.
- 경기도가 건설하는 지방도에 대한 보상업무도 경기도가 직접 시행하기 위해 「경기도 사무위임 조례」를 개정하고 담당기관을 변경.  
〔「경기도 사무위임 조례」 별표2 개정(2020.12.31.)〕

구 분	당초	변경
내 용	도에서 시행하는 도로 공공사업 및 민간투자 도로사업과 도에서 관리하는 도로에 편입되는 토지 등의 사용 또는 수용	도에서 관리하는 지방도(국가지원지방도 포함) 미지급용지에 대한 보상 및 권리를 취득한 부동산 등에 대한 소유권 이전 등기

※ 도에서 시행하는 도로사업에 대한 보상업무를 시·군 위임사무에서 제외(시·군→도) 단, 지방도 미지급용지(미불용지) 보상업무는 시·군 위임사무로 그대로 존치

### □ 추진계획

- (주요내용) 시·군이 담당했던 경기도 지방도 건설사업에 대한 보상 업무(토지 및 지장물 보상 등)를 경기도가 직접 시행
  - 시행일시 : 2021. 5. 1일 부터 (2021. 4.30일까지는 해당 시·군에서 담당)
  - 대 상 : 경기도 지방도(국가지원지방도 포함) 건설사업
  - 업무내용 : 토지(지장물) 보상 업무
    - ※ 보상공고, 감정평가, 보상협의, 보상금 신청(지급), 토지수용재결 신청, 보상민원 등
  - 담당기관 : 경기도건설본부

구분	해당 시·군	담당기관	주소
9개 시·군	용인시, 화성시, 평택시, 김포시, 광주시, 이천시, 안성시, 양평군, 여주시	경기도건설본부 도로건설과	수원시 권선구 칠보로 1번길 20 (수원시 권선구 금곡동)
6개 시·군	남양주시, 파주시, 양주시 포천시, 가평군, 연천군	경기도건설본부 북부도로과	의정부시 범골로 138 (의정부시 의정부동)

# 경기 아이사랑 부모학교 운영 안내

(자료제공: 경기도 가족다문화과 ☎ 031-8008-2487)



## < 찾아가는 특강·상담 안내 >

“내 아이를 더 사랑하는 공부, 처음이라 배웁니다.”

실시간 온라인 화상 부모교육으로 찾아가는 밀착형 자녀교육 솔루션, 경기아이사랑 부모학교 찾아가는 특강·상담에 여러분을 초대합니다.

※ (신청문의) 경기도가족여성재단 ☎ 031-220-3981 / 경기도 가족다문화과 ☎ 031-8008-2487

- 교육내용 : 부모교육 전문강사와 함께하는 실시간 온라인 부모교육 및 맞춤형 상담
- 방법·시간 : ZOOM화상강의 서비스 활용 / 1시간 내외
- 진행기간 : 2021년 3월~11월(예산 소진 시 조기종료될 수 있음)
- 신청대상 : 온라인 부모교육 및 상담참여를 희망하는 경기도민 누구나  
※ 선착순 모집, 주제별 2교시 강의 진행 시 2교시 모두 참여가 가능한 신청자 우선 접수
- 신청방법 : 화면하단 '신청하기' 버튼 클릭 → 온라인(구글폼) 신청
- 신청기간 : 2021년 3월 ~ 10월(매월 신규 일정표 공지)  
※ 주제별 선착순 마감, 특강 1일 전 13시까지 신청가능
- 준비사항 : 카메라, 인터넷이 가능한 PC, 노트북, 스마트폰
- 특강, 상담 세부내용(3월 ~ 11월)

연번	주제	연번	주제
1	놀이의 기쁨, 진정한 놀이란 무엇인가 놀이 워크숍	7	'나'답게를 가르치자 성인지 교육
2	맞벌이 부부 어떻게 살 것인가 맞벌이 부부의 가족생활 전략	8	영유아기 자녀를 둔 부모를 위한 교육 양육스트레스 대처하기
3	나는 어떤 부모인가 문제행동 교육	9	훈육과 학대사이, 우리 아이의 미래 올바른 칭찬과 훈육방법
4	같은 상황 · 다른 반응 부모의 성격 유형별 양육태도	10	연령별 자녀 성교육 핵심 가이드 우리아이 첫 성교육
5	부모-자녀 관계증진 프로그램 부모자녀 올바른 대화법	11	자녀의 인성을 만드는 부모의 자녀교육법 인성교육
6	처음이라 어려운 부모를 위한 입학 가이드 새학기 적응교육	12	자율적이고 책임감 있는 아이로 키우기 스스로 양육 Solution

## 대안교육기관 중·고 입학생 및 타 시·도 중학교 입학생 교복비 지원

(자료제공: 경기도 교육협력과 ☎ 031-8008-3964)

경기도와 시·군이 **교복비를** 지원합니다.

경기도와 시·군이 공평한 교육복지 실현 및 학부모의 교육비 부담 경감을 위해 **‘도·내외 대안교육기관 중·고등학교’** 1학년 입학생과 **‘다른 사도의 중학교’** 1학년 입학생에 대하여 **교복비 지원**사업을 시행하오니, 해당 경기도민께서는 참고하시어 신청하시기 바랍니다.

- 지원대상 : **‘입학(전학)일 현재, 도에 주민등록이 되어 있으면서**, 다음 중 어느 하나에 해당하는 학생  
※ 단, 다른 시·도 또는 기관 등에서 교복을 지원 받지 않은 경우에 한 함(중복 수혜 불가)
  - ① **다른 사도에 소재한 중학교 1학년에** 입학한 도민 학생(교복착용 필수)
  - ② **도 내·외 교복을 입는 대안교육기관 중·고등학교 1학년 입학생**※ 교육과정이 주중(월~금)에 운영되어야 하며, 방과후·주말에 운영하는 기관은 제외
- 지원금액 : 최대 30만원 이내(학생 1인당)
- 신청기간 : 2021. 1월 ~ 12월  
※ 시·군별 상황에 따라 조정 될 수 있음
- 지원항목 : 동복, 하복, 생활복(체육복 지원제외)  
※ 학칙 등에 규정된 교복 품목에 한하여 지원 가능
- 신청자 : **보호자 또는 학생**(보호자가 없는 경우),
- 신청방법 : 주소지 **행정복지센터** 또는 **시청** 등에 신청  
※ 시·군별로 상이(‘시·군별 문의처 및 접수 안내’ 참고)
  - 구비서류 : ① 재학증명서(1개월이내, **비인가 대안교육기관은 입학일자 표기**), ② 교복구입 영수증, ③ 구입내역서(품목별 단가, 수량, 금액 포함)  
④ 학교규정 등(교복 착용 여부, 착용시기 및 교복 품목 등을 증명 할 수 있는 자료)  
⑤ **교육과정 관련 확인서류 (비인가 대안교육기관만 해당)**, ⑥ 통장사본

**붙임****시·군별 문의처 및 접수 안내**

연번	시 군	문 의 처		교복비 신청서 접수처
		부 서 명	전 화 번 호	
1	가평군	평생교육사업소	580-2466	읍·면 행정복지센터, 가평군청 방문접수
2	고양시	평생교육과	8075-2273	행정복지센터 방문접수
3	과천시	교육청소년과	02-2150-3912	시청 및 주민센터 방문접수
4	광명시	교육청소년과	02-2680-2102	시청 방문접수 및 시청 홈페이지 접수
5	광주시	교육청소년과	760-4433	행정복지센터 방문접수
6	구리시	평생학습과	550-2714	동 주민센터 방문접수
7	군포시	청소년청년정책과	390-0784	동 주민센터 방문접수
8	김포시	교육청소년과	980-2568	평생학습관* 방문접수 * 사우중로3번길 13-17
9	남양주시	미래인재과	590-2106	남양주시청(제1청사) 방문접수
10	동두천시	평생교육원	860-3306	평생교육원 방문접수
11	부천시	평생교육과	032-625-4071	시청 홈페이지 온라인접수
12	성남시	교육청소년과	729-3042	행정복지센터 방문접수, 시청 홈페이지 온라인접수
13	수원시	교육청소년과	228-2388	시청 홈페이지 온라인접수 (온라인 접수가 어려울 경우 시청 방문접수)
14	시흥시	교육자치과	310-3496	행정복지센터 방문접수
15	안산시	교육청소년과	481-3454	행정복지센터 방문접수, 시청 방문접수
16	안성시	교육체육과	678-6833	시청 방문접수
17	안양시	교육청소년과	8045-2265	행정복지센터 방문접수
18	양주시	평생교육진흥원	8082-7386	행정복지센터 방문접수
19	양평군	복지정책과	770-3793	읍·면 사무소 방문접수
20	여주시	평생교육과	887-2583	행정복지센터 방문접수
21	연천군	통일평생교육원	839-4437	행정복지센터 방문접수
22	오산시	평생교육과	8036-7533	행정복지센터 방문접수
23	용인시	교육청소년과	324-2489	시청 홈페이지 온라인접수
24	의왕시	평생교육과	345-2273	시청 홈페이지 온라인접수, 시청·행정복지센터 방문접수
25	의정부시	교육청소년과	828-2424	동 주민센터 방문접수
26	이천시	교육청소년과	644-4337	행정복지센터 방문접수
27	파주시	교육지원과	940-5251	행정복지센터 방문접수
28	평택시	교육청소년과	8024-2723	동 주민센터 방문접수
29	포천시	교육지원과	538-2033	시청 방문접수
30	하남시	평생교육과	790-5500	행정복지센터 방문접수
31	화성시	교육청소년과	5189-3219	행정복지센터 및 화성시청 방문접수, 시청 우편접수

※ 시·군 사정에 따라 일부 조정 될 수 있음.



## 「경기도형 아동돌봄공동체」 아동돌봄 이용 홍보

(자료제공: 경기도 공동체지원과 ☎ 031-8008-3571)

마을주민 10명 이상이 자발적으로 공동체를 구성, 지역의 인적·물적 자원을 활용하여 아동돌봄 사각시간을 해소하고 「마을이 함께 아이를 키우는」 새로운 돌봄 문화 조성

### □ 경기도 아동돌봄공동체 운영 지역은 ?

▶ 도내 31개 시군 중 16개 시군 26개소의 아동돌봄공동체가 정상 운영되고 있으며, 돌봄을 이용에 대해서는 84.6%가 만족하는 것으로 나타남.

※ '21년에도 「경기도 아동돌봄공동체」 25개소 운영 계획임.

### □ 아동돌봄 신청은 어떻게 하나요 ?

▶ 운영 중인 16개 시군 26개소의 경기도 아동돌봄공동체로 직접 신청가능 함.

※ 경기도 아동돌봄공동체별 연락처는 붙임 참고

### □ 아동돌봄 이용에 따른 비용 발생은 어떻게 되는지 ?

▶ 운영 중인 26개 경기도 아동돌봄공동체 운영(인건비+시설운영비)을 위한 보조금 지원은 없으며, 공동체별로 아동 돌봄에 필요한 최소의 이용료를 부과하고 있음.

#### 【사업개요】

- 사업개시 : '19년부터 추진 ※ '22년까지 70개소 이상 운영 계획
- 사업대상 : **10명 이상 주민모임**의 아동돌봄공동체
- 지원액 : 공동체 **1곳당 1억원 이내** 지원
  - (시설공사비) 5천만원(단년도) 이내, 프로그램사업비 : 5천만원 이내(3년간 분할 지원, 1+2+2천만원)
- 돌봄내용 : **돌봄이 필요한 만12세 이하 모든 아동**
  - 지역내 유휴공간 활용, 아동의 접근성과 안전한 공간에서 일시·긴급·방과후 돌봄, 문화·스포츠·독서 프로그램, 식사(간식)제공 등 ※ 공동체구성원 및 지역내 자원봉사 참여 운영
- 활동사례



【실내 활동】



【텃밭 가꾸기】



## 붙임

## 「경기도형 아동돌봄공동체」 운영 현황

(작성 : '21. 2월말 기준)

시군명	공동체명	소재지	연락처	이용연령	운영시간
	16개 시·군 26개 공동체				
수원시	서수원 교육문화 공동체	금곡동		초등학생	(학기중) 13:00~19:00 (방학중) 08:30~19:00
고양시 (3)	나(I) 너(YOU) 우리(WITH)	관산동		만5세 ~ 만12세	09:00~21:00
	마을문화공간 사다리	중산동		만5세 ~ 만12세	(평일) 16:00~19:00 (토요일) 09:00~15:00 (방학중) 09:00~18:00
	키움 아이코칭 연구소	주엽동		만5세 ~ 만12세	(평일) 10:00~18:00
성남시 (2)	아이를 사랑하는 엄마들의 모임	상대원3동		초등학생	15:00~21:00
	위례센트럴자이 공동육아	창곡동		만12세 이하	(평일) 15:00~21:00
부천시	여월2단지 커뮤니티 봉사단	여월동		초등학생	(학기중) 18:00~22:00 (방학중) 11:00~22:00
평택시	그루터기	이충동		만5세 ~ 만12세	(휴일) 09:00~18:00 (방학) 09:00~18:00
파주시 (3)	돌봄 공동체 '모두가 옳지'	문발동		만5세 ~ 만12세	15:00~19:00
	함께 신나게 키우미	적성면		만7세 ~ 만12세	(평일) 16:00~18:00 (방학) 14:00~17:00
	도담 작은 도서관	파주읍		만5세 ~ 만12세	(평일) 10:00~18:00 (방학) 10:00~17:00
김포시	오늘 엄마 공동육아	마산동		만12세 이하	(평일) 08:00~20:00 (토요일) 08:00~16:00 (방학) 08:00~16:00
광주시	역동마을 아동돌봄공동체	역동		만7세 ~ 만12세	(평일) 13:00~19:00 (토요일) 08:00~13:00 (방학) 08:00~19:00
하남시	동동(동화책 공동육아 동아리)	망월동		만12세 이하	(평일) 10:00~17:00 (주말) 10:00~14:00

시군명	공동체명	소재지	연락처	이용연령	운영시간
양주시	육아돌봄공동체 모락모락	옥정동		만3세 ~ 만12세	(방과후) 14:00~21:00 (육아품앗이) 10:00~14:00
	함께 자라는 사람들	덕정동		만4세 ~ 만12세	(평일) 16:00~18:00 (주말) 11:00~17:00 (방학) 11:00~17:00
	해동마을 쉼터 마실	광사동		만4세 ~ 만12세	(평일) 10:00~17:00 (주말) 10:00~17:00
	희소식	광적동		만2세 ~ 만9세	(평일) 16:00~19:00 (주말/토) 09:00~13:00 (방학) 09:00~13:00
이천시 (2)	증포 작은도서관	증포동		초등학생	(학기중) 13:00~18:00 (방학중) 11:00~18:00
	다이랑	증포동		만7세 ~ 만12세	(평일) 15:00~19:00 (방학) 09:00~18:00
포천시	아동돌봄공동체 사랑방	소흘읍		만4세 ~ 만12세	(평일) 07:00~10:00 / 16:00~20:00
양평군	강하행복쉼터	강하면		만4세 ~ 만12세	(4~7세) 09:00~12:00 (8~10세) 13:00~16:00 (11~13세) 15:00~21:00
	휴먼빌 아사모	강상면		만6세 ~ 만12세	(만6세이하) 09:00~22:00 (만7~12세) 13:00~22:00
가평군	아이티(攬)	북면		초등학생	08:30~20:00
과천시	과천 두근두근 방과후 교육공동체	문원동		만7세 ~ 만12세	(평일) 11:00~19:00 (방학) 08:00~19:00
연천군	엄마표 돌봄교실	전곡읍		만7세 ~ 만12세	(평일/방학) 13:00~18:00

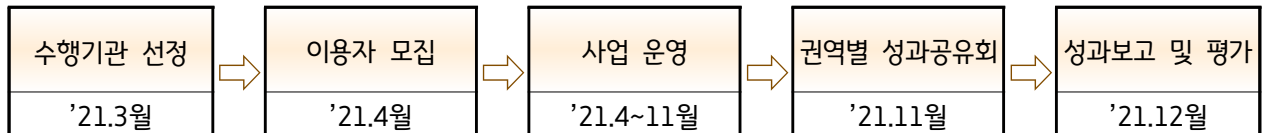
## 경기도 어르신 문화즐김 사업 안내

(자료제공: 경기도 노인복지과 ☎ 031-8008-2607)

- ◆ ‘어르신 문화즐김 사업’이란 어르신들을 위해 문화향유 공간을 마련하고 문화건강프로그램을 지원하여 어르신들의 문화활동 참여를 확대하고 여가활동을 다양화하기 위해 추진하는 사업

### 어르신 즐김터 운영 《43개소》

- 어르신 문화예술 프로그램 운영 및 영화상영·전시회 등 열린 공간 제공, 동아리 연습 공간 무료 제공, 권역별 성과 발표회 실시 \* 코로나19 확산시 소규모·비대면 방법으로 진행
- ⇒ '21년 어르신 즐김터 운영 기관은 참고자료 또는 어르신 문화즐김 홈페이지(사업안내)에서 확인 가능

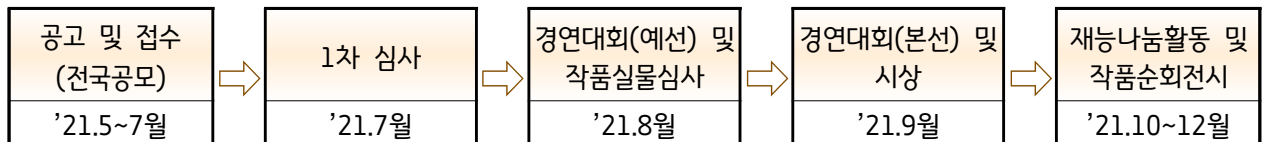


### 어르신 문화예술프로그램 지원 《17개소》

- 맞춤형 프로그램 지원, 개별 성과발표회 실시 \* 코로나19 확산시 소규모·비대면 방법으로 진행
- ⇒ '21년 문화예술프로그램 운영 기관은 참고자료 또는 어르신 문화즐김 홈페이지(사업안내)에서 확인 가능

### 어르신 경연대회(9988톡톡쇼) 및 작품공모전 개최

- (경연대회) 노래, 춤, 기악, 통합 4개 분야 20팀 시상
- (작품공모전) 문예, 미술, 문인화, 사진·동영상 4개 분야 40작품 시상
- 어르신 문화즐김 홈페이지 내 ‘온라인 전시관’을 통한 작품공모전 수상작품 상시 전시



\* 코로나19 상황에 따라 일정 변경될 수 있음

### 어르신 문화즐김 홈페이지(경기9988.kr) 및 어르신 문화즐김 기사단 운영

- ◆ 문의처 : 031-898-5615(경기복지재단) ◆ 어르신 문화즐김 홈페이지 : <https://경기9988.kr/>

## 참고

## 2021년 어르신 즐김터 · 문화예술프로그램 운영 기관

## 어르신 즐김터 운영기관 《43개소》

사군	기관(단체)명	운영프로그램	사군	기관(단체)명	운영프로그램	
수원	광고노인복지관	양말목공예, 요리, 보테니컬아트	시흥	시흥노인종합재가기관	건강체조, 노래, 나눔공방	
	팔달노인복지관	한국무용, 민요장구, 역사그림일기		함현상생종합사회복지관	실버밴드, 탁구, 통기타	
	sk청솔노인복지관	청솔극장, 꽃꽂이, 핸드테라피		김포	하성의미술인들	수채화, 연필화, 생활공예
	흰여울보리아트	실버미술공예, 실버건강체조, 보드게임		광명	시립광명종합사회복지관	구연동화 양성과정, 특별활동
	꿈쟁이느티나무	상황극, 기억놀이터, 우크렐레, 인문학		광주	광주시니어대학	치매예방 프로그램
성남	수정중앙노인종합복지관	사진 프로그램	군포	군포시늘푸른노인복지관	생활용품 D.I.Y	
	성남서현문화의집	생활도자기, 바느질 공예	오산	오산남부종합사회복지관	원예, 칼림바 악기연주	
	사회적협동조합 꽃피는신리	공동밥상, 농산물꾸러미활용 문화 활동	안성	안성종합사회복지관	토탈공예, 가락장구	
	아름다운 마음	코바늘, 퀼트, 원예	의왕	의왕시아름채노인복지관	캘리그라피, 칼림바, 필라테스	
용인	용인시수지노인복지관	커피&제빵, 라탄공예	여주	여주사람들	영화, 추억속 음악다방, 사진	
	용인대학교사회봉사센터	민요, 사물놀이, 1·3세대 통합교실	양평	양평군노인복지관	자서전, 놀이체험, 목공, 미술	
	꿈자락협동조합	마을생태 활동, 연극, 합창		원흥종합사회복지관	한국무용, 하모니카, 풍선아트	
부천	부천원미노인복지관	시낭송, 칼림바 연주, 수채화	고양	예를전하는사람들	다도, 몸펴기, 장구	
	대산종합사회복지관	이야기할머니 오디오북, 연극		늘푸른문화나무	스토리북만들기, 미술예술터	
	역곡문화의집	난타교실, 양말목공예, 트롯합창	남양주	해피누리노인복지관	플라워아트, 마크라메아트	
	부천문화원	비즈공예, 청춘미술	의정부	선곡노인종합복지관	식물키우기, 스토리텔링	
안산	안산시단원구노인복지관	가죽공예, 도자기, 공예동아리	마포사회교육사회적협동조합	마포사회교육사회적협동조합	숲체험, 미술치료, 아로마테라피	
	안산의료복지사회적협동조합	건강관리, 맞춤 활력관리	구리	구리지역사회교육협의회	마음돌봄, 보드게임, 영화	
안양	안양시만안종합사회복지관	시니어 집콕세프	동두천	동두천문화원	노끈&지끈 공예, 청춘하모니카	
화성	화성시남부노인복지관	플로리스트 프로그램	행인	행인	카페문화, 인문학	
	동탄차동천종합사회복지관	자서전, 원예, 공예 프로그램	연천	연천문화원	라인댄스, 책놀이교실, 난타	
평택	평택서부노인복지관	사진촬영 프로그램				

## 어르신 문화예술프로그램 운영기관 《17개소》

사군	기관(단체)명	운영프로그램	사군	기관(단체)명	운영프로그램
수원	경기도생활문화예술총연합회	인두화, 목공, 숲체험	의왕	의왕시사랑채노인복지관	반고흐따라그리다, 이중섭만나다
성남	청솔종합사회복지관	실크스크린 제작(판화)	과천	과천시노인복지관	전자기기 활용 프로그램
용인	그린(Green)나래	감성원예 프로그램	의정부	고산종합사회복지관	트롯왕, 기체조 프로그램
부천	범안종합사회복지관	전자기기 교육, 방구석문화여행	파주	파주시노인복지관	음악체조, 비대면 건강교육
화성	극단 민성	소리극 프로그램, 전통연희	양주	회천노인복지관	사물놀이프로그램
시흥	목감종합사회복지관	디지털 교육, 미술, 전시회, 재능나눔	포천	포천시노인복지관	해피플라워 교실, 서예교실
군포	군포시노인복지관	독서, 랜선홈트레이닝, 집콕미술	가평	ART STAGE 다올-청평문화예술학교	브이로그, 창작무용 등 통합예술
오산	매홀역사문화포럼	역사탐방, 인생 앨범 제작	연천	연천향교	영상 에세이, 오카리나 교실
이천	이천시노인종합복지관	미술공방 프로그램			

## 경기도민 청원 · 발안 안내

(자료제공: 경기도 조사담당관 ☎ 031-8008-4984, -4985)

### □ 경기도민 청원 · 발안(여러분의 목소리를 들려주세요~!)

새로운 경기 > 공정한 세상



도민의 목소리가 정책으로 실현됩니다!

# 경기도민 청원

여러분의 목소리를 들려주세요~!

경기도 주요정책 및 현안에 대해 도민의 자유로운 참여와 실시간 의견수렴이 이뤄지는 새로운 소통창구로써, 30일 동안 5만 명 이상의 추천을 받은 청원에 대해 도지사(실국장)가 답변해드립니다.

**참여자격**  
경기도정에 관심있는 누구나~!

**참여방법**  
도민청원 홈페이지 접속 → SNS 계정(네이버, 카카오톡, 페이스북) 로그인 후 신청

**처리절차**  
SNS 계정로그인 → 청원신청 → 동의지지(30일간) → 답변(성립안건)

**주의사항**  
한번 작성한 청원은 수정 · 삭제가 불가능하므로 수정사항이 없는지 꼭 확인해주세요~!

"감사 · 수사 · 재판 등 다른 법령에 따른 조사 또는 구제절차가 진행 중인 사항"  
"위험사실이나 개인의 사생활에 관한 내용", "특정기관 · 단체에 대한 근거 없는 비난 · 모독"  
"정치적 · 영리적 목적과 연관된 내용", "욕설 · 비속어 등 폭력적이고 선정적인 내용"  
※ 그 밖에 공익을 저해하거나 법령에 위배되는 등 운영취지에 맞지 않는 글은 청원 대상에서 제외됩니다.

**NO!** 

문의: 경기도 조사담당관 031-8008-4984



새로운 경기

공정한 세상

도민의 제안으로 경기도 자치법규를 만듭니다!

**경기도민 발안**

여러분의 소중한 의견을 들려주세요~!

도민이 불편하고 불합리한 자치법규를 발굴하여 개선을 제안하면  
타당성 및 상위법령 위반 사항 등을 검토하여 도 자치법규 제·개정에 반영합니다.

참여자격

경기도민 누구나~!

참여방법

도민발안 홈페이지 접속 → SNS 계정(네이버, 카카오톡, 페이스북) 로그인 후 신청

신청범위

경기도 사무 및 도 소관 자치법규에 한함(법령 및 시·군 자치법규 제외)

처리절차

SNS 계정로그인 → 발안신청 → 발안검토 → (자치법규)의회제출 → 자치법규 제·개정

주의사항

- 법령을 위반하는 사항
- 지방세·사용료·수수료·부담금의 부과·징수 또는 감면에 관한 사항
- 행정기구를 설치하거나 변경하는 것에 관한 사항이나 공공시설의 설치 및 반대를 하는 사항
- 그 밖에 도지사가 공익을 현저히 저해한다고 판단하는 사항 등

NO!

문의

경기도 조사담당관

031-8008-4985

※ 경기도 홈페이지에서 경기도민 청원·발안을 건의 하고 싶다면?

☞ 경기도 홈페이지([www.gg.go.kr](http://www.gg.go.kr)) [경기도의 소리 > 도민청원, 도민발안]



## 농촌 거주 어르신에게 교통안전물품을 드립니다!

(자료제공: 경기도 농업정책과 ☎ 031-8008-4459)

경기도는 야간 보행환경이 취약한 농촌지역의 교통사고 예방을 위하여 **교통안전물품(야광 지팡이·조끼·밴드·반사판)**을 마을단위로 지원하고 있습니다. 야간 보행사고를 예방하고자 하는 마을은 해당 **시·군 농정부서에 신청**하여 주시기 바랍니다.

- 사업명 : 농촌지역 교통안전 지원 사업
- 신청대상 : 경기도 농촌지역에 거주하는 만65세 이상 어르신
- 지원품목 : 야광조끼, 야광 지팡이, 야광 밴드, 야광 반사판
- 지원한도 : 야광조끼·지팡이 2만원/개, 야광밴드·반사판 1만원/개

## 친환경차 구매지원 사업

(자료제공: 경기도 미세먼지대책과 ☎ 031-8008-3546)

### ○ 지원 대상

2021년 친환경차 국고보조금을 경기도 내 시·군에서 지원받은 구매자 중 5등급 경유차 폐차 후 친환경차(전기, 수소 승용차)로 전환 또는 산업단지 입주기업 및 재직자가 친환경차 구입시

### ○ 지원 수량 : 500대

### ○ 지원 금액 : 200만원/대(초소형 100만원/대)

### ○ 기 간 : 2021. 1. 1. ~ 2021. 12. 15.

### ○ 신청 서류

- 친환경차 구매보조금 지원신청서 1부
- 보조금 입금 통장사본 1부
- 재직을 증명서하는 문서 등(산업단지 재직자, 법인 경우)

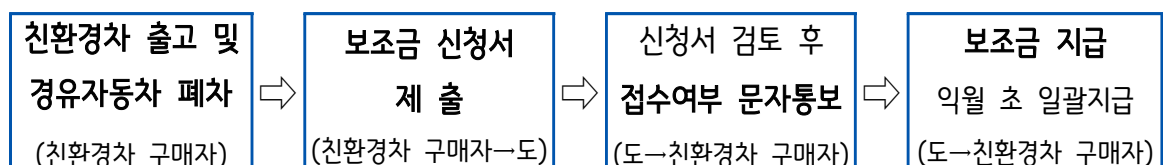
### ○ 신청 방법

- 메일 접수 : jy20110722@gg.go.kr
- 방문, 우편접수 : 경기도 수원시 팔달구 효원로 1(경기도청 미세먼지대책과)

친환경차 담당자

### ○ 문의사항 : 경기도 미세먼지대책과(031-8008-3546)

### ○ 지원절차



※ 기타 자세한 사항은 경기도청 홈페이지에서 확인

경기도 공고 제2020 - 2376호

## 2021년 친환경차(전기,수소차) 구매 (도비)지원 사업 공고

「경기도 환경친화적 자동차의 보급 및 이용 활성화를 위한 조례」 제5조, 「경기도 지방보조금 관리 조례」 제14조제1항에 따라 「2021년도 친환경차(전기, 수소차) 구매 (도비)지원」 사업을 다음과 같이 공고합니다.

2021년 1월 1일

### 경 기 도 지 사

#### □ 사업개요

○ 지원근거 : 「경기도 환경친화적 자동차의 보급 및 이용 활성화를 위한 조례」 제5조

\* 국비 보조금, 시군비 보조금 이외의 도비 보조금을 지원하는 것임

○ 사업기간 : 2021. 1. 1. ~ 2021. 12. 15.

○ 사업량/사업비 : 친환경차(전기, 수소 승용차) 500대/1,000백만원

○ 지원기준

- 친환경차(승용) : 2백만원/대 정액 (단, 초소형 전기자동차는 1백만원/대)

\* 친환경차 구매보조금(국비+시군비) 지원은 사군에서 별도로 공고

## □ 지원대상

○ 아래 공통사항과 대상별(①, ②중 하나) 조건을 만족하는 친환경차 신규 구매자

지원대상	지원조건
공통사항 (필수)	<ul style="list-style-type: none"> <li>○ 2021년 친환경차 국고보조금을 경기도내 시·군에서 지원 받아 구매</li> <li>○ 친환경차 사용 본거지가 경기도 안에 있는 경우</li> <li>○ 신청서 접수 마감일 : 2021.12.15.</li> </ul>
① * 배출가스 5등급 경유자동차 전환	<ul style="list-style-type: none"> <li>○ 사용 본거지가 경기도 내인 배출가스 5등급 경유자동차</li> <li>○ 신청인의 소유 시점이 2020. 12. 31. 이전인 배출가스 5등급 경유자동차</li> <li>○ 정부지원(저감장치 부착, 엔진개조)을 받은 적이 없는 배출가스 5등급 경유자동차</li> <li>○ <u>친환경차 최초 사용등록일 이전 180일, 최초 사용등록일 이후 90일 이내 배출가스 5등급 경유자동차를 폐차(말소등록)한 경우(수출말소 안됨)</u> <ul style="list-style-type: none"> <li>- 배출가스 5등급 경유자동차 폐차(말소등록) 일자가 2021.12.15. 이전인 경우에 한함</li> <li>- 단, 기한 내 폐차가 불가한 경우(조기폐차 지원금 부족)에는 기한 경과 후라도 사실 확인 후 지원여부 결정</li> </ul> </li> </ul>
② 산업단지 입주기업 및 재직자	<ul style="list-style-type: none"> <li>○ 경기도내 산업단지에 입주한 기업(법인) 또는 재직자인 경우 <ul style="list-style-type: none"> <li>- 경기도 내 산업단지 189개소(국가, 일반, 도시첨단, 농공)</li> <li>** 붙임2. 산업단지 명단 참고</li> <li>- 도내 산업단지 신규 지정 시에도 적용</li> </ul> </li> <li>※ 산업단지에 입주한 기업(법인) : 경기도 내 산업단지 189개소에 입주시 한국산업단지공단(에 입주계약된 기업</li> </ul>

\* 「자동차 배출가스 등급 산정방법에 관한 규정」 별표1 및 별표2에 따른 등급기준

※ 배출가스 5등급 경유차 소유주 및 친환경차 소유주가 동일해야 됨(폐차, 신차 등록기준 및 보조금 신청시점)

※ 2020년 친환경차 국고보조금을 경기도내 시·군에서 지원받아 구매하였으나 출고지연 등으로 2020.12.12. ~ 2021.12.15.에 친환경차가 출고된 경우에 한하여 ①항목에 대하여 아래의 기준을 적용하며 ②항목은 위의 기준과 동일하게 적용하여 지원

- 신청인의 소유 시점이 2019. 12. 31. 이전인 배출가스 5등급 경유자동차
- 정부지원(저감장치 부착, 엔진개조)을 받은 적이 없는 배출가스 5등급 경유자동차
- 친환경차 최초 사용등록일 이전 180일, 최초 사용등록일 이후 90일 이내 노후경유차를 폐차(말소등록)한 경우
  - 배출가스 5등급 경유자동차 폐차(말소등록) 일자가 2021.12.15. 이전인 경우에 한함

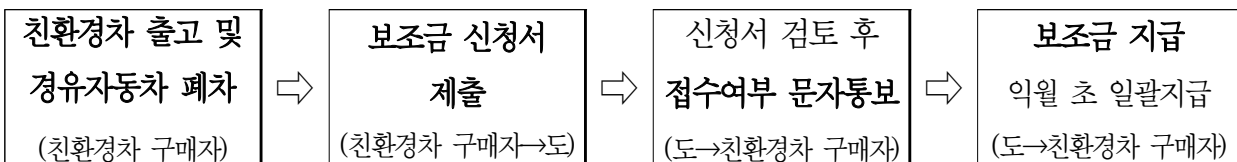
※ 위의 ①과 ② 지원대상이 중복되는 경우 ①, ② 가운데 한 가지만 지원함

※ 도비보조금은 지원받은 이력이 있는 개인, 법인 추가지원 없음

※ 시청·군청 관용차는 지원하지 않음

## □ 보조금 신청 및 대상자 선정

- 친환경차 출고등록 및 배출가스 5등급 경유자동차 폐차등록 후 서류 접수
- 신청서류
  - (배출가스 5등급 경유자동차 전환) 친환경차 구매보조금 지원신청서, 보조금 입금 통장사본
  - (경기도 내 산업단지 입주기업 및 재직자) 친환경차 구매보조금 지원신청서, 보조금 입금 통장사본, 입주기업인 경우 사업자등록증, 재직자인 경우 재직을 증명할 수 있는 서류(재직증명서, 국민연금가입내역서 등)
- 신청방법
  - (E-mail) jy20110722@gg.go.kr (전자사본(스캔파일) 발송)
  - (방문, 우편) 경기도 수원시 팔달구 효원로 1 (경기도청, 미세먼지대책과)  
친환경차 담당자
  - 서류 확인 후 결격사유 없을 시 접수 확인 문자 통보
- 보조금은 신청인(구매자) 본인 계좌에 직접 입금 원칙
- 공고문 및 신청서 등 예시되지 않은 사례에 대한 해석 및 결정은 경기도 미세먼지대책과의 의견을 따름
- 지원절차



※ 문의 사항 연락처 : 경기도 콜센터(031-120) 및 미세먼지대책과 (031-8008-3546)

- 붙임 1. 경기도 친환경차 구매 신청서 1부.
2. 경기도내 산업단지 현황 1부. 끝.



## (붙임1)

**경기도 친환경차 구매보조금 지원 신청서**

신청인 (구매자)	성명 (법인명)		생년월일 (법인등록번호)	
	주소 (소재지)			
	휴대전화번호		이메일	
친환경차 구매내역 (공통작성)	구매차종		친환경차 차량번호	
	최초등록일		국비 보조금 지급 시군명	
신청내용 ① (배출가스 5등급 경유자동차 전환)	폐차(말소등록) 차종			
	폐차 차량번호		폐차(말소등록) 일자	
신청내용 ② (산업단지 입주자)	산업단지명		입주 기업명	
보조금 입금 계좌	계좌번호			
	은행명		계좌주명	
	보조금 신청액	만원		
<p>「대기환경보전법」 시행규칙 제79조의3제1항에 따른 2년간의 의무운행기간 준수 및 의무운행 기간 내 친환경차 폐차 시 보조금 환수에 동의하며 위와 같이 경기도 친환경차 구매보조금 지원을 신청합니다.</p> <p>* 의무운행기간 2년 내 차량 판매 시 의무운행기간은 구매자에게 인계</p> <p>* 보조금 환수는 '전기자동차 보급 및 충전인프라 구축사업 보조금 업무처리지침'에 따름</p> <p style="text-align: center;">년      월      일</p> <p style="text-align: center;">신청인 (서명 또는 인)</p> <p>경기도지사 귀하</p>				
<p>※ 신청인 제출서류</p> <ol style="list-style-type: none"> <li>1. 경기도 친환경차 구매보조금 지원신청서(공통)</li> <li>2. 보조금 입금 통장사본(공통)</li> <li>3. 재직을 증명하는 문서(산업단지 입주자 한정)</li> <li>4. (행정정보공동이용 미동의시)자동차등록증</li> </ol>		<p>※ 담당 공무원 확인사항</p> <ol style="list-style-type: none"> <li>1. (행정정보공동이용 동의시)자동차등록정보 전산조회</li> <li>2. 기타 보조금 지급 대상 확인을 위해 필요한 사항</li> </ol>		
<p>본인은 이 건 업무처리와 관련하여 「개인정보보호법」제15조 및 동법 제22조에 따라 개인정보를 수집·이용 및 제3자 제공에 동의하며, 「전자정부법」제21조제1항에 따른 행정정보의 공동이용을 통하여 담당 공무원이 확인하는 것에 동의함</p> <p style="text-align: center;">신청인 (서명 또는 인)</p>				

## (붙임2)

## 경기도 내 산업단지 현황

순	시·군	단지명	유형	순	시·군	단지명	유형
1	가평군	목동	일반	47	안성시 (33)	안성제1	일반
2	군포시	군포첨단	일반	48		안성제2	일반
3	김포시 (15)	김포항공	일반	49		안성제3	일반
4		상마	일반	50		안성제4	일반
5		양촌	일반	51		용월	일반
6		율생	일반	52		원곡	일반
7		통진(팬택)	일반	53		장원1	일반
8		학운	일반	54		월정	일반
9		학운2	일반	55		지문	일반
10		한강시네폴리스	일반	56		개정지방	일반
11		학운4	일반	57		마정	일반
12		학운3	일반	58		볼빅	일반
13		대포	일반	59		노곡	일반
14		학운6	일반	60		마산	일반
15		학운4-1	일반	61		장원2	일반
16		학운5	일반	62		강문	일반
17		학운7	일반	63		동향2	일반
18	남양주시 (3)	광릉테크노밸리	일반	64		가유	일반
19		금곡	일반	65		동문	일반
20		진관	일반	66		마산2	일반
21	동두천시 (4)	동두천	국가	67		북좌	일반
22		동두천	일반	68		안성중소기업	일반
23		동두천2	일반	69		안성하이랜드	일반
24		상봉암	일반	70		미양	농공
25	부천시	오정	일반	71	안양시	평촌스마트스퀘어	도시첨단
26	성남시 (2)	성남(재심사업지구)	일반	72		구암	일반
27		판교제2테크노밸리	도시첨단	73	양주시 (10)	남면	일반
28	수원시 (3)	수원델타플렉스(1블록)	일반	74		도하	일반
29		수원델타플렉스(2블록)	일반	75		상수	일반
30		수원델타플렉스(3블록)	일반	76		홍죽	일반
31	시흥시 (4)	시화	국가	77		검준	일반
32		시화MTV	국가	78		서울우유	일반
33		매화	일반	79		원	일반
34		광명시흥	일반	80		은남	일반
35	안산시 (4)	반월특수지역	국가	81	여주시 (4)	회천	도시첨단
36		반월특수(안산신도시)	국가	82		삼교	일반
37		반월도금	일반	83		장안	일반
38		팔곡	일반	84		강천	일반
39	안성시 (33)	가율	일반	85		남여주	일반
40		공도	일반	86	연천군 (5)	장남	일반
41		금산	일반	87		청산대전	일반
42		덕산	일반	88		백학통구	일반
43		동향	일반	89		백학	일반
44		두교	일반	90		연천BIX(은통)	일반
45		미양2	일반	91	오산 (4)	가장	일반
46		방초	일반	92		가장2	일반
				93			

※ 2020년 3분기 국가산업단지 현황(출처 : 한국산업단지공단)

94	오산	세마	일반	144	평택시 (22)	고덕국제화계획지구	일반
95	(4)	오산가장제3	일반	145		어연한산	일반
96	용인시 (13)	원삼	일반	146		오성(외국인)	일반
97		농서	일반	147		장당	일반
98		통삼	일반	148		진위	일반
99		지곡	일반	149		추팔	일반
100		용인패키징디자인	일반	150		칠괴	일반
101		용인SG패션	일반	151		평택	일반
102		송문	일반	152		현곡	일반
103		용인테크노밸리	일반	153		고령	일반
104		제일	일반	154		LG Digital park	일반
105		제일바이오	일반	155		진위2	일반
106		완장	일반	156		송탄	일반
107		용인기흥헥스	도시첨단	157		포승(2)	일반
108		용인기흥ICT밸리	도시첨단	158		평택브레인시티	일반
109	의왕시	의왕테크노파크	일반	159		진위3	일반
110	의정부시	용현	일반	160		평택드림테크 (구 신재생)	일반
111	이천시 (10)	장호원	일반	161	포천시 (7)	서탄(구유창)	일반
112		설성	일반	162		평택BIX	일반
113		모가	일반	163		신평	일반
114		신문	일반	164		양문	일반
115		덕평	일반	165		장자(구 신평3리)	일반
116		대월	일반	166		에코그린	일반
117		도암	일반	167		진목	일반
118		도드람	일반	168	화성시 (20)	금현	일반
119		신갈	일반	169		용정	일반
120		관리	일반	170		우정지구	국가
121	파주시 (20)	파주출판	국가	171		동탄	일반
122		파주탄현	국가	172		마도	일반
123		문발1	일반	173		발안	일반
124		문발2	일반	174		장안첨단(1)	일반
125		신촌	일반	175		장안첨단(2)	일반
126		오산	일반	176		전곡해양	일반
127		축현	일반	177		팔탄(한미약품)	일반
128		파주LCD	일반	178		향남제약	일반
129		법원2	일반	179		화남	일반
130		적성	일반	180		화성	일반
131		당동(외국인)	일반	181		경기화성바이오밸리	일반
132		선유	일반	182		한강씨엠	일반
133		금파	일반	183		주곡	일반
134		월릉	일반	184		화성정남	일반
135		탄현	일반	185		화성송산테크노파크	일반
136		법원1	일반	186		동방	일반
137		월릉2	일반	187		영진바이오	일반
138		축현2	일반	188		동진	일반
139		파주센트럴밸리	일반	189		동탄도시첨단	도시첨단
140		파평	일반				
141	평택시 (22)	아산국가	국가				
142		원정지구	국가				
143		포승지구	국가				

## 농업잔재물 태우지 마세요! 무료로 파쇄해 드립니다.

(자료제공: 경기도 농업정책과 ☎ 031-8008-4459)

경기도는 농촌 미세먼지 개선위해 **농업잔재물 파쇄 대행**을 운영하고 있습니다.  
고춧대, 갯대 등 농작업으로 발생하는 잔재물 파쇄를 희망하는  
도민께서는 해당 시·군(농정부서 또는 환경부서)에 신청하여 주시기 바랍니다.

- 사 업 명 : 농업잔재물 토양환원 환경공동체 지원(잔가지 파쇄기 작업지원)
- 신청대상 : 농업잔재물 파쇄를 희망하는 지역 도민
- 대상시군 : 10개 시·군
  - 고양, 시흥, 파주, 양주, 김포, 포천, 양평, 동두천, 가평, 의왕



**“ 기타 세부사항은 시·군(농정부서 또는 환경부서)에 문의하여 주시기 바랍니다. ”**

## 경기도 공공배달앱 '배달특급' 이용활성화 협조

(자료제공: 경기도 특화기업지원과 ☎ 031-8030-2995)

### □ 현 황

- 배달 플랫폼 시장의 98%를 특정기업이 독점, 일방적 수수료 인상 등의 문제 발생
  - 수수료 인상 ⇨ 음식점 가격 인상, 부실한 재료 사용 ⇨ 소비자 피해
  - YTN 설문조사('20. 4. 리얼미터, 18세 이상 500명) : 공공배달앱 찬성(66%)
- 코로나19의 영향으로 외식업 소상공인의 매출액은 66% 감소
  - 매년 온라인 플랫폼 시장은 30% 이상 성장하는 등 비대면 산업 육성 필요

### □ 추진사항 및 운영계획

- 경기도 공공배달앱 '배달특급' 출시 : **'20년 12월 1일**

※ 앱 스토어(iOS), 플레이 스토어(AOS)에서 설치 후 사용 가능

- 배달특급 장점

- (소상공인 혜택) 종전 민간앱 대비 가맹점 수수료가 6~13% 저렴
- (소 비 자 혜택) 지역화폐 사용시 15% 할인, 각종 할인혜택 제공 등

- 배달특급 서비스지역 확대 계획

(2020년) 3개 시·군			(2021년) 28개 시·군(3+25)			(2022년) 경기도 전역	
2020년 12월 1일	화성, 파주, 오산	⇒	1분기 (6)	수원, 김포, 이천, 포천, 양평, 연천	⇒	2022년 상반기	부천, 과천, 성남
			2분기 (10)	고양, 용인, 안산, 안양, 평택, 광명, 양주, 구리, 안성, 의왕			
			3분기 (8)	남양주, 의정부, 광주, 군포, 하남, 여주, 동두천, 가평			
			4분기 (1)	시흥			

### □ 협조요청 사항

- 소상공인과 소비자 모두에게 유익한 경기도 공공배달앱 '배달특급'의 많은 이용을 부탁드립니다



## 참고

## 경기도 공공배달앱 「배달특급」 이용 안내

## □ 배달특급의 특징



○ 서비스 시작 : 2020. 12. 1.

※ 앱 스토어(iOS), 플레이 스토어(AOS)에서 다운 가능

○ 배달앱 특징

구분	민간앱	배달특급	배달특급 장점
노출순서	깃발 꽂기 등 광고료 지불 시 노출	근거리 순, 주문건수 순 노출	사용자 위치기반 근거리순 또는 주문건수 순 노출 ▶ <b>공정 경쟁 유도</b>
리뷰	후기 작성	별점 리뷰	악의적 후기로부터 소상공인 부담 경감 ▶ <b>영업에 전념할 수 있는 환경 조성</b>
지역화폐 연계	결제 불가	결제 가능	지역화폐 온라인결제 가능 ▶ <b>사용자 편의성 증대</b>
API 개방	개방 없음	가맹점, 메뉴정보 API 개방 예정	스타트업 등에 API 제공 ▶ <b>사업 활성화에 기여</b>

## □ 주요혜택

○ (소상공인 혜택) 종전 민간앱 대비 가맹점 수수료 6~13% 저렴

○ (소비자 혜택) 지역화폐 할인 15%(충전시 10%+결제시 5% 할인쿠폰), 각종 할인 등

- 회원가입 3천원 할인쿠폰, 첫 구매 7천원 할인쿠폰

- 특급세권할인 10% 쿠폰제공(론칭 후 3주 동안)

- 농식품 100원 구매 이벤트(선착순 100명 / 경기도 회원 누구나)

## □ 참여 및 사용 방법

○ (소상공인) 배달특급 가맹점 고객센터(☎1599-9836)에 가맹 신청

○ (소 비 자) 앱 스토어(iOS), 플레이 스토어(AOS)에서 앱 설치 후 사용,  
배달특급 소비자 고객센터(☎1599-7572)에 불편사항 문의

# 삶의 균형 「경기도 워라밸링크」가 찾아드리겠습니다!

(자료제공: 경기도 일가정지원과 ☎ 031-8030-3115)

새로운 경기

공정한 세상



**삶\***  
**\*일 B** 경기도  
**워라밸 링크**

경기도워라밸링크 접속하고 워라밸 찾고!

## 일과 삶 어떻게

## 두마리 토끼를 잡을까?

삶의 균형 「경기도 워라밸링크」가 찾아드리겠습니다.

워라밸 정책 · 정보 소개

**주요 콘텐츠**

2020년 12월 20일

2020년 12월 20일

2020년 12월 20일

2020년 12월 20일

2020년 12월 20일

2020년 12월 20일

2020년 12월 20일

2020년 12월 20일

아동돌봄지도

**아동돌봄지도**

아동돌봄서비스 기관을 지역별로 확인하세요. 서비스 정보는 해당기관으로 문의하여 주세요.

본지 아동돌봄서비스 기관 (아동돌봄서비스 기관) (아동돌봄서비스 기관) (아동돌봄서비스 기관)



시군구 선택 | 읍면동 선택 | 돌봄기관 선택 | 연령 선택 | 기관명 검색

전체 | 전체 | 전체 | 전체 | 전체 | 전체

전문가 칼럼 · 상담

**온라인상담**

직장노력, 배우자관계, 자녀, 마음상담, 자폐장애 등 여러문의 고충 또는 궁금한 점을 문의해 주세요.

유한 | 전체 | 검색

총 666개의 항목이 있습니다.

번호	유형	제목	작성일	등록일	답변여부
998	직장노력	연차비사용시	2020-10-29	2020-10-29	답변완료
997	직장노력	[노동상담] 회사에서 전역 전직 사용 여부 문의드립니다.	2020-10-27	2020-10-27	답변완료
996	마음상담	두 명의 상사가 상반된 지시를 할 경우 어떻게 해야 할까요?	2020-10-26	2020-10-26	답변완료
995	직장노력	실업급여 질문요	2020-10-15	2020-10-15	답변완료

워라밸 서비스 신청

**서비스 신청**

워라밸 관련 서비스를 신청해주세요.

신청대상

신청방법

신청기간

신청대상

신청방법

신청기간

신청대상

신청방법

신청기간

신청대상

신청방법

신청기간

나의 일. 삶. 씬.

위로와 상담이 필요하다면!!

다양한 워라밸 서비스가

필요하다면!!

**이용 방법**

경기도워라밸링크 [www.13b.gg.go.kr](http://www.13b.gg.go.kr)

접속 후, 워라밸 서비스를 확인하세요!



다าวน์โหลด하기

Google Play



App Store에서

다าวน์โหลด 하기

# (6월 1일부터) 주택 임대차 계약 신고제 시행

(자료제공: 경기도 토지정보과 ☎ 031-8008-4947)



계약서만 있으면 임대차신고로 확정일자까지 한번에!

## 주택 임대차 계약 신고

아직도 확정일자 받으러 행정복지센터 방문하세요?  
**이제는 온라인으로 확정일자를 받으세요!**



### | 신고 시행일 |

2021년 6월 1일(화)

### | 신고 의무인 |

임대차계약당사자 : 임대인·임차인 공동신고(위임신고 가능)

### | 신고 대상 |

- 1 「주택임대차보호법」 제2조에 따른 주택
- 2 수도권(서울특별시·인천광역시 및 경기도), 광역시, 도(군 단위 제외)  
세종특별자치시, 제주특별자치도
- 3 보증금 6천만원 또는 월차임 30만원을 초과하는 주택 임대차 계약

### | 신고 서류 |

주택 임대차 계약 신고서, 주택 임대차 계약서(확정일자 부여 시 필요)

### | 신고 방법 |

부동산거래관리시스템(<http://rtms.molit.go.kr>) 온라인신고 또는  
주택 소재 신고관청(읍·면·동·출장소) 방문신고

### | 제재 사항 |

미신고(지연사예 포함) 또는 거짓신고 시 100만 원 이하의 과태료  
※ 부동산거래전자계약시스템으로 임대차 계약을 체결한 경우 임대차 계약의 신고로 간주

**주택 임대차 신고 콜센터 1588-0149**

기타 자세한 사항은 부동산거래관리시스템(<http://rtms.molit.go.kr>) 또는  
관할 기초지자체(읍면동)로 문의하시기 바랍니다.

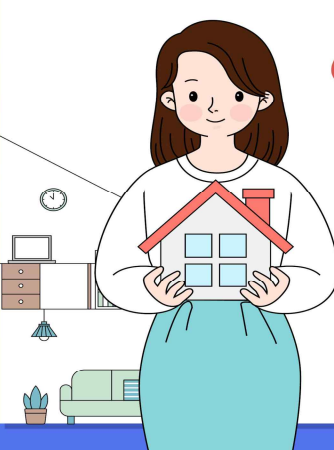




## ‘부동산 거래 꿀팁’ 안내

(자료제공: 경기도 토지정보과 ☎ 031-8008-4946)


새로운 경기 > 긍정적인 세상




### ‘강통전세’가 의심되면 무료상담 신청

신속 다가구, 빌라, 다세대주택 강통전(월)세가 의심되면  
‘강통전세 피해예방 상담센터’에서 무료상담

강통전세 피해예방 상담센터



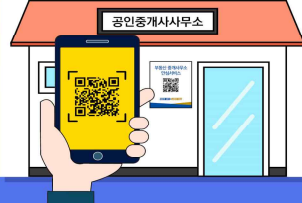
새로운 경기 > 긍정적인 세상




### 공인중개사 명찰 및 중개사무소 QR코드 확인

1) 명찰 확인  
→ 개업공인중개사(대표),  
소속공인중개사 확인

2) 중개사무소 외부에 부착된 QR코드 확인  
→ 정상 등록된 중개사무소 확인





새로운 경기 > 긍정적인 세상



### ‘부동산 전자계약’으로 부동산 계약서 작성

- ✓ 대출 우대금리, 전세보증, 등기대행수수료 할인 등 경제적!
- ✓ 확정일자, 부동산 거래신고 자동 신청으로 편리!
- ✓ 계약서 위·변조 방지 등 안전!

부동산 전자계약






새로운 경기  긍정적인 세상

## 국민기초생활수급자

# 부동산 중개보수 지원



- ✓ **지원대상** : 국민기초생활수급자
- ✓ **지원기준** : 2억원 이하 주택거래
- ✓ **지원금액** : 중개보수 최대 30만원 지원

 경기부동산포털




새로운 경기  긍정적인 세상

## 주택 임대차(전월세) 신고제



- ✓ **신고인** : 임대인+임차인(계약체결 후 30일 이내 공동신고)
- ✓ **대상주택** : 「주택임대차보호법」 제2조에 따른 주택
- ✓ **대상금액** : 보증금 6천만원 또는 월차임 30만원 초과
- ✓ **신고방법** : 부동산거래관리시스템 온라인신고 또는 읍·면·동·출장소 방문신고
- ✓ **확정일자 자동 부여 / 신고 위반시 과태료**  
※ 용인시 기흥구 보정동 '21.4.19.부터 시범운영

'21. 6. 1. 시행


 임대차 신고

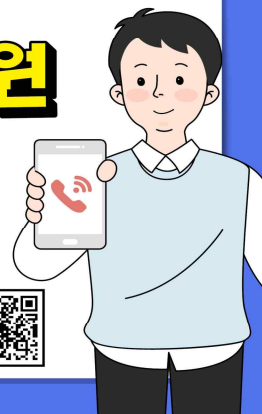


새로운 경기  긍정적인 세상

## 부동산거래 거짓신고, 신고포상금 최고 1,000만원



 경기부동산포털



# 상가건물 임대차보호법 및 임대차3법 전문상담센터 운영

(자료제공: 경기도 법무담당관 ☎ 031-8008-2246)

## 임차인·임대인 갈등 조정 경기도가 도와드립니다



경기도가 상가건물임대차보호법 개정안 통과, 임대차3법 시행으로 인해 야기되고 있는 혼란을 최소화하고 임대인과 임차인 간 발생할 수 있는 분쟁의 원활한 협의를 돕기 위해 각각의 전문상담센터를 운영합니다.

우선 지난 2017년부터 운영 중인 **상가임대차 분쟁조정위원회**에서는 임대료 조정 관련 상담, 임대료 감액 청구 조정 지원 등을 받을 수 있습니다.

### 전화 및 방문 상담은

경기도 무료법률상담실(031-8008-2246) 또는 경기도 콜센터(031-120)를 통해 가능합니다.

분쟁 조정을 신청하려면 경기도 홈페이지(민원>민원서비스>무료법률상담>상가 임대차 분쟁조정)에 게시된 신청서를 작성해 경기도 상가임대차분쟁 조정위원회(수원시 팔달구 효원로 1 법무담당관)로 제출하면 됩니다.

## 상가건물임대차보호법 개정안이란?

코로나19가 전국적으로 유행하게 되면서 상대적으로 여유가 있는 상가임대인들이 상가임차인들을 도와주는 '착한 임대인'의 개념을 적용한 법안

### \*주요개정내용

- 1) 임차인이 6개월 기간 동안 연체한 차임액을 지급하지 못하더라도 아무런 불이익 없이 연체액을 연기할 수 있는 조건이 포함됨
- 2) 경제사정의 변동 원인으로 '감염병의 예방 및 관리에 관한 법률' 제2조 제2호에 따른 '제1급감염병'이라는 표현을 정확하게 적시해 최근 제1급감염병으로 등재된 코로나로 인한 경제사정의 악화를 차임 감액 청구의 근거로 삼을 수 있도록 함

## 임대차3법이란?

계약갱신청구권제\*, 전월세상한제\*, 전월세신고제\* 등을 핵심으로 하는 주택임대차보호법 개정안과 부동산 거래신고 등에 관한 법률 개정안으로 지난 2020년 7월 31일부터 시행됨

\*계약갱신청구권제: 임차인(세입자)에게 2년 기한으로 기존의 전·월세 계약 연장을 1회 요구할 수 있는 권리 제공

\*전월세상한제: 임대인(집주인)이 계약을 연장할 때 전세금이나 월세를 기존 계약 금액 대비 5% 이상 올릴 수 없게 제한을 둠

\*전월세신고제: 주택 임대차계약을 맺으면 30일 내로 계약당사자와 보증금, 임대료, 계약금·중도금·잔금 납부일 등의 계약사항을 관청에 신고해야 함

경기도가 대한변호사협회, 민주사회를 위한 변호사모임, 한국공인중개사협회와 협력해 운영 중인 임대차3법 상담센터에서는 임대차 관련 내용을 모두 무료상담 받을 수 있습니다.

상담센터는 경기도 무료법률상담실(031-8008-2246), 경기도 열린민원실(031-8008-2255), 경기도청 북부청사 종합민원실(031-8030-2255) 등 총 3곳이며, 도민이 전문가와 직접 전화상담을 하는 방식으로 운영될 예정입니다.

상담은 평일 오전 10시부터 12시, 오후 2시부터 5시까지 전화로만 가능합니다.

정확한 사전정보, 전문적인 판단을 제공해 임차인과 임대인 간 발생하는 갈등을 원만하게 해소하는 데 큰 도움이 될 것으로 기대되는 경기도 상가임대차 분쟁조정위원회, 임대차3법 상담센터에 많은 관심 부탁드립니다.

## 경기도 산후조리비 지원사업 확대 운영

(자료제공: 경기도 건강증진과 ☎ 031-8030-3272)

아이 낳기 좋은 경기도

10월 15일부터 거주기간 상관없이  
출생아 **1인당 50만원** 지역화폐 지급



출산가정의 경제적 부담을 덜어주고자 시행 중인 ‘경기도 산후조리비 지원사업’의 지원대상이 2020년 10월 15일부터 거주기간에 상관없이 도내에서 출산하는 모든 가정으로 확대됩니다. 이에 따라 출생일이 12개월을 초과하지 않았고, 아이가 출생일 및 신청일 현재 경기도에 주민등록상 주소를 두고 있는 가정이면 출생아 1인당 50만원의 산후조리비를 지원받을 수 있습니다.

### 경기도 산후조리비 지원사업 지원대상

#### 기존

부 또는 모가 경기도에서  
1년 이상 거주한  
출산가정에 한해 신청 가능

#### 개정

(2020.10.15일부터 시행)

거주기간 제한 없음

신청방법은 사전신청 등 별도의 절차 없이 출생신고 시 거주 읍면동 행정복지센터에서 동시에 진행되며, 자격확인 등의 절차를 거쳐 지역화폐(지류 또는 카드)로 지급받게 됩니다. 다태아의 경우 출생아 수에 따라 50만원의 배수로 지급되며, 산모·신생아 건강관리 지원 및 해산급여 수급권자와 중복지급도 가능합니다. 지원대상 확대로 기존 대비 약 9,000명 내외의 출생아 가정이 더 지원받을 수 있을 것으로 기대되는 ‘경기도 산후조리비 지원사업’에 많은 관심 부탁드립니다.

## 경기도 응급의료 전용헬기(닥터헬기) 주민 협조

(자료제공: 경기도 보건의료정책과 ☎ 031-8008-4777)

### □ ‘닥터헬기’란?

- 심한 외상 등 중증응급 환자의 소생에 필요한 전문 응급처치와 신속한 이송을 제공하기 위해 전문 의료진이 탑승해 출동하는, 일명 ‘날아다니는 응급실’로 불리는 응급의료 전용 헬리콥터입니다.
- 365일 24시간, 119구조·구급 서비스와 연계하여 운영합니다.



### □ 주민 협조사항 1 : 헬기 이착륙 시, 안전에 주의해 주세요!

- 닥터헬기는 헬리콥터가 착륙할 수 있는 공터가 있는 시민공원, 학교운동장 등 우리 생활 주변 시설을 이착륙장으로 사용하고 있습니다.
- 닥터헬기나 소방헬기 등 출동 시 안전사고 예방을 위하여, 아래 주의사항을 꼭 기억해 주십시오.

1. 헬기가 이륙 또는 착륙할 때에 매우 강한 하향풍이 발생하므로, 현장의 **119소방대원 및 경찰의 지시에 따라 신속하게 안전지대로 이동**하여 주십시오.
2. 헬기 착륙지점에서 30m이상 가능한 멀리 떨어지고, 특히 헬리콥터 꼬리 방향으로 절대로 다가가지 않아야 합니다.
3. 헬기 이착륙 시 안전사고 예방을 위하여 핸드폰 등 촬영은 자제하여 주시기 바랍니다.
4. 자녀와 함께 있는 보호자는 자녀를 안전하게 통제하여 주시기 바랍니다.

### □ 주민 협조사항 2 : 헬기 소음, 생명을 구하는 소리입니다!

- ‘닥터헬기’는 우리 가족의 생명을 구하기 위해 긴급하게 출동합니다. 헬기소음이 발생하더라도, 나와 가족의 안전을 기원한다는 마음으로 잠시만 참아주세요!



# 경기도 물정보시스템 안내

(자료제공: 경기도 수자원본부 수질정책과 ☎ 031-8008-6933)

## 우리 동네 수질정보, 안심 약수터 위치 등 물에 대한 궁금증을 한 번에!

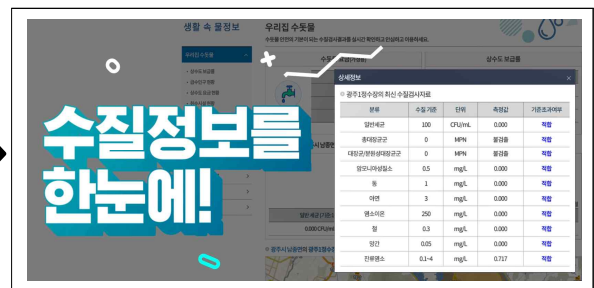
‘경기도 물정보시스템(<https://water.gg.go.kr>)’

### ○ ‘경기도 물정보시스템’ 2020년 6월 5일 서비스 개시

- 수돗물 수질, 물놀이 분수시설, 약수터, 수변 산책로, 생태하천 정보 등 물 이용 관련 정보 통합 제공, 도민들의 생활밀착형 물 관련 정보 이용 편리성 강화

### □ 생활 속 물정보

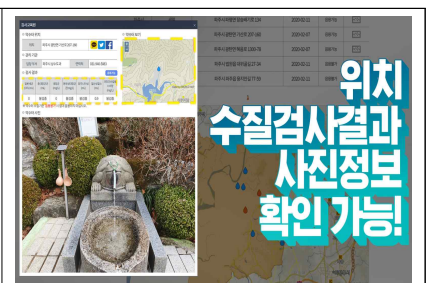
- 우리집 수돗물 : 우리집과 가장 가까운 정수장의 수질정보 등 확인



- 안심 물놀이 시설 : 집 근처 물놀이 가능한 곳의 위치, 운영기간, 수질정보 등 확인



- 우리동네 약수터 : 음용 가능한 약수터를 검색하고 사진과 지도를 통해 확인



- 아름다운 물길 : 산책로, 생태하천, 습지 등 집 주변의 갯기 좋은 수변산책로 확인



## □ 도민참여Hot정보, 팔당전망대

- 도민참여Hot정보 : 녹슨상수도관 개량지원, 수도꼭지 수질검사 등을 신청할 수 있는 정보 제공 등
  - 팔당전망대 : 팔당전망대 소개 및 단체관람 신청 등
- ※ 코로나19로 인해 임시휴관 중이므로 단체관람신청은 추후 이용가능



## □ 접속 방법

- <https://water.gg.go.kr> 접속 또는 검색창에 “경기도 물정보시스템” 검색



# 사회적가치 생산품 공동브랜드 "경기 착착착"

(자료제공: 경기도 특화기업지원과 ☎ 031-8030-3042)

○ 사회적가치 생산품이란 장애인기업 및 사회적경제기업 생산품, 중증장애인생산품, 자활생산품, 노인생산품 등 취약계층이 만든 사회적 의미가 담긴 물품이나 용역 등을 의미합니다. 경기도가 사회적가치 생산품의 가치와 의미를 효과적으로 전달하기 위해 공동브랜드 '경기 착착착'을 개발, 생산품 홍보 및 온·오프라인 판로지원에 나섭니다.

- ▶ 경기도 사회적가치 생산품 쇼핑 가이드 북(e-book) : [http://ebook.gg.go.kr/20200803\\_122905/](http://ebook.gg.go.kr/20200803_122905/)
- ▶ 경기도청 유튜브 : 착한 사람들의 착한 마음이 담긴 착한 소비
- ▶ 온·오프라인 판로지원 사업 신청 문의 : 경기도주식회사 (031-5171-5556)



## ① 공동브랜드 개발

- 착한사람이 만드는 착한상품이 착한소비로 이어져 공정한 세상을 만들어 가는 상생의 의미

## ② 공동카달로그, 홍보영상 제작 등 공동홍보 및 마케팅 추진

- 효과적인 홍보를 위해 카테고리(식품, 생활용품, 의류잡화, 화장품·방향제, 복사용지 등) 분류를 통한 생산품 기준의 홍보물 제작
- 사회적가치 생산품 및 공동브랜드를 인터뷰 촬영, 그래픽 등을 사용해 홍보

## ③ 온·오프라인 판로지원 사업

- 온라인 유통망 입점 및 마케팅 지원
  - 오픈마켓, 소셜마켓, 스토어팜 등 입점 및 기획전, 쿠폰제공 등 지원
- 시흥바라지마켓 입점 및 플리마켓 행사 지원
  - 기획행사, 프로모션 등 마케팅 이벤트 추진
- 공공기관 매점 및 복지몰 입점 지원



## 폐기물 불법 투기자 현상수배 및 공익제보 포상금 지급안내

(자료제공: 경기도 자원순환과 ☎ 031-8008-3471)

경기도에서는 아래지역에 폐기물 불법 투기 행위자를 현상수배 합니다.  
불법투기 행위를 목격하신 분은 경기도(자원순환과) 또는 관할 시·군  
환경부서에 제보하시면 비밀보장과 함께 포상금을 지급합니다.

### ■ 대상지역

연번	투기 장소	발견일	투기 물량	폐기물 처리여부
1	화성시 향남읍 상신리 40-1	'17. 5.	폐합성수지 약380톤	완료('19.5월)
2	연천군 청산면 장탄리 210	'18. 5.	혼합폐기물 약200톤	완료('19.12월)
3	연천군 연천읍 옥산리 33	'18. 5.	혼합폐기물 약300톤	완료('20.5월)
4	포천시 화현면 명덕리 411	'18. 8.	폐합성섬유 약738톤	완료('20.10월)
5	포천시 일동면 기산리 산66-1	'18.11.	폐합성섬유 약79톤	완료('20.11월)

### ■ 포상금액

제보대상 행위	포상금액	지급 결정
폐기물 불법 투기 행위자	<b>최대 2억원</b>	법원판결 결과 후 심의 의결

※ 지급한도액 : 포상금 지급 규정과 심의 의결에 따른다.

### ■ 접수기간 : 연중

### ■ 제보방법 : 경기도(자원순환과) 또는 관할 시군 환경부서

- 방문, 우편, 인터넷(공익제보 핫라인 공정경기 2580 : [hotline.gg.go.kr](http://hotline.gg.go.kr))

※ 제보자 인적사항을 변호사에게 밝히고 신고를 대리할 수 있음

### ■ 제출서류 : 불법 행위신고서, 적발 증거물, 현장 사진 등 증빙자료

기타 자세한 사항은 경기도 자원순환과(☎031-8008-3471) 또는 각 시·군  
환경부서로 문의하여 주시기 바랍니다.



# 경기도 환경오염행위 신고포상금 운영 안내

(자료제공: 경기도 자원순환과 ☎ 031-8008-3471)

경기도에서는 사업장폐기물 투기, 매립, 소각 등 불법행위\*신고자에게 포상금을 지급합니다. \* 폐기물관리법 제8조제1항·제2항 위반

불법 행위를 목격하신 분은 경기도(자원순환과) 또는 관할 시·군 환경 부서에 제보하시면 비밀보장과 함께 포상금을 지급합니다.

## ◆ 포상금 지급기준(경기도 환경오염행위 신고 및 포상에 관한 조례 [별표])

구 분		포 상 금	비 고
징역형 (금고형)	2년 이상	300만원	포상금 결정은 법원의 1심 선고를 기준으로 함
	2년 미만	200만원	
벌금형		벌금액의 100분의 10 (단, 최고 200만원)	
선고유예		20만원	
기소유예		10만원	
허가취소 등의 행정처분		20만원	행정처분의 조치 확인

## ◆ 포상금 지급 절차

신고포상금 운영계획 수립 (도)	민원신고접수 및 처리결과 통지 (시·군)	행정처분 및 1심 선고에 따른 지급 신청 (시·군)	포상금 지급 예정자 결격조치(도)	포상금 지급 (도)
'21. 1월	연 중	매월 1회	매월 1회	매월 1회
• 운영계획 수립 및 시·군 안내 (도→시·군)	• 처리결과 통지 (시·군→신고인)	• 행정처분 및 1심 법원 선고에 따른 포상금 지급 신청 (시·군→도)	• 개인정보수집 및 이용제공 동의 및 결격사항조회 (도→전국)	• 지급결정 통보 및 계좌입금 (도→시·군, 신고인)

## ◆ 신고포상금 지급 제외 대상(경기도 조례 제5조제1항 각호)

1. 환경관련 업무를 담당하는 공무원 및 경찰공무원이 신고를 한 경우
2. 도 및 시·군의 환경분야 감시원으로 위촉되어 별도의 수당이 지급되는 경우
3. 허위 또는 익명으로 신고를 한 경우
4. 신고인과 피신고인 사이에 분쟁이 있는 경우
5. 이미 수사 또는 조사 중이거나 조치된 사항에 대하여 신고한 경우
6. 다른 법령에 의하여 포상금이 지급된 경우



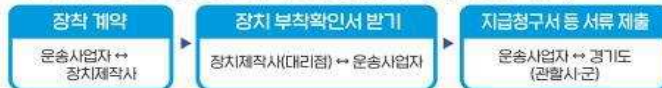
# 사업용 화물(특수)자동차 차로이탈경고장치 장착 지원

(자료제공: 경기도 물류항만과 ☎ 031-8008-3397)



## 경기도 화물(특수)자동차 차로이탈경고장치 장착 보조금 지원 안내

- 지원대상** 2020년 ~ 2021. 6월까지 신규제작·조립·수입되는 노란색 번호판의 차로이탈·전방추돌 경고장치가 없는 **차량총중량 20톤 초과 화물·특수자동차** 중  
 ▶ 4축 이상인 일반형·벤형 화물자동차 및 견인형 특수자동차  
 ▶ 모든 축의 특수용도형 화물자동차 및 구난형·특수작업형 특수자동차
- 지원기기** [차로이탈경고장치 부착지원 보조금 업무처리지침]에 따른 물리 및 성능규격 시험에서 적합제품을 받은 장치 ※ 세부목록 참조
- 지 원 액** 차로이탈경고장치(부착비 포함) 비용 중 **80%(최대 40만원)**, 자부담 별도
- 신청방법** 신청기관: 경기도 내 관할 사군  
 지급시기: '20. 6월 신청 분부터 '21. 6월 말까지(예산소진시까지)



**서류 제출방법:** 관할 사군 방문 또는 우편접수(등기우편 권고)

**제출서류:**

**직접 준비 서류**

- 차로이탈경고장치지급청구서(운송사업자용/위·수탁차주용\*)
- \*위·수탁차주 신청시 "차로이탈경고장치 보조금 청구 위임 동의서" 추가 제출
- 장착비용 증빙서류\*
- (신용카드 전표, 입금확인서, 전자세금계산서, 현금영수증 사본 중 택1)
- \*간이영수증 및 분할영수증 불가
- 통장사본 1부

**제작사(대리점)에서 받을 서류**

- 차로이탈경고장치 부착 확인서 / 차로이탈경고장치 장착 체크리스트 / 시험성적서
- 장착사진 2장: ①차량 번호판이 확인될 수 있는 차량외부 전면  
 ②장치 장착(시리얼넘버 포함) 확인가능한 차량 내부 사진 1장)

### 왜 장착해야 하나요?

- 차로이탈·전방추돌 경고장치가 위험을 감지·안내하여 출몰운전을 예방합니다
- 대상차량이 해당 기기를 장착하지 않을 경우 「교통안전법」에 따라 **과태료**가 부과됩니다  
 (1차 50만원, 2차 100만원, 3차 150만원)

## 공동주택 보수공사, 전문가에게 직접 배운다

(자료제공: 경기도 공동주택과 ☎ 031-8008-4917)

도에서는 공동주택 공용시설 보수공사와 관련하여 입주자 및 관리주체가 보수공사 시 알아야 할 주요사항 등 전문가의 기술노하우를 공유하고자 안내책자(전자책)와 교육동영상을 제작하여 무료로 배포합니다.

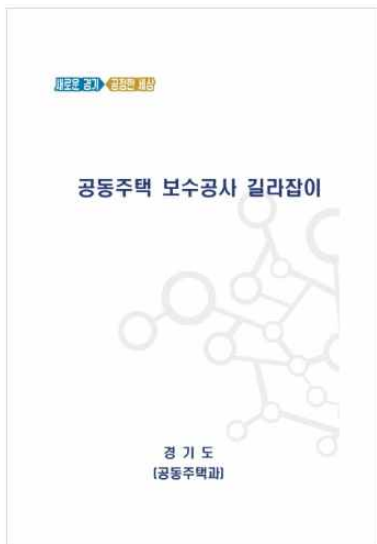
### ○ 「공동주택 보수공사 길라잡이」

- 경기도 전자책([www.ebook.gg.go.kr](http://www.ebook.gg.go.kr)) : 「경기도 전자북」 > 통합 검색창에 “공동주택 보수공사 길라잡이” 검색
- 경기도 홈페이지([www.gg.go.kr](http://www.gg.go.kr)) : 분야별 정보 > 도시·주택·토지 > 주택·건축 > 공동주택기술자문단 > 공동주택 보수공사 길라잡이 열람 및 다운로드

### ○ 「공동주택 보수공사 안내」 교육 동영상

- 경기도 지식([www.gseek.kr](http://www.gseek.kr)) : 「경기도 지식」 > 통합 검색창에 “공동주택 보수공사 안내” 검색
- 경기도 홈페이지([www.gg.go.kr](http://www.gg.go.kr)) : 분야별 정보 > 도시·주택·토지 > 주택·건축 > 공동주택기술자문단 > 공동주택 보수공사 안내 온라인 교육

#### < 전자책 >



#### < 교육 동영상 >



# 경기도 소규모 공동주택 유지관리지원 사업

(자료제공: 경기도 공동주택과 ☎ 031-8008-4795)

새로운 경기 ▶ 공정한 세상

## 경기도 소규모 공동주택 유지관리지원 사업



경기도와 시·군이 노후 소규모 공동주택 주거환경 개선을 위하여 보수비용을 지원합니다.

※ 2020년도 23개 시·군 297단지 소규모 공동주택에서 보조금 지원 혜택을 받았습니다.

🔧 **지원대상** : 사용검사(승인) 후 15년 경과된 150세대 미만 공동주택(아파트, 다세대, 연립주택 등)

① 공동주택관리법에 의한 비의무관리대상 공동주택

② 건축법에 의해 건축허가 받은 30세대 미만 공동주택

※ 단, 임대사업자 공동주택 및 정비사업 등으로 지정된 구역 내 소규모 공동주택 제외

🔧 **지원내용** : 옥상(방수), 도색, 담장 등 단지 내 공용시설물 유지보수비 지원

🔧 **지원금액** : 사업승인 공동주택 **단지 당 최대 4000만원**

건축허가 공동주택 **동(棟) 당 최대 1600만원**

※ 추가 사업비는 시·군비 또는 단지 자체 부담비 등을 반영하여 추진

🔧 **신청기간** : 2021. 1월 ~ 12월

🔧 **신청방법** : 공동주택 소재지 해당 시청 또는 군청(주택 및 건축부서)에 신청

※ 제출서류 : 시·군별 보조금 지원신청서 및 구비서류

🔧 **신청인** : 입주자등의 과반수이상 동의를 받은 대표자

🔧 **지원신청 및 선정절차**



※ 보조금 지원 시기는 시·군별 자체계획에 따라 상이함

☎ **신청문의** : 시·군 민원콜센터 또는 시·군 주택 및 건축부서

※ 시·군별 사업 추진계획이 상이하므로 세부사항(지원내용 및 일정 등)은 해당 시·군 문의

## - 인감제도보다 안전하고 편리한 - 「본인서명사실확인제」 이용 안내

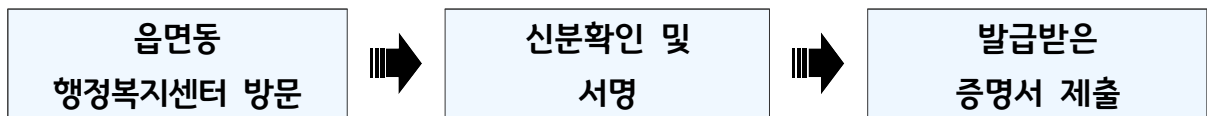
(자료제공: 경기도 열린민원실 ☎ 031-8008-2256)

### □ ‘본인서명사실확인제’란?

인감증명서와 효력 동일, 본인이 서명했다는 사실을 행정기관에서 확인해 주는 제도.  
전국 시군구 및 읍면동에서 본인 확인 시 서명만으로 발급(대리발급 불가)

### □ 발급은 이렇게 합니다!

#### ○ 발급절차



#### ○ 수수료 : 600원

### □ 인감증명서 보다 이런 점이 좋습니다!

	인감증명서 이런 점이 불편해요!	본인서명사실확인서 이런 점이 편해요!
<b>안전합니다!</b>	대리발급 및 위변조로 인한 부정발급	본인만 발급가능 부정발급은 No!
<b>어디서나!</b>	인감도장 사전신고는 주민등록상 주소지에서만 가능해요	본인서명은 사전신고가 필요없습니다.
<b>간편합니다!</b>	인감도장 사전 신고가 필요해요	본인 신분증만 가지고 행정복지센터로 Go!Go!
<b>도장 NO!</b>	인감도장을 분실하거나 잊어버리고 안 가져오면 발급이 안돼요	서명으로 간편하게! 도장 휴대는 No! No!
<b>행정비용 절감</b>	대장 보관·관리 등 행정비용이 연간 약 2,000억원	대장 보관·관리가 필요 없어서 행정비용을 절감할 수 있습니다!

집에서  
편하게  
온라인 신청!

#### \* 온라인은 전자본인서명확인서!

- 정부24에서 본인서명사실확인서를 온라인으로 발급받을 수 있습니다.
- 행정기관(중앙, 지방), 공공기관 등에서 이용 가능합니다.
- 수수료는 무료!



## 참고

## 본인서명사실확인제 홍보포스터

새로운 경기 &lt;공정한 세상&gt;

인감보다 안전하고 편리한 '본인서명사실확인제'를 아시나요?

# 본인서명사실확인서

## 인감증명서 대신 사용하세요

- 신분증만 있으면  
주민센터에서 바로 발급



- 인감증명서와 동일한 효력



### ★ 본인서명사실확인서 이렇게 좋아요!

- ☒ 금융기관대출·부동산 등기·차량등록  
간편하게 사용 가능
- ☒ 인감제도의 비효율성과 위변조  
대리발급 등 부작용 해소

본인서명사실확인서

성명 (홍길동) 서명 홍길동

주민등록번호

주소

부동산  
관련 용도

금융  
관련 용도

그 외  
용도

성명

위임받은  
사람

비고

발급번호

위 본인의 서명사실을 확인합니다.



## 불법 폐기물(투기·방치) 신고 안내

(자료제공: 경기도 민생특별사법경찰단 ☎ 031-8008-5036)

### ◆ 폐기물 무단 투기 및 방치 행위 연중 수사합니다!

- (수사대상) 폐기물 투기, 매립, 방치
- (주요사례)
  - 야산, 폐축사 등 인적이 드문 곳에 집게차량, 덤프트럭을 이용하여 폐기물 투기
  - 임차한 토지, 창고에 재활용이 불가능한 폐기물을 대량으로 야적한 후 도주
  - 식당에서 수거한 남은 음식물을 빈 축사, 국유지에 무단 방치하거나 매립
  - 새벽, 휴일에 덤프트럭으로 운반한 건설 폐기물 등을 농지 매립
- (처벌사항) 7년 이하의 징역, 7천만원 이하의 벌금

### ◆ 경기도 민생특별사법경찰단으로 신고해주세요!

– ‘ 방치’가 경우 –

- ① 무단투기 및 방치행위 관련 동영상 및 사진 확보  
(일시, 장소, 운반차량<차량종류, 차량번호>, 폐기물 종류 및 내용 등)
- ② 경기도 ‘특별사법경찰단 홈페이지’ 및 ‘경기도 콜센터(031-120)’ 신고  
☎ (홈페이지) [https://www.gg.go.kr/gg\\_special\\_cop](https://www.gg.go.kr/gg_special_cop) → 신고제보 → 신고하기



토지임차 후 폐기물 대량 투기



빈 축사에 혼합폐기물 무단투기



임차창고에 음식물쓰레기 방치

### <민생특별사법경찰단 수사팀 및 관할 시군>

수사팀	관할 시군	연락처	수사팀	관할 시군	연락처
수사1팀	수원, 화성	031-8008-8687	수사7팀	안산, 시흥, 광명	031-369-1570
수사2팀	용인, 오산	031-324-5309	수사8팀	평택, 안성	031-8008-8672
수사3팀	안양, 과천, 군포, 의왕	031-8045-2926	수사9팀	고양, 파주	031-8008-8661
수사4팀	부천, 김포	032-625-7904	수사10팀	의정부, 양주, 동두천	031-850-5863
수사5팀	성남, 광주, 하남	031-729-4945	수사11팀	남양주, 구리, 가평	031-590-8962
수사6팀	여주, 이천, 양평	031-8008-8082	수사12팀	포천, 연천	031-8008-8194

# 2021년 민생분야 불법·불공정행위 수사계획

(자료제공: 경기도 민생특별사법경찰단 ☎ 031-8008-5036)

새로운 경기 > 공정한 세상

## 공정하고 안전한 경기도 2021년 민생 5대 분야 수사계획



### 환경·폐기물

- 불법 방치·투기 행위 연중 수사
- 폐기물 불법처리 과정 집중점검
- 미세먼지·폐수·유해화학물질 불법 배출 사업장 단속



### 먹거리 안전

- 배달음식·즉석식품 제조업체, 대형 외식업체, 농축수산물 원산지 둔갑 등 단속



### 자연보호

- 산지 불법 점용, 개발제한구역 및 하천·계곡, 바다, 자연공원 내 불법행위 등 수사



### 생명존중

- 불법 개도살 등 동물 학대행위 수사
- 불법 개설 의료기관(사무장병원·약국) 등 수사



### 생활안전

- 대형 건축현장 소방 불법공사 수사
- 불법 위험물 취급 및 미승인 소방용품 판매업체 수사
- 불법 숙박업 영업 등 수사

# 인권침해는 경기도 인권센터에 상담하세요!

(자료제공: 경기도 인권담당관 ☎ 031-8008-2340)

○ 여러분의 인권지킴이 경기도!

○ 직장내 괴롭힘, 차별 등 인권침해는 경기도 인권센터에 상담하세요!

## ☞ 인권침해 상담신청은?

- 방문 : 경기도 수원시 팔달구 효원로 1 경기도청 구관 103호 경기도인권센터
- 전화 : 031-8008-2340
- 이메일 : ggihrc@korea.kr
- 홈페이지 : www.gg.go.kr/humanrights

○ 인권침해, 차별이란 무엇인가요?

## ☞ 인권침해란?

- 「헌법」 및 법률에서 보장하거나 대한민국이 가입·비준한 국제인권조약 및 국제관습법에서 인정하는 인간으로서의 존엄과 가치 및 자유와 권리\*를 침해하는 행위를 말합니다.

\* 인간의 존엄과 가치, 행복추구권, 평등권, 신체의 자유, 거주 이전의 자유, 직업선택의 자유, 주거의 자유, 사생활 비밀의 자유, 통신의 자유, 양심의 자유, 종교의 자유, 표현의 자유, 학문과 예술의 자유 등

## ☞ 차별이란?

- 합리적인 이유 없이 성별, 종교, 장애, 나이, 사회적 신분, 출신 지역·국가·민족, 용모 등 신체조건, 혼인여부, 임신 또는 출산, 가족형태 또는 가족상황, 인종, 피부색, 사상 또는 정치적 의견, 형의 효력이 실효된 전과(前科), 학력, 병력(病歷) 등 이유로 고용, 재화 등의 공급이나 이용, 교육·훈련을 우대·배제·구별하거나 불리하게 대우하는 행위 및 성희롱 행위를 말합니다.



VOICEYE  
보이스아이 코드는  
사라짐에인, 자식매자, 다문화가족을 위해  
해당 내용을 음성 변환 및 번역해주는  
2가지 서비스를 제공합니다.

새로운 경기 > 공정한 세상

# 여러분의 인권지킴이 경기도

폭언, 모욕, 직장에서의 갑질과 괴롭힘  
사생활·종교의 자유 침해, 서약서 강요, 휴가 사용제한  
CCTV 감시, 개인정보 무단수집·제공  
차별, 비하발언

경기도 인권센터에  
상담하세요!



☎ 전 화 | 031-8008-2340

🌐 홈페이지 | [gg.go.kr/humanrights](http://gg.go.kr/humanrights)

✉ 이 메 일 | [gghrc@korea.kr](mailto:gghrc@korea.kr)

※ 제 3자, 익명 상담 가능

# 성폭력피해자 지원 사업안내

(자료제공: 경기도 여성정책과 ☎ 031-8008-2735)

## ○ 성폭력 피해자 지원 절차

성폭력 발생	지원기관	지원내용
↓		
초기지원	<ul style="list-style-type: none"> <li>■ 여성긴급전화 1366</li> <li>■ 경찰신고 112</li> </ul>	<ul style="list-style-type: none"> <li>○ 사건 처리 절차 안내</li> </ul>
↓		
의료지원	<ul style="list-style-type: none"> <li>■ 성폭력 전담 의료기관</li> <li>■ 해바라기센터</li> </ul>	<ul style="list-style-type: none"> <li>○ 응급처치·증거채취(응급키트)</li> <li>○ 임신여부·성병 감염여부 검사</li> <li>○ 신체·정신적 치료</li> </ul>
↓		
상담지원 및 보호시설	<ul style="list-style-type: none"> <li>■ 성폭력 상담소</li> <li>■ 성폭력피해자 보호시설</li> </ul>	<ul style="list-style-type: none"> <li>○ 피해신고 접수·상담</li> <li>○ 수사기관, 법원 동행</li> <li>○ 의료기관·보호시설 연계</li> <li>○ 숙식 제공 및 치료회복 지원</li> </ul>
↓		
심리치료 및 법률지원	<ul style="list-style-type: none"> <li>■ 상담소 및 해바라기센터</li> <li>■ 대한법률구조공단</li> <li>■ 대한변협법률구조재단</li> </ul>	<ul style="list-style-type: none"> <li>○ 전문가 상담, 심리치료</li> <li>○ 미술·음악치료, 심신회복캠프</li> <li>○ 법률상담 및 법률구조 지원</li> </ul>
↓		
종결	※ 반드시 순서대로 이용해야 하는 것은 아니며, 피해자 의사 또는 사안의 시급성에 따라 순서를 정하거나 동시에 이용가능하고 기관별 취사선택도 가능	



## 농약 구매자가 꼭 알아야 할 사항

(자료제공: 경기도 친환경농업과 ☎ 031-8008-5448)

### 1. 농약판매업체는 농약을 판매할 경우 구매정보\*를 반드시 기록해야 하며 구매정보를 기록하지 않은 경우 농약관리법 위반입니다.

- 구매 정보: 구매자의 이름·주소·연락처, 품목명, 판매일자, 판매량, 구매자의 사용대상 농작물

\* 관련규정: 농약관리법 제23조의2 및 동법 시행규칙 제24조의3

\* 농약 용기·포장의 크기가 50ml(g) 이하 소포장 농약은 기록 제외

### 2. 따라서, 농약 구매자께서는 농약 구매 시 농약판매업자에게 이름, 주소, 연락처를 반드시 제공해야 합니다. 해당 정보를 제공하지 않을 경우 농약을 구입할 수 없습니다.

- 구매자가 개인인 경우 개인정보 이용동의서를 꼭 작성해야 합니다.

\* 개인정보 이용동의서는 판매업자가 3년간 보관하게 됩니다.

### 3. 또한, 농약판매업자는 농작물별로 등록된 농약만을 판매할 수 있습니다. 구매자께서는 구입 농약을 어떤 농작물에 사용할 것인지 제공해주셔야 합니다.

- 구매한 농약은 사용대상 농작물 이외에 사용해서는 안됩니다.

### 4. 수집된 정보는 농약관리법에서 정한 농약의 안전관리 이외의 용도로 사용, 활용, 제공되지 않으니 안심하셔도 됩니다.

Q. 개인정보이용동의서는 매번 작성해야 하나요?

A. 아닙니다. 개인정보이용동의서는 농약 구매자가 농약 판매업체별로 처음 구매하실 때 1회만 작성하시면 됩니다. 작성된 동의서는 3년간은 유효합니다.

Q. 판매업체에게 주민등록번호를 알려주어야 하나요?

A. 주민등록번호는 기록대상이 아닙니다. 다만, 농업경영체등록관리시스템에서 확인된 농업인은 농약 구매 시 부가세를 면제 받을 수 있습니다. 이를 조회하기 위해 판매업체에서 주민등록번호를 요청할 수 있으며 사용된 주민등록번호는 별도로 저장하지 않습니다.

Q. 재배지의 주소나 자택 전화번호를 알려주어도 되니까?

A. 주소는 실거주의 주소이며 연락처는 유선 전화번호도 가능합니다.

# 노후경유차 조기폐차 보조금 지원 사업 안내

(자료제공: 경기도 미세먼지대책과 ☎ 031-8008-4288)

- 지원대상 : 지원 조건을 충족하는 배출가스 5등급 경유 자동차\* 또는 2005년 이전 배출기준을 적용하여 제작된 도로용 3종 건설기계(덤프, 콘크리트믹서, 콘크리트펌프)

\* 『자동차 배출가스 등급제』 홈페이지(<https://emissiongrade.mecar.or.kr>) “소유차량 등급 조회” 또는 “배출가스 표지판 등급 조회”에서 확인 가능

- 지원금액 : 보험개발원이 산정한 분기별 차량기준가액 기준으로 조기폐차 보조금 상한액 및 지원율에 따라 지급(단, 도로용 3종 건설기계 등은 행정안전부에서 발행하는 시가표준액 기준으로 산정 가능)

※ 저소득층 증빙서류(수급자증명서)를 제출하는 경우 지원율 10%를 추가하여 지원

※ 배출가스 저감장치 미개발 및 장착불가 차량에 대하여 조기폐차 기본지원금에 60만원을 추가지급(기본 지원율 범위 내)

## 《조기폐차 보조금 상한액 및 지원율》

구 분		상한액 (기본+추가 지원)	지원율	
			기본	추가 지원**
총중량 3.5톤 미만	조건*에 부합하는 차량	600만원	70%	30%
	그 외	300만원		
총중량 3.5톤 이상	3,500cc 이하	440만원	100%	200%
	3,500cc 초과 5,500cc 이하	750만원		
	5,500cc 초과 7,500cc 이하	1,100만원		
	7,500cc 초과	3,000만원		
덤프트럭, 콘크리트믹스트럭, 콘크리트펌프트럭		4,000만원		

\* 매연 저감장치 미개발·장착불가 차량, 영업용 차량, 소상공인소유차량, 차상위계층 소유차량

\*\* 추가지원 조건

- (총중량 3.5톤 미만) 조기폐차 후 배출가스 1등급부터 2등급 차량을 신규등록(중고차 포함) 시 지원
- (총중량 3.5톤 이상) 조기폐차 후 Euro6이상 대형·초대형 화물차 신규 등록 시 지원(폐차되는 차량과 배기량 또는 최대적재량이 같거나 작은 차량, 도로용 3종 건설기계는 10%범위 이내의 규격 증가 인정)
- 조기폐차 보조금 지급대상확인서 발급 전(2개월 이내) 신차 등록한 차량에 대한 보조금 지급

- 지원방법 : 조기폐차 신청서를 작성하여 지방자치단체 또는 한국자동차환경협회에 제출하거나 자동차배출가스 등급제 사이트(<https://emissiongrade.mecar.or.kr>) 에서 신청 가능

- 문의 : 한국자동차환경협회(☎1577-7121) 및 시·군 환경부서

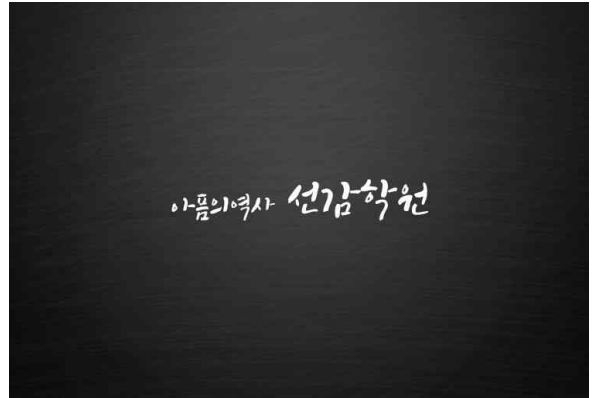
- 접수기간, 절차 등 상세내역은 시·군 홈페이지 조기폐차 사업 공고문 참고

# 경기도 선감학원사건 피해자신고센터 개소 안내

(자료제공 : 경기도 인권담당관 ☎ 031-8008-4755)

## ◆ 선감학원이란?

- 1942년 5월 일제 말 조선소년령 발표에 따라 안산시에 설립된 감화원. 광복 이후에는 부랑아 갱생과 교육이라는 명분으로 도심 내의 부랑아를 강제로 격리·수용했고 1982년에 폐원됨



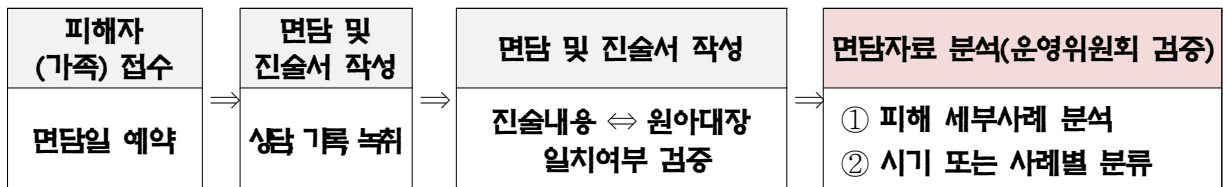
## ◆ 선감학원사건 피해자신고센터 현황

- 개 소 일 : 2020.4.16.
- 신청대상 : 선감학원 사건 피해자 또는 희생자 가족
- 운영시간 : 오전10시~오후5시(월~금요일)

## ◆ 대상업무

- 선감학원 생존자 추가 발굴 및 실태 파악
- 선감학원사건 피해자 상담·기록정리, 전화접수 등 관리

## ◆ 피해사례 접수절차



## ◆ 신청방법

- 전화예약 : 전화(☎1899-7298) 접수 후 센터에 내방하여 신청서 등 작성
- 센터위치 : 경기도 안산시 단원구 선감로 101-19 경기창작센터

# 경기방방콕콕! 예술방송국 공연영상 관람 안내

(자료제공: 경기도 예술정책과 ☎ 031-8008-4693)

## ○ 경기방방콕콕! 예술방송국(도내 예술공연 245개 공연영상) 무료관람 안내

- 내용 : 코로나19로 공연관람이 어려운 도민에게 공연영상 제공하여 힐링기회 마련
- 참여팀 : 245개 예술팀(공연프로그램 참고 붙임)

## ○ 관람방법 : YouTube 검색창에 경기아트센터(썹! 티비!!) 클릭!

공연 프로그램	공연참여팀	비고
계	245팀	
경기아트센터 문화나눔 공연	12팀	
경기 아트센터 선정 베스트 공연	28팀	
인디밴드 온라인 라이브 공연(인디스땅스×아무나공연)	189팀	
도예술인 공연 및 영상제작	10팀	
문화예술 사회적경제기업 영상제작	6팀	



## 참고

## 경기방방곡곡! 예술방송국 시즌 I 촬영목록

순번	구분	단체명	공연명	비고
1	경기아트센터 (문화나눔 콘서트)	엑시트	아카펠라	
2		한국블루그래스	요들송	
3		라온브라스앙상블	금관5중주	
4		젠틀맨스폴렌	남성중창	
5		예결밴드	밴드	
6		숨앙상블	성악4중창	
7		시에스타, 앙상블	실내악	
8		그라시아탱고밴드	밴드	
9		김계희밴드	퓨전국악	
10		딤딤	한국무용	
11		우인배밴드	4인조 밴드	
12		브라스통	브라스밴드 드럼단	
13	사회적 경제기업 (공연예술 협동조합)	퓨전국악 앙상블수	미지의 세계(퓨전국악)	
14		어우러짐문화예술협동조합	봄날, 영화속으로(악기연주)	
15		주식회사 더이음	공감놀이:있다(전통연희)(가야금 연주,봉산탈춤, 소고놀이,사물놀이)	
16		(주)글로벌제이아트홀	빅5(아프리카 년버벌 뮤지컬 퍼포먼스)	
17		사회적협동조합드림워드앙상블	드림워드앙상블과 함께하는 해설이 있는 음악회.(클라리넷 앙상블)	
18		아트기버 사회적협동조합	합창, 토크콘서트	
19	도 예술인 공연 등	사단법인 국가무형문화재 평택농악보존회	평택농악 공연	
20		한예총 경기연 수원문협	코로나19 극복 힐링 시낭송회,(문학, 시낭송)	
21		경기장애인 부모연대 오산지부 발달장애인마림바밴드	콩따리사바라 토닥토닥 마림바 공연(마림바연주)	
22		통기타, 줌스	7080 대중콘서트	
23		심향	음악으로 함께여는 세상(대중콘서트)	
24		낮은 음자리	통기타와 함께 떠나는 음악여행(대중콘서트)	
25		사단법인 화성시음악협회	화성 영 아티스트들이 전하는 감사와 희망의 콘서트(피아노연주)	
26		복사골시낭송예술협회	시낭송 및 퍼포먼스	
27		재인청춤 전승보존회	재인청 춤과 아리랑의 판타지아 전통무용	
28		한국예총 경기도무용협회	2020 기전 전통춤 발표회	
29	경기아트센터 (베스트공연 선정팀)	문화뱅크	가족오페라 마술피리(클래식)	
30		브러쉬 시어터	리틀뮤지션(연극/음악극)	
31		살판협동조합	꿈을 파는 편의점(연극/음악극)	
32		극단 도화(어울림)	1919 꽃들의 외침(연극/음악극)	
33		(사)군포프라임 팔하모닉 오케스트라	부전자전 모차르트(클래식)	
34		청류	청류(무용)	
35		이영순 무용단	4050 세대의 이매방 춤의 기억(무용)	



순번	구분	단체명	공연명	비고
36	경기아트센터 (베스트공연 선정팀)	동화	시를 입은 음악극 시리즈시인의 나라 새로운 길 (연극,음악극)	
37		민들레놀이극연구소	재담연희극 <돈도깨비>(연극,음악극)	
38		예술무대산	달래이 이야기(연극/인형극)	
39		김영미댄스프로젝트	2020 앙리마티스를 춤추다(무용)	
40		창작집단 현재	게임회사 중창단(창작뮤지컬)	
41		하다 아트컴퍼니	<사운드 팩토리> - Sound Factory_일상을 연주하라(다원예술)	
42		타악그룹 진명	진명 x 스트릿 (JINMYUNG X STREET) (전통예술)	
43		극단 자유마당	안데르센의 나이팅게일 "Anderson - The Nightgale"(연극/음악극)	
44		종이로 만든 배	내 아이에게 (연극,음악극)	
45		발광엔터테인먼트	전통액션연희극 <쌈 구경 가자!> (전통예술)	
46		극단예성	의자는 잘못었다(연극, 음악극)	
47		진조크루	리듬오브코리아 (비보이)	
48		브라스통	이야기가 있는 브라스통 음악여행(클래식)	
49		서울댄스시어터	유랑(무용)	
50		정형일 발레 크리에이티브	swan lake : the wall (무용)	
51		창작그룹 가족	월곡동 산 2번지 (연극/음악극)	
52		(주)EGPROJECT	시와음악 그리고 일루션 (다원예술)	
53		사단법인 아리수	비보이와 함께하는 춤추는 아리랑꽃매직(전통예술)	
54		엠비규어스 댄스컴퍼니	바디콘서트 (무용)	
55		예인집단 아라한	대단한 놀이판 : 오늘의 광대 (전통예술)	
56		(사)노름마치예술단	노름마치풍 [The K-Wind] (전통예술)	
57 ~ 245	인디밴드	인디밴드 189팀	인디스땅스*아무공연 (당초계획 200팀, 참가 189팀) ※ 이태원홍대방문자 11팀 제외	

## 도민의 고충, 경기도 옴부즈만에게 맡겨주세요!

(자료제공: 경기도 조사담당관 ☎ 031-8008-2908)

### ◆ 경기도 옴부즈만이란 ?

- 경기도 및 그 소속기관에 대한 위법·부당한 행정처분이나 오랫동안 해소되지 않은 고충민원을 도민의 입장에서 객관적으로 판단·조사하고 해결하는 민원조사관

### ◆ 구 성 원 : 10명 (교수, 변호사, 전직공무원, 시민단체 대표 등)

### ◆ 운영절차



### ◆ 대상업무

- 도 본청 및 소속기관 사무에 대한 고충민원
- 도에서 시·군에 위임한 사무에 대한 고충민원 등
- ※ 「경기도 옴부즈만 구성 및 운영에 관한 조례」제7조(관할권)에 따라 시·군 고유사무는 이송 처리

### ◆ 처리기한 : 60일 이내

### ◆ 신 청 인

- 행정처분 또는 행정제도로 인하여 권리·이익이 침해되거나 불편·부담을 겪는 누구나

### ◆ 신청방법 : 직접방문, 인터넷 전자메일, 우편

- 인터넷 전자메일 : [ombudsman@gg.go.kr](mailto:ombudsman@gg.go.kr)
- ※ 신청서 서식은 경기도 옴부즈만 홈페이지(<https://www.gg.go.kr/ombudsman>)에서 다운로드
- 전화상담 : 031-8008-4910 ~ 4911, 2908
- 접 수 처 : 수원시 팔달구 효원로1 경기도 옴부즈만사무국 우)16444

**도움이 필요할 때, 경기도 옴부즈만!**  
**“경기도 옴부즈만이 도민의 고충을 해결합니다!”**

# 핵심만 쏙쏙! '청탁금지법 핵심노트'

(자료제공: 경기도 조사담당관 ☎ 031-8008-3386)

☞ 파일 원본은 **경기도 홈페이지(www.gg.go.kr)** [소통·참여>경기도민 상담>청탁금지법 상담]에서 내려 받으실 수 있습니다.

새로운 경기 **공정한 세상**

청탁금지법을 지켜  
청렴한 경기도를  
만들시다!

## 경기도를 위한 청탁금지법 핵심노트

# I



### 허용되는 금품 등 (제8조제3항)

- ▶ 상급 공직자 등이 하급 공직자 등에게 주는 금품 등
- ▶ 원활한 직무수행, 사고·의례·부조 목적 등으로 제공되는 가액범위\*내 금품 등  
\*음식물 3만원, 선물 5만원  
(농수산물 10만원), 경조사비 5만원 (화환·조화 10만원)
- ▶ 정당한 권원에 의해 제공되는 금품 등
- ▶ 친족이 제공하는 금품 등
- ▶ 동호회 등에서 내규에 따라 구성원에게 제공하는 금품 등
- ▶ 공식적 행사에서 주최자가 통상적 범위에서 일률적으로 제공하는 금품 등
- ▶ 불특정 다수에게 배포하기 위한 기념품 또는 홍보용품, 경연 후원 상품



### ☞ 청탁금지법 적용 대상은?

- 국가 및 지방 공무원 또는 공무원으로 인정된 사람 (공중보건의, 공익법무관, 공중방역수의사, 청원경찰 등 포함)
- 공직유관단체 및 공공기관의 장과 그 임직원
- 각급 학교의 장과 교직원 및 학교법인의 임직원
- 언론사 대표자와 그 임직원

구분	적용 대상자	비적용 대상자
행정기관	국회·지방의회의원 임기제(계약직)공무원	기간제 근로자 무기계약직 근로자
학교	기간제 교사, 운동부 지도자, 어린이집 원장, 유치원 교사	대학교 겸임교원, 명예교수, 학교 방과 후 교사, 어린이집 보육교사
언론사	계약직 등 비정규직 임직원	용역(도급)업체 임직원

### ☞ 금품 등 수수 금지

- 공직자 등이 수수금지 금품 등을 직접 받은 경우뿐만 아니라 공직자 등의 배우자가 받은 경우, 공직자 등 및 공직자 등의 배우자에게 수수금지 금품 등을 제공한 경우도 제재대상에 해당됩니다.

직무관련이 있다면?	직무관련이 없더라도!
대가성 여부 불문하고 1회 100만원 (연 300만원) 이하의 금품 등 수수 금지	명목 관계없이 1회 100만원(연 300만원) 초과하는 금품 등 수수 금지



금지되는 금품 등을  
주거나 받으면!

위반행위 관련 금품 등 가액의 2배  
이상 5배 이하에 상당하는 과태료 부과



3년 이하의 징역 또는  
3천만 원 이하의 벌금

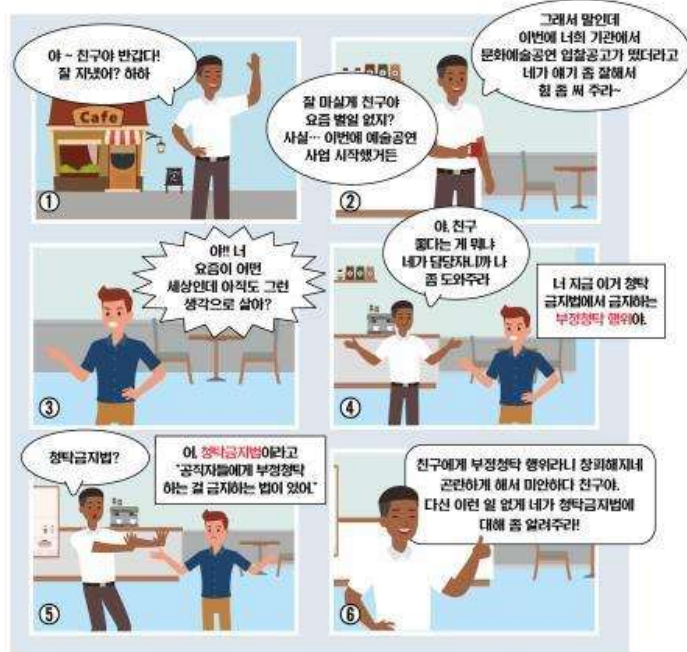
구체적인 상담을 원하신다면? 경기도 조사담당관  
☎ 031-8008-3386(4987, 4985, 4984)

새로운 경기 **공정한 세상**

청탁금지법을 지켜  
청렴한 경기도를  
만들시다!

# 경기도를 위한 청탁금지법 핵심 노트

## II



### 14가지 부패빈발 분야 관련 부정청탁 금지!

#### ▶ 14가지 대상 직무

- |  |                                    |
|--|------------------------------------|
| ① 인허가·면허 등 처리 (위법)                       | ⑥ 공공기관이 생산·공급하는 재화와 용역의 비정상적 거래*   |
| ② 행정처분·형벌 부과의 감경 면제 (위법)                 | ⑦ 입학·성적 수행평가 등 학교 업무의 처리·조작 (위법)   |
| ③ 채용·승진 등 인사에 개입 (위법)                    | ⑧ 병역판정검사 등 병역 관련 업무처리 (위법)         |
| ④ 공공기관의 의사결정에 관여하는 직위에 선정·탈락 되도록 개입 (위법) | ⑨ 공공기관이 실시하는 각종 평가·관정 결과 조작 등 (위법) |
| ⑤ 공공기관 주관 수상·포상 등의 선정·탈락에 개입 (위법)        | ⑩ 행정지도·단속·검사 결과 조작·묵인 등 (위법)       |
| ⑥ 입찰·경매 등에 관한 직무상 비밀누설 (위법)              | ⑪ 사건의 수사·재판 등에 개입 (위법)             |
| ⑦ 특정인의 계약 선정 또는 탈락에 개입 (위법)              |                                    |
| ⑧ 보조금·기금 등의 배정·지원 투자 등에 개입 (위법)          |                                    |

\*⑥의 경우 법령에서 정하는 가격 또는 정상적인 거래관행에서 벗어나 거래한 경우 제재대상에 해당

### 부정청탁 행위 시 아래와 같이 제재를 받습니다!

직접 부정청탁을 한 자	제3자를 통하여 부정청탁을 한 자	제3자를 위하여 부정청탁을 한 자	부정청탁을 받고 그에 따라 직무를 수행한 공직자 등
과태로 부과 대상 X 징계대상 O	1천만원 이하 과태로	일반인 2천만원 이하 과태로 공직자 등 3천만원 이하 과태로	2년 이하 징역 또는 2천만원 이하 벌금

신분이 노출될까 걱정 마세요.

“청탁금지법 관련 신고자는 「공익신고자 보호법」에 따라 보호받을 수 있습니다.”



경기도 홈페이지 바로가기

청탁금지법에 대해 더 알고 싶다면?

경기도 홈페이지 (www.gg.go.kr) 접속 "소통·참여" → 경기도민 상담 → 청탁금지법 상담"



# 청탁금지법이란 무엇일까요?

(자료제공: 경기도 조사담당관 ☎ 031-8008-3386)

## □ 청탁금지법 적용대상

- 국가공무원 및 지방공무원 또는 공무원으로 인정된 사람\*

\* 사법연수생, 공중보건의사, 공익법무관, 공중방역수의사, 청원경찰 등  
(무기계약근로자, 기간제 근로자는 적용대상에서 제외)

- 공직유관단체 및 기관의 장과 그 임직원
- 각급 학교의 장과 교직원 및 학교법인의 임직원
- 언론사 대표자와 그 임직원

## □ 청탁금지법 주요내용 ('16. 9. 28. 시행)

- ▶ 부정청탁 금지 : 14개 부패 빈발분야에 대해서 청탁하는 행위를 금지합니다.

### 14개 부패 빈발분야

1. 인·허가 등 처리 관련 (위법)	8. 보조금·장려금 등 배정·지원 개입 등 관련 (위법)
2. 행정처분 또는 형벌부과 감경·면제 관련 (위법)	9. 공공기관의 재화·용역 매각·교환 등 관련 (거래관행위반)
3. 인사 관련 (위법)	10. 학교의 입학·성적 등 처리 관련 (위법)
4. 공공기관의 의사결정에 관여하는 직위 선정·탈락 관련 (위법)	11. 병역판정검사·부대 배속 등 병역 관련 (위법)
5. 공공기관 주관 수상·포상 등 선정·탈락 관련 (위법)	12. 각종 평가·판정 결과 조작 등 관련 (위법)
6. 입찰·경매 등 직무상 비밀 누설 관련 (위법)	13. 행정지도·단속·감사 결과 조작·묵인 관련 (위법)
7. 계약 당사자 선정·탈락 관련 (위법)	14. 수사·재판·심판 등 처리 관련 (위법)

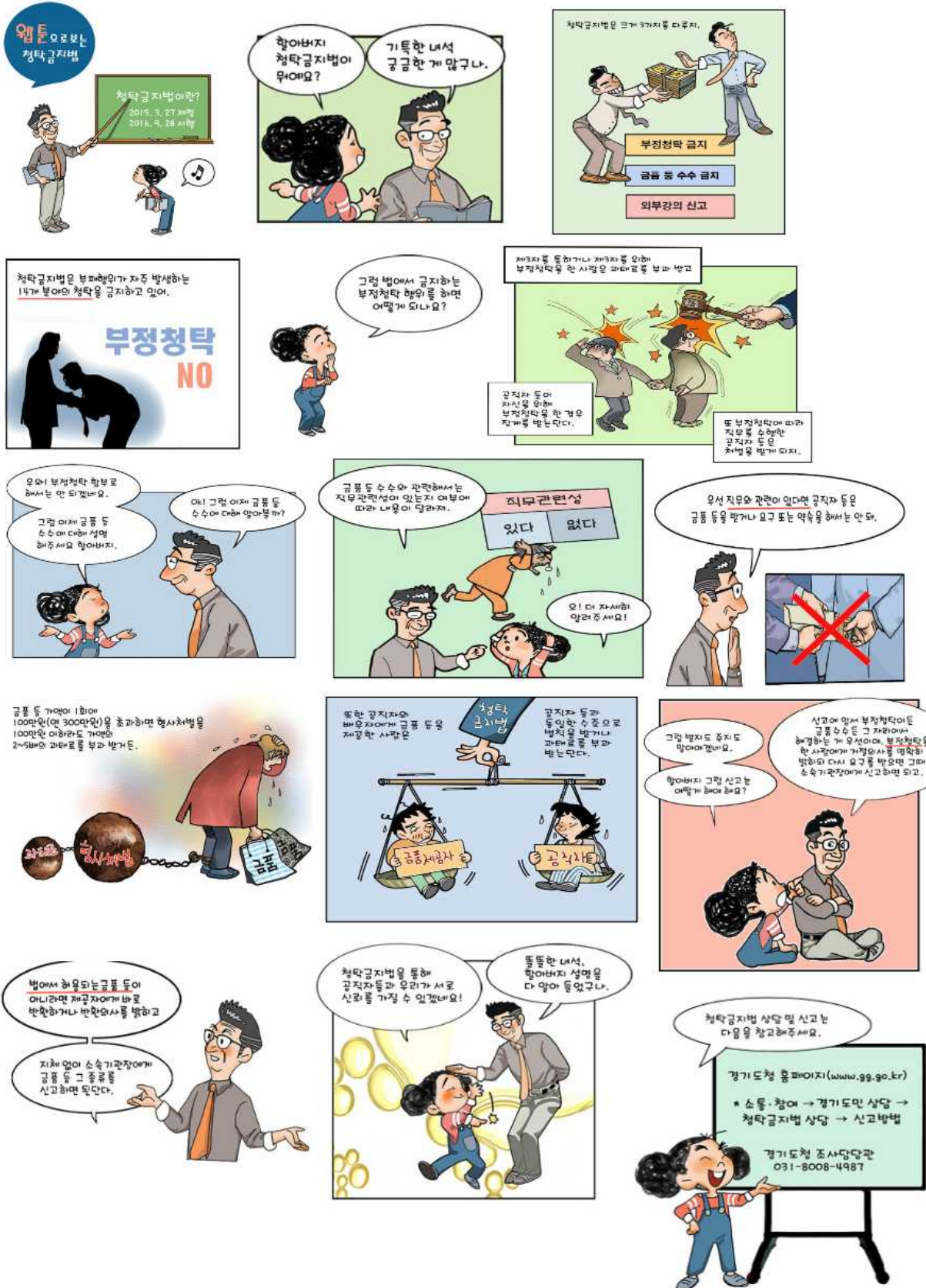
- ▶ 금품 등 수수 금지 : 공직자 등 뿐 아니라 공직자 등의 배우자가 수수하는 경우도 금지합니다.  
- (직무관련 有) **대가성 여부 불문** 동일인으로부터 **1회 100만원(연 300만원) 이하** 금품 등 수수 금지  
- (직무관련 無) **명목 관계없이** 동일인으로부터 **1회 100만원(연 300만원) 초과** 금품 등 수수 금지

## □ 청탁금지법 내용문의 및 신고 방법

- 경기도 홈페이지 ([www.gg.go.kr](http://www.gg.go.kr)) 소통참여 ▶ 경기도민 상담 ▶ **청탁금지법 상담**  
- 청탁금지법 웹툰, 청탁금지법 상담내용, 질의응답, 주요 판례 등 자료 게시
- 경기도 조사담당관 청탁부패조사팀 : ☎ 031-8008-4987, 4985, 4984, 3386



<경기도 청탁금지법 웹툰> 더 많은 웹툰을 보고 싶다면? **청탁금지법 상담** 게시판으로!



# 청탁금지법 교육 웹툰

(자료제공: 경기도 조사담당관 ☎ 031-8008-3386)

## □ 사례로 보는 알기 쉬운 청탁금지법(청탁금지법으로 만드는 공정한 사회)







※ 웹툰 파일을 내려 받고 싶다면? 더 많은 청탁금지법 자료를 보고 싶다면?

☞ 경기도 홈페이지(www.gg.go.kr) [소통참여 > 경기도민 상담 > 청탁금지법 상담] 게시판

## □ 청탁금지법 주요 내용

- ✓ **적용대상** : 공직자 등(공무원, 공직유관단체 장과 임·직원, 각급학교장, 교직원, 학교법인 임·직원, 언론사 대표 및 임·직원)
  - 각종 법령에 따라 설치된 위원회의 공직자등이 아닌 위원, 법령에 따라 공공기관의 권한을 위임·위탁받은 법인·단체·개인 등에게도 적용.
- ✓ **부정청탁 금지** : 모든 청탁이 아니라 인·허가 등 14가지 부패 빈발 분야 직무관련 청탁행위 규제
  - ☞ 공직자등에게 제3자를 통해 부정청탁을 한 이해당사자 : 1천만원 이하 과태료
  - ☞ 제3자를 위해 부정청탁을 한 일반인 : 2천만원 이하의 과태료
  - ☞ 제3자를 위해 부정청탁을 한 공직자 등 : 3천만원 이하의 과태료
  - ☞ 부정청탁을 받고 그에 따라 직무를 수행한 공직자등 : 2년 이하의 징역 또는 2천만원 이하의 벌금
- ✓ **금품등 수수 금지**
  - (직무관련성 有) 동일인으로부터 1회 100만원(연300만원) 이하의 금품 등을 받거나 요구 또는 약속하는 행위 금지
    - ☞ 금품등을 수수한 공직자 등과 금품등을 제공한 자에게 금품등 가액의 2~5배 과태료
  - (직무관련성 無) 명목 관계없이 동일인으로부터 1회 100만원(연300만원) 초과하는 금품 등을 받거나 요구 또는 약속하는 행위 금지
    - ☞ 금품등을 수수한 공직자 등과 금품등을 제공한 자에게 3년 이하의 징역 또는 3천만원 이하의 벌금

## 경기도 아이돌봄서비스 이용안내

(자료제공: 경기도 여성비전센터 ☎ 031-8008-8039)

### 아이돌봄 지원사업

여성가족부에서 지원하는 사업으로 부모의 맞벌이 등으로 양육공백이 발생한 가정의 만 12세 이하 아동을 대상으로 아이돌보미가 찾아가는 **1:1돌봄 서비스**입니다.

#### ⌘ 시간제 돌봄 서비스

대상 : 만 3개월 이상 ~ 만 12세 이하 아동  
내용 : 학교, 보육시설 등·하원 및 준비물 보조, 부모가 올 때까지 임시보육, 놀이 활동, 준비된 식사 및 간식 챙겨주기(가사활동, 차량 송영서비스 불가)  
요금 : 시간당 9,890원(연720시간 지원, 1회 2시간 이상 사용원칙)

#### ⌘ 종합형 돌봄 서비스

대상 : 만 3개월 이상 ~ 만 12세 이하 아동  
내용 : 시간제 돌봄 서비스 내용에 돌봄 아동과 관련된 가사서비스를 추가로 제공  
요금 : 시간당 12,860원(연720시간 지원, 1회 2시간 이상 사용원칙)

#### 🕒 영아종일제 돌봄 서비스

대상 : 만 3개월 이상 ~ 만 36개월 이하 영아  
내용 : 이유식 먹이기, 젖병 소독, 기저귀 갈기, 목욕 등 영아 돌봄과 관련된 활동 전반(가사활동 불가)  
요금 : 시간당 9,890원(월 60~200시간 지원, 1회 3시간 이상 사용 원칙)

#### 💧 질병감염아동지원 서비스

대상 : 수족구 등 법정 전염성 및 유행성 질병(감기, 눈병, 구내염)에 감염된 만 12세 이하 사회복지시설, 유치원, 초등학교 보육시설 등 이용아동  
내용 : 아동의 병원 이용 동행 및 재가 돌봄 서비스 제공(입원아동 병원 돌봄 불가)  
요금 : 시간당 11,860원(1회 2시간 이상 사용 원칙)

※ 서비스 이용요금은 소득수준에 따라 상이하고 정부지원 시간 소진 시 전액 본인부담으로 이용 가능

※ 야간 또는 일요일, 「관공서의 공휴일에 관한 규정」에 따른 공휴일, 근로자의 날 이용 시, 서비스 종류별 시간당 기본요금에서 50% 증가

♣문의처 : 1577-2514 ♣홈페이지 : <https://idolbom.go.kr>

## 불공정 범죄, 신고 제보하세요!

- 경제범죄(대부업, 방문판매, 다단계)
- 부동산 불법거래
- 사회복지 비리
- 청소년(성매매 등)

(자료제공: 경기도 공정특별사법경찰단 ☎ 031-8008-5013)

경기도 공정특별사법경찰단이 도내에서 빈번히 발생하고 있는 불공정 범죄 행위에 대해 도민이 언제 어디서나 신고 가능하고 특별사법경찰단의 신속한 대응을 위해 카카오톡 신고·제보시스템을 오픈하여 운영하고 있습니다.

카카오톡에서 경기도 공정특별사법경찰단 플러스친구를 친구 추가하여 채팅으로 불공정 범죄에 대해 신고나 제보를 하면 담당 수사관이 수사를 진행합니다. 현재 공정특별사법경찰단에서 수사하고 있는 분야는 경제범죄(대부업·방문판매·다단계), 사회복지 비리, 부동산 불법거래, 청소년(성매매 등) 등 입니다.

각종 불공정 범죄 신고·제보는 ‘카카오톡 플러스친구 경기도 공정특별사법경찰단’ 뿐 아니라 ‘경기도 특별사법경찰단 홈페이지’를 이용하거나 ‘경기도 콜센터(031-120)’로 신고하여 주십시오.

**불공정 범죄 신고가 필요한 순간!!**

**경기도공정특별사법경찰단**

**카카오톡 플친으로 신고하세요!**





경제범죄 OUT!



부동산 불법거래 OUT!



플러스친구 GO!



## 경기도 생애최초 주택구입자 대상 취득세 감면

(자료제공: 경기도 세정과 ☎ 031-8008-4154)

2020년 7월 10일 이후부터  
2021년 12월 31일 취득분까지 감면적용



### 달라진 취득세 감면요건 🙌

#### 개정 전

주택을 소유한 사실이 없는 신혼부부가 혼인한 날부터  
5년 이내에 취득하는 4억 원 이하의 주택에 대해 취득세 50% 감면



#### 개정 후

혼인여부·연령에 관계없이  
생애 최초로 주택을 구입하면 누구나 취득세 감면

※ 경기도민의 경우 주택 취득(잔금지급일 기준) 당시 가액  
- 1억5천만 원 이하 : 취득세 면제  
- 1억5천만 원 초과 4억 원 이하 : 취득세 50% 감면

### 달라진 취득세 감면요건 🙌

#### 개정 전

전용면적 60㎡ 이하에 한해 감면



#### 개정 후

주거면적 제한 없음

### 달라진 취득세 감면요건 🙌

#### 개정 전

신혼부부 감면의 경우  
외벌이로 5천만 원이 넘으면 감면혜택을 받을 수 없음



#### 개정 후

신혼부부 감면에 한해  
외벌이 또는 맞벌이 여부와 관계없이 부부 합산 소득  
7천만 원 이하까지 감면

- 감면 신청 : 2021년 12월 31일까지 **주택 취득분에 한하여** 한시적으로 가능하며,  
**주택 소재지 시·군 세정부서에 취득세 신고·납부 시 함께 신청**하면 됩니다.

# 보이스피싱 주요수법 및 피해예방 안내

(자료제공: 경기남부지방경찰청 수사과 ☎ 031-888-2267)

## 보이스피싱 사기범들은...

### 여러 기관을 사칭 합니다.

- 은행, 저축은행, 캐피탈, 경찰, 검찰, 금감원 등 여러 기관을 사칭하며 여러 사람이 번갈아 전화통화하며 신뢰를 유도합니다.

### 전문용어를 사용해 피해자에게 겁을 줍니다.

- 실제 경찰, 감사의 이름을 대며 비협조적이면 공무집행방해나 공범으로 처벌된다고 압박합니다.

### 계좌이체 또는 현금인출을 지시합니다.

- 예금이 위험하다며 지정 계좌로 이체 하라거나, 현금 인출하여 보관 또는 방문 직원에게 맡기라고 합니다.

### 핸드폰에 어플 설치를 유도하기도 합니다.

- 가짜 어플리케이션, 공공기관 사이트를 준비한 뒤, 설치하거나 접속할 것을 유도합니다.

### 당신의 개인정보를 알고 있습니다.

- 사기범들은 당신의 이름, 주소, 대출이력 등에 대해 알고 은행, 경찰, 금감원 등을 사칭합니다.



금융감독원  
국번없이 1332



## 보이스피싱 주요수법 및 피해예방 TIP

1. 범죄에 연루되었는지 확인하기 위해 안전계좌에 입금하라고 했나요?
2. 신용등급을 올려서 싼 이자에 대출을 해주겠다고 했나요?
3. 금융감독원 직원이 만나자고 하지 않던가요?
4. 결제내역 확인을 위한 어플리케이션을 설치하라고 했나요?



경찰청  
국번없이 112



금융감독원  
국번없이 1332

## 수사기관, 금융기관 사칭형

- ① 허위 카드결제내역, 경품 당첨 등을 문자 메시지로 보내서 전화하도록 유도합니다.
- ② 통화 시 개인정보 유출 또는 범죄가 의심된다며 대신 신고해주겠다고 합니다.
- ③ 경찰, 검찰, 금감원 등을 사칭한 사람이 예금보호가 필요하다며 계좌이체를 요구하거나 현금을 맡길 것을 지시합니다.
- ④ 정보보호를 위해 악성코드가 깔린 어플리케이션을 설치하라고 하기도 합니다.

## 대출사기형

- ① 이름, 대출신청내역 등 개인정보를 토대로 주거래은행을 사칭하여 대출이 가능하다는 문자를 보냅니다.
- ② 전화하면 싼 이자에 대출을 해주겠다고 다양한 명목으로 돈을 요구하거나 신분증 사본, 통장을 보내라고 합니다.  
※ 주택금융공사의 서민형 안심전환대출은 전화신청·접수를 받지 않습니다!
- ③ 원활한 대출 진행을 위해 원격조종 어플리케이션을 설치하라고 하기도 합니다.

### 피해예방 TIP

- 경찰에 대신 신고해 주겠다고 하면 100% **사기**입니다!
- 어플리케이션 설치를 유도하면 100% **가짜**입니다!
- 대출해주겠다고 선입금을 요구하면 반드시 **의심**하세요!
- 속아서 돈을 보냈다면 신속히 **112** 또는 **1332**에 신고하세요!



## 휴대용 가스레인지 사용 안전수칙 안내

(자료제공: 한국가스안전공사 경기지역본부 ☎ 031-259-3509)



청정연료 수소와  
함께 만들어가는 안전한 미래





# 편리한 휴대용 가스레인지 안전수칙을 지켜주세요

### 휴대용 가스레인지 사용 안전 수칙



삼발이보다 큰  
과대불판 사용금지!



부탄캔을 화기  
가까이 두지 말 것!



부탄연소기 미단  
적재 및 병렬 배치 금지



텐트 내 가스난로 등  
가스용품 사용 금지

가스안전 수칙을 준수해 **사용자 취급부주의로 인한  
부탄캔 파열사고를 예방**할 수 있습니다.

식당, 주택 등에서는 각별한 주의가 요구되므로 반드시 안전수칙을 지켜주세요.



산업통상자원부



한국가스안전공사

# 이사철 가스시설 막음조치 안내(수요자용)

(자료제공: 한국가스안전공사 경기지역본부 ☎ 031-259-3509)

H2 청정연료 수소와  
함께 만들어가는 안전한 미래



## 이사철엔 가스막음 안전막음

※ 이사철 가스사고의 원인은 가스시설 철거 및 시공불량으로 인한 막음조치 미비! 이사 3일전 도시가스는 지역관리소, LPG가스는 가스판매점, 그 외에도 가스전문시공사에 의뢰하여 가스 막음조치를 받아야 안전합니다.



마음 설레는 이삿날이 행복한 잔칫날이 될 수 있도록  
미리미리 전문가에게 **가스시설 막음조치**를 신청하세요!



산업통상자원부



한국가스안전공사



## 이사철 가스시설 막음조치 안내(공급자용)

(자료제공: 한국가스안전공사 경기지역본부 ☎ 031-259-3509)



청정연료 수소와  
함께 만들어가는 안전한 미래



가스안전 행복한 삶  
Happy Check

가스공급자  
당신은

# 우리집 히어로

가스의 안정적인 공급과 가스사고로부터  
지켜주는 가스공급자!



**가스안전 점검**  
주택(금속배관)·체적판매 시설은 연 1회 이상,  
다기능가스안전계량기 설치 시설은 3년에 1회 이상,  
그 외 시설은 6개월에 1회 이상 안전점검을 실시



**가스안전 계도**  
가스사용시설의 안전관리에 관한 계도물이나  
가스안전 사용요령이 적힌 가스사용시설 점검표를  
6개월에 1회 이상 배포



산업통상자원부



한국가스안전공사

## 가스보일러 안전점검 포인트

(자료제공: 한국가스안전공사 경기지역본부 ☎ 031-259-3509)

**연통 배집 주의**

겨울철 가스보일러, 안전점검으로 일산화탄소 중독사고를 예방하세요!

# 슬기로운 가스보일러 생활

가스보일러는 1년에 1회 이상 가스공급자나 보일러제조사로부터 안전점검을 받아야 합니다.

**H2** 청정연료 수소와 함께 만들어가는 안전한 미래

### 가스보일러 안전점검 포인트

- ✓ 보일러 배기통 이탈 확인  
배기통 연결부가 빠져 있으면 배기가스가 새어나와 중독사고로 이어질 수 있습니다.
- ✓ 보일러 배기통 찌그러짐 확인  
배기통이 찌그러지거나 막히면 과열, 배기불량 등이 발생할 수 있습니다.
- ✓ 보일러 배기통 내부 물질 제거  
배기통 내부가 막혀있으면 불완전 연소를 일으킬 수 있습니다.

산업통상자원부 한국가스안전공사

## 가스보일러 자가점검 체크리스트

(자료제공: 한국가스안전공사 경기지역본부 ☎ 031-259-3509)

### 가스보일러 자가점검 포인트!



안전점검

보일러 배기통  
**확인** ☒



일산화탄소

CO경보기 설치  
**확인** ☒



1년 1회 이상

공급자 방문점검  
**확인** ☒

점검항목	확인내용	확인 <input checked="" type="checkbox"/>
가스배관 연결확인	보일러 하단의 가스배관 누출없음	
보일러 배기통	보일러 배기통 이탈 및 찌그러짐 없음	
보일러실 외부	보일러실 외부 고드름 없음	
CO경보기 설치	CO(일산화탄소) 경보기 설치 했음 ※ 2085 이후 제조·수입된 보일러를 설치한 경우에 한함	
정기점검 여부	가스 공급자 방문점검 했음 ※ 1년 1회 이상	

※ 가스사고 신고: 1544-4500

## 6월의 독립운동가 권오설·이선호·박래원·이동환 선생

(자료제공: 국가보훈처 공훈관리과 ☎ 044-202-5781)

### 민족통합을 이룬 6·10만세운동

국가보훈처(처장 황기철)는 광복회, 독립기념관과 공동으로 권오설(1897~1930), 이선호(1904~1950), 박래원(1902~1982), 이동환(1901~1982)선생을 2021년 6월의 독립운동가로 선정하였다.

권오설, 이선호, 박래원, 이동환 선생은 6·10만세운동을 기획하고 참여한 주요 인물들이다.

6·10만세운동은 융희황제(순종)의 인산일(因山日)인 1926년 6월 10일, 장례 행렬이 지나는 도로를 중심으로 일어났다. 당초 조선총독부는 그 뿌리까지 찾아 관련자들을 ‘엄벌’한다는 강경 태도를 취했다. 그러나, 식민지통치의 부당성만 드러내는 꼴이 될 것이라는 자기모순에 빠지며, 결국 11명의 학생만 재판에 회부해 ‘사건’을 크게 축소시켰다. 융희황제 인산일에 울분과 감정을 이기지 못한 소수 학생들이 ‘감상적’ 민족의식에 빠져 일으킨 만세소요로 ‘사건’을 마무리한 것이었다. 6·10만세운동에 대한 왜곡은 안타깝게도 그대로 광복 후에도 이어졌다. 그래서 오랫동안 6·10만세운동의 역사상을 세울 수 없었다.

6·10만세운동의 계획을 구체화시킨 조선공산당 임시상해부는 계획 초기부터 천도교를 가장 유력한 제휴세력으로 간주하고 있었다. 투쟁지도부는 6·10만세운동의 거사를 위해 천도교 세력과 연대를 모색해 갔다. 조선공산당과 천도교 구파와의 연결은 고려공산청년회의 책임비서인 권오설과 박래원을 통해 이루어지고 있었다.

권오설(權五高, 1897~1930) 선생은 경북 안동 풍서면 가곡리에서 출생했다. 안동의 전통적 반촌에서 성장한 그는 대구고보를 다니다가 서울로 올라가 중앙학교에 적을 두었으나 마치지 못했다. 3·1운동 참가 이후 그는 고향에서 학술강습소를 개최하면서 교육운동에 힘을 쏟았다. 그는 교육운동에 그치지 않고, 봉건적 수탈과 식민지 수탈의 이중고에 시달려야 했던 농민의 현실을 직시하고 농민운동을 전개하였다. 권오설의 중앙 진출은 안동에서의 운동 경험과 기반을 통해 이뤄지고 있었다. 중앙에 진출한 이후에도 권오설은 중앙과 연계하며 안동의 대중운동과 사회주의운동을 발전시켜 나갔다.

6·10만세운동에서 권오설은 책임자의 역할을 맡았다. 운동의 추진 과정이나 모든 계획이 그에 의해서 이뤄지고 있었다. 권오설은 공산청년회 인사들을 중심으로 계획을 추진하는 가운데, 안동 출신의 이선호, 유면희, 권태성, 권오상 등은



조선학생과학연구회에서, 연희전문학교와 중앙고보 등에서 만세시위를 추진했다. 그가 작성한 「격고문」의 사상적 성향은 1920년대 초 극단의 계급지상주의를 극복하고 있었으며, 민족적 관점과 계급적 관점이 민족혁명을 위해 결합된 이념과 노선을 보여주는 것이었다. 그는 출옥을 얼마 앞둔 1930년 4월 17일 서대문형무소에서 옥중 순국하고 말았다.

정부에서는 고인의 공훈을 기려 2005년 건국훈장 독립장을 추서했다.

이선호(李先鎬, 1904~1950) 선생은 경북 안동 출신이다. 그는 1925년 조선공학회에 참가하면서 학생운동에 참가했다. 1925년 9월 조선학생과학연구회를 창립할 때 사업부 책임자, 1925년 11월 임시집행부 등에 선임되었다. 그리고 이병립과 함께 조선학생과학연구회를 중심한 6·10만세운동의 계획 주체로 활약했다. 이선호와 이병립 등은 학생 포섭의 역할을 맡으며 세칭 ‘통동계’와 연락을 취했다.

윤희황제 승하 이후 조선학생과학연구회 내에서는 3·1운동 때와 같은 만세운동을 일으키려는 분위기가 조성되고 있었다. 조선학생과학연구회가 조선공산당의 권오설과 연결되면서, 5월 상순부터 만세운동에 대한 구체적인 계획을 추진해 갔다. 이때 조선학생과학연구회의 임무는 인산 당일 가두 행렬의 선두에 서서 전단을 배포하고 만세를 선창함으로써 만세운동의 불을 당기는 것이었다. 조선학생과학연구회의 간부들은 서울지역 만세운동의 계획을 구체적으로 협의했고, 서울지역 각급 학교의 대표들을 통하여 각 학교 학생들을 포섭해 갔다. 이 과정에서 ‘통동계’와도 연대를 이룰 수 있었다. 그런데 거사 직전 조선공산당이 발각되면서 6·10만세운동의 전국적 계획은 좌절되는 상황에서, 조선학생과학연구회는 역할 분담되었던 당초 서울지역에서의 만세운동을 독자적으로 결행에 옮기었으니 6월 10일 서울에서의 만세운동으로 나타난 것이었다.

1927년 9월 20일 감옥에서 풀려난 뒤 1928년 일본으로 건너갔다. 그곳에서 한인 노동자들의 권익을 추구하는 노동운동에 종사하다가 일경에 붙잡히는 일을 거듭하다가 1933년 귀국했다. 6·25전쟁 때 행불이 됐다. 정부에서는 고인의 공훈을 기려 1991년 애국장을 추서했다.

통동계라 하면 일반적으로 박용규, 이동환, 김재문, 황정환, 곽대형 등 5명을 가리킨다. 이들은 운동의 처음부터 거사까지 뜻을 같이한 학생 동지였다.

통동계의 운동이 갖는 의미는, 첫째, 독자적으로 운동을 계획했던 점이다. 그리고 자생적으로 생겨났던 점이다. 독자적이고 자생적으로 대중적 만세운동을 구상하고 추진해 갔던 것은 6·10만세운동에서 귀중한 사례가 되고 있는 것이다. 둘째, 주체가 학생들이었던 점이다. 거사에 이르기까지 이들의 운동은 자기 완결적 성격을 보이고 있는 것이다. 셋째, 이들의 운동이 일제에 의해 차단되지 않고 거사에 성공했다는 점이다. 거사 직전 조선공산당의 계획이 발각되면서 일제의 경계와 수색은 그야말로 삼엄하기 그지없는 상황이었다. 이때에도 이들은 각 학교에 선언문을 배포하고 또 조선학생과학연구회와 일정하게 연대를 모색하며 인



산 당일의 거사에 성공할 수 있었던 것이다.

박래원(朴來源, 1902~1982) 선생은 동학의 집안에서 성장했다. 그는 천도교 청년계에서 활약하는 한편 박래홍의 후원에 의해 사회주의운동에도 깊게 관여하고 있었다. 대일인쇄기계회사에 다니던 중 사회주의운동에 투신한 그는 경성노동연맹, 인쇄직공조합연맹, 경성인쇄직공청년동맹 등의 인쇄직공 계통과 화요회 계열의 청년·사상단체에서 활발한 활동을 전개하였다. 이 과정에서 권오설과는 깊은 동지적 관계를 이루었으며, 조선공산당과 천도교의 양 세력을 연결하는 매개 고리로 역할을 하였다.

박래원은 권오설로부터 6·10만세운동에 대한 임무 부여와 함께 가장 먼저 권동진에게 이 사실을 알렸으며, 교주 박인호와 이종린·박래홍 등에게도 알렸다. 이 들로부터 6·10만세운동에 대한 적극적 승낙을 받아낼 수 있었다. 거사일이 임박해 오는데 자금이 없어 격문을 배포하지 못할 때 박래원이 권동진에게 1만 원의 자금을 요청하니 주었던 사실, 인쇄한 격문을 천도교당 내에 감춰 둘 수 있었던 것, 만세시위에 천도교의 지방조직을 적극 활용하려 했던 사실 등은 천도교 구파의 지도자들이 배후에서 적극 지원했음을 말해주고 있다. 3·1운동 당시 큰 피해를 입은 천도교 지도자들은 일선에 나서지 않은 채 배후에서 청년세력의 활동을 지원하는 정도에서 참여하였으며, 지원 사실도 절대로 비밀에 붙였던 것으로 판단된다. 박래원은 자금 조달 내지는 조직 동원과 관련하여 천도교의 혁신세력 인사들과도 폭넓게 연대를 모색했던 것으로 추측된다.

박래원을 중심으로 한 천도교 측의 주요 임무는 격문 인쇄 및 배포와 지방 조직의 활용을 통한 지방 만세운동의 확산에 있었다. 박래원은 천도교청년동맹과 인쇄직공조합의 인사들을 포섭했다. 그는 격문의 지방배포와 지방조직과의 연락을 위해 두 가지 방법을 세워놓고 준비하였으나 사전에 발각되어 모두 물거품이 되었다. 정부에서는 고인의 공훈을 기려 2005년 애족장을 추서했다.

이동환(李東煥, 1901~1982) 선생은 전북 정읍 출신이다. 이동환은 항일적 민족의식이 투철한 성격이었다. 6·10만세운동에 앞서 투쟁방법에 대해 논의가 있었는데, 이동환은 총독부를 비롯한 일본기관과 일본인들의 집단 거주지인 충정로(本町) 일대의 폭파와 같은 보다 강력한 투쟁방법을 제시하였다. 그러나 그가 제의한 투쟁방법은 일동의 동의를 얻지 못한 채 해산하고 말았다.

본격적으로 거사를 준비 할 때의 필요 자금은 고향에서 보내오는 생활비의 일부와 외투, 책을 팔아 충당하기로 하였다. 이동환 등 동지들은 인쇄에 필요한 물품을 준비했다. 이동환은 조선학생과학연구회의 이선호와 중앙고보 동급생인 박용규 등과 양측에서 연락을 담당하면서 연대 투쟁을 추진해 갔다.

거사 후 체포되어 일제의 법정에서 섰던 이동환은 “조선이 당장에 독립은 안 된다 하더라도 우리 민족에게 민족정신을 양양하고 독립사상을 고취”할 목적으로 만세운동을 일으켰다는 굳센 의지를 내보였다. 정부에서는 고인의 공훈을 기려

1990년 애족장을 추서했다.

6·10만세운동의 총본부인 ‘대한독립당’은 종교계, 사회주의, 민족주의, 학생, 청년 등의 세력을 총망라한 민족협동전선체를 지향했다. 그러나 불행하게도 6·10만세운동 계획이 거사 직전 6월 6일 발각되면서, 조선공산당과 천도교 계열의 조직이 먼저 와해되고 말았다. 위기 상황에서 체포망을 피한 학생들에 의해 만세운동이 추진되었고 당일 성공적인 만세시위가 벌어졌다. 6·10만세운동은 3·1운동의 역사적 기반 위에서 거행한 ‘제2의 만세운동’이었다.

하지만 운동의 추진 배경이나 주체, 이념, 성격 등에서 3·1운동과는 새로운 양상을 띠고 있었다. 3·1운동이 1차 대전 후 인도주의가 부상하면서 세계 개조의 분위기가 무르익던 상황에서 일어난 것이라면, 6·10만세운동은 제국주의적 지배 질서가 공고해지며 국제적으로 고립된 처지에서 계획된 것이었다. 그만큼 6·10만세운동을 둘러싼 국제 환경은 힘들고 어려운 상황이었다.

운동의 주체들도 3·1운동 때와는 세대를 달리했다. 3·1운동에서 전위를 담당했던 학생계층이 사회적으로 성장하면서 중심 주체로 나선 것이다. 그에 따라 운동의 이념도 다원화 되었다. 3·1운동의 지도 이념이 자유주의 사상이라면, 6·10만세운동은 자유주의와 사회주의 사상이 민족독립으로 모아지면서 이념적 연대를 이룰 수 있었다. 3·1운동에서 종교이념을 초월했다면, 6·10만세운동에서는 정치이념까지 초월하는 민족통합을 추구한 것이다. 6·10만세운동은 3·1운동 이후 독립운동의 발전적 지향을 보여주는 것이었다.

6·10만세운동에서 보여준 민족협동전선의 실천은 이후 국내외 민족세력의 최대 당면과제로 부상한 민족대당축성운동을 촉진했다. 1926년 7월에 상해에서 열린 6·10만세운동에 관한 연설회에서, 안창호는 만세운동의 정신을 계승하여 전민중의 통일기관을 건설해야 한다고 주장하며, 민족대당축성운동을 본격적으로 추진했다. 또 운동 주체의 하나였던 조선공산당은 「조선공산당선언」에서 6·10만세운동을 “3·1운동에 비하여 철저한 목적, 표어 및 투쟁방침을 가지어 일본 제국주의에 반항하는 민족혁명유일전선의 제작상 확고한 첫 기초”가 되는 것이라고 의미를 부여했다. 이런 초월적 독립운동계의 통합 운동은 만주까지 확산돼 3부의 독립군을 통합하는 민족유일당운동으로 이어졌고, 국내에서는 신간회 성립의 직접적 배경이 됐다.

【 첨부 】 관련 이미지 (출처 : 독립기념관, 6·10만세운동 기념사업회)



권오설 선생



이선호 선생



박래원 선생



이동환 선생

## 6월의 6·25전쟁영웅 백두산함(PC-701)

(자료제공: 국가보훈처 제대군인지원과 ☎ 044-202-5715)

국가보훈처는 백두산함을 '2021년 6월의 6·25 전쟁영웅'으로 선정하였다.

- 백두산함(PC-701)은 해군장병 및 가족들이 모은 성금과 정부의 지원금으로 구매한 대한민국 해군 최초의 전투함으로 6월 25일 동해로 긴급출동 명령을 받고 대한해협 근해에 나타난 적 무장수송선을 격침시킴으로써 유엔군의 해상교통로 보호와 부산교두보 확보에 크게 기여했다.

□ 백두산함(PC-701)은 1949년 10월 17일 해군장병 및 가족들이 모은 성금과 정부의 지원금으로 구매한 대한민국 최초의 전투함이다.

- 1950년 6월 25일 전쟁발발 당일 백두산함(PC-701)은 동해로 긴급출동 명령을 받고 출항, 오후 8시 12분 대한해협 근해 항해 중 남하하는 적 무장수송선을 발견, 6월 26일 0시 10분 포격을 시작으로 치열한 교전을 벌였다.
- 교전결과 01시 35분에 600여명의 무장병력이 탑승한 적 무장 수송선을 침몰시켰으며, 안타깝게도 이 교전에서 백두산함 승조원 전병익 이등병조와 김창학 삼등병조가 전사하였다.
- 대한해협해전은 백두산함(PC-701)이 부산항으로 침투하려던 적의 게릴라 부대를 사전에 격멸함으로써 유엔군의 해상교통로 보호와 부산교두보 확보에 크게 기여한 해상에서 최초로 승전기록을 남긴 전투였다.
- 최초의 해전 승리를 기념하기 위해 대한민국 해군에서는 부산 중



구 중앙공원 내에 1988년 12월에 대한해협 전승비를 건립하였고, 2010년 당시 전사한 전병익 이등병조와 김창학 삼등병조의 흉상을 설치하였다. 또한, 14번째 유도탄고속함을 김창학함, 18번째 유도탄고속함을 전병익함으로 명명하였다.

- 대한민국 정부에서는 전사한 전병익 이등병조, 김창학 삼등병조의 공훈을 기려 1계급 특진과 을지무공훈장을 각각 추서했다.



**백두산함(PC-701)**  
(1949. 10. 17. ~ 1959. 7. 1.)

## 6월의 현충인물 ‘김병호 육군소령’

(자료제공: 국가보훈처 국립대전현충원 현충과 ☎ 042-820-7065)

- 국립대전현충원(원장 이승우)은 대한민국 호국영웅 ‘김병호 육군소령 (6·25전쟁 전사자)’을 6월의 현충인물로 선정했다.
- 김병호 소령은 1926년 대전시 용두동에서 태어나, 1949년 육군 소위로 임관해 제6사단에서 복무했다. 1950년 6·25전쟁이 발발하자 제6사단은 춘천과 홍천지구에서 북한군 제2사단과 제12사단의 남하를 성공적으로 저지하였고, 횡성-충주로 이동하며 지연전을 전개해 북한군의 병력과 장비의 손실을 입힘으로써 수도권 포위작전계획에 큰 차질을 빚게 하였다.
- 국군 제6사단은 한강방어선이 붕괴된 후인 1950년 7월 5일부터 11일까지 충주에서 남하하는 북한군을 저지하였고, 음성 지구에서는 북한군의 선두부대인 제15사단 제48연대를 궤멸시키는 대전과를 거두었으며, 이화령전투·문경전투에서도 북한군의 공격을 성공적으로 방어했다. 특히, 음성 지구의 대전과로 제7연대 전 장병이 일제급 특진하는 영예를 획득했다.
- 1950년 9월 16일부터 반격작전으로 전환한 국군 제6사단은 충주-원주를 거쳐 춘천을 탈환하고 38도선을 돌파한 후 화천-김화-원산을 거쳐 성천을 점령했다. 계속해서 진격한 사단은 10월 26일 한·중 국경선에 도달해 초산을 점령한 후 압록강변까지 도달하였다.
- 그러나 중국군의 제1차 공세와 제2차 공세로 인해 1951년 1월 7일 안성-장호원 선까지 후퇴하였고, 김병호 소령은 1951년 1월 1일 부여된 작전임무를 수행하다 장렬히 전사하였다.
- 정부에서는 김병호 육군소령의 살신보국정신을 선양하기 위해 화랑무공훈장을 추서하였고, 전쟁기념관 전사자 명비에 이름을 새겨 추모하고 있으며, 국립대전현충원 장병 제1묘역에 안장하여 그 업적을 기리고 있다.



김병호 육군소령



묘소사진  
(장병 제1묘역 201묘판 304호)

## 6월의 호국인물 김만술 육군대위

(자료제공: 전쟁기념관 전략기획부 기획홍보팀 ☎ 02-709-3104)

전쟁기념관은 6월의 호국인물로 김만술 육군대위를 선정하였다.

故 김만술 대위는 1929년 10월 28일 경상남도 함안군 칠서면에서 태어났다. 일본 오사카공업전문학교를 졸업하고 광복 이후 귀국한 그는, 1947년 6월 조선경비대 병으로 입대하여 부산 주둔 제5연대 소속으로 근무하며 여수·순천 반란진압작전과 태백산맥 공비토벌작전 등에 참전하였다. 6·25전쟁이 발발하자 그는 국군 제1사단 제11연대 소속으로 낙동강 방어전투와 평양 탈환전투 등 주요 전투에서 활약하며 3년 동안 최전선을 지켰다.

휴전을 불과 2주 앞둔 1953년 7월 15일, 국군 제1사단은 경기도 연천 임진강 일대에서 중국군의 최후 공세를 방어하고 있었다. 사단 소속 제11연대는 임진강 전선 최북단에 위치한 이른바 ‘베티고지’에 전초진지를 설치하고, 제6중대 김만술 특무상사를 소위로 현지 임관하여 제2소대장으로서 15시 30분 베티고지 진지에 배치하였다. 김 소위가 지휘하는 제2소대 35명은 17시 30분경부터 적과 교전하기 시작하였고, 야간에 이르러서 중대 규모로 증강된 적의 양면 공격을 받았다. 소대는 통신망이 두절된 상황에서도 백병전을 벌이며 진지를 고수하였고, 김 소위는 직접 수류탄을 투척하고 진내사격을 유도하면서 소대의 방어전투를 독려하였다. 소대는 다음날인 16일까지 5차례의 공방전을 벌이며 13시간 동안 고지를 방어하였고, 12명만이 생존한 치열한 전투 속에서도 적 314명을 사살하는 전공을 거두었다.

정부는 소대 병력만으로 대규모의 적을 격퇴한 김만술 소위의 공적을 기려 1954년 7월 6일 태극무공훈장(훈기번호 제188호)을 수여하였다. 그는 1961년 대위로 예편한 후에도 시흥 상이용사촌을 건립하고 대한상이군경회 이사 등으로 활동하며 참전자의 복지 향상에 힘썼다. 1991년 5월 28일 62세를 일기로 타계하여 국립서울현충원에 안장되었다. 🌸