

포근·포유,  
테크미, 포동이와  
함께하는

# 경기도 수리산도립공원 자연환경해설 교재

Surisan Gyeonggi-do Park



Global Inspiration  
세계 속의 경기도

경기도 수리산도립공원  
탐방안내소

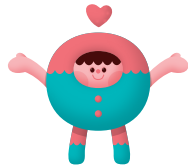
경기 군포시 속달로 347-4  
TEL. 031-8008-8265

경기도 수리산도립공원 자연환경해설 교재



Global Inspiration  
세계 속의 경기도





## 수리산도립공원

수리산은 높이가 489m인 산으로  
정상에서 능선을 따라 독수리 모양의  
수암봉(395m)으로 연결되어 있어요.

또한 수리산 자락에는  
맑은물이 솟아나는 약수터가 있고  
상연사, 용진사, 수리사 등의  
사찰이 자리잡고 있어요.  
가벼운 발걸음으로 수리산을 둘러보며  
지금부터 답사를 시작해 볼까요?

포근·포유,  
테크미, 포동이와  
함께하는

## 경기도 수리산도립공원 자연환경해설

Surisan Gyeonggi-do Park





# 경기도 수리산도립공원 자연환경해설

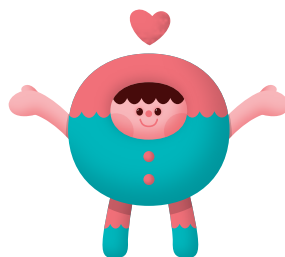
Surisan Gyeonggi-do Park





수리산의 사계

봄



수리산의 추운 겨울을 지낸  
친구들은 어디에 있을까?

여름



날도 더운데 수리산의 시원한  
계곡으로 피서를 떠나볼까?

가을



산골짜기 다람쥐, 아기 다람쥐~  
도토리 점심 가지고 소풍을 간다♪

겨울

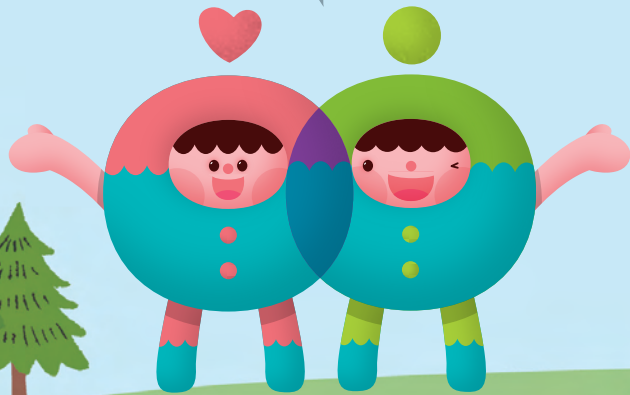


추운 겨울을 보낼 친구들은  
어디에 잠자리를 펼까?



우리와 함께  
답사여행을 떠날  
친구들을 소개합니다.

우린 **군포**의 자랑  
**포근, 포유**야!



**포근, 포유**

안녕!  
나는 **안산**에서 온  
**테크미** 라고 해.



**테크미**

안녕! 반가워~  
난 **안양**의 **포동**이야.  
우리 함께  
수리산도립공원에 대해  
알아보자.



**포동이**



수리산답사  
그림지도



주요 탐방로

- 1코스: 납덕골 → 수리사 → 수리산 성지 (3.5km)
- 2코스: 매쟁이골 → 임도오거리 → 슬기봉 → 태을봉 → 관모봉 → 안양동 (6.7km)
- 3코스: 주차장 → 납덕골 → 매쟁이골 → 둔대동 (7.6km)
- 4코스: 수리산 성지 → 슬기봉 → 납덕골 (5.8km)
- 5코스: 주차장 → 바람고개 → 수암봉 (3.9km)



# CONTENTS

## 경기도 수리산도립공원 자연환경해설

### Chap. 1

#### 수리산도립공원

16

수리산 소개  
수리산 항공지도

### Chap. 2

#### 수리산은 누가 지키나?

20

수리산도립공원  
탐방안내소

21

수리산 탐방안내소  
주변에는  
어떤 친구들이  
살고 있을까요?

### Chap. 4

#### 수리산 주요 문화재

36

박씨고택

34

수리사

32

수리산 성지

30

수리산  
문화재 지도

38 백자도요지

### Chap. 3

#### 숲에서 즐기는 다양한 숲생태문화 프로그램

27

매쟁이골

26

납덕골

24

유아동 · 일반성인 부문  
산림치유 부문

### Chap. 5

#### 수리산에 살고있는 다양한 생물들

44

누가 다람쥐이고,  
누가 청설모  
일까요?

46

수리산에 사는  
양서류 친구들

48

수리산에  
새 친구를  
만나러 가요.

50

수리산에는  
다른곳에서  
만나기 힘든  
식물들도 있어요.

52

다양한  
동 · 식물들을  
더 알아볼까요?

54

숲을 아프게 하는  
친구들도 있습니다.

56

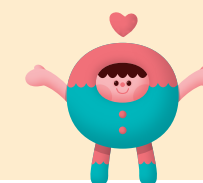
빙고게임



포근·포유,  
테크미, 포동이와  
함께하는

# 경기도 수리산도립공원 자연환경해설

Surisan Gyeonggi-do Park



Chap.  
1

## 수리산도립공원

수리산 소개

수리산 항공지도





## 수리산 소개

높이 489m이며 견불산(見佛山)이라고도 합니다. 산봉우리가 독수리를 닮아 수리산으로 불렸다고도 하고 산 중턱에 자리한 신라시대의 거찰 '수리사'에서 이름을 따왔다고도 합니다.

수리산은 한강 남쪽에서 서울을 감싸고 있으며 남북으로 능선이 길게 뻗어 있습니다. 정상에서 능선을 따라 독수리 모양의 수암봉(秀巖峰:395m)으로 연결되어 있습니다. 산으로 오르는 길은 바위가 많고 봄이되면 진달래가 붉게 물들어 많은 산악인들이 모여듭니다. 수리산 자락에는 맑은 물이 솟아나는 약수터가 많고 상연사, 용진사, 수리사 등의 사찰이 있습니다.

2009년에 경기도에서 도립공원으로 지정하여 도립공원 면적은 6.97km<sup>2</sup>(군포시 4.3km<sup>2</sup>, 안양시 안양동 관내 2.55km<sup>2</sup>, 안산시 상록구 수암동 관내 0.12km<sup>2</sup>)입니다.

출처 : [네이버 지식백과] 수리산[修理山] (두산백과)



## 수리산 항공지도





포근·포유,  
테크미, 포동이와  
함께하는

## 경기도 수리산도립공원 자연환경해설

Surisan Gyeonggi-do Park

Chap.  
2



### 수리산은 누가 지키나?

수리산도립공원 탐방안내소

수리산 탐방안내소 주변에는 어떤  
친구들이 살고 있을까요?





## 수리산도립공원 탐방안내소

- 수리산도립공원 탐방안내소는 2018년 10월 8일 개장하였습니다.
- 수리산의 지명 유래 및 주요 탐방로에 대한 정보와 2009년 지정된 수리산 도립공원에 대한 정보를 알 수 있습니다.
- 탐방안내소를 관리하는 직원이 늘 상주하기 때문에 수리산도립공원 안내지도를 받고, 궁금한 점도 문의할 수 있습니다.
- 또한 탐방안내소에는 숲해설가도 상주하고 있어 수리산도립공원 숲해설(숲치유) 프로그램도 이용할 수 있습니다.
- 탐방안내소에는 안쪽으로 야생화 초원, 버들치 계곡, 공원 등 산에 오르지 못하는 사람들도 수리산의 다양한 식물과 운치를 감상할 수 있습니다.



## 수리산 탐방안내소 주변에는 어떤 친구들이 살고 있을까요?

동물 친구들을 그려보세요.

식물(꽃) 친구들을 그려보세요.



포근·포유,  
테크미, 포동이와  
함께하는

## 경기도 수리산도립공원 자연환경해설

Surisan Gyeonggi-do Park



Chap.  
3

### 숲에서 즐기는 다양한 숲생태문화 프로그램

유아동 · 일반성인 부문  
(납덕골, 매쟁이골)

산림치유부문  
(납덕골, 매쟁이골)





유아동·일반성인 부문(납덕골, 매쟁이골)



산림치유부문(납덕골, 매쟁이골)







● 프로그램 운영·참여 문의 : 수리산도립공원 탐방안내소 (031-8008-8265)



포근·포유,  
테크미, 포동미와  
함께하는

## 경기도 수리산도립공원 자연환경해설

Surisan Gyeonggi-do Park

### Chap. 4



#### 수리산 주요 문화재

수리산 문화재 지도

수리산 성지

수리사

박씨고택

백자도요지





## 수리산 문화재 지도

수리산 주변에 위치한 대표적인 문화자원으로는 수리산 성지, 수리사, 박씨고택, 백자도요지가 있습니다.

❁ **수리산 성지**는 2000년에 순례지로 지정되면서 새롭게 문을 연 성지로서 가묘와 함께 예수님의 고행을 표현한 조형물이 설치되어 있어 한국교회의 역사와 순교의 아픔을 간직한 곳이며, 전국 각지에서 연중 30,000여 천주교 신도들의 발길이 끊기지 않고 있는 성지입니다.

❁ **수리사**는 군포8경중 제 2경으로 신라 진흥왕 때 창건되어 왕손인 운산대사가 수리사라 명명한 사찰로서 천년의 세월을 안고있는 사찰입니다.



❁ **박씨고택**은 경기도 군포시 둔대동에 있는 일제 강점기의 건축물로 2019년 10월 6일 향토유적 지정예고를 거쳐, 2019년 11월 27일 군포시의 향토유적 제1호로 지정되었습니다.

❁ **백자도요지**는 수리산 남동쪽 구릉에 자리한 가마터로서 조선시대 자기를 굽던 곳으로 조선후기의 중요한 유적입니다.





## 수리산 성지 [경기도 안양시 만안구 병목안로 408]

수리산 성지(최경환 성지)는 조선후기(순조-헌종)때의 천주교 신자로서 수리산일대 주민들에게 상부상조와 만민평등 사상을 실천했던 인물의 성지입니다. 기해박해(1839년)때 순교한 최경환 성인과 그 외 교우들의 순교정신을 기념하는 한국천주교회의 성지(聖地)입니다. 수리산 성지는 최경환 묘소와 최경환 고택성당, 순례자 성당 등으로 구성되어 있습니다.

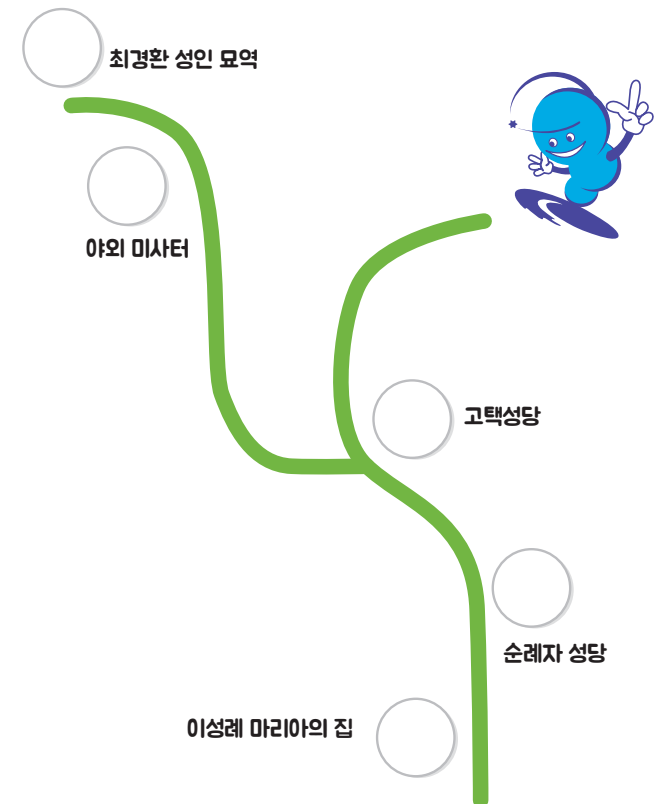


## 학습놀이

### 탐방코스 따라 걸어보기



다녀온 곳을 색칠해 보세요.



예시)

이성례 마리아의 집 → 순례자 성당 → 고택성당 → 야외 미사터 → 최경환 성인 묘역





## ●●●● 수리사 [경기도 군포시 속달로 347-181]

수리사는 신라 진흥왕 때 창건된 사찰로 수리산 남서쪽 중턱에 위치하고 있습니다. 그 뒤 어느 왕손이 이 절에서 기도하던 중 부처님을 친견했다고 하여 산 이름을 불견산이라고 했으나, 1940년대에 절 이름을 따서 수리산으로 바꾸었습니다. 대웅전 외에 36동의 건물과 산 내에 132개의 암자가 있는 대찰이었으나, 임진왜란 때 전소되었고 광재우 장군이 말년에 입산하여 중창하고 수도한 곳입니다. 그 후 6.25전쟁으로 다시 전소되었으며, 현재 산 내에는 주춧돌, 불족석판, 석수각, 기와편 등이 대량 발견되고 있으며 1955년 다시 재건되었습니다. 수리사 입구 외길은 산림이 무성하고 계곡을 끼고 있어 경관이 뛰어나고 사찰을 두르고 있는 수리산은 병풍을 치고 있는 듯한 느낌을 주고 있습니다.



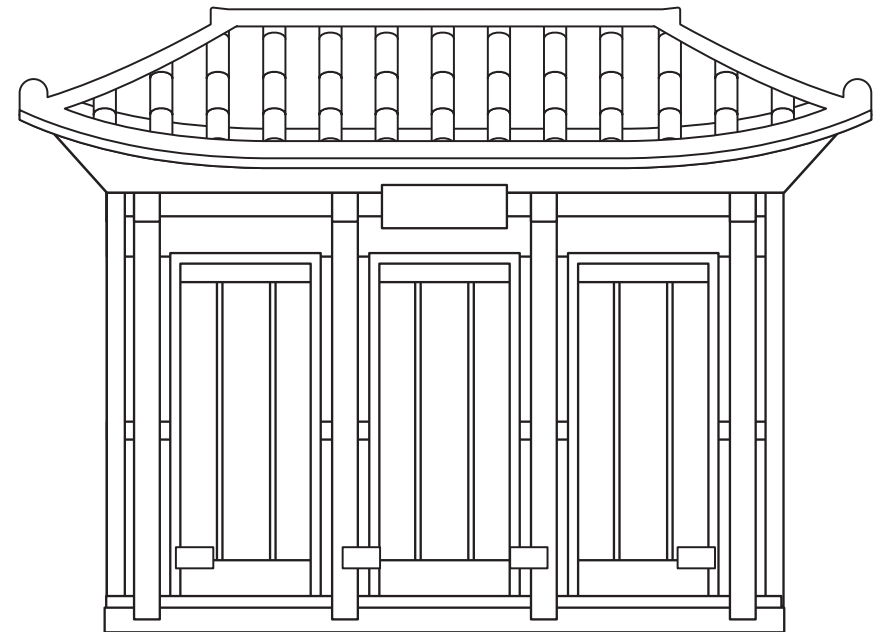
## 학습놀이



수리사를 그려 보세요.



빈 칸을 예쁘게 색칠해 보세요.



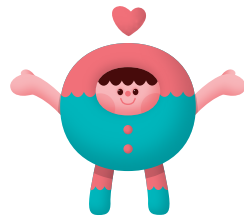




### ●●●● 박씨고택 [경기도 군포시 둔대동 11번길]

박씨고택은 일제 강점기 농촌계몽운동가인 최용신 선생의 야학 강습소 건립을 지원하는 등 농촌 계몽운동 확산에 이바지한 공로로 올해 10월 교육부로부터 국민훈장 모란장을 추서 받은 고(故) 박용덕(1898~1970) 선생이 거주하던 전통가옥입니다.

1927년 건립된 고택은 고급목재를 사용해 원형 보존상태가 매우 양호하고, 궁궐 건립 등에 사용되는 건축기법이 적용되는 등 건축·미학·역사적 가치가 있다는 평가에 따라 군포시가 2019년 11월 27일 향토유적 제1호로 지정하였습니다.



### 학습놀이



#### 문제를 풀어 보세요.



박씨고택에 가장 처음 살았던 사람은 누구일까요?

- ① 박용덕    ② 최응덕    ③ 김춘덕    ④ 정순덕



박씨고택은 향토유적 몇 호로 지정 되었을까요?

- ① 1호    ② 3호    ③ 2호    ④ 4호







## 백자도요지 [경기도 군포시 산본동 147]

조선 전기(15세기말~16세기 전반경) 조선 전기에 백자를 구웠던 곳으로 조선 전기의 요지 연구 및 백자의 변천과정을 알려주는 지방 백자요지의 귀중한 유적입니다. 가마는 땅을 파고 흙으로 양벽을 쌓아올린 터널식 칸가마이며, 물레 작업장과 백토 저장 시설, 온돌구조가 남아있고 가마터 발굴과정에서 청화백자편 등 많은 도기조각이 출토되었습니다. 조선백자 도요지는 조선 전기(15세기말~16세기 전반) 지방백자요지로서 거의 완벽한 형태를 갖추고 있는 백자제조를 위한 가마터입니다.





포근·포유,  
테크미, 포동미와  
함께하는

## 경기도 수리산도립공원 자연환경해설

Surisan Gyeonggi-do Park

Chap.  
5



### 수리산에 살고있는 다양한 생물들

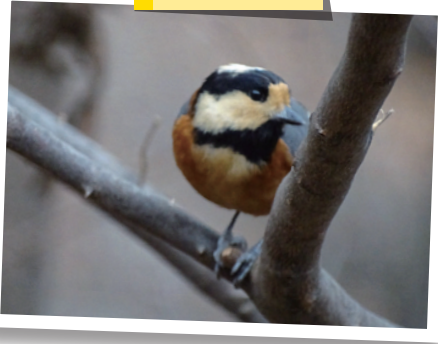
누가 다람쥐이고, 누가 청설모일까요?  
수리산에 사는 양서류 친구들  
수리산에 새 친구를 만나러 가요.  
수리산에는 다른곳에서 만나기 힘든  
식물들도 있어요.  
다양한 동·식물들을 더 알아볼까요?  
숲을 아프게 하는 친구들도 있습니다.  
빙고게임





수리산에 살고있는 다양한 생물들

곤줄박이



동고비



고라니



계곡산개구리알



딱새



직박구리



도롱뇽알



도롱뇽



변산바람꽃



참나리



네발나비



산제비나비







## ●●●● 누가 다람쥐이고, 누가 청설모일까요?

다람쥐



### 특징

몸집이 작고 네 다리와 귀는 비교적 짧고 꼬리는 편평합니다.  
볼 안에 큰 볼주머니가 있어 한 번에 도토리나 같은 씨앗을 열 개 이상 가득 넣어서 옮길 수 있습니다. 등에는 5개의 검은색 줄무늬가 있고 배는 흰색입니다.

### 서식지

다람쥐는 바닷가부터 높은 땅에 이르는 풀밭, 높은 나무가 자라는 땅, 낮은 나무가 자라는 땅 등 다양한 환경에서 삽니다. 숲의 키 큰 나무가 뽕뽕히 늘어선 곳보다는 덜 뽕뽕히 자라는 곳에서 더 많이 볼 수 있습니다.  
낮에 활동하는 주행성으로 나무나 풀의 씨, 꽃, 곤충류, 달팽이와 같은 생물을 먹습니다. 나무 구멍도 이용하지만 겨울잠과 짝짓기는 땅 속에 파놓은 굴에서 합니다.

### 특징

입 아래와 가슴, 배 부위의 털은 일 년 내내 새하얀색입니다. 여름털(온대, 한대 기후의 땅에 사는 포유류의 여름에 나는 털)에 비해 겨울털(온대, 한대 기후의 땅에 사는 포유류의 겨울에 나는 털)은 2배 정도 길고 털의 수도 많습니다. 특히, 겨울에는 귀에 4cm가량의 길고 총총한 털이 자라나 여름털과 뚜렷한 차이가 있습니다.

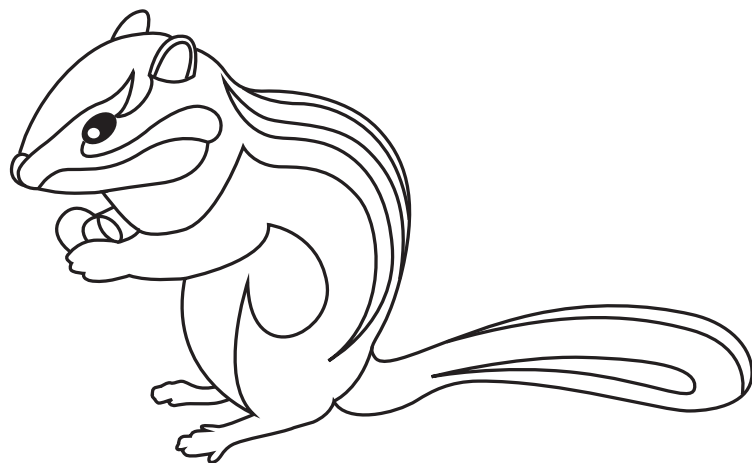
### 서식지

청설모는 야트막한 산의 숲은 물론이고 높은 산의 숲에서도 삽니다. 몇 마리는 가느다란 잎을 가진 침엽수가 자라는 숲을 좋아하기도 합니다. 낮에 생활하며, 나무 위에서 활동하고, 땅에서 활동하는 시간은 매우 적습니다. 호두, 잣 등의 종자, 과실, 버섯, 곤충 등을 먹습니다. 겨울철 먹이부족을 위해 가을에는 도토리 등의 씨앗을 땅속에 저장하거나 바위와 나무 틈새에 감추어 두는 습성이 있습니다.

청설모



특징을 살려서 색칠해 보세요.



특징을 살려서 색칠해 보세요.







## 수리산에 사는 양서류 친구들

참개구리



한국산개구리



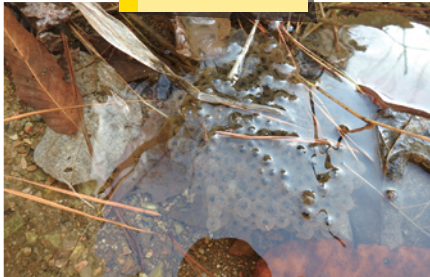
도롱뇽



두꺼비



개구리알



도롱뇽알



### 특징

양서류는 무당개구리·두꺼비·청개구리·맹꽁이·개구리 등의 각 과가 이에 포함됩니다. 그중에서도 몸체가 작고 다리가 긴 종류를 개구리라고 이야기합니다. 과거에는 어류나 파충류의 무리로 취급되었는데, 이것은 어류와 파충류로 진화하는 도중에 있다는 것을 의미합니다.

### 서식지

전국 어느 곳에서나 서식하며, 평지에서 고산까지 물이 있는 논이나 연못, 계곡 주변에서 서식합니다. 양서류는 우리 삶 주변에서 흔히 만날 수 있는 친근한 동물이며 속담·설화·민요등 다양한 소재로 활용되고 있습니다.



사진과 이름을 바르게 연결해 보세요.

참개구리

•

•



한국산개구리

•

•



두꺼비

•

•



개구리알

•

•



도롱뇽알

•

•







수리산에 새 친구를 만나러 가요.

큰오색딱다구리



특징

딱다구리과에 속하는 새로서 검은색, 붉은색, 하얀색이 조화를 이루는 아름다운 모습을 보입니다.

암컷과 수컷 모두 몸빛이 같고 한국 전역에서 번식하는 흔한 텃새이며 딱다구리류 중 가장 수가 많습니다. 산지 숲속에서 단독 또는 암수와 함께 생활합니다.

나무줄기를 두드려서 구멍을 파고 긴 혀를 통해 그 속에 있는 곤충의 유충을 잡아먹습니다.

서식지

낙엽활엽수, 잡목림의 숲속 나무줄기에 구멍을 파고 그 속에 둥지를 틍니다.

먹이

해충인 하늘소의 애벌레 등의 곤충, 호두, 율나무 열매 등의 나무열매를 먹고 삽니다.

※ 산림훼손 등으로 살 곳이 줄어들어서 수가 줄어들고 있는 종입니다.

큰오색딱다구리 서식처 - 낙엽활엽수림







수리산에는 다른곳에서 만나기 힘든 식물들도 있어요.

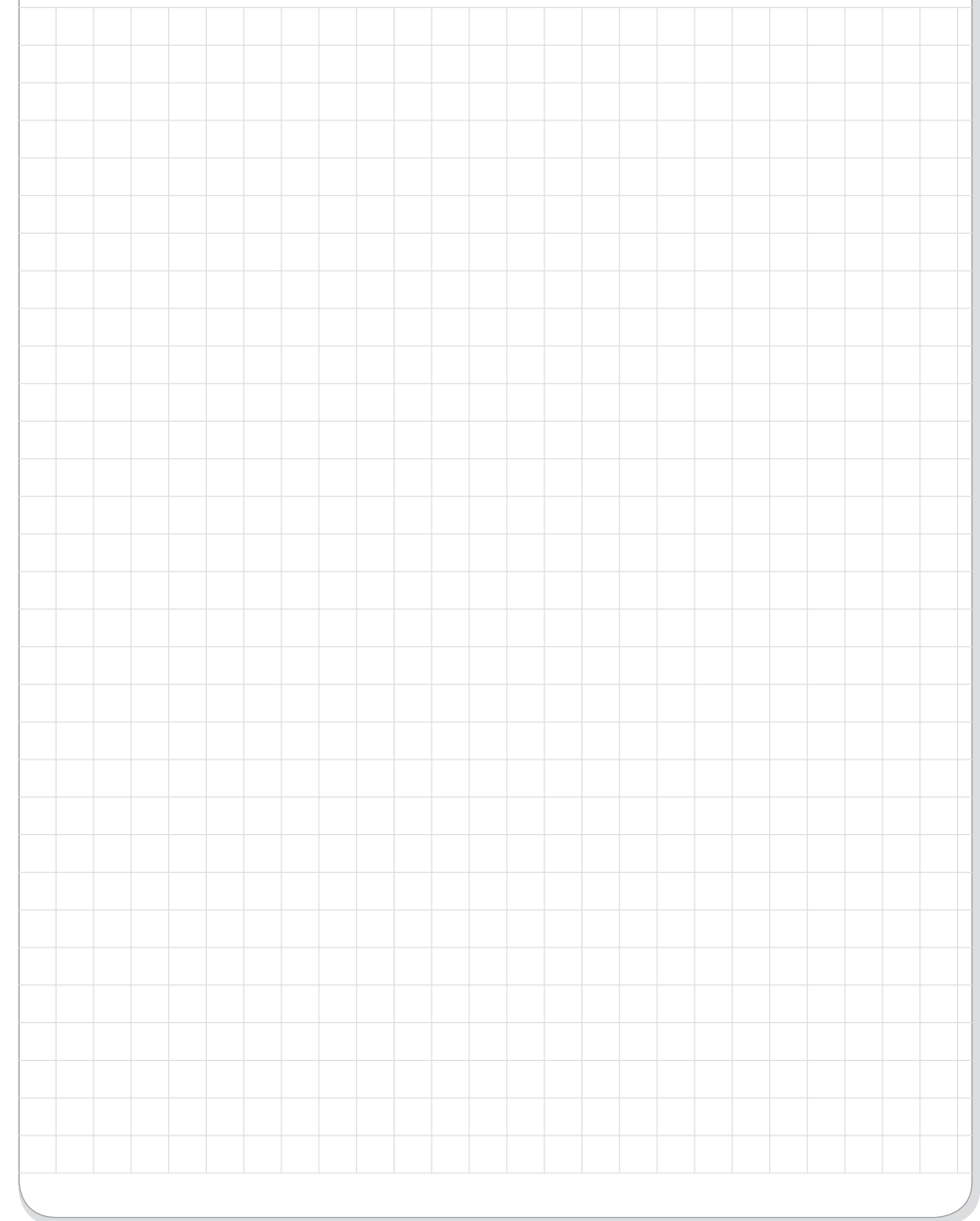


변산바람꽃(이명:절분초)

- ✿ 한국특산식물
- ✿ 분포 : 산골짜기 숲속 그늘
- ✿ 한국 특산종으로, 학술적으로 알려지기 시작한 것은 1993년부터 입니다. 변산반도에서 채집한 이후 한국 특산종으로 발표했기 때문에 발견지인 변산이 포함된 이름으로 명명되었습니다. 꽃이 매우 양중맞고 예쁘장하기 때문에 관상용으로도 심기도 하지만, 개체수가 많지 않아서 보존이 필요한 식물종입니다. 수리산의 봄을 가장 먼저 알려주는 식물이기도 합니다.



변산바람꽃을 그려 보세요.







## ●●● 다양한 동·식물들을 더 알아볼까요?

노랑할미새



- ❁ 할미새과의 새, 몸의 윗면은 회색을 띠며, 아랫면은 노란색입니다.
- ❁ 먹이: 물가에서 곤충과 거미 등을 잡아먹습니다.
- ❁ 서식지: 낮은 산지 계곡가, 물가, 처마밑이나 나뭇줄기의 오목한 곳, 나뭇가지사이 등에 동지를 틈니다. 우리나라에서 흔히 번식하는 여름철새로 4-10월 찾아옵니다.

노랑턱멧새



- ❁ 몸길이 16cm, 몸의 윗면은 누런 갈색이고, 아랫면은 잿빛이 도는 흰색이며 한국에서는 흔한 텃새입니다.
- ❁ 먹이: 식물의 씨앗과 벌레를 먹습니다.
- ❁ 서식지: 신지 숲 가장자리나 관목 숲, 냇가 덩굴숲에서 서식하며 마른 풀들을 활용해서 동지를 틈니다.

말뼉부리



- ❁ 멸종위기등급: IUCN 관심대상(LC)으로 분류되었습니다.
- ❁ 머리는 녹색 광택이 나는 검은색, 목과 어깨는 잿빛이 도는 갈색, 옆구리는 갈색, 배는 흰색, 부리는 작고 다리는 노란색을 띠니다.
- ❁ 먹이: 주로 식물성 먹이를 섭취하지만, 새끼에게는 곤충을 먹이로 줍니다.
- ❁ 서식지: 도시 주변이나 교외의 숲에 삽니다.

넓적사슴벌레



- ❁ 사슴벌레과에 속하는 곤충으로, 우리나라 사슴벌레 중에서도 가장 큰 종에 속합니다.
- ❁ 먹이: 참나무류의 수액을 먹으며, 유충때는 썩은 참나무와 부엽토를 먹습니다.
- ❁ 서식지: 야산, 산에있는 여러 종류의 활엽수로 암컷은 참나무류, 밤나무, 뽕나무 등 여러 종류의 나무에 알을 낳지만, 주로 참나무류를 선호합니다.

산제비나비



- ❁ 대형 나비로 크기에는 대소의 변화가 많습니다. 날개는 검지만 녹색, 청색 등 금속색, 황록색의 비늘가루가 있습니다. 제비나비와 비슷하나 앞, 뒷날개 모두 바깥선두리 가까이 청흑색의 띠가 있으며 앞날개 뒷면에는 백색의 띠가 뒷날개에도 있습니다. 뒷날개 아랫면의 황백색 띠무늬가 선명하여 다른 제비나비와 쉽게 구분됩니다. 번데기 상태로 월동을 하며, 기주식물은 산초나무, 황벽나무입니다.

매화말발도리



- ❁ 장미목 범의귀과의 낙엽관목, 꽃은 5월에 피고 흰색이며 산지의 바위틈에서 자랍니다.
- ❁ 앞은 마주나고 중부 이남지방에 주로 분포합니다.

광대수염(이명:산 광대)



- ❁ 5월에 연한 붉은 빛을 띤 자주색 또는 흰색꽃이 핍니다.
- ❁ 산지의 숲속 그늘진 곳에서 자랍니다.
- ❁ 광대의 수염을 닮았다고도 하여 수모야지마라고도 부릅니다.

호랑꽃무지



- ❁ 몸의 색이 황색과 검은색의 무늬로 호랑이가 연상되는 모습입니다. '범꽃무지'라고도 불립니다.
- ❁ 먹이: 꽃가루
- ❁ 서식지: 들판, 낮은 숲





## ●●● 숲을 아프게 하는 친구들도 있습니다. (생태계 교란종)

서양등골나물



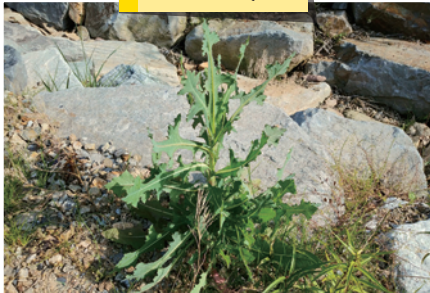
- 국화과의 여러해살이풀로 8-10월에 새하얀 꽃을 피웁니다. 열매를 11월에 익으며 검은 색 광택이 있습니다.
- 1978년 서울남산에서 최초로 발견하였으며, 기존 토종식물에 비해서 번식력과 생장력이 강해서 기존 한국 자생식물들이 자랄 곳을 차지하며 폐닐을 방출하여 생태계를 교란시켜서 토양을 척박하게 하는 생태계교란식물입니다.

미국쑥부쟁이



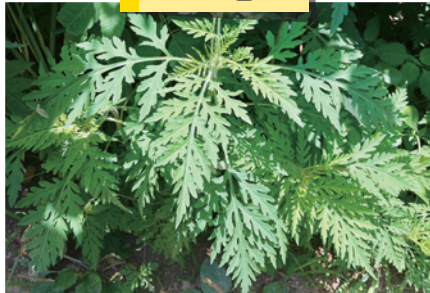
- 국화과의 여러해살이풀로 북미원산으로 경기일원과 춘천지방에서 널리 귀화하였으며, 1970년대말 춘천에서 처음 발견되었습니다. 세력을 확대해 나가 지금은 우리나라 전역에 분포하며 9-10월에 흰 꽃이 피니다.
- 왕성한 번식력을 가지고있어서 기존의 토착 식물종들을 밀어내고 생태계의 흐름을 파괴하여 국내 고유 생태계에 큰 피해를 주고 있습니다.

가시상추



- 국화과에 속하는 한해살이 또는 두해살이풀로 1990년대 이후 수입 농산물에 섞여 들어온 것으로 추정됩니다.
- 한반도 중부 이상의 길가, 논둑에서 서식합니다.
- 왕성한 번식력으로 국내 고유 생태계에 큰 피해를 주고 있습니다.

돼지풀



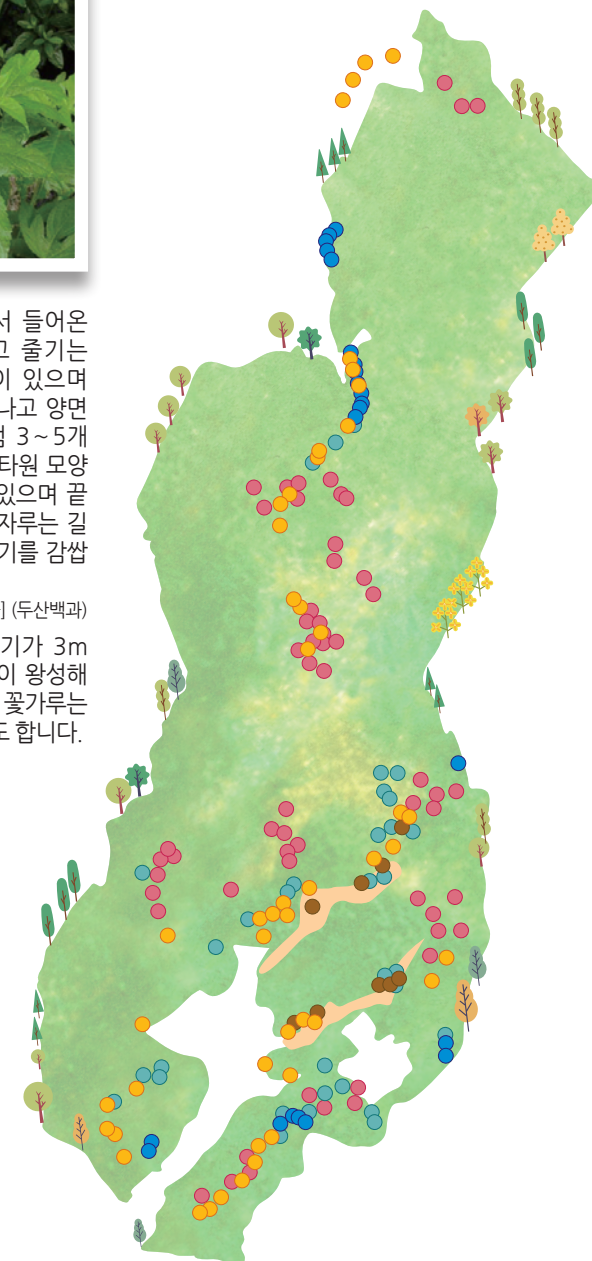
- 북아메리카 원산의 귀화식물(한해살이풀), 8-9월 개화합니다.
- 산과 들, 양지에서 잘 자라며 30-80cm까지 자라나며 뛰어난 번식력으로 생육지를 넓혀서 주변에서 서식하는 토착, 고유생물종들의 성장과 발달을 방해하는 생태계교란식물이고, 알레르기를 유발하는 유해식물입니다.

단풍잎돼지풀



- 북아메리카가 원산지이고 미국에서 들어온 귀화식물입니다. 땅속줄기를 뺏고 줄기는 곧게 서며 가지가 갈라지고 센털이 있으며 높이가 1~2.5m입니다. 잎은 마주나고 양면에 센털이 있으며 단풍나무 잎처럼 3~5개로 깊게 갈라집니다. 갈라진 조각은 타원 모양의 바소꼴이고 가장자리에 톱니가 있으며 끝은 밋밋하지만 길고 뾰족합니다. 잎자루는 길이가 6cm이며 밑 부분이 넓어서 줄기를 감쌉니다.
- [네이버 지식백과] 단풍잎돼지풀 [丹楓一] (두산백과)
- 단풍잎돼지풀은 일년생 풀로서 줄기가 3m 이상 자라며, 한번 정착하면 번식력이 왕성해 다른 식물의 생장을 방해하며, 특히 꽃가루는 돼지풀과 같이 알레르기를 일으키기도 합니다.

수리산 생태교란식물 분포도



- 가시상추
- 단풍잎돼지풀
- 돼지풀
- 서양등골나물
- 미국쑥부쟁이





## 빙고게임



### 놀이방법

- ① 수리산에 사는 동물·식물 친구들의 이름을 각 칸에 써 봅시다.
- ② 선생님께서 불러주시는 이름에 동그라미를 쳐 봅시다.
- ③ 동그라미 두줄이 완성되면 큰 소리로 '빙고'를 외칩니다.


포근·포유,  
테크미, 포동이와  
함께하는

## 경기도 수리산도립공원 자연환경해설 교재

발행일	2020년 12월 31일
발행처	경기도(수리산도립공원 탐방안내소) 경기 군포시 속달로 347-4 TEL. 031-8008-8265
저 자	(주)에코앤지오 TEL. 031-8018-2660
디자인	디자인올소 TEL. 031-707-0963~4

- 본 출판물은 비매품으로 영리 목적으로 활용될 수 없습니다.
- 본 출판물의 저작권은 저자와 경기도청에 있으며, 무단전재와 복제를 금합니다.