

'20. 12월 중 정례반상회 홍보자료 목록

《 홍보사항 》

새로운 경기 > 공정한 세상

○ 경기지역화폐 가맹점 등록 신청	/ 도 소상공인과
○ 12월 31일까지 자동차세(2기분) 납부해주세요!	/ 도 세정과
○ 미세먼지 계절관리제 시행 주민 협조	/ 도 미세먼지대책과
○ 경기도 공공배달앱 '배달특급' 이용 활성화 협조	/ 도 특화기업지원과
○ 경기도 가정보육 어린이까지 건강과일 지원 확대	/ 도 친환경농업과
○ 조류인플루엔자 대비 철새도래지 출입 및 낙시금지	/ 도 동물방역위생과
○ 삶의 균형, 「경기도 워라밸링크」가 찾아드리겠습니다!	/ 도 일가정지원과
○ 부동산 거래신고 시 '자금조달계획서' 제출 확대·강화 시행	/ 도 토지정보과
○ 집값담합 등 부동산 거래질서 교란행위는 처벌 받습니다!	/ 도 토지정보과
○ 저소득 주민을 위한 경기도 부동산 중개보수 지원사업	/ 도 토지정보과
○ 코로나19 극복 경기 극저신용대출 3차 접수	/ 도 경기복지재단
○ 경기도 ASF 대응 포획단 운영	/ 도 환경정책과
○ 경기도 청년 면접수당 지급	/ 도 청년복지정책과
○ 상가건물임대차보호법 및 임대차3법 전문상담센터 운영	/ 도 법무담당관
○ 경기도 산후조리비 지원사업 확대 운영	/ 도 건강증진과
○ 경기도 응급의료 전용헬기(닥터헬기) 주민 협조	/ 도 보건의료정책과
○ 깨끗한 경기바다 만들기 추진	/ 도 해양수산과
○ 한탄강 지질공원 '유네스코 세계지질공원' 등재	/ 도 공원녹지과
○ 서울외곽순환고속도로 명칭 변경 안내	/ 도 도로정책과
○ 코로나19 예방을 위한 행동수칙 10가지	/ 도 감염병관리과
○ 장애인을 위한 코로나19 정보 수어콜센터, 경기농아방송	/ 도 장애인복지과
○ 경기도 물정보시스템 안내	/ 도 수질정책과
○ 사회적가치 생산품 공동브랜드 "경기 착착착"	/ 도 특화기업지원과
○ 폐기물 불법 투기자 현상수배 및 공익제보 포상금 지급안내	/ 도 자원순환과
○ 경기도 소상공인 폐업 및 업종전환 지원사업 안내	/ 도 경기도시장상권진흥원
○ 경기바다 청소선 '경기청정호' 알림	/ 도 해양수산과
○ 2020년 경기도 마음건강케어사업 확대	/ 도 정신건강과
○ 사업용 화물(특수)자동차 차로이탈경고 장치 장착 지원	/ 도 물류항만과
○ 경기도 여권업무 수원시 이관 안내	/ 도 열린민원실
○ 경기도 소규모 공동주택 유지관리지원 사업	/ 도 공동주택과
○ 본인서명사실확인제 이용 안내	/ 도 열린민원실
○ 불법폐기물(무단투기 방치) 신고 안내	/ 도 민생특별사법경찰단
○ 경기도 어르신 문화즐김 사업 안내	/ 도 노인복지과
○ 인권침해는 경기도 인권센터에 상담하세요!	/ 도 인권담당관

○ 성폭력피해자 지원사업 안내	/ 道 여성정책과
○ 농약 구매자가 꼭 알아야 할 사항	/ 道 친환경농업과
○ 왕우렁이 활용도 중요하지만 관리(수거)가 더 중요합니다.	/ 道 친환경농업과
○ 노후경유차 조기폐차 보조금 지원 사업 안내	/ 道 미세먼지대책과
○ 경기도 선감학원사건 피해자신고센터 개소안내	/ 道 인권담당관
○ 예술방송국 공연 관람 안내	/ 道 예술정책과
○ 경기예술인 코로나19 극복 캠페인 영상	/ 道 예술정책과
○ 경기도 특별사법경찰 범죄 통계 공개	/ 道 민생특별사법경찰단
○ 도민의 고충, 경기도 옴부즈만에게 맡겨주세요!	/ 道 조사담당관
○ 청소년 교통비 지원사업	/ 道 버스정책과
○ 친환경 콘덴싱 보일러 설치 지원	/ 道 미세먼지대책과
○ 친환경차 구매 지원	/ 道 미세먼지대책과
○ 핵심만 쏙쏙! '청탁금지법 핵심노트'	/ 道 조사담당관
○ 청탁금지법이란 무엇일까요?	/ 道 조사담당관
○ 청탁금지법 교육 웹툰	/ 道 조사담당관
○ 경기도 아이돌봄서비스 이용안내	/ 道 여성비전센터
○ 경기도민 대안교육기관 중고입학생 및 타시도 중학교 입학생 교복비 지원	/ 道 교육협력과
○ 경기도형 긴급복지사업 대상 확대	/ 道 복지정책과
○ 생활의 보너스! 경기지역화폐	/ 道 소상공인과
○ 불공정 범죄, 신고 제보하세요!	/ 道 공정특별사법경찰단
○ 경기도 생애최초 주택구입자 대상 취득세 감면	/ 道 세정과
○ 보이스피싱 주요수법 및 범죄예방 안내	/ 경기남부지방경찰청 수사과
○ 2020 서민층 LP 가스시설 무료개선 사업 안내	/ 道 한국가스안전공사
○ 우리집 가스안전 체크포인트!	/ 道 한국가스안전공사
○ 이사할 땐 가스시설 막음조치	/ 道 한국가스안전공사
○ 휴대용 가스레인지 및 부탄캔 안전사용 요령	/ 道 한국가스안전공사
○ 행락철 휴대용 가스레인지 안전사용 요령	/ 道 한국가스안전공사
○ 가스보일러 안전점검 포인트	/ 道 한국가스안전공사
○ 가스보일러 자가점검 체크리스트	/ 道 한국가스안전공사
《 12월의 역사인물 》	새로운 경기 < 공정한 세상 >
○ 12월의 독립운동가 윤창하 선생	/ 국가보훈처
○ 12월의 6·25전쟁영웅 레너드 라루 선장	/ 국가보훈처
○ 12월의 현충인물 박정수·권성호 공군 중령	/ 국립대전현충원
○ 12월의 호국인물 해군 PC-704함 57용사	/ 전쟁기념관

경기지역화폐 가맹점 등록 신청

(자료제공: 경기도 소상공인과 ☎ 031-8030-2844)

□ 현 황

- 「지역사랑상품권 이용활성화에 관한 법률」 제정·시행으로 인한 기존 가맹점 사후 등록 및 신규가맹점 등록 신청 필요

□ 등록계획

- (등록대상) 경기지역화폐 카드형 가맹점(기존 가맹점 포함)
 - 시흥은 등록하지 않으셔도 됩니다.
 - 성남, 김포 카드가맹점은 등록해야 하고 QR(모바일)가맹점은 등록하지 않으셔도 됩니다. (단, 성남 카드형 가맹점은 10월중 오픈예정)
- (등록기한) 현재 진행 중이며 2020. 12. 31.까지 등록 가능
 - 기존 가맹점은 연말까지 등록을 하지 않을 경우 지역화폐 사용이 제한될 수 있으니 반드시 등록을 부탁드립니다.
 - 신규 가맹점은 기존에는 소상공인에 해당되면 당연히 가맹점이 되었지만 앞으로는 등록을 신청해야 가맹점(사용처)로 등록되어 지역화폐 결제를 할 수 있습니다.
- (등록방법) 온라인 등록 신청 접수
 - 28개 시군 : <http://with.konacard.co.kr>
 - 김포시 : <http://kt.com/spz9>
 - 성남시 : <https://www.shinhancard.com/pconts/html/benefit/point/snGiftcard/MOBFM512R01.html>

자세한 사항은 뒷장의 카드뉴스를 참고 부탁드립니다.

경기지역화폐 카드 가맹점 신청 선택이 아닌 필수입니다!

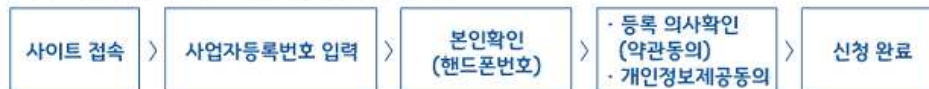
- ✓ 기존 가맹점도 신규 가맹점도 경기지역화폐 카드 가맹점 등록을 하셔야 합니다.
- ✓ 모바일형과 지류형 사용지역은 가맹점 신청에서 해당사항이 없습니다.

' 20. 10. 4. 기존 가입자	' 20. 10. 5. 현재 가입자
가맹점 사후 등록 (시스템 확인 후 신청 다음날 등록)	가맹점 등록 (신청 후 7일 이내 시군에서 자격 심사 후 결정·통지)

- ※ 시흥시 가맹점주분들께서는 이미 가맹 계약이 되어있기 때문에 추가로 가맹점 등록을 하지 않으셔도 됩니다.
- ※ 김포페이 카드 가맹점주분들께서는 아래의 링크를 통해 가맹점 등록을 해주시기 바랍니다.
(김포페이 QR가맹점은 추가 등록 필요없습니다.)

◦ 가맹점 등록 신청 방법 ◦

- 온라인 등록 : <http://with.konacard.co.kr>
- 김포시 온라인 등록 : <http://kt.com/spz9>



◦ 가맹점 등록 기간 ◦

- 2020년 10월 4일까지 완료해야 하지만, 12월 31일까지 계도기간을 두어 안정적 등록제도를 운영할 계획.

◦ 가맹점 등록 고객센터 ◦

- 28개 시·군 ☎1600-0836
- 김포시 ☎1899-6946
- 각 시·군 지역화폐 담당자(경기지역화폐 홈페이지 공지사항 참고)



참고

경기지역화폐 홍보 리플릿

경기지역화폐란 무엇인가요?

경기지역화폐는 시·군에서 발행하고, 해당 시·군의 가맹점에서 현금처럼 사용하는 대안화폐입니다.

사용제한: 백화점, 대형마트, 대규모 매출업소 등

조금의 불편함을 감수하면 우리 동네 골목상권과 소상공인의 매출을 늘려 지역경제를 살리는 마중물이 됩니다.

어떻게 구매하나요?

시·군 정책에 따라 카드형, 모바일형, 종이형 중 선택하여 구매할 수 있습니다.



카드형
모바일앱 구매
방문구매(농협)



모바일형
전용 모바일앱 구매



종이형
방문구매(농협)

어떤 혜택이 있나요?

6% 추가(또는 할인) 혜택을 받고, 현금영수증 발행과 30% 소득공제를 받습니다.



경기지역화폐 사용 가이드



Google Play App Store '경기지역화폐' 앱을 다운 받으세요.

TIP 1 지역 선택 및 카드 신청

주요 활동 지역을 선택하고, 카드를 신청하세요.

해당 시·군에 주소가 없어도 다른 시·군의 카드형 지역화폐를 신청하여 이용하실 수 있습니다.

신청한 카드는 해당 지역에서만 사용할 수 있습니다.
주요 활동 지역의 카드로 지역 혜택을 받으세요.



TIP 3 카드 사용하고 혜택 누리기

지역 내 가맹점에서 사용할 수 있습니다.
충전 잔액과 인센티브는 함께 결제됩니다.



단, 백화점, 대형마트, 기업형 슈퍼마켓 및 가맹점의 매출액 규모에 따라 일부 가맹점은 사용이 제한될 수 있습니다.

TIP 2 충전

은행계좌를 연결하고 원하시는 금액을 충전하세요.

최소 1만원부터 충전할 수 있습니다.

시군별로 추가(또는 할인) 비율에 따라 인센티브 혜택을 받습니다.

추가할 인센티브	100,000원 충전 시
6,000원 추가	인센티브 지급
이체금액 100,000원 > 충전액 106,000원	

할인할 인센티브	100,000원 충전 시
6,000원 할인	인센티브 지급
이체금액 94,000원 > 충전액 100,000원	

TIP 4 알뜰한 소비관리로 지역경제 활성화!

계획한 만큼 금액을 충전하고 사용 할 수 있습니다.

[내 지갑] > [이용내역]에서, 사용 내역 확인은 물론 잔액 관리까지 가능합니다.



물고 답하기

Q 매출액을 제한하는 이유가 무엇인가요?

- A 소상공인 지원의 정부 정책기조와 가맹점 확대 및 이용자 편의성을 증진하기 위해 제한 사항을 설정했습니다.
*지역제한: 발행 시·군 내(농공산물 유통지원 제외)
*업종제한: 백화점, 대형마트, 기업형 슈퍼마켓, 유흥·사행업소 등
*매출제한: 대규모 매출업소(전통시장, 산후조리원 제외)

Q 30% 소득공제 신청은 어떻게 하나요?

- A 모바일앱 또는 고객센터(1899-7997)에서 최초 1회 신청으로 계속 적용됩니다. 단, 신청하기 전의 결제분은 소급 적용되지 않으니 바로 신청하세요.

Q 카드단말기가 없는데 어떻게 하죠?

- A 전통시장 영세상인과 비상설시장 무등록 무점포 상인이 지역화폐를 취급할 수 있도록 카드단말기 보급 사업을 추진하고 있습니다. (경기도 시장상권지원팀 ☎ 031-3030-2583)

Q 가맹점은 어떻게 확인 하나요?

- A 가맹점 스티커 부착 여부를 확인하거나, 경기지역화폐 모바일 앱 또는 홈페이지에서 가맹점 목록을 확인할 수 있습니다.

Q 이튼바 카드강 등 부정유통 문제는 없나요?

- A 개인별 구매한도 설정, 가맹점별 환전한도 설정, 법인·단체의 할인구매 제외, 엄격한 환불정책 등 안전장치를 마련하여 운영하고 있습니다.

- ▶ 개인별 구매한도: 월 30~50만원, 연 300~600만원(시·군별 상이)
- ▶ 가맹점 환전한도: 월 1만원~3만원(시·군별 상이)
- ▶ 카드형 지역화폐 활용: 80% 이상 사용 시 잔액 지급
만원 이상 잔액은 80% 이상 사용 시 지급
- ▶ 종이형 지역화폐 활용: 70~80% 이상 사용 시 잔액 지급
(시·군별 비율 상이)

- A 합동 단속, 상시 모니터링, 신고포상금제를 운영하고 있습니다.
A 타인 계좌를 도용할 경우 「전자금융거래법」에 의거 처벌받을 수 있습니다. (3년 이하 징역 또는 2천만원 이하 벌금)

가맹점 신청 안내

신청대상

사업자번호를 가진 법인 또는 개인사업자
백화점, 대형마트, 기업형 슈퍼마켓, 유흥업소, 대규모 매출업소 등 제외
단, 전통시장 및 산후조리원은 매출제한 없음

카드형은 기존 IC카드 단말기가 있는 경우 자동으로 가맹점 등록

가맹점 혜택

실질적 매출증대 지역 내 소비자 방문 증가
결제수수료 절감 신용카드 대비 0.3% 절감(가맹수수료 없음)
홍보 효과 제고 경기지역화폐 모바일앱 홈페이지에서 가맹점 정보 제공(상호 위주)



신청 방법

관할 주민센터 또는 시·군 지역화폐 담당부서에 방문하여 가맹신청서 작성 제출



정책수당 안내

산후조리비 지원

신청자격 경기도에 1년 이상 거주 출산가정(소득주변 무관)
신청방법 출생일(19.1.1.이후)로부터 1년 이내 주민센터 신청
지급금액 출생아 1인당 50만원(지역화폐)



청년기본소득 지원

신청자격 경기도에 3년 이상 거주 만 24세 청년
(지급기준일: 1월1일, 4월1일, 7월1일, 10월1일)
신청방법 경기도 일자리플랫폼 '잡아바'에서 분기마다 신청
지급금액 연 100만원(분기마다 25만원 지역화폐 지급)



12월 31일까지 자동차세(2기분) 납부해주세요!

(자료제공: 경기도 세정과 ☎ 031-8008-4135)

○ 자동차세 납세의무자

6월 1일(1기분)과 12월 1일(2기분) 현재 자동차를 소유하신 분께서는 자동차세를 6월과 12월에 각각 납부하셔야 합니다.

※ 자동차세 부과 시 지방교육세(자동차세액의 30%)도 함께 부과됩니다.

○ 납부기간 : 2020. 12. 16. (수) ~ 12. 31. (목)

○ 자동차세 납부방법

- 이체수수료없는 지방세입계좌(전자번호로납부)
- 위택스(www.wetax.go.kr)에서 조회·납부 가능

※ “스마트 위택스” 앱에서도 조회·납부 가능

- 전국금융기관 또는 각종 금융 앱, ATM/CD기기에서 납부 가능
- 간편결제 앱(카카오페이, 네이버페이, 페이코) 납부 가능

○ 납부기간 내 납부하지 않으면 가산금이 부과되며, 재산이 압류될 수 있으므로 납부기간 내에 납부하여 주시기 바랍니다.

○ 지방세 탈세, 체납자 은닉재산 제보하면 탈루세액의 최고 15%, 최대 1억원까지 포상금을 지급합니다.

미세먼지 계절관리제 시행 주민 협조

(자료제공: 경기도 미세먼지대책과 ☎ 031-8008-4277)

□ ‘미세먼지 계절관리제’란?

- 근 거 : 「미세먼지 저감 및 관리에 관한 특별법」 제21조
- 기 간 : 2020.12. 1. ~ 2021. 3.31.
- 배경·목적 : 동절기기간 평상시보다 강화된 미세먼지 저감정책 시행을 통해 미세먼지 고농도 빈도와 강도를 완화하고 도민건강 보호

□ 주요내용 및 주민 협조 사항

주 요 내 용	주민 협조사항
□ 배출가스 5등급 차량 계절관리제 운행제한 시행	노후경유차 운행제한 및 저공해화 조치 신청 (위반시 과태료 부과 가능)
□ 운행차량 및 배출가스 민간검사소 특별점검 실시	매연배출이 많은 차량을 중심으로 특별점검 하오니 유의
□ 민간차량 2부제 자율 참여 유도	계절관리제 기간 동안 자동차 자율2부제 참여 협조
□ 미세먼지 저감을 위한 영농잔재물 현장파쇄 지원	농업잔재물(잔가지)는 현장 파쇄를 지원하오니 소각 금지
□ 수확기 영농폐기물 집중수거를 통한 불법소각 예방	농촌 폐비닐 및 폐농약용기 수거 및 보상금 지급, 소각금지
□ 친환경 콘덴싱보일러 보급 집중	친환경 콘덴싱보일러 교체시 지원비 신청 바람
□ 경기도 미세먼지 정보 도민 알림기능 강화	일일 미세먼지 정보 확인 가능 (라디오 방송, air.gg.go.kr 및 인근 대기환경 정보 신호등 등)
□ 정보 취약계층 보호를 위한 미세먼지 신호등 설치운영	
□ 취약계층 이용시설 실내공기질 관리강화	취약계층 이용시설 실내공기질 컨설팅 및 친환경 리모델링 이 필요한 경우 신청

※ 기타 자세한 사항은 경기도(☎031-120) 및 관할 시군 환경과로 문의하시기 바랍니다.

새로운 경기 > 공정한 세상

4대 부문 15대 핵심과제 추진

경기도 미세먼지 계절관리 제대책



- 노후경유차(5등급) 운행제한
- 노후 건설기계 사용제한
- 운행차량 및 민간검사소 특별점검
- 민간차량 2부제 자율참여 유도

수송



산업

- 소규모사업장 노후방지시설 개선
- 사업장·공사장 불법배출 특별단속



- 영농잔재물 현장파쇄 지원
- 영농폐기물 수거집중을 통한 불법소각 예방
- 깨끗한 도로 만들기
- 친환경 콘덴싱보일러 집중 보급
- 공공기관 전력수요 관리 강화

생활



1가구당 20만원
저소득층 50만원

건강
보호

- 미세먼지 정보 도민알림 강화
- 정보 취약계층 배려 미세먼지 신호등 확대
- 민감·취약계층 실내공기질 관리강화
- 미세먼지 집중관리구역 특별관리



경기도 공공배달앱 ‘배달특급’ 이용활성화 협조

(자료제공: 경기도 특화기업지원과 ☎ 031-8030-2991)

□ 현 황

- 배달 플랫폼 시장의 98%를 특정기업이 독점, 일방적 수수료 인상 등의 문제 발생
 - 수수료 인상 ⇨ 음식점 가격 인상, 부실한 재료 사용 ⇨ 소비자 피해
 - YTN 설문조사(‘20. 4. 리얼미터, 18세 이상 500명) : 공공배달앱 찬성(66%)
- 코로나19의 영향으로 외식업 소상공인의 매출액은 66% 감소
 - 매년 온라인 플랫폼 시장은 30% 이상 성장하는 등 비대면 산업 육성 필요

□ 추진사항 및 운영계획

- 경기도 공공배달앱 ‘배달특급’ 출시 : **12월 1일**
 - 서비스 지역 : 화성시, 파주시, 오산시 *배달특급 고객센터(☎1599-9836)
 - ※ 앱 스토어(iOS), 플레이 스토어(AOS)에서 설치 후 사용 가능
- 배달특급 장점
 - (소상공인 혜택) 종전 민간앱 대비 가맹점 수수료가 6~13% 저렴
 - (소비자 혜택) 지역화폐 사용시 15% 할인혜택 제공
- 배달특급 서비스 확대 계획

('20년) 3개 시·군		('21년) 27개 시·군		('22년) 경기도 전역
○(기간)'20. 12. 1. ~ ○(대상)화성, 파주, 오산	⇒	1분기 (5) 수원, 김포, 이천, 포천, 양평 2분기 (9) 안양, 평택, 군포, 양주, 구리, 안성, 의왕, 여주, 연천 3분기 (7) 용인, 고양, 남양주, 의정부, 광주, 광명, 하남 4분기 (3) 시흥, 동두천, 가평	⇒	○(기간)'22년 상반기 ○(대상)부천, 안산, 과천, 성남

□ 협조요청 사항

- 소상공인과 소비자 모두에게 유익한 경기도 공공배달앱 ‘배달특급’의 많은 이용을 부탁드립니다

참고

경기도 공공배달앱 「배달특급」 이용 안내

□ 배달특급의 특징

○ (론칭 일) **12월 1일**

- 서비스 지역 : 화성시, 파주시, 오산시

※ 앱 스토어(iOS), 플레이 스토어(AOS)에서 다운 가능

○ (배달앱 특징)

구분	민간앱	배달특급	배달특급장점
노출순서	깃발 꽃기 등 광고료 지불시 노출	근거리순, 주문건수순 노출	사용자 위치기반 근거리순 또는 주문건수순 노출 ▶ 공정 경쟁 유도
리뷰	후기 작성	별점 리뷰	악의적 후기로부터 소상공인 부담 경감 ▶ 영업에 전념할 수 있는 환경 조성
지역화폐 연계	결제 불가	결제 가능	지역화폐 온라인결제가능 ▶ 사용자 편의성 증대
API개방	개방 없음	가맹점, 메뉴정보 API개방 예정	스타트업 등에 API제공 ▶ 사업 활성화에 기여

□ 주요혜택

○ (소상공인 혜택) 종전 민간앱 대비 가맹점 수수료가 6~13% 저렴

- 중개수수료 : 배민 6.8%, 요기요 12.5% (공공앱) 1.0%
- 결제수수료 : (민간앱) 1.8 ~ 3.0% (공공앱) 1.2 ~ 2.5%
- 광고료 : 배민 울트라콜 개당 8만원 (공공앱) 없음

○ (소비자 혜택) 지역화폐 할인 15% (충전시 10% + 결제시 5% 할인쿠폰) 등

- 지역화폐 사용시 5% 추가 쿠폰
- 농식품 100원 구매 이벤트(12. 10. ~ 매주 목요일, 선착순 100명, 경기도 회원 누구나)
- 사전다운로드 신청 5천원 할인쿠폰(마감), 첫 구매 1만원 할인쿠폰(마감)

□ 배달특급 가맹점 모집 현황

* 2020. 12. 3. 기준

구분	계	화성	파주	오산
가맹점 모집 목표	3,000	1,600	850	550
사전신청접수	4,950	2,515	1,433	1,002
달성율	165%	157%	169%	182%

경기도 가정보육 어린이까지 건강과일 지원 확대

(자료제공: 경기도 친환경농업과 ☎ 031-8008-5455)

□ 사업개요

- 사업목적 : 신선한 도내산(국산) 제철과일을 경기도 내 모든 어린이들이 지원 받을 수 있도록 가정보육 어린이까지 공급대상을 확대
- 신청대상 : 195천명(9월 현재 양육수당을 받은 가정보육어린이)
- 지원방안
 - 수원시 등 28개 시군 : 경기지역화폐(바코드, 카드)로 건강과일 직접구매 지원
 - 성남, 김포, 시흥시 : 건강과일 꾸러미로 택배 공급
- 지원액 : 가정보육어린이 1명당 40,500원 지원
- 건강과일 신청

가정보육 어린이 건강과일 온라인 신청	신청기간	신청 QR코드
수원 등 28시 시군 - 경기지역화폐(건강과일) 신청 - https://voucher.konacard.co.kr/41	'20.11.16. ~ '20.12.11.	
성남, 시흥, 김포시 - 두레생협 건강과일 꾸러미 신청 - http://www.ecoop.or.kr/dcoop/kgkids/sign.asp	'20.11.16. ~ '20.12.11.	

※ 가정보육 어린이 건강과일 오프라인 신청(해당 시군 읍면동) : '20.11.23. ~ '20.12.11.

○ 건강과일 구매 및 공급

- 수원시 등 28개 시군 : 경기지역화폐(건강과일) 사업에 참여하는 업체에서 사용
 - ※ 편의점 등 공개 모집을 통해 다수의 판매처 선정
- 성남시 등 3개 시군 : 건강과일 신청시 과일꾸러미 택배 공급(두레생협)

□ 일정안내

- 경기지역화폐(건강과일) 직접 구매 : '20.12.14. ~ '21.2.15.
- 가정보육 어린이 건강과일 꾸러미 공급 : '20.12.14. ~ '21.2.15.

조류인플루엔자 대비 철새도래지 출입 및 낚시금지

(자료제공: 경기도 동물방역위생과 ☎ 031-8030-3524)

□ 현황

- 철새도래지 현황(23개소)
 - 고위험군: 5개소(안성천, 청미천, 시화호, 한강하구, 공릉천)
 - 중위험군: 15개소(남한강, 팔당호 등)
 - 저위험군: 3개소(왕송호수, 서호, 신대저수지)
- 철새도래지 축산차량 출입통제(40개소)
 - 8.30일부터 일일 축산차량 관제하여 철새도래지 출입통제
- 철새도래지 및 주변농가 소독(19개소)
 - 주 3회 이상 방역차량 등으로 소독 실시

□ 추진계획

- AI 특별관리지역 지정하여 출입통제지점 방역관리(3개 도래지)
 - 안성천(안성, 평택): 4개소
 - 진위천(평택, 화성): 4개소
 - 청미천(안성, 용인, 여주, 이천): 20개소

※ 고병원성 AI 항원 검출지점 인근 철새도래지 우선 지정, 추후 추가할 계획
- 철새도래지 통제수단(안내판, 현수막, 줄, 기타 등)

철새도래지	통제수단			
	안내판	현수막	줄	기타
안성천	131	28	4	50
진위천	30	20	6	30
청미천	121	26	25	100

- 현지도(산책로, 낚시행위)
 - 산책로: 누적 21건
 - 낚시행위: 누적 8건

※ 가축전염병예방법 19조3항 참조

□ 협조사항

- 축산차량은 철새도래지 인근 통제구역 우회
- 철새도래지 인근 산책로 통행금지
- 철새도래지에서 낚시행위 금지
- 담당공무원 또는 현장근무자의 현지도 협조

□ 비닐안내판 및 현수막

철새도래지 출입금지

야생조류 분변으로 **조류인플루엔자(AI)**가 발생할 수 있습니다

새로운 경기
공정한 세상

**고병원성 AI 예방을 위하여
낚시를 금지하여 주시기 바랍니다.**

- 안 성 시 -

**야생조류 AI 차단 방역을 위한
철새도래지 주변 출입 및 낚시 금지**

시특별방역 대책기간 [2020. 10. 1. ~ 2021. 2. 28.]

**야생조류 AI 차단 방역을 위한
철새도래지 주변 출입 및 낚시 금지**

시특별방역 대책기간 [2020. 10. 1. ~ 2021. 2. 28.]

**고병원성 AI 전파방지를 위해
낚시 및 야영 등을 자제하여 주시기 바랍니다.**

 App Store에서
다운로드 하기

부동산거래신고 시 ‘자금조달계획서’ 제출 확대 · 강화 시행

(자료제공: 경기도 토지정보과 ☎ 031-8008-4964)

언택트 시대! 집에서 온라인으로 편하게 신고하세요

부동산거래 온라인 신고 절차

- 01 **신고차이트 로그인**
 - <https://rtms.molit.go.kr>
- 02 **거래신고서 작성**
 - 물건정보
 - 가격정보
 - 매수인/매도인/공인중개사 정보
- 03 **법인 주택거래계약 신고서 작성**
 - 등기현황
 - 거래상대방 간 특수관계 여부
 - 주택 취득목적
- 04 **자금조달계획서 작성**
 - 자금조달계획 및 입주계획
 - ✓ 제출대상
 - 투기과열지구 및 조정대상지역 주택
 - 법인 매수 주택
 - 비규제지역 6억원 이상 주택
- 05 **전자서명 및 필증인쇄**
 - 공인중개사 신청 시 공인중개사 전자서명 필요
 - 매수인 또는 매도인 신청 시 매수인, 매도인 모두 전자서명 필요
- 06 **자금조달계획 증빙서류 제출**
 - 증빙서류 제출 또는 미제출사유 기재
 - ✓ 제출대상 : 투기과열지구 주택

투명하고 건전한
부동산 시장을 만들기 위해
노력하겠습니다.

2020년 달라진
부동산 거래신고제도
모두 알려드립니다.

국토교통부

정부혁신
보다나온 정부

국토교통부

정부혁신
보다나온 정부



거래신고 기한은 단축되고 허위신고는 처벌됩니다. (2020. 2. 21부터 시행)

1 부동산 거래계약 30일 이내에 신고하세요.

- 계약일자가 '20년 2월 21일 이후인 부동산 거래계약은 계약일로부터 **30일 이내**에 신고를 하여야 합니다.
- 신고기한 내 신고를 하지 아니하는 경우 최대 300만원의 과태료가 부과됩니다.

2 부동산 거래계약 해제 신고도 놓치지 마세요.

- 계약일자가 '20년 2월 21일 이후인 부동산 거래계약을 신고한 후 해당 거래계약을 **해제, 무효 또는 취소**한 경우에도 해제 등이 확정된 날부터 **30일 이내**에 신고를 하여야 합니다.
- 해제 신고 지연 시 최대 300만원의 과태료가 부과됩니다.

3 외국인 취득신고 대상이 추가됩니다.

- '20년 2월 21일 이후 외국인이 건축물을 **신축**하거나 기존 건축물을 **증축·개축·재축**하는 경우에도 **6개월 이내**에 신고하여야 합니다.

4 허위계약 신고/이제 처벌 받습니다!

- 계약의 성립이 이루어지지 않았음에도 부동산 시장질서를 교란할 목적으로 거짓으로 신고하거나,
- 계약 해제등이 되지 않았음에도 거짓으로 계약 해제등의 신고를 하는 경우 최대 3,000만원의 과태료가 부과됩니다.



법인 주택거래 신고사항이 확대됩니다. (2020. 10. 27부터 시행)

1 법인은 주택 거래계약 신고서를 추가 제출해야 합니다.

- 법인이 매도인 또는 매수인으로서 주택을 거래하는 경우 기존 신고서 외의 **법인 주택 거래계약 신고서**를 추가로 제출해야 합니다.
- 여기서 법인은 **상법법인**을 말하며, 상법법인 여부는 법인 등록번호(부동산등기용등록번호)로 확인할 수 있습니다.

2 법인 주택 거래계약 신고내용은 다음과 같습니다.

- **법인 동기 현황** : ① 자본금, ② 동기임원 수, ③ 회사성립 연월일, ④ 법인등기기록 개설 사유(최종), ⑤ 목적상 부동산 매매업(임대업) 포함 여부, ⑥ 사업의 종류
✓ ①~⑤번은 법인등기사항전부증명서를 기준으로 ⑥번은 사업자등록증을 기준으로 신고합니다.
- **거래상대방 간 특수관계 여부** : ① 법인임원과 거래여부, ② 매도·매수법인 임원 중 동일인 포함 여부, ③ 친족 관계 여부
✓ 친족관계 : 6촌이내 혈족, 4촌이내 인척, 배우자(사실상 혼인관계 있는자 포함), 친생자로서 다른 사람에게 친양자 입양된 자 및 그 배우자·직계비속
- **주택 취득목적** : 예시) 직원 숙소 용, 임대사업 용

3 법인이 주택을 매수하는 경우, 자금조달계획서를 제출해야 합니다.

- 법인이 매수인으로서 주택을 거래하는 경우, 거래지역 및 거래가격에 관계없이 주택취득 자금조달계획서를 제출해야 합니다.



자금조달계획서와 증빙서류 제출! 꼭 확인하세요!

1 자금조달계획서 제출 대상이 확대됩니다.

- 계약일에 따라 자금조달계획서 제출 대상이 다릅니다.

계약일	자금조달계획서 제출 대상
~ '20. 3. 12	투기과열지구 3억원 이상 주택
'20. 3. 13 ~ '20. 10. 26	투기과열지구 3억원 이상 주택 조정대상지역 3억원 이상 주택 비규제지역 6억원 이상 주택
'20. 10. 27 ~	투기과열지구 소재 주택 조정대상지역 소재 주택 비규제지역 6억원 이상 주택 법인 매수 주택

2 자금조달 증빙서류도 준비해야 합니다.

- 자금조달 증빙서류 제출 대상도 계약일에 따라 다릅니다.

계약일	자금조달 증빙서류 제출 대상
~ '20. 3. 12	제출대상 없음
'20. 3. 13 ~ '20. 10. 26	투기과열지구 9억원 초과 주택
'20. 10. 27 ~	투기과열지구 소재 주택

- 자금조달계획서에 기재한 항목 별로 증빙서류를 준비해 주세요.

자금조달계획서 기재 항목	제출 증빙서류
금융기관 예금액	예금잔액증명서 등
주식·채권·파생대금	주식거래내역서, 예금잔액증명서 등
증여 상속	증여·상속세 신고서, 납세증명서 등
현금 등 그 밖의 자금	소득금액증명원, 근로소득원천징수영수증 등
부동산 처분대금 등	부동산매매계약서, 부동산임대차계약서 등
금융기관 대출액	금융거래확인서, 부채증명서, 금융기관 대출신청서 등
임대보증금 등	부동산임대차계약서
회사지원금·시책 등	금전을 발원 사실과 그 금액을 확인할 수 있는 서류
그 밖의 차입금	금전을 발원 사실과 그 금액을 확인할 수 있는 서류

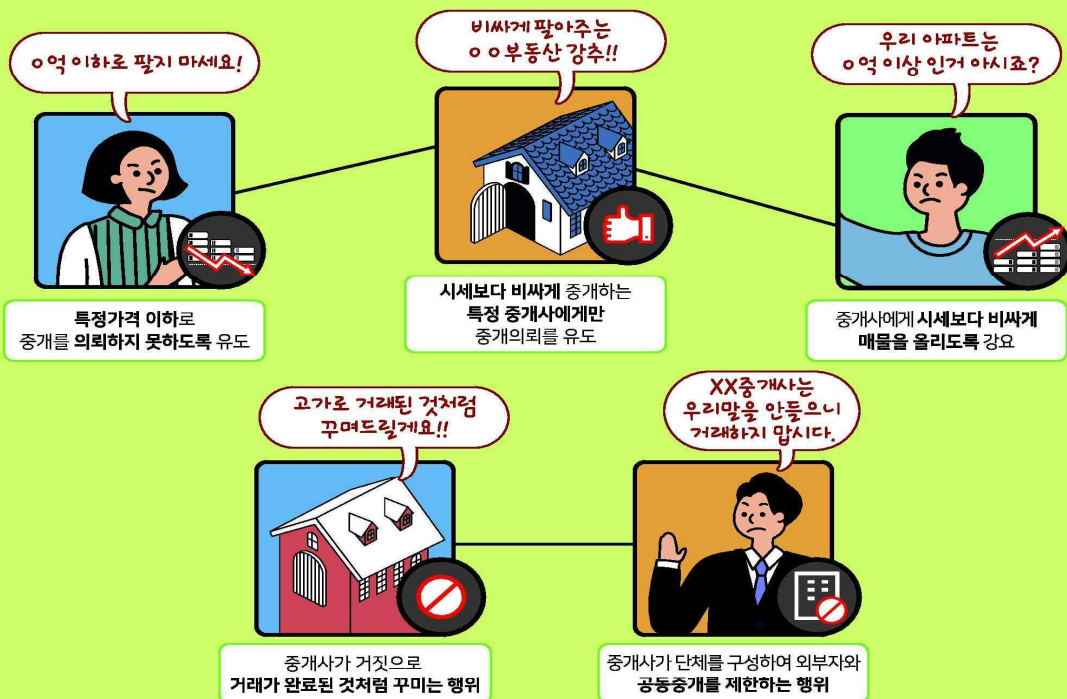
※ 제출시점에 항목별 금액증명이 어려운 경우에는 그 사유서를 첨부

집값담합 등 부동산거래질서 교란행위는 처벌받습니다.

(자료제공: 경기도 토지정보과 ☎ 031-8008-4906)

2020년 2월 21일부터 집값담합 등 부동산거래질서교란행위는 처벌받습니다

01 집값담합 행위는 금지됩니다.



02 집값담합을 하면 처벌받아요.

- 3년 이하의 징역 또는 3천만원 이하의 벌금에 처할 수 있습니다.
- ※ 처벌규정 : 공인중개사법 제48조 제3호, 제4호

03 집값담합 등 신고는 신고센터로 하세요.

- 홈페이지 cleanbudongsan.go.kr 로 신고하세요.
- 상담이 필요하신 경우 ☎ 1833-4324(한국감정원)으로 전화 주세요.

부동산거래질서교란행위 신고센터 ☎ 1833-4324
cleanbudongsan.go.kr

저소득 주민을 위한 경기도 부동산 중개보수 지원사업

(자료제공: 경기도 토지정보과 ☎ 031-8008-4947)

새로운 경기 **공정한 세상**

저소득 주민을 위한

경기도 부동산 중개보수 지원사업

지원대상자가 1억원 이하의
주택 매매계약 및 전·월세 임대차 계약체결 시
지급한 **부동산 중개보수를 최대 30만원까지 지원**
(2020년 1월 1일 계약건부터 적용)



지원대상 접 수 처 구비서류

「국민기초생활 보장법」에 따른 국민기초생활수급자

시·군청 부동산담당 부서

- ① 부동산 중개보수 청구서
- ② 개인정보의 수집·이용 및 제3자 제공 동의서
- ③ 국민기초생활수급자 증명서
- ④ 주민등록표 등본(최근5년 주소변동사항 포함)
- ⑤ 매매(임대차)계약서 사본
- ⑥ 중개보수 영수증 사본
- ⑦ 통장사본

※ 경기도 홈페이지, 경기부동산포털 등에서 구비서류 1,2번 다운로드 가능

문 의 처

경기도 콜센터 ☎ 031-120



코로나19 극복 경기 극저신용대출 3차 접수

(자료제공: 경기복지재단 ☎ 1800-9198)

새로운 경기 < 긍정적인 세상 >

경기복지재단
GYEONGGI WELFARE FOUNDATION

코로나19 극복

경기 극저신용대출

3차 접수

경기 극저신용대출 사업이란?

저신용(7등급 이하)으로 인해 고금리·불법사금융에 노출된 경기도민의 피해를 예방하고자
연 1% 저금리 신용대출을 지원해드리는 사업입니다.

사업안내

접수기간

2020. 10. 15.(목) ~ 자금 소진시 ※ 주말, 공휴일 제외

접수시간

오전 10시 ~ 오후 4시

지원내용

① 고금리 이용자 대출(300만원) ② 2030 청년 대출(300만원) ③ 심사대출(300만원 한도)

지원대상

① 만 19세 이상(2001.10.1. 이전 출생)
② 주민등록상 경기도 거주자(2020.10.1. 기준 신청일 현재)
③ 신용등급 7~10등급('NICE평가정보' 또는 '올크레딧(KCB)' 기준)

접수장소

주민등록상 거주지 기준, 시군 현장 접수 장소(뒷면 참조)

신청방법

본인이 신분증 및 제출서류 지참하여 현장에서 직접 신청(대리신청 불가)

문의방법

전용콜센터(1800-9198), 경기복지플랫폼(<https://www.ggwf.or.kr>)

※ 마스크 미착용, 발열(37.5도) 시 대출 신청이 어려울 수 있습니다.

※ 1차와 2차 접수 후 대출 실행이 완료된 분(자진취소 포함)은 3차 접수가 불가합니다.

현장접수 일정안내

10. 15.(목)

출생연도가 홀수인 자(예: 2001년, 1999년, 1997년, 1995년...)

10. 16.(금)

출생연도가 짝수인 자(예: 2000년, 1998년, 1996년, 1994년...)

10. 19.(월)부터

출생연도 상관없이 가능

신청방법

거주지 주소에 따른 신청 장소에서 **본인이 직접 현장 접수**(대리신청 불가)
현장접수 시 신용등급 조회, 구비서류 제출

1 고금리 이용자 대출

지원대상 20% 이상 고금리 대출을 이용중인 신용등급 7~10등급 도민

진행절차



제출서류 주민등록초본(주소 변동사항 최근5년 포함, 신청일 2일 이내 발급), 통장사본, 신분증 사본,
대출약정서·부채증명서, 금융거래내역서 등 20% 이상 고금리대출 사용증임을 확인할 수 있는 서류,
신청서(현장 배부)

대출실행 대출심사 완료 후 일괄 대출 실행(12월 초 예정)

2 2030 청년 대출

지원대상 만 19세 이상 39세 이하의 신용등급 7~10등급 도민

※ 접수 완료 후 서민금융복지지원센터 금융복지상담 필수, 금융복지상담 미수행 시 지원 불가

진행절차



제출서류 주민등록초본(주소 변동사항 최근 5년 포함, 신청일 2일 이내 발급), 통장사본, 신분증 사본,
신청서(현장 배부)

대출실행 대출심사 완료 후 일괄 대출 실행(12월 초 예정)

3 심사대출

지원대상 만 19세 이상의 신용등급 7~10등급 이하 도민

진행절차



제출서류

필수서류	주민등록등본, 주민등록초본(주소 변동사항 최근5년 포함, 신청일 2일 이내 발급), 통장사본, 신분증 사본, 신청서(현장배부)		
추가서류 (선택사항)	소득증빙서류 중 1부	급여소득자	근로소득원천징수영수증(최근년도), 급여명세서
		사업소득자	소득금액증명원(최근년도)
	주거관련서류 중 1부	전·월세 계약서(사본), 무상거주 사실확인서	
	부채관련서류	부채증명서	

대출실행 대출심사 완료 후 일괄 대출 실행(12월 초 예정)

현장접수 장소(수행기관)

※ 사정상 변경될 수 있음

구분	기관명	시·군명	장소	주소
① 고금리 이용자 대출 ② 2030 청년 대출 ③ 심사대출	사회연대은행 (사)함께 만드는세상 1588-4413	고양시	고양시청 체육관	고양시 덕양구 고양시청로 10(주교동)
		남양주시	해피누리 노인복지관 1층 강당	남양주시 늘을2로 67(호평동)
		파주시	파주시 보훈회관 3층 대회의실	파주시 문화로 42(금촌동)
		의정부시	호원2동 행정복지센터 4층 대강당	의정부시 신흥로 115(호원동)
		양주시	양주시청 지하1층 대회의실	양주시 부흥로 1533(남방동)
		구리시	구리시종합사회복지관 1층 북카페	구리시 별말로 129번길 50(토평동)
		포천시	포천시 보훈회관 3층	포천시 군내면 호국로 1544
		동두천시	송내동 행정복지센터 2층	동두천시 동두천로 97(지행동)
		가평군	청평면 종합복지회관 2층 주민자치회의실	가평군 청평면 은고개로 15
		연천군	전곡읍 행정복지센터 1층	연천군 전곡읍 은전로 45
	(사)롤링주빌리 1661-9736	수원시	경기상상캠퍼스(청년1981)	수원시 권선구 서둔로 166(서둔동)
		용인시	기흥노인복지관 1층 로비	용인시 기흥구 산양로 71(신갈동)
		성남시	청솔종합사회복지관	성남시 분당구 미금로 246(금곡동)
		광주시	광주시청 지하1층 민방위대피실	광주시 행정타운로 50(송정동)
		하남시	하남시 종합사회복지관 4층 대회의실	하남시 덕풍천서로 9(신장동)
		오산시	오산세교종합사회복지회관 1층 카페	오산시 수청로 192(금암동)
		이천시	중리동 행정복지센터 4층 회의실	이천시 남천로 31(중리동)
		안성시	안성시 보훈회관 소회의실	안성시 배터로 1095(현수동)
		양평군	양평평생학습센터 2층 놀배움터 201호	양평군 양평읍 마유산로 3
		여주시	여주시 노인회관 2층 강당	여주시 여흥로 160번길 27(상동)
	(사)한국지역 자활센터협회 1877-2435	부천시	범안종합사회복지관 소사분관 4층 프로그램실	부천시 경인대로 73(소사본동)
		화성시	화성시종합경기타운 1층 화성시사회복지재단(구내식당 옆)	화성시 향남읍 향남로 470
		안산시	한겨레평화통일포럼 교육장 (구 상록구청)	안산시 상록구 차돌배기로1길 15(사동)
		안양시	안양시청 민원실 2층 홍보홀	안양시 동안구 시민대로 235(관양동)
		과천시	평택지역자활센터 3층 교육장	평택시 자유로8번길 31(합정동)
		평택시	평택지역자활센터 3층 교육장	평택시 자유로8번길 31(합정동)
		시흥시	능곡어울림센터 4층(보훈회관)	시흥시 능곡로 140(능곡동)
		김포시	김포시종합사회복지관 4층 대강당	김포시 사우중로 100(사우동)
		광명시	광명시 평생학습원 1층(도란도란 쉼터)	광명시 철망산로 2(하안동)
		군포시	군포시 보훈회관 1층 다목적실	군포시 산본천로 111(산본동)
		의왕시	의왕시 오전동 행정복지센터 2층 미술실	의왕시 찬우물길 11(오전동)

※ 2030 청년대출은 현장접수 후 서민금융복지지원센터에서 재무상담 필수

경기도 서민금융복지지원센터 1899-6014

문의방법

1 전용콜센터 1800-9198

코로나19극복 경기 극저신용대출 신청 방법, 신청자격조건, 신용등급 등 사업 전반에 대한 내용 문의

2 수행기관

대출 심사 및 실행, 상환 관련 문의

사회연대은행 (사)함께 만드는 세상

1588-4413

(주)를링주빌리

1661-9736

(사)한국지역자활센터협회

1877-2435

※ 현장접수 장소를 참고하여 해당 수행기관에 문의하시기 바랍니다.

자주 묻는 질문(FAQ)

Q1 현장접수만 가능한가요?

대출 수행기관이 직접 접수 처리를 함으로써 좀 더 정확한 안내 및 접수 등을 통해 신속한 대출 지원을 해드리기 위함입니다.

Q2 왜 자격요건이 신용등급 7등급 이하부터인가요?

일반적으로 제도권에서 신용등급 및 소득이 낮아 대출이 어려운 서민에게 지원하는 대출의 자격요건이 신용등급 4~6등급입니다. 경기 극저신용대출은 이러한 제도권 지원이 어려운 신용등급 7~10등급에 해당하는 경기도민에게 연 1%의 저금리 신용대출을 지원해드리므로써 긴급생계지원 및 신용회복을 돕고자 지원하는 사업입니다.

Q3 신용등급 7등급 이하 기준은 어떻게 되나요?

'나이스(NICE)평가정보' 또는 '올크레딧(KCB)' 기준 신용등급 7~10등급입니다. 두 신용평가기관 중 한 곳에서만 신용등급이 충족되어도 신청 가능합니다.

Q4 개인회생 및 파산, 면책 중이거나 이력이 있는 사람도 대출 신청 가능한가요?

네. 신용등급 7~10등급과 경기도민 주소지 요건만 충족되면 신청 가능합니다.

Q5 2차(또는 1차) 당시 신청하여 지원을 받았습니. 생계가 어려워 3차에도 신청하여 지원받고 싶습니다.

죄송합니다. 코로나19극복 경기 극저신용대출은 1·2차 당시 신청하여 지원을 받은 분은 중복지원이 불가합니다. 또한 이전 사업 당시 신청을 하셨다가 자진 취소한 분 역시 신청이 불가합니다.

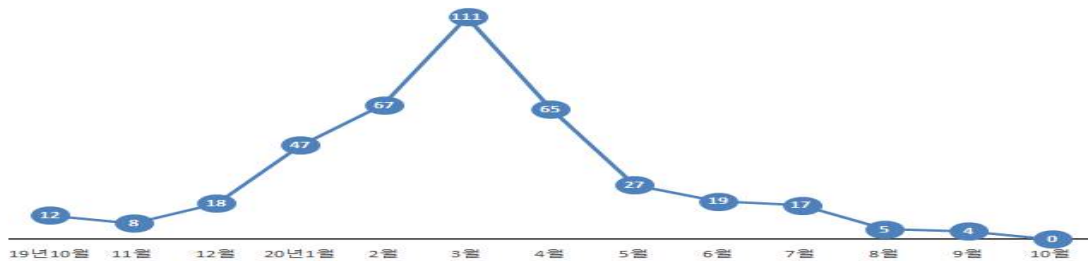
경기도 ASF 대응 포획단 운영

(자료제공: 경기도 환경정책과 ☎ 031-8008-4239)

□ 道 ASF 감염 발생 현황('20.10.8.기준)

- 경기도 400건(연천 284, 파주 98, 포천 18)
 - (최초확진) '19.10.03. 연천군, (최근확진) '20.9.28. 연천군
 - ※ 전국 758건(경기도 400, 강원도 358), 최근확진 '20.10.7. 인제군

경기도 야생멧돼지 ASF 월별 양성발생건수



□ 추진경과

- 1차 경기도 포획단 운영 : '20.5.25. ~ 6.30.
 - 전국 수렵인(60명) 모집, 포천·가평·남양주에서 총 101마리 포획



□ 추진계획

- 운영기간 : 포획단 포획허가 승인 즉시('20.10월중) ~ '21.3.31.
- 포획장소 : 남양주시, 포천시, 가평군
- 운영방법 : 3개 시·군을 순환하며 집중 포획 실시
- 협조사항 : 포획단 운영으로 인한 총기사고 등 주민피해 예방을 위해 주민 안내·홍보 요청

경기도 청년 면접수당 지급

(자료제공: 경기도 청년복지정책과 ☎ 1877-2046)

새로운 경기 > 공정한 세상

경기도일자리재단



경기도 청년 면접수당

- 모집 대상** 취업면접에 참여한
경기도 청년 (만18세~만39세)
- 지원 금액** 최대 **21만원** 지급
(지역화폐)
- 신청 방법** 온라인 신청
(<http://thankyou.jobaba.net>)

| 신청기간 | [2차] 2020.9.14.(월) 09:00 ~ 10.16.(금) 18:00

[3차] 2020.11.02.(월) 09:00 ~ 11.30.(월) 18:00

[4차] 2020.12.14.(월) 09:00 ~ 12.31.(목) 18:00

※ 신청기간 내 24시간 신청가능, 각 차별 마감일은 18시까지 제출 완료

| 제출서류 | 온라인으로 파일 첨부

① 경기도 청년면접수당 신청서 및 개인정보활용동의서(온라인 작성)

② 주민등록등본(발급일 표시, 전입일 표시, 주민등록번호 뒷자리 숨김)

※ 신청기간 내 24시간 신청가능, 각 차별 마감일은 18시까지 제출 완료

③ 면접확인서

※ 원칙 : 면접확인서 양식은 청년면접수당 홈페이지(<http://thankyou.jobaba.net>)에서 내려 받거나 면접대상기업의 자체 면접확인서 활용 가능

※ 예외 : 면접확인서 발급이 불가능한 경우 면접확인서 대체 서약서 및 대체서류(면접결과 통보 문자/이메일, 면접담당자 명함 등) 중 1종 이상 함께 제출

| 문의전화 | 1877-2046

※ 평일 09:00~16:00, 점심시간 12:00~13:00

상가건물 임대차보호법 및 임대차3법 전문상담센터 운영

(자료제공: 경기도 법무담당관 ☎ 031-8008-2246)

임차인·임대인 갈등 조정 경기도가 도와드립니다



경기도가 상가건물임대차보호법 개정안 통과, 임대차3법 시행으로 인해 야기되고 있는 혼란을 최소화하고 임대인과 임차인 간 발생할 수 있는 분쟁의 원활한 협의를 돕기 위해 각각의 전문상담센터를 운영합니다.

우선 지난 2017년부터 운영 중인 **상가임대차 분쟁조정위원회**에서는 임대료 조정 관련 상담, 임대료 감액 청구 조정 지원 등을 받을 수 있습니다.

전화 및 방문 상담은

경기도 무료법률상담실(031-8008-2246) 또는 경기도 콜센터(031-120)를 통해 가능합니다.

분쟁 조정을 신청하려면 경기도 홈페이지(민원>민원서비스>무료법률상담>상가 임대차 분쟁조정)에 게시된 신청서를 작성해 경기도 상가임대차분쟁 조정위원회(수원시 팔달구 효원로 1 법무담당관)로 제출하면 됩니다.

상가건물임대차보호법 개정안이란?

코로나19가 전국적으로 유행하게 되면서 상대적으로 여유가 있는 상가임대인들이 상가임차인들을 도와주는 '착한 임대인'의 개념을 적용한 법안

*주요개정내용

- 1) 임차인이 6개월 기간 동안 연체한 차임액을 지급하지 못하더라도 아무런 불이익 없이 연체액을 연기할 수 있는 조건이 포함됨
- 2) 경제사정의 변동 원인으로 '감염병의 예방 및 관리에 관한 법률' 제2조 제2호에 따른 '제1급감염병'이라는 표현을 정확하게 적시해 최근 제1급감염병으로 등재된 코로나로 인한 경제사정의 악화를 차임 감액 청구의 근거로 삼을 수 있도록 함

임대차3법이란?

계약갱신청구권제*, 전월세상한제*, 전월세신고제* 등을 핵심으로 하는 주택임대차보호법 개정안과 부동산 거래신고 등에 관한 법률 개정안으로 지난 2020년 7월 31일부터 시행됨

*계약갱신청구권제: 임차인(세입자)에게 2년 기한으로 기존의 전·월세 계약 연장을 1회 요구할 수 있는 권리 제공

*전월세상한제: 임대인(집주인)이 계약을 연장할 때 전세금이나 월세를 기존 계약 금액 대비 5% 이상 올릴 수 없게 제한을 둠

*전월세신고제: 주택 임대차계약을 맺으면 30일 내로 계약당사자와 보증금, 임대료, 계약금·중도금·잔금 납부일 등의 계약사항을 관청에 신고해야 함

경기도가 대한변호사협회, 민주사회를 위한 변호사모임, 한국공인중개사협회와 협력해 운영 중인 임대차3법 상담센터에서는 임대차 관련 내용을 모두 무료상담 받을 수 있습니다.

상담센터는 경기도 무료법률상담실(031-8008-2246), 경기도 열린민원실(031-8008-2255), 경기도청 북부청사 종합민원실(031-8030-2255) 등 총 3곳이며, 도민이 전문가와 직접 전화상담을 하는 방식으로 운영될 예정입니다.

상담은 평일 오전 10시부터 12시, 오후 2시부터 5시까지 전화로만 가능합니다.

정확한 사전정보, 전문적인 판단을 제공해 임차인과 임대인 간 발생하는 갈등을 원만하게 해소하는 데 큰 도움이 될 것으로 기대되는 경기도 상가임대차 분쟁조정위원회, 임대차3법 상담센터에 많은 관심 부탁드립니다.

경기도 산후조리비 지원사업 확대 운영

(자료제공: 경기도 건강증진과 ☎ 031-8030-3272)

아이 낳기 좋은 경기도

10월 15일부터 거주기간 상관없이
출생아 1인당 50만원 지역화폐 지급



출산가정의 경제적 부담을 덜어주고자 시행 중인 ‘경기도 산후조리비 지원사업’의 지원대상이 10월 15일부터 거주기간에 상관없이 도내에서 출산하는 모든 가정으로 확대됩니다.

이에 따라 출생일이 12개월을 초과하지 않았고, 아이가 출생일 및 신청일 현재 경기도에 주민등록상 주소를 두고 있는 가정이면 출생아 1인당 50만원의 산후조리비를 지원받을 수 있습니다.

경기도 산후조리비 지원사업 지원대상

기존

부 또는 모가 경기도에서
1년 이상 거주한
출산가정에 한해 신청 가능

개정

(2020.10.15일부터 시행)

거주기간 제한 없음

신청방법은 사전신청 등 별도의 절차 없이 출생신고 시 거주 읍면동 행정복지센터에서 동시에 진행되며, 자격확인 등의 절차를 거쳐 지역화폐(지류 또는 카드)로 지급받게 됩니다. 다태아의 경우 출생아 수에 따라 50만원의 배수로 지급되며, 산모·신생아 건강관리 지원 및 해산급여 수급권자와 중복지급도 가능합니다. 지원대상 확대로 기존 대비 약 9,000명 내외의 출생아 가정이 더 지원받을 수 있을 것으로 기대되는 ‘경기도 산후조리비 지원사업’에 많은 관심 부탁드립니다.

경기도 응급의료 전용헬기(닥터헬기) 주민 협조

(자료제공: 경기도 보건의료정책과 ☎ 031-8008-4777)

□ ‘닥터헬기’란?

- 심한 외상 등 중증응급 환자의 소생에 필요한 전문 응급처치와 신속한 이송을 제공하기 위해 전문 의료진이 탑승해 출동하는, 일명 ‘**날아다니는 응급실**’로 불리는 응급의료 전용 헬리콥터입니다.
- 365일 24시간, 119구조·구급 서비스와 연계하여 운영합니다.



□ 주민 협조사항 1 : **헬기 이착륙 시, 안전에 주의해 주세요!**

- 가을철은 중증외상 등 응급환자를 위한 헬기이송이 증가하는 계절입니다.
- 닥터헬기는 헬리콥터가 착륙할 수 있는 공터가 있는 시민공원, 학교운동장 등 우리 생활 주변 시설을 이착륙장으로 사용하고 있습니다.
- 닥터헬기나 소방헬기 등 출동 시 안전사고 예방을 위하여, 아래 주의사항을 꼭 기억해 주십시오.

1. 헬기가 이륙 또는 착륙할 때에 매우 강한 하향풍이 발생하므로, 현장의 **119소방대원 및 경찰의 지시에 따라 신속하게 안전지대로 이동**하여 주십시오.
2. 헬기 착륙지점에서 30m이상 가능한 멀리 떨어지고, 특히 헬리콥터 꼬리 방향으로는 절대로 다가가지 않아야 합니다.
3. 헬기 이착륙 시 안전사고 예방을 위하여 핸드폰 등 촬영은 자제하여 주시기 바랍니다.
4. 자녀와 함께 있는 보호자는 자녀를 안전하게 통제하여 주시기 바랍니다.

□ 주민 협조사항 2 : **헬기 소음, 생명을 구하는 소리입니다!**

- ‘닥터헬기’는 우리 가족의 생명을 구하기 위해 긴급하게 출동합니다. 헬기소음이 발생하더라도, 나와 가족의 안전을 기원한다는 마음으로 잠시만 참아주세요!

깨끗한 경기 바다 만들기 추진, 하천·계곡 이어 ‘이제는 바다다’

(자료제공: 경기도 해양수산과 ☎ 031-8008-4529)

하천·계곡에 이어 깨끗하고 공정한 바다를 도민의 품으로 돌려드리기 위해 지난 6월부터 “깨끗한 경기바다 만들기 프로젝트” 추진!

□ 현 황

구 분	해수욕장	항·포구	어 선	낚시어선	레저보트	쓰레기
경기도	3개	33개	980척	94척	3,807척	1,000톤

○ (중점관리 대상) 11개소 (해수욕장 3개소, 어항 8개소)

[해수욕장] 화성 제부도(1.5km) · 궁평(1.8km), 안산 방아머리(0.9km)

[어 항] 화성 궁평·전곡·제부·국화항, 안산 탄도·풍도항, 김포 대명항, 시흥 오이도항

□ 세부추진계획

- 해수욕장 불법파라솔, 불법노점 근절하고 이용 활성화 추진
- 항·포구 불법 시설물 정비로 바닷가 환경 개선
- 불법어업 특별단속을 통한 공정한 어업질서 확립
- 낚시어선 교육과 레저선박 불법낚시 단속으로 건전한 낚시문화 조성
- 바닷가 쓰레기 관리로 깨끗한 경기바다 만들기

□ 주요 추진실적

- 불법행위 현장계도(223명), 홍보(550개 배부), 교육(5회) 등 추진('20.6~7월)
- 지역주민 간담회(3회), 바닷가 정화활동·정비 현장확인(3회) ('20.6~7월)
- 5개 분야별 강력단속 및 집중관리 실시 ('20.7~8월)

□ 향후계획

- 불법행위 재발 방지를 위한 모니터링, 사후관리 실시 ('20.9월 이후)
- 바닷가에 도민 편의시설 및 안전장비 설치·지원 ('20.9월 이후)

‘한탄강’ 국내 네 번째 ‘세계지질공원’ 등재

(자료제공: 경기도 공원녹지과 ☎ 031-8008-6047)

□ “한탄강” 세계지질공원 등재

50만년의 시간이 빛은 청정의 자연생태와 유구한 역사가 넘실대는 ‘한탄강’이 우리나라 네 번째 유네스코(UNESCO) 세계지질공원으로 등재됐다. 인증 대상은 한탄강이 흐르는 경기도 포천시 유역 493.24km², 연천군 유역 273.65km², 강원도 철원군유역 398.72km² 총 1,165.61km²로, 이는 여의도 면적(2.9km²)의 약 400배에 달하는 크기다. 이에 따라 화적연, 비둘기낭 폭포, 아우라지베개용암,재인폭포, 직탕폭포, 고석정, 철원 용암대지 등 총 26곳의 지질·문화 명소들이 등재됐다.

한탄강 세계지질공원 개요

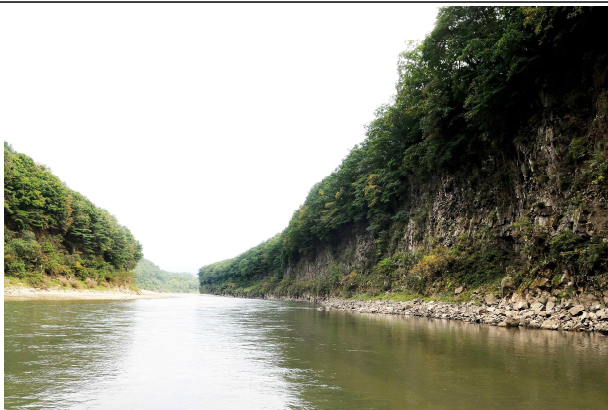
- ▶ 위치/면적 : 포천시, 연천·철원군 일원 / 1,165.61km²(경기 766.69-65.8%, 강원 398.72)
- ▶ 지질명소 : 26개소(포천 10, 연천 9, 철원 7)
- ▶ 세계지질공원 인증 기간 : 2020. 7.10. ~ 2024. 7. 9.(4년 주기 재인증)
- ▶ 주요추진사업 : 지질명소 정비 사업추진(탐방로 조성, 전망대, 주차장, 지질교육 체험학습장 등)
- ▶ 공원관리청 : 경기도(공원녹지과), 강원도(환경과)

□ 그간 추진실적

- 한탄·임진강 국가지질공원 지정 : '15.12.31.
- 경기-강원 상생협약 체결 : '16. 3. 7.
- “한탄강 국가지질공원”으로 통합 : '17.12.26.
- 유네스코 세계지질공원 의향서 제출 : '18. 8.17.
- 한탄강 세계지질공원 후보지 선정(조건부가결) : '18.11.22.
- 유네스코 세계지질공원 신청서 제출 : '18.11.30.
- 유네스코 예비평가 추진 : '19. 6.14.~17.
- 유네스코 현장평가 추진 : '19. 7.23.~25.
- 제6회 아시아-태평양 세계지질공원 네트워크 심포지엄 : '19. 8.30.~9.6
- 유네스코 세계지질공원 등재(집행이사회 공식발표) : '20. 7.10.

□ 지질명소(26개소)

지명	질소	26개소		
		포천(10개소)	연천(9개소)	철원(7개소)
		<ul style="list-style-type: none"> · 화적연 · 지장산 응회암 · 비둘기낭 폭포·멍우리 협곡 · 아트밸리와 포천석 · 아우라지 베개용암 · 대표천 현무암 협곡 · 교동가마소 · 백운계곡과 단층 · 구라이골 · 용장굴 	<ul style="list-style-type: none"> · 재인폭포 · 백의리층 · 좌상바위 · 은대리 관상절리와습곡구조 · 전곡리 유적토층 · 차탄천 주상절리 · 임진강 주상절리 · 당포성 · 동막골 응회암 	<ul style="list-style-type: none"> · 샘통(용출수) · 소이산(용암대지) · 직탕폭포 · 고석정 · 삼부연 폭포 · 평화전망대 · 송대소



멍우리협곡



화적연



아우라지베개용암



철원 용암대지

서울외곽순환고속도로 명칭 변경 안내

(자료제공 : 경기도 도로정책과 ☎ 031-8030-3853)

□ 개 요

- 노선번호 : 고속국도 제100호
- 노 선 명 : 당초) 서울외곽순환선
변경) 수도권제1순환선
- 기·종점 및 통과지 : 경기도 성남시
~ 경기도 성남시
- 시행일시 : 2020. 9. 1일 부터



< 고속도로 개요 >

- 노선번호 : 고속국도 제100호
- 노 선 명 : 「수도권제1순환선」
- 기·종점 : 경기도 성남시 분당구 삼평동 ~ 경기도 성남시 분당구 삼평동
- 통 과 지 : 경기도) 14개 시(성남시, 하남시, 구리시, 남양주시, 의정부시, 양주시, 고양시, 김포시, 부천시, 시흥시, 안산시, 안양시, 군포시, 의왕시)
서울시) 3개 구(송파구, 강동구, 노원구)
인천시) 3개 구(계양구, 부평구, 남동구)
- 연 장 : 128km (경기 104km, 82%, 인천 12km, 9%, 서울 12km, 9%)
- 사업기간 : 1988.1. ~ 2007.12.
- 지정연혁 : '88.1. 4. 판교~구리선 (제정), '91. 7.25. 서울외곽순환선 (개정)

□ 향후일정

- '20. 6 ~ 8월 : 도로표지판 정비 작업
- '20. 9. 1. : 「수도권 제1순환선」 노선명 시행

코로나19 「예방을 위한」 행동수칙 10가지

(자료제공 : 경기도 감염병관리과 ☎ 031-8008-5430)



대응지침 제9판 부록5 '일반국민 10대 수칙'



코로나19 예방 행동수칙 10가지

“코로나19와의 장기전, 흔들림 없이 함께 하면 이겨낼 수 있습니다”

- 01 사람과 사람 사이, 두 팔 간격(2m(최소 1m)) 거리 유지하기
- 02 두 팔 간격 거리가 어려우면 **마스크 착용하기**
2세 미만의 유아, 주변의 도움 없이 마스크를 벗을 수 없는 사람,
마스크 착용 시 호흡이 어려운 경우의 사람은 마스크 착용을 권하지 않습니다.
- 03 환기가 안 되고 **많은 사람이 가까이 모이는 장소는 방문 자제하기**
- 04 흐르는 물에 비누로 손을 30초 이상 꼼꼼하게 자주 씻기
- 05 씻지 않은 손으로 눈·코·입 만지지 않기
- 06 기침이나 재채기할 때 옷소매나 휴지로 입과 코를 가리기
- 07 매일 주기적으로 환기하고 자주 만지는 표면은 청소, 소독하기
- 08 발열, 호흡기 증상(기침이나 호흡곤란 등)이 있는 사람과 접촉 피하기
- 09 매일 본인의 발열, 호흡기 증상 등 **코로나19 임상증상 발생 확인하기**
주요 증상으로는 발열(37.5℃), 기침, 호흡곤란, 오한, 근육통, 두통, 인후통,
후각·미각소실 등 그 외에 피로, 식욕감소, 가래, 소화기증상(오심, 구토, 설사 등),
혼돈, 어지러움, 콧물이나 코막힘, 객혈, 흉통, 결막염, 피부 증상 등이 다양
- 10 필요하지 않는 여행 자제하기

장애인을 위한 코로나19 정보 수어콜센터, 경기농아방송

(자료제공: 경기도 장애인복지과 ☎ 031-8008-4364)

■ 청각·언어 장애인을 위한 수어콜센터를 운영합니다.

- 24시간 언제나 의사소통 지원이 필요할 때 이용하세요.
- 경기도 수어콜센터(의사소통원격지원센터) 회원가입 후 이용 가능합니다.
- 문의 : 수어콜센터(031-892-6311), 경기도농아인협회(031-252-6420)

의사소통원격지원센터 홈페이지(<http://trs.or.kr>) 참고

■ 서비스 내용

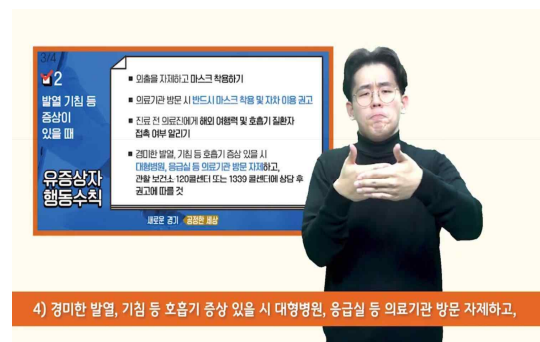
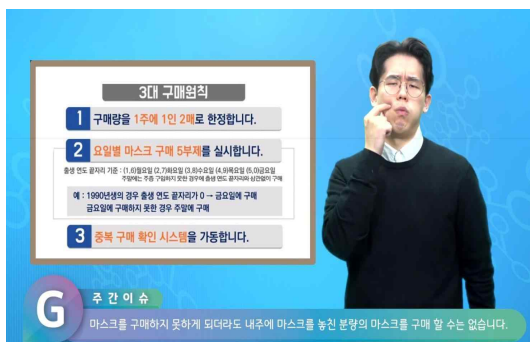
- 스마트폰 앱(TRS 메신저)을 활용하여 영상과 문자 중계서비스
- 홈페이지(<http://trs.or.kr>)를 이용한 영상과 문자 중계서비스
- 휴대폰 문자중계통역 서비스(013-3366-114 / 013-3366-0119)
- 영상전화기 중계통역 서비스(070-7947-0013 / 070-7947-0014)

■ 수어(手語)로 소통하는 행복한 세상 경기농아방송을 이용하세요

- 대한민국 최고의 수어 콘텐츠를 제공합니다.
- 코로나 19, 경기도재난기본소득 등 꼭 필요한 정보를 신속하고 정확하게 수어로 알려드립니다.

■ 이용방법

- 경기도청 홈페이지(메인화면 -> 분야별정보 -> 장애인 -> 경기농아방송)
- 경기도농아인협회(https://www.ggdeaf.kr/media_deaftv)



경기도 물정보시스템 안내

(자료제공: 경기도 수자원본부 수질정책과 ☎ 031-8008-6933)

우리 동네 수질정보, 안심 약수터 위치 등 물에 대한 궁금증을 한 번에!

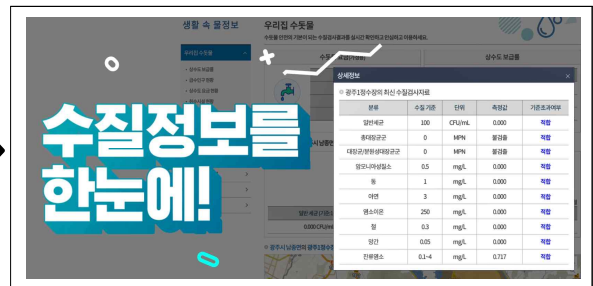
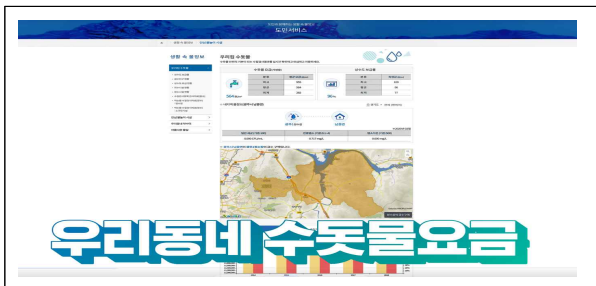
‘경기도 물정보시스템(<https://water.gg.go.kr>)’

○ ‘경기도 물정보시스템’ 6월 5일 서비스 개시

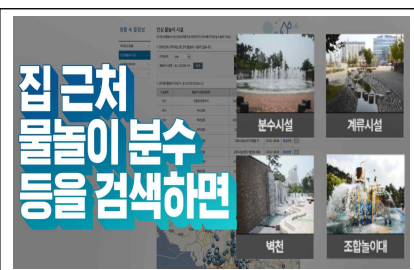
- 수돗물 수질, 물놀이 분수시설, 약수터, 수변 산책로, 생태하천 정보 등 물 이용 관련 정보 통합 제공, 도민들의 생활밀착형 물 관련 정보 이용 편리성 강화

□ 생활 속 물정보

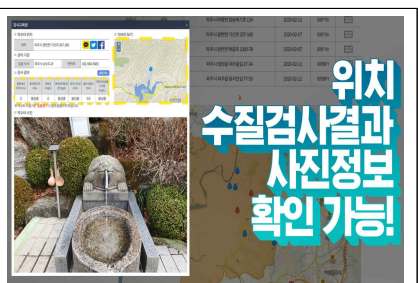
- 우리집 수돗물 : 우리집과 가장 가까운 정수장의 수질정보 등 확인



- 안심 물놀이 시설 : 집 근처 물놀이 가능한 곳의 위치, 운영기간, 수질정보 등 확인



- 우리동네 약수터 : 음용 가능한 약수터를 검색하고 사진과 지도를 통해 확인

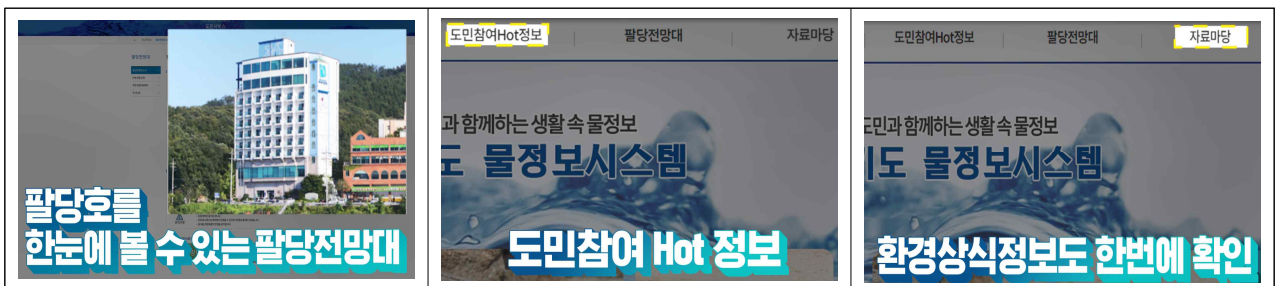


- 아름다운 물길 : 산책로, 생태하천, 습지 등 집 주변의 갯기 좋은 수변산책로 확인



□ 도민참여Hot정보, 팔당전망대

- 도민참여Hot정보 : 녹슨상수도관 개량지원, 수도꼭지 수질검사 등을 신청할 수 있는 정보 제공 등
- 팔당전망대 : 팔당전망대 소개 및 단체관람 신청 등
- ※ 코로나19로 인해 임시휴관 중이므로 단체관람신청은 추후 이용가능



□ 접속 방법

- <https://water.gg.go.kr> 접속 또는 검색창에 “경기도 물정보시스템” 검색



사회적가치 생산품 공동브랜드 "경기 착착착"

(자료제공: 경기도 특화기업지원과 ☎ 031-8030-3042)

○ 사회적가치 생산품이란 장애인기업 및 사회적경제기업 생산품, 중증장애인생산품, 자활생산품, 노인생산품 등 취약계층이 만든 사회적 의미가 담긴 물품이나 용역들을 의미합니다. 경기도가 사회적가치 생산품의 가치와 의미를 효과적으로 전달하기 위해 공동브랜드 '경기 착착착'을 개발, 생산품 홍보 및 온·오프라인 판로지원에 나섭니다.

- ▶ 경기도 사회적가치 생산품 쇼핑 가이드 북(e-book) : http://ebook.gg.go.kr/20200803_122905/
- ▶ 경기도청 유튜브 : 착한 사람들의 착한 마음이 담긴 착한 소비
- ▶ 온·오프라인 판로지원 사업 신청 문의 : 경기도주식회사 (031-5171-5556)



① 공동브랜드 개발

- 착한사람이 만드는 착한상품이 착한소비로 이어져 공정한 세상을 만들어 가는 상생의 의미

② 공동카달로그, 홍보영상 제작 등 공동홍보 및 마케팅 추진

- 효과적인 홍보를 위해 카테고리(식품, 생활용품, 의류잡화, 화장품·방향제, 복사용지 등) 분류를 통한 생산품 기준의 홍보물 제작
- 사회적가치 생산품 및 공동브랜드를 인터뷰 촬영, 그래픽 등을 사용해 홍보

③ 온·오프라인 판로지원 사업

- 온라인 유통망 입점 및 마케팅 지원
 - 오픈마켓, 소셜마켓, 스토어팜 등 입점 및 기획전, 쿠폰제공 등 지원
- 시흥비라지마켓 입점 및 플리마켓 행사 지원
 - 기획행사, 프로모션 등 마케팅 이벤트 추진
- 공공기관 매점 및 복지몰 입점 지원



폐기물 불법 투기자 현상수배 및 공익제보 포상금 지급안내

(자료제공: 경기도 자원순환과 ☎ 031-8008-3471)

경기도에서는 아래지역에 폐기물 불법 투기 행위자를 현상수배 합니다.
불법투기 행위를 목격하신 분은 경기도(자원순환과) 또는 관할 시·군
환경부서에 제보하시면 비밀보장과 함께 포상금을 지급합니다.

◆ 대상지역

연번	투기 장소	발견일	투기 물량	폐기물 처리여부
1	화성시 향남읍 상신리 40-1	'17. 5.	폐합성수지 약380톤	완료
2	연천군 청산면 장탄리 210	'18. 5.	혼합폐기물 약200톤	"
3	연천군 연천읍 옥산리 33	'18. 5.	혼합폐기물 약300톤	"
4	포천시 화현면 명덕리 411	'18. 8.	폐합성섬유 약738톤	처리중
5	포천시 일동면 기산리 산66-1	'18.11.	폐합성섬유 약79톤	미처리

◆ 포상금액

제보대상 행위	포상금액	지급 결정
폐기물 불법 투기 행위자	최대 1억원	법원판결 결과 후 심의 의결

※ 지급한도액 : 포상금 지급 규정과 심의 의결에 따른다.

◆ 접수기간 : 연중

◆ 제보방법 : 방문 또는 우편(경기도청 자원순환과, 시군 환경부서) 공익제보 핫라인 공정경기 2580 : hotline.gg.go.kr

※ 제보자 인적사항을 변호사에게 밝히고 신고를 대리할 수 있음

◆ 제보장소 : 경기도(자원순환과), 시·군(환경부서)

◆ 제출서류 : 불법 행위신고서, 적발 증거물, 현장 사진 등

기타 자세한 사항은 경기도청 자원순환과(☎031-8008-3471) 또는 각 시·군
환경부서로 문의하여 주시기 바랍니다.

2020년 경기도 소상공인 폐업 및 업종전환 지원사업

(자료제공: 경기도시장상권진흥원 남서센터 ☎ 031-509-0257)

□ 사업개요

- (목적) 도내 경영악화로 한계에 부딪힌 폐업 예정 소상공인 대상 폐업 충격 완화 및 재기 기회 제공
- (대상 및 규모) 도내 폐업 및 폐업 예정 소상공인, 1,250개소
- (지원내용) 소상공인 전문컨설팅, 재기장려금, 기술훈련비
- (접수기간) 2020. 7. 9. ~ 예산 소진 시 까지
- (총사업비) 17억원
- (접수방법) 경기도시장상권진흥원(<https://www.gmra.or.kr/>) 알림마당 공지사항에서 신청서를 다운받아 작성 후 제출

□ 지원내용

- (사업정리컨설팅) 직업상담, 심리치료, 창업·경영지원, 금융관리 등 분야별 컨설팅
 - (재기장려금) 도내 2020년도 폐업 소상공인 대상 지역화폐로 150만원 지원
 - (기술훈련비) 도내 2020년도 재기 소상공인 대상 지역화폐로 최대 100만원 이내 지원
- ※ 사업지원금(재기장려금, 기술훈련비)은 업체별 1가지만 지원

□ 신청방법

- 신청서 등 제출서류는 신청업체 소재지 해당 지역의 접수처를 선택하여 제출

신청업체 소재지	접수처		
	우편번호	주 소	접수문의
수원, 용인, 성남, 광주, 이천, 여주, 양평, 안성, 하남	12756	경기도시장상권진흥원 남동센터 경기도 광주시 경안동 15-2 광주프라자 4층	대표번호 1600-8001 031-8028-5724
시흥, 안산, 안양, 군포, 광명, 부천, 김포, 평택, 오산, 화성, 과천, 의왕	15073	경기도시장상권진흥원 남서센터 경기도 시흥시 정왕동 2121-1 시흥 비지니스센터 8층	대표번호 1600-8001 031-509-0256
남양주, 양주, 포천, 가평, 고양, 파주, 구리, 연천, 의정부, 동두천	12097	경기도시장상권진흥원 북부센터 경기도 남양주시 별내동 824-5 삼성홈타워 4층	대표번호 1600-8001 031-515-8665

경기바다 청소선 ‘경기청정호’가 뒀다!

(자료제공: 경기도 해양수산과 ☎ 031-8008-4560)

해양 쓰레기의 효율적인 수거·처리를 통해 1,370만 경기 도민에게 깨끗한 휴식공간을 제공하고, 도내 수산물의 안전성 증대 및 침적 폐어구로 인한 수산자원 감소 예방

□ 개 요

- 사업비 : 52.5억원 (건조 50억, 감리 2.5억)
- 사업내용 : 140톤급 강선 청소선 1척 건조
 - 제 원 : 길이33m×폭9m, 흘수2m, 최대속도 11노트, 폐기물 적재량 100톤
- 사업기간 : 2020. 2월 ~ 2020.12월 (11개월)
- 업체명 : 건조((주)미래중공업, 경남 고성군), 감리((주)한국해사기술, 부산시)
- 운영인원 : 총5명 (항해3, 기관2)

□ 그간 추진사항

- 도지사 주재 티타임시 청소선 건조 검토 보고 지시 : '18. 10. 24.
- 경기바다 실시설계 용역 완료 : '19. 12. 17.
- 건조업체 ((주)미래중공업) 계약 : '20. 2. 13.
- 전면책임감리용역((주)한국해사기술) 계약 : '20. 2. 24.
- 청소선 착공식(강재 절단식) 추진 : '20. 5. 6.
- 청소선 선박명칭 『**경기청정호**』로 선정 : '20. 6 ~ 7월

□ 향후계획

- 청소선 시운전 : '20. 11 ~ 12월
- 청소선 인도 및 진수식 추진 : '20. 12월 중

□ 기대효과

- '21년부터는 경기도 바닷 속의 폐어구, 폐어망 등 침적 폐기물을 경기도가 직접 수거·처리

참고

경기청정호 모형



청소선 모형도



청소선 선체 조립작업 중

2020년 경기도 마음건강케어사업 확대

(자료제공: 경기도 정신건강과 ☎ 031-8008-4367)

□ 개 요

- 지원대상 : 경기도민
- 신청접수 : 거주 지역의 정신건강복지센터 *붙임 참조
- 지원내용 : 정신건강의학과 진단 및 치료비 본인일부부담금 지원
(‘19년)초기진단비+외래치료명령+응급입원비 지원⇒ (‘20년)행정입원비+외래치료비 추가

□ 신청방법

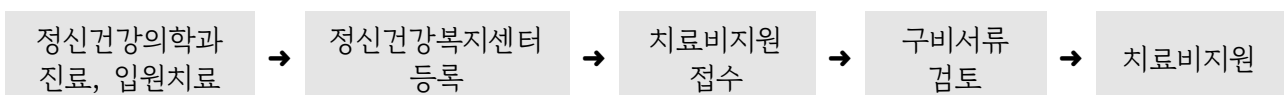
* 예산 소진 시 조기 마감될 수 있음

- 지원기간 : 2020.1.1.부터 발생한 진료분부터(연내 소급가능)
- 신청자격 : 주민등록상 도 내 거주하고 있는 도민
※ 단, 응급입원은 응급상황 발생지가 경기도일 경우 거주지 무관
- 항목별 지원사항

지원항목	지원대상	지원내용	한도
응급입원 치료비	정신건강복지법 제50조에 따른 응급입원 대상자	입원료, 식대, 투약, 주사, 검사료 등	-
행정입원 치료비	정신건강복지법 제44조에 따른 행정입원 대상자	입원료, 식대, 투약, 주사, 검사료 등	-
외래치료지원 치료비	정신건강복지법 제64조에 따라 외래치료지원 결정된 자	치료비, 약제비, 검사비 등	-
초기진단(치료)비	정신질환 의심자 중 정신질환으로 진단된 자	초기진료 확진검사, 진료, 약제비 본인일부부담금	연 40만원
외래진료 치료비	상병코드 F20-F29, F30-39, F40-F48, F90-F98	외래치료비, 약제비 본인일부부담금 (단, 중위소득 65%이하)	연 36만원

- 지원절차 : 시군 정신건강복지센터 통해 치료비 지원 신청

* 단, 수원시는 장안구보건소



- 구비서류 : 치료비지원 신청서, 진료비 영수증 및 계산서(원본), 주민등록등본, 주치의 소견서 또는 진단서, 소득기준 확인서류 등

* 지원 항목별 상이하므로 소관 ‘시군 정신건강복지센터’ 등 접수처 문의

【붙임】 시군별 접수처

NO	기관명	주소	전화번호
1	가평군정신건강복지센터	가평군 가평읍 가화로 155-9 정신건강복지센터 1층	031-581-8881
2	고양시정신건강복지센터	고양시 덕양구 고양시청로 13-6 현대빌딩 2층	031-968-2333
3	과천시정신건강복지센터	과천시 관문로 69 과천시보건소 1층	02-504-4440
4	광명시정신건강복지센터	광명시 오리로 613 광명시보건소 3층	02-897-7786
5	광주시정신건강복지센터	광주시 파발로 194 광주시보건소 별관 2층	031-762-8728
6	구리시정신건강복지센터	구리시 건원대로 34번길 84 보건소 3층	031-523-8644
7	군포시정신건강복지센터	군포시 군포로 221	031-461-1771
8	김포시정신건강복지센터	김포시 사우중로 108 김포시보건소 별관 2층	031-998-4005
9	남양주시정신건강복지센터	남양주시 경춘로 1037 남양주시청 신관 1층	031-592-5891
10	동두천시정신건강복지센터	동두천시 중앙로 167 동두천시보건소 2층	031-863-3632
11	부천시정신건강복지센터	부천시 성오로 172, 오정보건센터 3층	032-654-4024
12	성남시정신건강복지센터(수정본소)	성남시 수정구 수정로 218(신흥동 3435번지) 수정구보건소 5층	031-754-3220
	성남시정신건강복지센터(중원본소)	성남시 중원구 금상로 137(상대원 1동 269-10) 중원구보건소	031-739-1007
	성남시정신건강복지센터(분당본소)	성남시 분당구 양현로 306(야탑동 349) 분당구보건소	031-702-7214
	성남시정신건강복지센터(판교본소)	성남시 분당구 운중로 138번길 10 운중동주민센터 내 판교보건지소	031-729-4246
13	수원시 장안구보건소	수원시 장안구 송원로 101 장안구청	031-228-5920
14	시흥시정신건강복지센터	시흥시 호현로 55 시흥시보건소 내 2층	031-316-6661
	시흥시정신건강복지센터(정왕본소)	시흥시 정왕대로233번길 19 정왕보건소	070-7713-9630
15	안산시정신건강복지센터(단원본소)	안산시 단원구 화랑로 387(고잔동)	031-411-7573
	안산시정신건강복지센터(상록본소)	안산시 상록구 중보로 31 썬프라자 201호	031-406-7574
16	안성시정신건강복지센터	안성시 강변로 74번길 18 안성시보건소 4층	031-678-5367
17	안양시정신건강복지센터	안양시 만안구 문예로 48 안양시보건소 만안보건과 5층	031-469-2989
18	양주시정신건강복지센터	양주시 삼승로61번길 10	031-840-7320
19	양평군정신건강복지센터	양평군 양평읍 중앙로 111번길 34-21, 3층	031-770-3526
20	여주시정신건강복지센터	여주시 세종로 338번지 여주대학교 소통본부 2층	031-886-3435
21	연천군정신건강복지센터	연천군 전곡읍 은대성로 95 연천군의료원 내	031-832-8106
22	오산시정신건강복지센터	오산시 오산동 경기동로 59 보건소 2층	031-374-8680
23	용인시정신건강복지센터	용인시 기흥구 신갈로 58번길 11 기흥구 보건소 내 3층	031-286-0949
24	의왕시정신건강복지센터	의왕시 오봉로 34 의왕시보건소 별관 1층	031-458-0682
25	의정부시정신건강복지센터	의정부시 범골로 131(의정부동) 보건소 3층	031-838-4181
26	이천시정신건강복지센터	이천시 이섭대천로 1119 이천상공회의소 2층	031-637-2330
27	파주시정신건강복지센터	파주시 조리읍 봉천로 68	031-942-2117
28	평택시정신건강복지센터	평택시 평택5로 56 평택보건소 본관 2층	031-658-9818
29	포천시정신건강복지센터	포천시 신읍동 포천로 1612 보건소 3층	031-532-1655
30	하남시정신건강복지센터	하남시 대청로 9, 우정빌딩 4층	031-793-6552
31	화성시정신건강복지센터(향남본소)	화성시 향남로 470 화성종합경기타운 실내체육관 1층	031-369-2892
	화성시정신건강복지센터(동탄본소)	화성시 노작로 226-9 동탄보건지소 2층	031-8015-2766
	화성시정신건강복지센터(봉담본소)	화성시 봉담읍 동화새터길 109 봉담주민건강지원센터 4층	031-369-6244

사업용 화물(특수)자동차 차로이탈경고장치 장착 지원

(자료제공: 경기도 물류항만과 ☎ 031-8008-3397)



경기도 화물(특수)자동차 차로이탈경고장치 장착 보조금 지원 안내

지원대상 2020년 ~ 2021. 6월까지 신규제작·조립·수입되는 노란색 번호판의 차로이탈·전방추돌 경고장치가 없는 **차량총중량 20톤 초과 화물·특수자동차** 중
 ▶ 4축 이상인 일반형·변형 화물자동차 및 견인형 특수자동차
 ▶ 모든 축의 특수용도형 화물자동차 및 구난형·특수작업형 특수자동차

지원시기 [차로이탈경고장치 부착지원 보조금 업무처리지침]에 따른 물리 및 성능규격 시험에서 적합제품을 받은 장치 ※ 세부목록 참조

지 원 액 차로이탈경고장치(부착비 포함) 비용 중 **80%(최대 40만원)**, 자부담 별도

신청방법 신청기관: 경기도 내 관할 사군
 지급시기: '20. 6월 신청 분부터 '21. 6월 말까지(예산소진시까지)

장착 예약
 운송사업자 ↔
 장치제작사

장치 부착확인서 받기
 장치(제작사(대리점) ↔ 운송사업자

지급청구서 등 서류 제출
 운송사업자 ↔ 경기도
 (관할사군)

서류 제출방법: 관할 사군 방문 또는 우편접수(등기우편 권고)

제출서류:

직접 준비 서류

- 차로이탈경고장치지급청구서(운송사업자용/위·수탁차주용*)
- *위·수탁차주 신청시 "차로이탈경고장치 보조금 청구 위임 동의서" 추가 제출
- 장착비용 증빙서류*
- (신용카드 전표, 입금확인서, 전자세금계산서, 현금영수증 사본 중 택1)
- *간이영수증 및 분할영수증 불가
- 통장사본 1부

제작사(대리점)에서 받을 서류

- 차로이탈경고장치 부착 확인서 / 차로이탈경고장치 장착 체크리스트 / 시험성적서
- 장착사진 2장: ①차량 번호판이 확인될 수 있는 차량외부 전면
 ②장치 장착(시리얼넘버 포함) 확인가능한 차량 내부 사진 1장)

왜 장착해야 하나요?

- 차로이탈·전방추돌 경고장치가 위험을 감지·안내하여 졸음운전을 예방합니다
- 대상차량이 해당 기기를 장착하지 않을 경우 '교통안전법'에 따라 **과태료**가 부과됩니다
 (1차 50만원, 2차 100만원, 3차 150만원)

경기도 여권업무 수원시 이관 안내

(자료제공: 경기도 열린민원실 ☎ 031-8008-3175)

◆ 2020년 7월 20일 경기도 여권업무가 수원시로 이관되어 수원시에서 여권업무를 개시합니다.

- 시 행 일 : 2020. 7. 20.(월)
- 운영장소 : 現 여권민원실(월드컵경기장 옆)
※ 경기도청 여권업무 폐지
- 운영시간 : 월·수 09시~21시 / 화·목·금 09시~18시 / 주말·공휴일 휴무
- 업무내용 : 여권발급, 여권교부, 여권사실증명, 비전자단수여권(긴급여권),
사증추가, 구여권번호 기재

문의처	031-120 (경기도콜센터)
-----	------------------

경기도 소규모 공동주택 유지관리지원 사업

(자료제공: 경기도 공동주택과 ☎ 031-8008-4891)

새로운 경기 > 공정한 세상

경기도 소규모 공동주택 유지관리지원 사업



경기도와 시·군이 노후 소규모 공동주택 주거환경 개선을 위하여 보수비용을 지원합니다.

※ 2019년도 19개 시·군 211곳 소규모 공동주택에서 보조금 지원 혜택을 받았습니다.

⚙️ **지원대상** : 사용검사(승인) 후 15년 경과된 150세대 미만 공동주택(아파트, 다세대, 연립주택 등)

① 공동주택관리법에 의한 비의무관리대상 공동주택

② 건축법에 의해 건축허가 받은 30세대 미만 공동주택

※ 단, 임대사업자 공동주택 및 정비사업 등으로 지정된 구역 내 소규모 공동주택 제외

⚙️ **지원내용** : 옥상(방수), 도색, 담장 등 단지 내 공용시설물 유지보수비 지원

⚙️ **지원금액** : 사업승인 공동주택 **단지 당 최대 4000만원**

건축허가 공동주택 **동(棟) 당 최대 1600만원**

※ 추가 사업비는 시·군비 또는 단지 자체 부담비 등을 반영하여 추진

⚙️ **신청기간** : 2021. 1월 ~ 12월

⚙️ **신청방법** : 공동주택 소재지 해당 시청 또는 군청(주택 및 건축부서)에 신청

※ 제출서류 : 시·군별 보조금 지원신청서 및 구비서류

⚙️ **신청인** : 입주자등의 과반수이상 동의를 받은 대표자

⚙️ **지원신청 및 선정절차**



※ 보조금 지원 시기는 시·군별 자체계획에 따라 상이함

☎ **신청문의** : 시·군 민원콜센터 또는 시·군 주택 및 건축부서

※ 시·군별 사업 추진계획이 상이하므로 세부사항(지원내용 및 일정 등)은 해당 시·군 문의

- 인감제도보다 안전하고 편리한 - 「본인서명사실확인제」 이용 안내

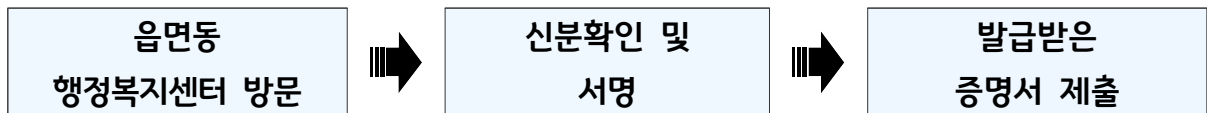
(자료제공: 경기도 열린민원실 ☎ 031-8008-2256)

□ ‘본인서명사실확인제’란?

인감증명서와 효력 동일, 본인이 서명했다는 사실을 행정기관에서 확인해 주는 제도.
전국 시군구 및 읍면동에서 본인 확인 시 서명만으로 발급(대리발급 불가)

□ 발급은 이렇게 합니다!

○ 발급절차



○ 수수료 : 600원

□ 인감증명서 보다 이런 점이 좋습니다!

	인감증명서 이런 점이 불편해요!	본인서명사실확인서 이런 점이 편해요!
안전합니다!	대리발급 및 위변조로 인한 부정발급	본인만 발급가능 부정발급은 No!
어디서나!	인감도장 사전신고는 주민등록상 주소지에서만 가능해요	본인서명은 사전신고가 필요없습니다.
간편합니다!	인감도장 사전 신고가 필요해요	본인 신분증만 가지고 행정복지센터로 Go!Go!
도장 NO!	인감도장을 분실하거나 잊어버리고 안 가져오면 발급이 안돼요	서명으로 간편하게! 도장 휴대는 No! No!
행정비용 절감	대장 보관·관리 등 행정비용이 연간 약 2,000억원	대장 보관·관리가 필요 없어서 행정비용을 절감할 수 있습니다!

집에서
편하게
온라인 신청!

* 온라인은 전자본인서명확인서!

- 정부24에서 본인서명사실확인서를 온라인으로 발급받을 수 있습니다.
- 행정기관(중앙, 지방), 공공기관 등에서 이용 가능합니다.
- 수수료는 무료!

참고

본인서명사실확인제 홍보포스터

새로운 경기 < 공정한 세상

인감보다 안전하고 편리한 '본인서명사실확인제'를 아시나요?

본인서명사실확인서

인감증명서 대신 사용하세요

- 신분증만 있으면
주민센터에서 바로 발급



- 인감증명서와 동일한 효력



★ 본인서명사실확인서 이렇게 좋아요!

✓ 금융기관대출·부동산 등기·차량등록
간편하게 사용 가능

✓ 인감제도의 비효율성과 위변조
대리발급 등 부작용 해소

본인서명사실확인서

성명 (한자) 홍길동

주민등록번호

주소

부동산
관련 용도
지용지
매출용도

그 외
용도

설명

위임받은
사람

비고

발급번호

위 본인의 서명사실을 확인합니다.

불법폐기물(무단투기·방치) 신고 안내

(자료제공: 경기도 민생특별사법경찰단 ☎ 031-8008-5036)

◆ 폐기물 무단투기 및 방치행위 연중 수사합니다!

- (수사대상) 道 내 폐기물 무단투기, 불법소각·매립 및 방치
- (주요사례)
 - 나대지, 야산, 인적이 드문 곳 등에 재활용품 수집차량(집게차), 덤프트럭 등을 이용하여 폐기물 무단투기
 - 타 용도로 토지나 건물을 임차 받아 폐기물 방치·무단투기
 - 성토에 부적합한 무기성오니류(슬러지)를 야간, 공휴일에 덤프트럭으로 농지 투기
 - 발효가 덜 되거나 안 된 음식물류 폐기물을 퇴비의 용도로 투기하거나 매립
- (처벌사항) 7년 이하의 징역, 7천만원 이하의 벌금

◆ 경기도 민생특별사법경찰단으로 신고해주세요!

– ‘ 방치’가 경우 –

- ① 무단투기 및 방치행위 관련 동영상 및 사진 확보
(일시, 장소, 운반차량<차량종류, 차량번호>, 폐기물 종류 및 내용 등)
- ② 경기도 ‘특별사법경찰단 홈페이지’ 및 ‘경기도 콜센터(031-120)’ 신고
☎ (홈페이지) https://www.gg.go.kr/gg_special_cop → 신고제보 → 신고하기



방치폐기물로 인한 토양오염



토지 임차 후 폐기물 무단투기



무기성오니 농지 투기

경기도 어르신 문화즐김 사업 안내

(자료제공: 경기도 노인복지과 ☎ 031-8008-2607)

- ◆ ‘어르신 문화즐김 사업’이란 어르신들을 위해 문화향유 공간을 마련하고 문화건강프로그램을 지원하여 어르신들의 문화활동 참여를 확대하고 여가활동을 다양화하기 위해 추진하는 사업

어르신 즐깁터 운영 《43개소》

- 어르신 맞춤형 문화예술 프로그램 운영 및 영화상영·전시회 등 열린 공간 제공, 동아리 모임 및 연습 공간 무료 제공, 권역별 성과 발표회 실시

※ ‘어르신 즐깁터’란 지역 유휴공간을 활용하여 지역 어르신들이 상시 방문할 수 있는 열린 공간

⇒ '20년 어르신 즐깁터 운영 기관은 참고자료 또는 어르신 문화즐김 홈페이지(사업안내)에서 확인 가능

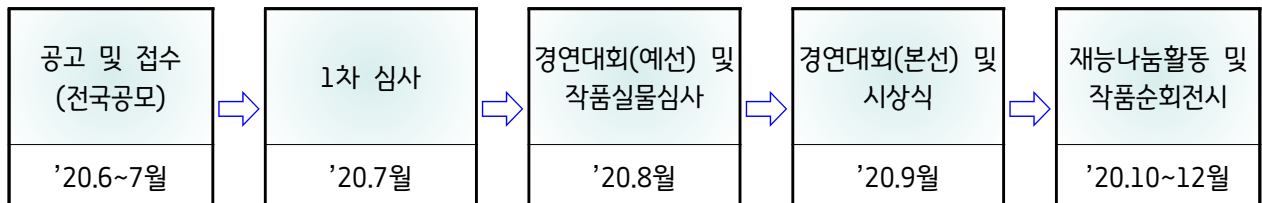
어르신 문화예술프로그램 지원 《15개소》

- 지역예술가와 연계하여 문화예술프로그램 지원, 개별 성과발표회 실시

⇒ '20년 문화예술프로그램 운영 기관은 참고자료 또는 어르신 문화즐김 홈페이지(사업안내)에서 확인 가능

제5회 어르신 동아리 경연대회(9988톡톡쇼) 및 제4회 작품공모전 개최

- (동아리 경연대회) 노래, 춤, 기악, 통합 4개 분야 20팀 시상
- (작품공모전) 문예, 미술, 문인화, 사진·동영상 4개 분야 40작품 시상
- 경연대회 수상팀의 사회복지시설 재능나눔활동 및 작품공모전 수상작품의 순회 전시



어르신 문화즐김 홈페이지(경기9988.kr) 및 어르신 문화즐김 기자단 운영

◆ 문의처 : 031-898-5615(경기복지재단) ◆ 홈페이지 : <https://경기9988.kr/>

참고

2020년 어르신 즐김터 · 문화예술프로그램 운영 기관

어르신 즐김터 운영기관 《43개소》

사군	기관(단체)명	운영프로그램	사군	기관(단체)명	운영프로그램
수원	SK청솔노인복지관	영화, 다도, 핸드테라피	시흥	시흥지역사회교육협의회	향기치유, 찾아가는 즐김터
	서호노인복지관	조선족 문화활동, 동화구연, 사진		월곶보건운영협의회	노래, 하모니카, 핸드벨, 공예
	수원문화원	문화극장, 보태니컬아트		광명종합사회복지관	미술같은 인생, 특별활동
	흰여울보리아트	전래놀이, 건강체조, 미술, 보드게임		이탄차매점합동광주본부	인지기능향상프로그램
	꿈쟁이노티나무	실버레크레이션, 난타체조, 트로트		늘푸른노인복지관	보드게임, 생활용품D.Y.I반
성남	수정중앙노인종합복지관	SJS커뮤니티, SUM나누미	오산	오산노인종합복지관	라인댄스, 테마가 있는 이야기
	성남문화원	행복왈츠, 지승공예	안성	안성종합사회복지관	사물놀이, 사군자
	성남지역사회교육협의회	세시풍속, 스마트폰, 인생설계	의왕	아름채노인복지관	문예, 미술, 플롯동아리
	꽃피는신뢰	소셜다이닝, 수다모임, 영화감상	여주	여주사람들	영상자서전, 추억저장소
	아이를사랑하는엄마들의모임	요리, 인지주판프로그램	원더풀마인드교육원	찾아가는 실버대학, 댄스, 음악	
용인	용인대학교사회봉사센터	민요, 네일아트, 1:3세대통합교실	양평	양평군노인복지관	손뜨개, 캘리그라피, 트롯뮤지컬
	꿈지락협동조합	영상으로 단짓, 예술로나와 단짓		양평군종합사회복지관	요리, 미술프로그램
부천	고강종합사회복지관	원예, 제과제빵, 인생스토리텔링	고양	원흥종합사회복지관	노래, 웃음치료, 체조, 원예
	심곡종합사회복지관	차밍댄스, 풍물, 다올림		고양지역사회교육협의회	문화체험, 글쓰기
	역곡문화의집	난타, 뜨개질수다방, 합창단		예를전하는사람들	차와함께 마음편히, 몸펴기
	부천문화원	문화극장, 영화미술교실, 조각보		늘푸른문화나무	국악인형극, 미술프로그램
안산	안산시단원구노인복지관	난타, 장구, 컴퓨터, 웰빙체조	남양주	해피누리노인복지관	카혼으로 떠나는 음악여행
	안산지역사회교육협의회	발도르프예술교육, 인문, 토탈공예	구리	한국어올림술련협회	삼판양성교육, 술련프로그램
안양	울목종합사회복지관	합창단, 아트, 웰딩, 소풍, 무비	동두천	동두천시노인복지관	노래, 음식모, 낙상예방교실
	만안종합사회복지관	문학동아리, 마술동아리		행인	커피인문학, 플라워카페체험
화성	동탄어울림종합사회복지관	연극프로그램	연천	연천문화원	규방공예, 핸드폰영상만들기
평택	평택서부노인복지관	뇌활력, 줌바댄스, 시니어영화관			

어르신 문화예술프로그램 운영기관 《15개소》

사군	기관(단체)명	운영프로그램	사군	기관(단체)명	운영프로그램
수원	경기민예총문학위원회	시인과 함께가는 행복여행	오산	매홀역사문화포럼	역사문화탐방, 편찬프로그램
성남	성남재가노인복지센터	자서전쓰기(1인가구 어르신)	이천	이천노인종합복지관	행복배움터 미술공방
용인	행복한 도시농부	반려식물과 함께	하남	한국예총 하남지회	책놀이강사 양성교육
부천	노인자치연구소 은빛날개	랩두(Rapdo), 손이함께	과천	과천시노인복지관	방송(트롯)댄스
안산	부곡종합사회복지관	인문학여행, 음악단, 건강교실	의정부	의정부종합사회복지관	비디오스타(영상크리에이터)
안양	유쾌한공동체	민요교실, 동요교실	양주	옥정종합사회복지관	오카리나 앙상블
평택	평택문화원	모던 민화	가평	ART STAGE 다울	창작극 제작
시흥	거모종합사회복지관	은빛체조, 하모니카, 수채화		청평문화예술학교	

인권침해는 경기도 인권센터에 상담하세요!

(자료제공: 경기도 인권담당관 ☎ 031-8008-2340)

○ 여러분의 인권지킴이 경기도!

○ 직장내 괴롭힘, 차별 등 인권침해는 경기도 인권센터에 상담하세요!

☞ 인권침해 상담신청은?

- 방문 : 경기도 수원시 팔달구 효원로 1 경기도청 구관 103호 경기도인권센터
- 전화 : 031-8008-2340
- 이메일 : gghrc@korea.kr
- 홈페이지 : www.gg.go.kr/humanrights

○ 인권침해, 차별이란 무엇인가요?

☞ 인권침해란?

- 「헌법」 및 법률에서 보장하거나 대한민국이 가입·비준한 국제인권조약 및 국제관습법에서 인정하는 인간으로서의 존엄과 가치 및 자유와 권리*를 침해하는 행위를 말합니다.

* 인간의 존엄과 가치, 행복추구권, 평등권, 신체의 자유, 거주 이전의 자유, 직업선택의 자유, 주거의 자유, 사생활 비밀의 자유, 통신의 자유, 양심의 자유, 종교의 자유, 표현의 자유, 학문과 예술의 자유 등

☞ 차별이란?

- 합리적인 이유 없이 성별, 종교, 장애, 나이, 사회적 신분, 출신 지역·국가·민족, 용모 등 신체조건, 혼인여부, 임신 또는 출산, 가족형태 또는 가족상황, 인종, 피부색, 사상 또는 정치적 의견, 형의 효력이 실효된 전과(前科), 학력, 병력(病歷) 등 이유로 고용, 재화 등의 공급이나 이용, 교육·훈련을 우대·배제·구별하거나 불리하게 대우하는 행위 및 성희롱 행위를 말합니다.



새로운 경기 > 공정한 세상

여러분의 인권지킴이 경기도

폭언, 모욕, 직장에서의 갑질과 괴롭힘

사생활·종교의 자유 침해, 서약서 강요, 휴가 사용제한

CCTV 감시, 개인정보 무단수집·제공

차별, 비하발언

경기도 인권센터에
상담하세요!



☎ 전 화 | 031-8008-2340

🌐 홈페이지 | gg.go.kr/humanrights

✉ 이 메 일 | gghrc@korea.kr

※ 제 3자, 익명 상담 가능

성폭력피해자 지원 사업안내

(자료제공: 경기도 여성정책과 ☎ 031-8008-2735)

○ 성폭력 피해자 지원 절차

성폭력 발생	지원기관	지원내용
↓		
초기지원	<ul style="list-style-type: none"> ■ 여성긴급전화 1366 ■ 경찰신고 112 	<ul style="list-style-type: none"> ○ 사건 처리 절차 안내
↓		
의료지원	<ul style="list-style-type: none"> ■ 성폭력 전담 의료기관 ■ 해바라기센터 	<ul style="list-style-type: none"> ○ 응급처치·증거채취(응급키트) ○ 임신여부·성병 감염여부 검사 ○ 신체·정신적 치료
↓		
상담지원 및 보호시설	<ul style="list-style-type: none"> ■ 성폭력 상담소 ■ 성폭력피해자 보호시설 	<ul style="list-style-type: none"> ○ 피해신고 접수·상담 ○ 수사기관, 법원 동행 ○ 의료기관·보호시설 연계 ○ 숙식 제공 및 치료회복 지원
↓		
심리치료 및 법률지원	<ul style="list-style-type: none"> ■ 상담소 및 해바라기센터 ■ 대한법률구조공단 ■ 대한변협법률구조재단 	<ul style="list-style-type: none"> ○ 전문가 상담, 심리치료 ○ 미술·음악치료, 심신회복캠프 ○ 법률상담 및 법률구조 지원
↓		
종결	※ 반드시 순서대로 이용해야 하는 것은 아니며, 피해자 의사 또는 사안의 시급성에 따라 순서를 정하거나 동시에 이용가능하고 기관별 취사선택도 가능	

농약 구매자가 꼭 알아야 할 사항

(자료제공: 경기도 친환경농업과 ☎ 031-8008-5448)

1. 농약판매업체는 농약을 판매할 경우 구매정보*를 반드시 기록해야 하며 구매정보를 기록하지 않은 경우 농약관리법 위반입니다.

- 구매 정보: 구매자의 이름·주소·연락처, 품목명, 판매일자, 판매량, 구매자의 사용대상 농작물

* 관련규정: 농약관리법 제23조의2 및 동법 시행규칙 제24조의3

* 농약 용기·포장의 크기가 50ml(g) 이하 소포장 농약은 기록 제외

2. 따라서, 농약 구매자께서는 농약 구매 시 농약판매업자에게 이름, 주소, 연락처를 반드시 제공해야 합니다. 해당 정보를 제공하지 않을 경우 농약을 구입할 수 없습니다.

- 구매자가 개인인 경우 개인정보 이용동의서를 꼭 작성해야 합니다.

* 개인정보 이용동의서는 판매업자가 3년간 보관하게 됩니다.

3. 또한, 농약판매업자는 농작물별로 등록된 농약만을 판매할 수 있습니다. 구매자께서는 구입 농약을 어떤 농작물에 사용할 것인지 제공해주셔야 합니다.

- 구매한 농약은 사용대상 농작물 이외에 사용해서는 안됩니다.

4. 수집된 정보는 농약관리법에서 정한 농약의 안전관리 이외의 용도로 사용, 활용, 제공되지 않으니 안심하셔도 됩니다.

Q. 개인정보이용동의서는 매번 작성해야 하나요?

A. 아닙니다. 개인정보이용동의서는 농약 구매자가 농약 판매업체별로 처음 구매하실 때 1회만 작성하시면 됩니다. 작성된 동의서는 3년간은 유효합니다.

Q. 판매업체에게 주민등록번호를 알려주어야 하나요?

A. 주민등록번호는 기록대상이 아닙니다. 다만, 농업경영체등록관리시스템에서 확인된 농업인은 농약 구매 시 부가세를 면제 받을 수 있습니다. 이를 조회하기 위해 판매업체에서 주민등록번호를 요청할 수 있으며 사용된 주민등록번호는 별도로 저장하지 않습니다.

Q. 재배지의 주소나 자택 전화번호를 알려주어도 되니까?

A. 주소는 실거주의 주소이며 연락처는 유선 전화번호도 가능합니다.

왕우렁이 활용도 중요하지만 관리(수거)가 더 중요합니다.

(자료제공: 경기도 친환경농업과 ☎ 031-8008-5447)

□ 왕우렁이 활용 및 문제점

- '92년부터 논 잡초제거용으로 활용, 친환경 및 일반 벼 재배농가에서 사용하였으나, 생태계 위해성이 매우 높아 관리가 필요한 종으로 지정

* 생태계 위해성 1급 지정 '17.12.(환경부 산하 국립생태원)

* 논에서 하천으로 유출될 경우 생물다양성 저하, 작물피해 등 문제 발생

□ 협조사항

○ 왕우렁이 일제수거(마을 또는 농가단위)

- (투입 전, 3.16~31.) 농수로 예찰 및 집중수거
- (투입 후, 7.15~31.) 논 물떼기 시점 및 장마철 하천 유출 예방을 위해 집중수거
- (수확 후, 11.16~30.) 농경지 및 농수로 집중수거

* 수거된 왕우렁이는 폐기처리

○ 왕우렁이 유출방지를 위한 차단망 및 포획물 설치

		
개랑물꼬에 차단망 설치	울타리망 설치	포획물 설치

노후경유차 조기폐차 보조금 지원 사업 안내

(자료제공: 경기도 미세먼지대책과 ☎ 031-8008-4288)

- 지원대상 : 지원 조건을 충족하는 배출가스 5등급 경유 자동차* 또는 2005년 이전 배출기준을 적용하여 제작된 도로용 3종 건설기계(덤프, 콘크리트믹서, 콘크리트펌프)

* 『자동차 배출가스 등급제』 홈페이지(<https://emissiongrade.mecar.or.kr>) “소유차량 등급 조회” 또는 “배출가스 표지판 등급 조회”에서 확인 가능

- 지원금액 : 보험개발원이 산정한 분기별 차량기준가액 기준으로 조기폐차 보조금 상한액 및 지원율에 따라 지급(단, 도로용 3종 건설기계 등은 행정안전부에서 발행하는 시가표준액 기준으로 산정 가능)

※ 저소득층 증빙서류(수급자증명서)를 제출하는 경우 지원율 10%를 추가하여 지원

《조기폐차 보조금 상한액 및 지원율》

구 분		상한액 (기본+추가 지원)	지원율	
			기본	추가 지원*
총중량 3.5톤 미만		300만원	70% (최대 210만원)	30% (최대 90만원)
총중량 3.5톤 이상	3,500cc 이하	440만원	100%	200%
	3,500cc 초과 5,500cc 이하	750만원		
	5,500cc 초과 7,500cc 이하	1,100만원		
	7,500cc 초과	3,000만원		
덤프트럭, 콘크리트믹스트럭, 콘크리트펌프트럭		4,000만원		

* 추가지원 조건

- (총중량 3.5톤 미만) 조기폐차 후 경유자동차를 제외한 차량을 신규등록 시 지원
- (총중량 3.5톤 이상) 조기폐차 후 Euro6이상 대형·초대형 화물차 신규 등록 시 지원(폐차되는 차량과 배기량 또는 최대적재량이 같거나 작은 차량, 도로용 3종 건설기계는 10%범위 이내의 규격 증가 인정)

- 문의 : 한국자동차환경협회(☎1577-7121) 및 시·군 환경부서

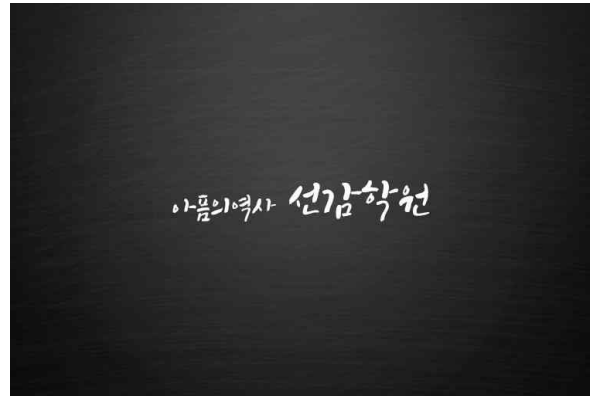
- 접수기간, 절차 등 상세내역은 시·군 홈페이지 조기폐차 사업 공고문 참고

경기도 선감학원사건 피해자신고센터 개소 안내

(자료제공 : 경기도 인권담당관 ☎ 031-8008-4755)

◆ 선감학원이란?

- 1942년 5월 일제 말 조선소년령 발표에 따라 안산시에 설립된 감화원. 광복 이후에는 부랑아 갱생과 교육이라는 명분으로 도심 내의 부랑아를 강제로 격리·수용했고 1982년에 폐원됨



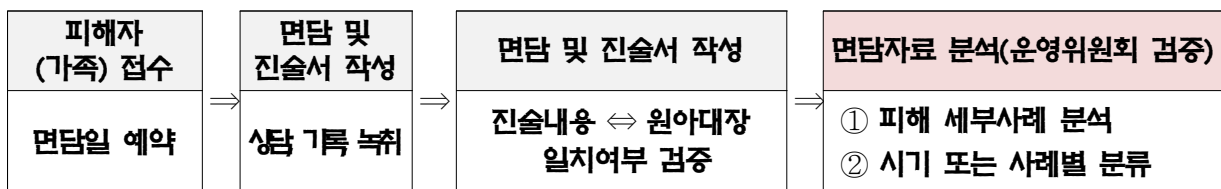
◆ 선감학원사건 피해자신고센터 현황

- 개 소 일 : 2020.4.16.
- 신청대상 : 선감학원 사건 피해자 또는 희생자 가족
- 운영시간 : 오전10시~오후5시(월~금요일)

◆ 대상업무

- 선감학원 생존자 추가 발굴 및 실태 파악
- 선감학원사건 피해자 상담·기록정리, 전화접수 등 관리

◆ 피해사례 접수절차



◆ 신청방법

- 전화예약 : 전화(☎1899-7298) 접수 후 센터에 내방하여 신청서 등 작성
- 센터위치 : 경기도 안산시 단원구 선감로 101-19 경기창작센

경기방방콕콕! 예술방송국 공연영상 관람 안내

(자료제공: 경기도 예술정책과 ☎ 031-8008-4693)

○ 경기방방콕콕! 예술방송국(도내 예술공연 245개 공연영상) 무료관람 안내

- 내용 : 코로나19로 공연관람이 어려운 도민에게 공연영상 제공하여 힐링기회 마련
- 참여팀 : 245개 예술팀(공연프로그램 참고 붙임)

○ 관람방법 : YouTube 검색창에 경기아트센터(썹! 티비!!) 클릭!

공연 프로그램	공연참여팀	비고
계	245팀	
경기아트센터 문화나눔 공연	12팀	
경기 아트센터 선정 베스트 공연	28팀	
인디밴드 온라인 라이브 공연(인디스팡스×아무나공연)	189팀	
도예술인 공연 및 영상제작	10팀	
문화예술 사회적경제기업 영상제작	6팀	



참고

경기방방곡곡! 예술방송국 시즌 I 촬영목록

순번	구분	단체명	공연명	비고
1	경기아트센터 (문화나눔 콘서트)	엑시트	아카펠라	
2		한국블루그래스	요들송	
3		라온브라스앙상블	금관5중주	
4		젠틀맨스플렌	남성중창	
5		예결밴드	밴드	
6		숨앙상블	성악4중창	
7		시에스타, 앙상블	실내악	
8		그라시아탱고밴드	밴드	
9		김계희밴드	퓨전국악	
10		딤딤	한국무용	
11		우인배밴드	4인조 밴드	
12		브라스통	브라스밴드 드럼단	
13	사회적 경제기업 (공연예술 협동조합)	퓨전국악 앙상블수	미지의 세계(퓨전국악)	
14		어우러짐문화예술협동조합	봄날, 영화속으로(악기연주)	
15		주식회사 더이음	공감놀이:잇다(전통연희)(가야금 연주,봉산탈춤, 소고놀이,사물놀이)	
16		(주)글로벌제이아트홀	빅5(아프리카 난버벌 뮤지컬 퍼포먼스)	
17		사회적협동조합드림위드앙상블	드림위드앙상블과 함께하는 해설이 있는 음악회,(클라리넷 앙상블)	
18		아트기버 사회적협동조합	합창, 토크콘서트	
19	도 예술인 공연 등	사단법인 국가무형문화재 평택농악보존회	평택농악 공연	
20		한예총 경기연 수원문협	코로나19 극복 힐링 시낭송회,(문학, 시낭송)	
21		경기장애인 부모연대 오산지부 발달장애인마림바밴드	쿵따리사바라 토닥토닥 마림바 공연(마림바연주)	
22		통기타,젼스	7080 대중콘서트	
23		심향	음악으로 함께여는 세상(대중콘서트)	
24		낮은 음자리	통기타와 함께 떠나는 음악여행(대중콘서트)	
25		사단법인 화성시음악협회	화성 영 아티스트들이 전하는 감사와 희망의 콘서트(피아노연주)	
26		복사골시낭송예술협회	시낭송 및 퍼포먼스	
27		재인청춤 전승보존회	재인청 춤과 아리랑의 판타지아 전통무용	
28		한국예총 경기도무용협회	2020 기전 전통춤 발표회	
29	경기아트센터 (베스트공연 선정팀)	문화뱅크	가족오페라 마술피리(클래식)	
30		브러쉬 시어터	리틀뮤지션(연극/음악극)	
31		살판협동조합	꿈을 파는 편의점(연극/음악극)	
32		극단 묘화(어울림)	1919 꽃들의 외침(연극/음악극)	
33		(사)군포프라임 필하모닉 오케스트라	부전자전 모차르트(클래식)	
34		청류	청류(무용)	
35		이영순 무용단	4050 세대의 이매방 춤의 기억(무용)	

순번	구분	단체명	공연명	비고
36	경기아트센터 (베스트공연 선정팀)	동화	시를 입은 음악극 시리즈시인의 나라 새로운 길 (연극,음악극)	
37		민들레놀이극연구소	재담연희극 <돈도깨비>(연극,음악극)	
38		예술무대산	달래;이야기(연극/인형극)	
39		김영미댄스프로젝트	2020 앙리마티스를 춤추다(무용)	
40		창작집단 현재	게임회사 중창단(창작뮤지컬)	
41		하다 아트컴퍼니	<사운드 팩토리> - Sound Factory_일상을 연주하라(다원예술)	
42		타악그룹 진명	진명 x 스트릿 (JINMYUNG X STREET) (전통예술)	
43		극단 자유마당	안데르센의 나이트게일 "Anderson - The Nightgale"(연극/음악극)	
44		종이로 만든 배	내 아이에게 (연극,음악극)	
45		발광엔터테인먼트	전통액션연희극 <쌈 구경 가자!> (전통예술)	
46		극단예성	의자는 잘못없다(연극, 음악극)	
47		진조크루	리듬오브코리아 (비보이)	
48		브라스통	이야기가; 있는 브라스통 음악여행(클래식)	
49		서울댄스시어터	유랑(무용)	
50		정형일 발레 크리에이티브	swan lake : the wall (무용)	
51		창작그룹 가족	월곡동 산 2번지 (연극/음악극)	
52		(주)EGPROJECT	시와음악 그리고 일루션 (다원예술)	
53		사단법인 아리수	비보이와 함께하는 춤추는 아리랑꽃매직(전통예술)	
54		엠비규어스 댄스컴퍼니	바디콘서트 (무용)	
55		예인집단 아라한	대단한 놀이판 : 오늘의 광대 (전통예술)	
56		(사)노름마치;예술단	노름마치풍 [The K-Wind] (전통예술)	
57 ~ 245	인디밴드	인디밴드 189팀	인디스팡스x아무공연 (당초계획 200팀, 참가 189팀) ※ 이태원홍대방문자 11팀 제외	

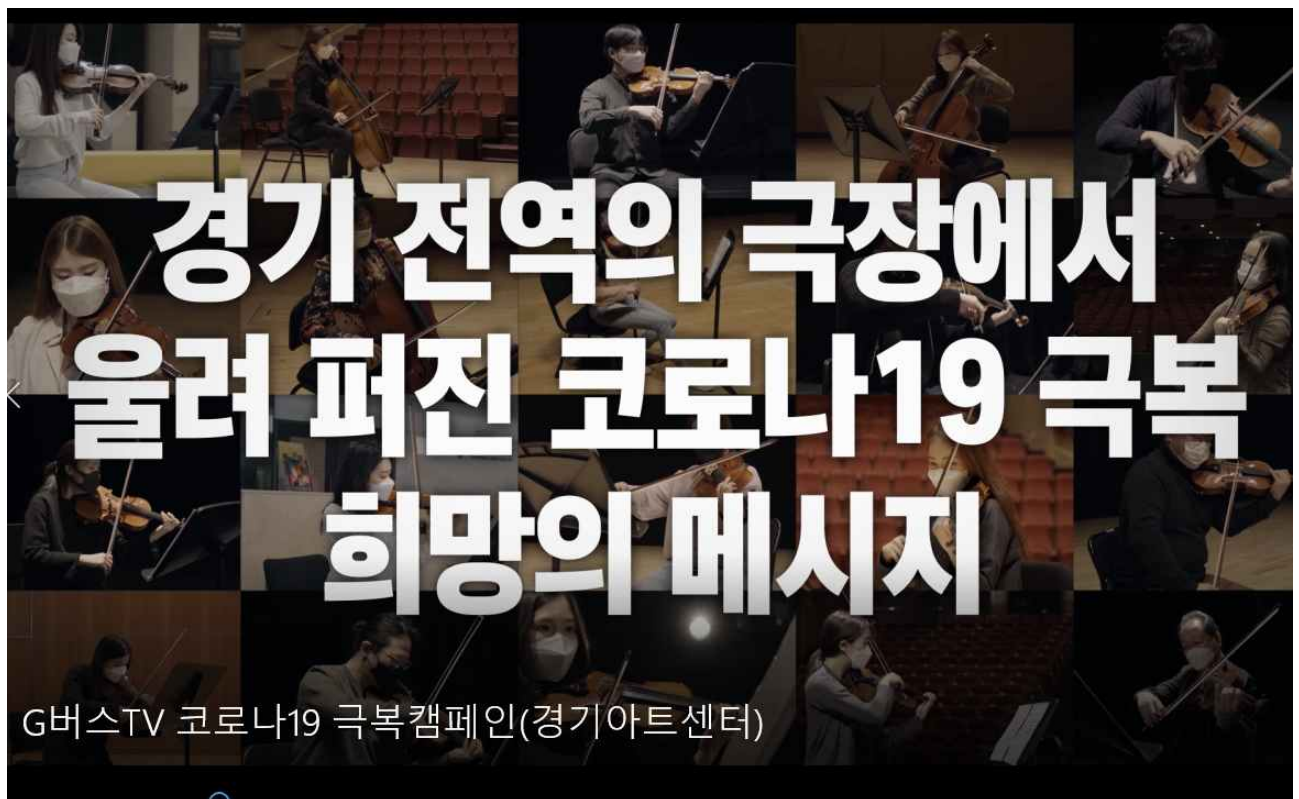
경기예술인 코로나19 극복 캠페인 영상 관람 안내

(자료제공: 경기도 예술정책과 ☎ 031-8008-4693)

○ 경기예술인 코로나19 극복 캠페인 영상 관람 안내

- 영상제목 : 텅빈 객석에 울려퍼진 경기예술인 희망의 연주
- 공연장 : 도내 19개 공연장(경기아트센터, 포천반월아트홀 등)
- 아티스트 : 연주자 28명(지휘자 포함)
- 내용 : 도민 위로와 예술인에게 희망의 메시지를 주고자 코로나19 극복 캠페인 영상 제작

○ 관람방법 : YouTube 검색창에 경기아트센터(깽! 티비!!) 클릭!



경기도 특별사법경찰 범죄통계 공개

(자료제공: 경기도 민생특별사법경찰단 ☎ 031-8008-5046)

도민 알권리 보장 및 민생범죄 예방을 위해

경기도 특별사법경찰 범죄통계를 공개합니다



경기도는 2020년 3월 13일부터 경기도청 홈페이지를 통해 특별사법경찰 범죄통계를 공개하고 있습니다. 공개내용은 2012년부터 2019년까지 경기도에서 발생한 식품, 환경, 관광, 부동산 등 생활밀착형 범죄들의 ▲지역별 발생현황 ▲연도별 발생건수 ▲월별 발생건수로서 통계표와 그림 형태로 제공되고 있습니다.

« 경기도 특별사법경찰 범죄통계 보는 방법 »

- ▶ 경기도 홈페이지(<https://www.gg.go.kr>)
 - 분야별정보 > 특별사법경찰단 > 특사경활동 > 특사경범죄통계
- ▶ 경기도 특별사법경찰단 홈페이지(https://www.gg.go.kr/gg_special_cop)
 - 특사경활동 > 특사경범죄통계

2021년 3월에는 기존 공개 3종을 비롯해서 ▲연령별·연도별 발생 건수 ▲연령별·범죄유형별 발생 건수 ▲범죄유형별 피의자 범행동기 ▲범죄유형별 피의자 직업군 ▲범죄유형별 재범률 ▲범죄유형별 발생장소 ▲범죄유형별 처리결과 등 총 10종을 공개할 예정이오니 경기도 특별사법경찰 범죄통계에 지속적인 관심 부탁드립니다.

참 고

경기도 특별사법경찰단 범죄통계(2012 ~ 2019)

□ 통계표

○ 민생범죄 지역별 발생현황

* 단위 : 건 수

분야 시군	합계	식품	환경	원산지 표지	공중위 생	의약의 료	동물보 호	농약비 료	개발제한 구역	공유수 면	하천	관광	종자관 리	소방	청소 년	대부 업	상표 법	부동 산	사회복 지법인	화물자 동차	할부 거래
수원시	489	188	78	102	30	37	12						1		16	4	6	15			
성남시	399	87	66	93	103	15	9		1					1	13	2	6	3			
고양시	586	222	117	117	74	3			19						16	2	16				
용인시	532	177	128	102	96	9	6		1			3		3	5			2			
부천시	439	126	110	81	57	19	1								35	5	1	1			3
안산시	392	139	89	84	18	25				4		5		2	25	1					
안양시	318	159	57	56	20	4	4							1	12	1	2	1	1		
남양주시	560	269	164	80	16	16	1		1			1			8	1	2	1			
화성시	543	136	252	86	30	7	1			1			1	2	8	3	2	14			
평택시	240	94	9	76	29	12						1		1	11		4	3			
의정부시	514	120	226	79	36	13	4							7	26	3					
시흥시	310	92	126	46	20	16									6	1		3			
파주시	253	64	123	44	10	6						1			5						
광명시	116	43	17	25	13	9			1					2	5	1					
군포시	149	39	74	20	9	6									1						
김포시	679	113	429	73	13	21	2								25	2		1			
광주시	394	124	145	95	6	7	9							3	1	2			1	1	
이천시	246	81	60	81	16	4	1								1	1			1		
양주시	361	113	154	39	26	14			4		10	1									
오산시	99	22	34	28	6	6										3					
구리시	84	27	16	33	3	4									1						
안성시	308	94	119	51	13	15		1				5	1		9						
포천시	244	56	109	41	2	9					23	2			1	1					
의왕시	130	31	69	18	4	6									2						
하남시	169	65	33	50	4	6	6		1					1	1	2					
여주시	285	53	174	36	13	5									4						
양평군	211	97	19	26	49	4					13	1			1	1					
동두천시	70	16	27	15	5	5									1	1					
과천시	46	24	10	9	2	1															
가평군	144	20	20	23	66	2	1				1	2		8					1		
연천군	93	22	43	6	17	5															
타지역	97	50	6	15	2	12									2	7	2	1			
합계	9,500	2,963	3,103	1,730	808	323	57	1	28	5	47	22	3	31	241	44	41	45	4	1	3

○ 민생범죄 연도별 발생현황

* 단위 : 건 수

분야 시군	합계	식품	환경	원산지 표지	공중위생	의약의료	동물보호	농약비료	개발제한구역	공유수면	하천	관광	종자관리	소방	청소년	대부업	상표법	부동산	사회복지법인	여객자동차 운수	할부거래
2012년	819	286	300	76	55	43									59						
2013년	1,202	444	463	163	80	33									19						
2014년	1,220	422	353	164	156	69									56						
2015년	1,258	402	516	180	106	34									20						
2016년	1,276	439	293	459	51	13									21						
2017년	1,214	377	296	366	68	62									45						
2018년	1,132	228	471	164	214	6	1								20	9	19				
2019년	1,379	365	411	158	78	63	56	1	28	5	47	22	3	31	1	35	22	45	4	1	3
합계	9,500	2,963	3,103	1,730	808	323	57	1	28	5	47	22	3	31	241	44	41	45	4	1	3

○ 민생범죄 월별 발생현황

* 단위 : 건 수

분야 시군	합계	식품	환경	원산지 표지	공중위생	의약의료	동물보호	농약비료	개발제한구역	공유수면	하천	관광	종자관리	소방	청소년	대부업	상표법	부동산	사회복지법인	여객자동차 운수	할부거래
1월	669	269	131	219	39	7									4						
2월	678	167	227	66	168	4	14								32						
3월	1,076	288	444	184	52	39	8								60						1
4월	858	187	393	110	121	22	1			4					3		17				
5월	648	141	278	143	19	47								6	9	2	3				
6월	984	449	248	226	29	9	1					1		3	15	2					1
7월	930	304	245	111	142	10	1		24		46	19		9	7	10		1	1		
8월	1,162	466	264	264	86	9	1		3				3	8	29	8	19	2			
9월	613	161	156	145	28	52	3	1				2			52	6		4	2		1
10월	1,101	290	438	147	94	98	7									4	1	21		1	
11월	523	172	178	92	9	17	20		1					5	12	7	1	9			
12월	258	69	101	23	21	9	1			1	1				18	5		8	1		
합계	9,500	2,963	3,103	1,730	808	323	57	1	28	5	47	22	3	31	241	44	41	45	4	1	3

도민의 고충, 경기도 옴부즈만에게 맡겨주세요!

(자료제공: 경기도 조사담당관 ☎ 031-8008-2908)

◆ 경기도 옴부즈만이란 ?

- 경기도 및 그 소속기관에 대한 위법·부당한 행정처분이나 오랫동안 해소되지 않은 고충민원을 도민의 입장에서 객관적으로 판단·조사하고 해결하는 민원조사관

◆ 구 성 원 : 10명 (교수, 변호사, 전직공무원, 시민단체 대표 등)

◆ 운영절차



◆ 대상업무

- 도 분청 및 소속기관 사무에 대한 고충민원
- 도에서 시·군에 위임한 사무에 대한 고충민원 등
- ※ 「경기도 옴부즈만 구성 및 운영에 관한 조례」제7조(관할권)에 따라 시·군 고유사무는 이송 처리

◆ 처리기한 : 60일 이내

◆ 신 청 인

- 행정처분 또는 행정제도로 인하여 권리·이익이 침해되거나 불편·부담을 겪는 누구나

◆ 신청방법 : 직접방문, 인터넷 전자메일, 우편

- 인터넷 전자메일 : ombudsman@gg.go.kr
- ※ 신청서 서식은 경기도 옴부즈만 홈페이지(<https://www.gg.go.kr/ombudsman>)에서 다운로드
- 전화상담 : 031-8008-4910 ~ 4911, 2908
- 접 수 처 : 수원시 팔달구 효원로1 경기도 옴부즈만사무국 우)16444

도움이 필요할 때, 경기도 옴부즈만!
“경기도 옴부즈만이 도민의 고충을 해결합니다!”

- 만13~23세 경기도 청소년에게 교통비를 지원해 드립니다 -

청소년 교통비 지원사업

(자료제공: 경기도 버스정책과 ☎ 031-8030-3822)

경기도 청소년 교통비 신청이 더욱 편리해 집니다



7월 15일부터 **부모님 및 세대주**가 대신 신청이 가능해 집니다.
[기존 : 청소년 본인신청 → 변경 : 청소년 본인신청 + **부모님 및 세대주 신청**]

■ **신청기간** : 2020-07-15(수) 09:00 부터 실시

※ 청소년 : 현재 신청접수중

■ **신청방법** : 인터넷 홈페이지 및 모바일 웹(<https://www.gbusepb.kr>)

• 네이버 검색창에서 '경기도 청소년 교통비 지원 포털'로 검색

■ **부모님 또는 세대주 신청절차**

① 회원가입	② 교통카드 등록	③ 지역화폐 등록	④ 지원금 신청
<ul style="list-style-type: none"> ■ 부모님 또는 세대주 개인정보 입력 및 공인인증서 등록 ※ 부모님 또는 세대주의 출생년도로 요일제 접수 	<ul style="list-style-type: none"> ■ 부모님이 청소년 명의의 교통카드 등록 ※ 자녀가 2인 이상일 경우 자녀의 교통카드는 각각 등록 해야함 	<ul style="list-style-type: none"> ■ 만13세 또는 휴대폰이 없는 만14세이상은 부모님의 지역화폐로 등록 ※ 자녀가 2인 이상일 경우 자녀 모두 동시 등록 가능 	<ul style="list-style-type: none"> ■ 입력완료 후 지원금 신청버튼 클릭 ■ 신청결과는 문자로 통보

※ 만14세 이상의 청소년은 거주지 시군에서 청소년 명의의 지역화폐를 미리 발급받으시면 신청이 쉽습니다.

(청소년 명의의 지역화폐가 없을 경우 발급하기 버튼을 눌러주세요)

※ 단, 김포시·성남시·시흥시 거주 청소년은 본인명의로 핸드폰으로 지역화폐 앱

(김포-‘착한페이’, 성남-시흥-‘지역상품권 chak’) 설치 후 회원가입 및 해당 지자체 지역화폐 발급 필요

■ **지원내용** : ▶ 지원금액 : 상반기 6만원 (年 12만원 한도)

※ 산정금액이 6만원을 초과하면 6만원까지, 미달되면 산정된 금액만 지급

■ **지급방법** : ▶ 지급일정 : '20. 8. 중순 등록된 지역화폐로 일괄지급예정

※ 단, 만13세 또는 휴대폰이 없는 청소년은 교통비를 신청한 부모 또는 세대주 명의의 지역화폐로 지급

친환경 콘덴싱 보일러 설치 지원

(자료제공: 경기도 미세먼지대책과 ☎ 031-8008-3624)

□ 사업개요

- 사업기간 : 2020년 1월 ~ 12월 (예산 소진 시까지)
- 지원수량 : 123,304대 (일반120,319 저소득2,985)
- 지원금액 : 보일러 1대당 20만원(일반) / 50만원/대(저소득층)
- 지원내용 : 가정용 ‘일반 보일러’를 LNG 등 가스를 연료로 하는 친환경콘덴싱보일러¹⁾로 설치하는 경우 보일러 1대당 보조금 지원
- 신청방법 : 관할 시·군청 환경부서 및 보일러 대리점 문의 후 신청
- 신청 구비서류
 - 보일러 설치계약서 또는 견적서 1부.
 - 건물 등기부 등본 또는 건축물대장 1부(전월세인 경우, 전·월세 계약서 1부)
 - 저소득층 증명서류 1부(해당사항 있는 경우만)
 - 입금희망통장 사본1부 (일괄신청의 경우, 가구별 통장사본 첨부)
 - 설치 완료된 지원 대상 보일러 및 제조명판 표시 사진 각 1부
 - 친환경 콘덴싱 보일러 설치 확인서 1부.
 - 개인정보 수집·이용 및 제3자 제공동의서 1부.

□ 친환경콘덴싱보일러 설치 및 구매문의

제작사	문의처(대표전화)	관련 홈페이지
(주)경동나비엔	1588-1144	www.kdnavien.co.kr
(주)귀뚜라미	1588-9000	www.krb.co.kr
대성셀틱에너지스(주)	1588-8577	http://www.celtic.co.kr/
롯데알미늄(주)기공사업본부	032-870-7100	http://www.lottelem.co.kr/product/boiler_main.asp
린나이코리아(주)	1544-3651	http://www.rinnai.co.kr
(주)알토엔대우	1588-7339	http://www.dwgb.co.kr/

1) 시간당 증발량이 0.1톤 미만이거나 열량이 61,900킬로칼로리 미만인 보일러로 한국환경산업기술원의 환경마크 인증을 받은 제품

친환경차 구매지원 사업

(자료제공: 경기도 미세먼지대책과 ☎ 031-8008-3546)

○ 지원 대상

2020년 친환경차 국고보조금을 경기도 내 시·군에서 지원받은 구매자 중 5등급 경유차 폐차 후 친환경차(전기, 수소 승용차)로 전환 또는 산업단지 입주기업 및 재직자가 친환경차 구입시

○ 지원 수량 : 500대

○ 지원 금액 : 200만원/대(초소형 100만원/대)

○ 기 간 : 2020. 1. 1. ~ 2020. 12. 11.

○ 신청 서류

- 친환경차 구매보조금 지원신청서 1부
- 보조금 입금 통장사본 1부
- 재직증명서(산업단지 재직자, 법인 경우)

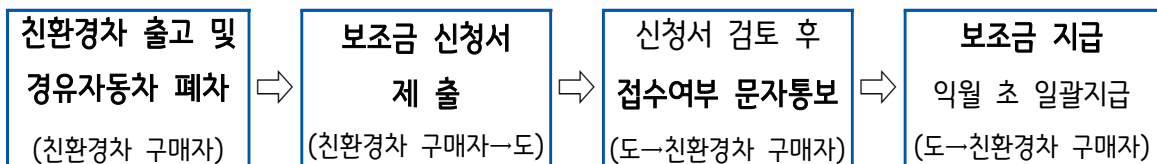
○ 신청 방법

- 메일 접수 : jy20110722@gg.go.kr
- 방문, 우편접수 : 경기도 수원시 팔달구 효원로 1(경기도청 미세먼지대책과)

친환경차 담당자

○ 문의사항 : 경기도 미세먼지대책과(031-8008-3546)

○ 지원절차



※ 기타 자세한 사항은 2020년 친환경차(전기, 수소차) 구매(도비)지원 사업 공고에서 확인

<https://www.gg.go.kr/bbs/boardView.do?bIdx=2704670&bsIdx=469&bcIdx=0&menuId=1547&keyfield=SUBJECT&keyword=%EC%88%98%EC%86%8C&page=1>

경기도 공고 제2020 - 212호

2020년 친환경차(전기,수소차) 구매 (도비)지원 사업 공고

「수도권 대기환경개선에 관한 특별법」 제24조제3항 및 「경기도 환경친화적 자동차의 보급 및 이용 활성화를 위한 조례」 제5조, 「경기도 지방보조금 관리 조례」 제14조제1항에 따라 「2020년도 친환경차(전기,수소차) 구매 (도비)지원」 사업을 다음과 같이 공고합니다.

2020년 2월 1일

경 기 도 지 사

□ 사업개요

○ 지원근거 : 「경기도 환경친화적 자동차의 보급 및 이용 활성화를 위한 조례」 제5조

* 국비 보조금, 시군비 보조금 이외의 도비 보조금을 지원하는 것임

○ 사업기간 : 2020. 1. 1. ~ 2020. 12. 11.

○ 사업량/사업비 : 친환경차(전기, 수소 승용차) 500대/1,000백만원

※ 친환경차 수요에 따라 수량 조정될 수 있으며, 예산 소진 시 사업 종료

○ 지원기준

- 전기, 수소(승용만) : 2백만원/대 정액 (단, 초소형 전기자동차는 1백만원/대)

* 전기화물차, 전기버스, 전기이륜차 등은 제외

* 친환경차 구매보조금(국비+시군비) 지원은 시·군에서 동 사업과 별도로 공고

□ 지원대상

○ 아래 공통사항과 대상별(①, ②중 하나) 조건을 만족하는 친환경차 신규 구매자

지원대상	지원조건
공통사항 (필수)	<ul style="list-style-type: none"> ○ 2020년 친환경차 국고보조금을 경기도내 시·군에서 지원 받아 구매 ○ 친환경차 사용 본거지가 경기도 안에 있는 경우 ○ 신청서 접수 마감일 : 2020.12.11.
① *배출가스 5등급 경유자동차 전환	<ul style="list-style-type: none"> ○ 사용 본거지가 경기도 내인 배출가스 5등급 경유자동차 ○ 신청인의 소유 시점이 2019. 12. 31. 이전인 배출가스 5등급 경유자동차 ○ 정부지원(저감장치 부착, 엔진개조)을 받은 적이 없는 배출가스 5등급 경유자동차 ○ <u>친환경차 최초 사용등록일 이전 180일, 최초 사용등록일 이후 90일 이내 배출가스 5등급 경유자동차를 폐차(말소등록)한 경우</u> <ul style="list-style-type: none"> - 배출가스 5등급 경유자동차 폐차(말소등록) 일자가 2020.12.11. 이전인 경우에 한함 - 단, 기한 내 폐차가 불가한 경우(조기폐차 지원금 부족)에는 기한 경과 후라도 사실 확인 후 지원여부 결정
② 산업단지 입주기업 및 재직자	<ul style="list-style-type: none"> ○ 경기도내 산업단지에 입주한 기업(법인) 또는 재직자인 경우 <ul style="list-style-type: none"> - 경기도 내 산업단지 183개소(국가, 일반, 도시첨단, 농공) ** 불임2. 산업단지 명단 참고 - 도내 산업단지 신규 지정 시에도 적용 ※ 산업단지에 입주한 기업(법인) : 경기도 내 산업 단지 183개소에 입주시 한국산업단지공단에 입주계약된 기업

* 「자동차 배출가스 등급 산정방법에 관한 규정」 별표1 및 별표2에 따른 등급기준

※ 배출가스 5등급 경유차 소유주 및 친환경차 소유주가 동일해야됨

※ 2019년 친환경차 국고보조금을 경기도내 시군에서 지원받아 구매하였으나 출고지연으로 2019.12.13. ~ 2020.12.11.에 친환경차가 출고된 경우 또는 미신청자의 경우에 한하여 ① 항목에 대하여 아래의 기준을 적용하며 ②항목은 위의 기준과 동일하게 적용하여 지원

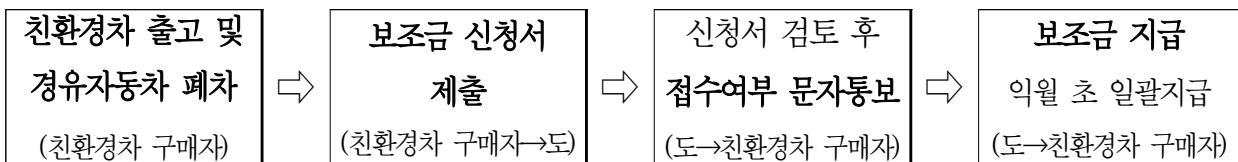
- 신청인의 소유 시점이 2018. 12. 31. 이전인 배출가스 5등급 경유자동차
- 정부지원(저감장치 부착, 엔진개조)을 받은 적이 없는 배출가스 5등급 경유자동차
- 친환경차 최초 사용등록일 이전 180일, 최초 사용등록일 이후 90일 이내 노후경유차를 폐차(말소등록)한 경우
 - 배출가스 5등급 경유자동차 폐차(말소등록) 일자가 2020.12.11. 이전인 경우에 한함

※ 위의 ①과 ② 지원대상이 중복되는 경우 ①, ② 가운데 한 가지만 지원함

※ 시청·군청 관용차는 지원하지 않음

□ 보조금 신청 및 대상자 선정

- 친환경차 출고 및 배출가스 5등급 경유자동차 폐차 후 서류 접수
- 신청서류
 - (배출가스 5등급 경유자동차 전환) 친환경차 구매보조금 지원신청서, 보조금 입금 통장사본
 - (경기도 내 산업단지 입주기업 및 재직자) 친환경차 구매보조금 지원신청서, 보조금 입금 통장사본, 입주기업인 경우 사업자등록증, 재직자인 경우 재직증명서
- 신청방법
 - (E-mail) hyunjunfm@gg.go.kr (전자사본(스캔파일) 발송)
 - (방문, 우편) 경기도 수원시 팔달구 효원로 1 (경기도청, 미세먼지대책과)
친환경차 담당자
 - 서류 확인 후 결격사유 없을 시 접수 확인 문자 통보
- 보조금은 신청인(구매자) 본인 계좌에 직접 입금 원칙
- 공고문 및 신청서 등 예시되지 않은 사례에 대한 해석 및 결정은 경기도 미세먼지대책과의 의견을 따름
- 지원절차



※ 문의 사항 연락처 : 경기도 콜센터(031-120) 및 미세먼지대책과 (031-8008-3546)

- 붙임 1. 경기도 친환경차 구매 신청서 1부.
2. 경기도내 산업단지 현황 1부. 끝.

(붙임 1)

경기도 친환경차 구매보조금 지원 신청서

신청인 (구매자)	성명 (법인명)		생년월일 (법인등록번호)	
	주소 (소재지)			
	휴대전화번호		이메일	
친환경차 구매내역 (공동작성)	구매차종		친환경차 차량번호	
	최초등록일		국비 보조금 지급 시군명	
신청내용 ① (배출가스 5등급 경유자동차 전환)	폐차(말소등록) 차종			
	폐차 차량번호		폐차(말소등록) 일자	
신청내용 ② (산업단지 입주자)	산업단지명		입주 기업명	
보조금 입금 계좌	계좌번호			
	은행명		계좌주명	
	보조금 신청액	만원		
<p>「대기환경보전법」 시행규칙 제79조의3제1항에 따른 2년간의 의무운행기간 준수 및 의무운행 기간 내 친환경차 폐차 시 보조금 환수에 동의하며 위와 같이 경기도 친환경차 구매보조금 지원을 신청합니다.</p> <p style="text-align: center;">* 의무운행기간 2년 내 차량 판매 시 의무운행기간은 구매자에게 인계</p> <div style="display: flex; justify-content: space-around; align-items: center; margin-top: 20px;"> 년 월 일 </div> <div style="display: flex; justify-content: space-between; margin-top: 10px;"> 신청인 (서명 또는 인) </div> <div style="margin-top: 20px;"> <p style="font-size: 1.2em;">경기도지사 귀하</p> </div>				
<p>※ 신청인 제출서류</p> <ol style="list-style-type: none"> 1. 경기도 친환경차 구매보조금 지원신청서 2. 보조금 입금 통장사본(공통) 3. 재직증명서(산업단지 입주자 한정) 				
<p>※ 담당 공무원 확인사항</p> <ol style="list-style-type: none"> 1. 자동차등록정보 전산조회 2. 기타 보조금 지급 대상 확인을 위해 필요한 사항 				
<p>※ 관련 문의처 : 경기도청 미세먼지대책과 031-8008-3546</p> <p>※ 접수 마감일 : 2020년 12월 11일</p>				

(붙임2)

경기도 내 산업단지 현황

순	시·군	단지명	유형	순	시·군	단지명	유형
1	가평군	목동	일반	43	안성시 (32)	미양	농공
2	군포시	군포첨단	일반	44		미양2	일반
3	김포시 (14)	김포항공	일반	45		방초	일반
4		상마	일반	46		안성제1	일반
5		양촌	일반	47		안성제2	일반
6		율생	일반	48		안성제3	일반
7		통진(팬택)	일반	49		안성제4	일반
8		학운	일반	50		용월	일반
9		학운2	일반	51		원곡	일반
10		대포	일반	52		장원1	일반
11		학운6	일반	53		월정	일반
12		학운4-1	일반	54		장원2	일반
13		학운3	일반	55		강문	일반
14		학운4	일반	56		동향2	일반
15		한강시네폴리스	일반	57		가유	일반
16		학운5	일반	58		동문	일반
17	남양주시 (3)	금곡	일반	59		마산2	일반
18		광릉테크노밸리	일반	60		북좌	일반
19		진관	일반	61		노곡	일반
20	동두천시 (4)	동두천	국가	62		마정	일반
21		동두천	일반	63		볼빅	일반
22		동두천2	일반	64		마산	일반
23	부천시	상봉암	일반	65		지문	일반
24		오정	일반	66		안성하이랜드	일반
25		성남	일반	67		평촌스마트스퀘어	도시첨단
26	성남시 (2)	판교제2테크노밸리 (구 판교창조경제밸리)	도시첨단	68	안양시	구암	일반
27		수원(1단지)	일반	69		남면	일반
28		수원(2단지)	일반	70		도하	일반
29	수원시 (3)	수원(3단지)	일반	71		도하2	일반
30		매화	일반	72		상수	일반
31		광명시흥	일반	73		검준	일반
32	안산시 시흥시	반월특수지역 (시화, 시화MTV, 반월)	국가	74		홍죽	일반
33		반월도금	일반	75		서울우유	일반
34		팔곡	일반	76		원	일반
35	안성시 (32)	가을	일반	77		은남	일반
36		개정	일반	78		회천	도시첨단
37		공도	일반	79	여주시 (4)	장안	일반
38		금산	일반	80		강천	일반
39		덕산	일반	81		남여주	일반
40		동향	일반	82		삼교	일반
41		두교	일반	83	연천군 (5)	백학	일반
42		안성중소	일반	84		장남	일반
				85			

86	연천군 (5)	청산대전	일반	134	파주시 (19)	적성	일반
87		연천BIX(은통)	일반	135		축현2	일반
88		백학통구	일반	136 137		월릉2	일반
89	오산시 (3)	가장	일반	138	평택시 (20)	파주센트럴밸리	일반
90		가장2	일반			아산국가 (원정, 포승)	국가
91		세마	일반			고덕국제화계획지구	일반
92	용인시 (14)	용인테크노밸리(구 덕성)	일반	140	어연한산	일반	
93		통삼	일반	141	오성(외국인)	일반	
94		지곡	일반	142	장당	일반	
95		송문	일반	143	진위	일반	
96		용인SG패션	일반	144	추팔	일반	
97		용인패키징디자인	일반	145	칠괴	일반	
98		원삼	일반	146	평택	일반	
99		제일바이오	일반	147	송탄	일반	
100		농서	일반	148	포승(2)	일반	
101		완장	일반	149	현곡	일반	
102		제일	일반		진위2	일반	
103		용인일양히포	도시첨단		평택브레인시티	일반	
104			용인기흥ICT밸리	도시첨단	151	평택드림테크(구 신재생)	일반
105			용인기흥혁신	도시첨단	152	진위3(kdb Utoplex)	일반
106	의왕시	의왕테크노파크	일반	153	고령	일반	
107	의정부시	용현	일반	154	LG Digital Park	일반	
108	이천시 (11)	장호원	일반	155	서탄	일반	
				156	평택포승BIX	일반	
				157	신평	일반	
109		관리	일반	158	양문	일반	
110		무촌	일반	159	장자(구 신평3리)	일반	
111		덕평	일반	160	에코그린	일반	
112		도암	일반	161	진목	일반	
113		도드람	일반	162	금현	일반	
114		신갈	일반	163	용정	일반	
115		모가	일반	164	동탄	일반	
116		설성	일반	165	마도	일반	
117	대월	일반	166	발안	일반		
118	신둔	일반	167	장안첨단(1)	일반		
119	파주시 (19)	파주출판	국가	168	장안첨단(2)	일반	
120		파주탄현	국가	169	전곡해양	일반	
121		문발1	일반	170	팔탄(한미약품)	일반	
122		문발2	일반	171	향남제약	일반	
123		당동	일반	172	화남	일반	
124		선유	일반	173	화성	일반	
125		신촌	일반	174	화성송산테크노파크	일반	
126		오산	일반	175	동방	일반	
127		축현	일반	176	영진바이오	일반	
128		금파	일반	177	경기화성바이오밸리	일반	
129		월릉	일반	178	한강씨엠	일반	
130		탄현	일반	179	주곡	일반	
131		파주LCD	일반	180	정남	일반	
132		법원1	일반	181	동탄도시첨단	도시첨단	
133		법원2	일반	182 183	동진	일반	

핵심만 쏙쏙! '청탁금지법 핵심노트'

(자료제공: 경기도 조사담당관 ☎ 031-8008-3386)

파일 원본은 [경기도 홈페이지\(www.gg.go.kr\)](http://www.gg.go.kr) [소통·참여>경기도민 상담>청탁금지법 상담]에서 내려 받으실 수 있습니다.

새로운 경기 > **공정한 세상**

청탁금지법을 지켜
청렴한 경기도를
만들시다!

경기도를 위한 청탁금지법 핵심노트

I



허용되는 금품 등 (제8조제3항)

- ▶ 상급 공직자 등이 하급 공직자 등에게 주는 금품 등
- ▶ 원활한 직무수행, 사고·의례·부조 목적으로 제공되는 가액범위*내 금품 등
*음식물 3만원, 선물 5만원
(농수산물 10만원), 경조사비 5만원 (화환·조화 10만원)
- ▶ 정당한 권원에 의해 제공되는 금품 등
- ▶ 친족이 제공하는 금품 등
- ▶ 동호회 등에서 내규에 따라 구성원에게 제공하는 금품 등
- ▶ 공식적 행사에서 주최자가 통상적 범위에서 일률적으로 제공하는 금품 등
- ▶ 불특정 다수에게 배포하기 위한 기념품 또는 홍보용품, 경연 후원 상품



☞ 청탁금지법 적용 대상은?

- 국가 및 지방 공무원 또는 공무원으로 인정된 사람
(공중보건의, 공익법무관, 공중방역수의사, 청원경찰 등 포함)
- 공직유관단체 및 공공기관의 장과 그 임직원
- 각급 학교의 장과 교직원 및 학교법인의 임직원
- 언론사 대표자와 그 임직원

구분	적용 대상자	비적용 대상자
행정기관	국회·지방의회의원 임기제(계약직)공무원	기간제 근로자 무기계약직 근로자
학교	기간제 교사, 운동부 지도자, 어린이집 원장, 유치원 교사	대학교 겸임교원, 명예교수, 학교 방과 후 교사, 어린이집 보육교사
언론사	계약직 등 비정규직 임직원	용역(도급)업체 임직원

☞ 금품 등 수수 금지

- 공직자 등이 수수금지 금품 등을 직접 받은 경우뿐만 아니라 공직자 등의 배우자가 받은 경우, 공직자 등 및 공직자 등의 배우자에게 수수금지 금품 등을 제공한 경우도 제재대상에 해당됩니다.

직무관련이 있다면?	직무관련이 없더라도!
대가성 여부 불문하고 1회 100만원 (연 300만원) 이하의 금품 등 수수 금지	명목 관계없이 1회 100만원(연 300만원) 초과하는 금품 등 수수 금지



금지되는 금품 등을
주거나 받으면!

위반행위 관련 금품 등 가액의 2배
이상 5배 이하에 상당하는 과태료 부과



3년 이하의 징역 또는
3천만 원 이하의 벌금

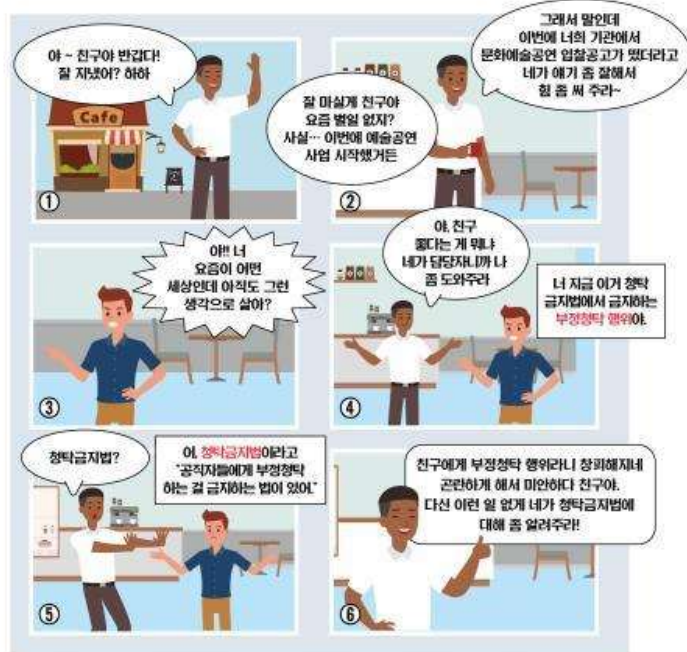
구체적인 상담을 원하신다면? 경기도 조사담당관
☎ 031-8008-3386(4987, 4985, 4984)

새로운 경기 **공정한 세상**

청탁금지법을 지켜
청렴한 경기도를
만들시다!

경기도를 위한 청탁금지법 핵심 노트

II



14가지 부패빈발 분야 관련 부정청탁 금지!

▶ 14가지 대상 직무

- | | |
|--|------------------------------------|
| ① 인허가·면허 등 처리 (위법) | ⑥ 공공기관이 생산·공급하는 재화와 용역의 비정상적 거래* |
| ② 행정처분·형벌 부과의 감경 면제 (위법) | ⑦ 입학·성적 수행평가 등 학교 업무의 처리·조작 (위법) |
| ③ 채용·승진 등 인사에 개입 (위법) | ⑧ 병역판정검사 등 병역 관련 업무처리 (위법) |
| ④ 공공기관의 의사결정에 관여하는 직위에 선정·탈락 되도록 개입 (위법) | ⑨ 공공기관이 실시하는 각종 평가·관정 결과 조작 등 (위법) |
| ⑤ 공공기관 주관 수상·포상 등의 선정·탈락에 개입 (위법) | ⑩ 행정지도·단속·감사 결과 조작·묵인 등 (위법) |
| ⑥ 입찰·경매 등에 관한 직무상 비밀누설 (위법) | ⑪ 사건의 수사·재판 등에 개입 (위법) |
| ⑦ 특정인의 계약 선정 또는 탈락에 개입 (위법) | |
| ⑧ 보조금·기금 등의 배정·지원 투자 등에 개입 (위법) | |

*⑥의 경우 법령에서 정하는 가격 또는 정상적인 거래관행에서 벗어나 거래한 경우 제재대상에 해당

부정청탁 행위 시 아래와 같이 제재를 받습니다!

직접 부정청탁을 한 자	제3자를 통하여 부정청탁을 한 자	제3자를 위하여 부정청탁을 한 자	부정청탁을 받고 그에 따라 직무를 수행한 공직자 등
과태로 부과 대상 X 징계대상 O	1천만원 이하 과태로	일반인 2천만원 이하 과태로 공직자 등 3천만원 이하 과태로	2년 이하 징역 또는 2천만원 이하 벌금

신분이 노출될까 걱정 마세요.

“청탁금지법 관련 신고자는 「공익신고자 보호법」에 따라 보호받을 수 있습니다.”



경기도 홈페이지 바로가기

청탁금지법에 대해 더 알고 싶다면?

경기도 홈페이지 (www.gg.go.kr) 접속 "소통·참여" → 경기도민 상담 → 청탁금지법 상담"

청탁금지법이란 무엇일까요?

(자료제공: 경기도 조사담당관 ☎ 031-8008-3386)

□ 청탁금지법 적용대상

- 국가공무원 및 지방공무원 또는 공무원으로 인정된 사람*

* 사법연수생, 공중보건 의사, 공익법무관, 공중방역수의사, 청원경찰 등

(무기계약근로자, 기간제 근로자는 적용대상에서 제외)

- 공직유관단체 및 기관의 장과 그 임직원
- 각급 학교의 장과 교직원 및 학교법인의 임직원
- 언론사 대표자와 그 임직원

□ 청탁금지법 주요내용 ('16. 9. 28. 시행)

- ▶ 부정청탁 금지 : 14개 부패 빈발분야에 대해서 청탁하는 행위를 금지합니다.

14개 부패 빈발분야

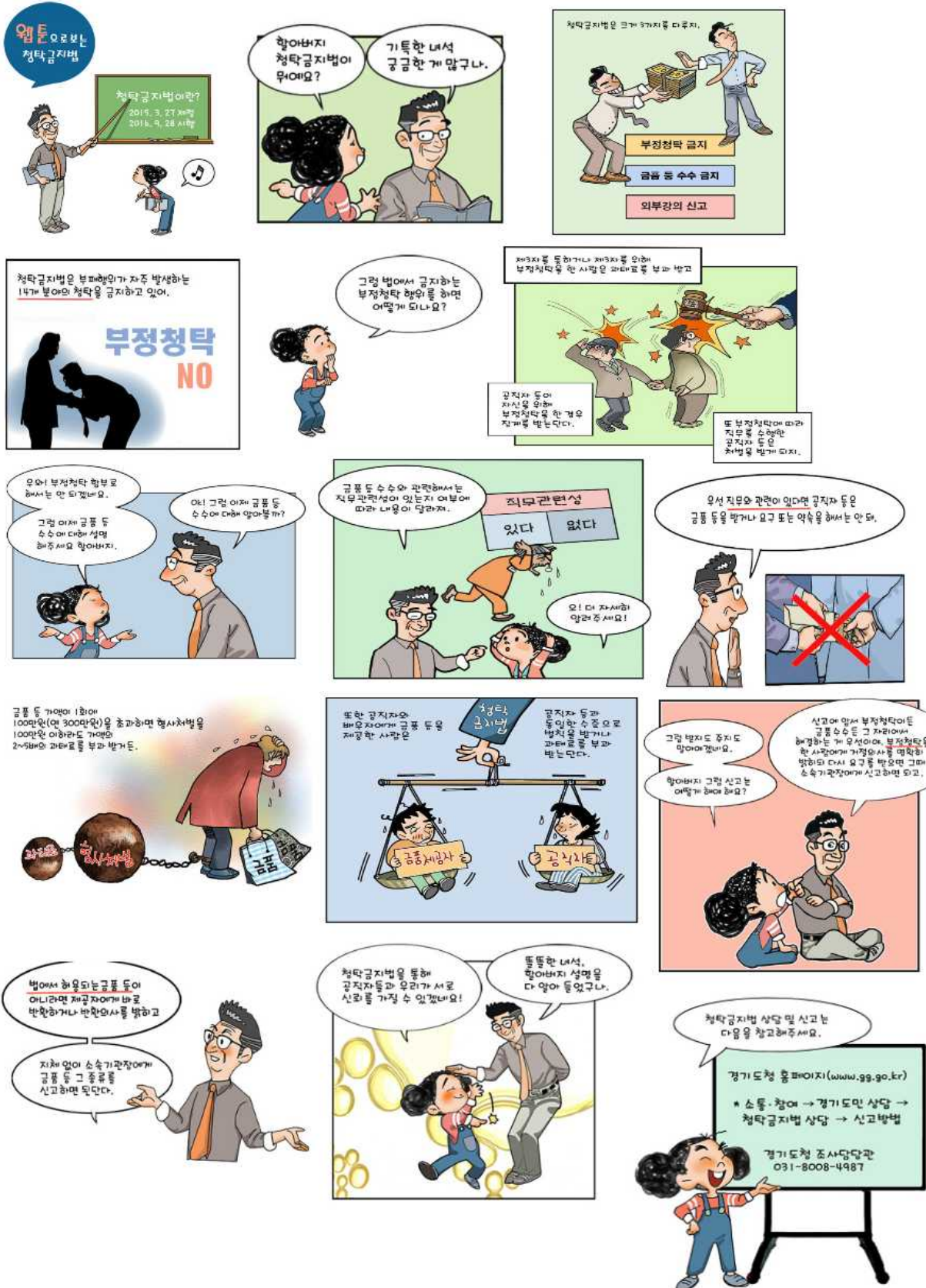
1. 인·허가 등 처리 관련 (위법)	8. 보조금·장려금 등 배정·지원 개입 등 관련 (위법)
2. 행정처분 또는 형벌부과 감경·면제 관련 (위법)	9. 공공기관의 재화·용역 매각·교환 등 관련 (거래관행위반)
3. 인사 관련 (위법)	10. 학교의 입학·성적 등 처리 관련 (위법)
4. 공공기관의 의사결정에 관여하는 직위 선정·탈락 관련 (위법)	11. 병역판정검사·부대 배속 등 병역 관련 (위법)
5. 공공기관 주관 수상·포상 등 선정·탈락 관련 (위법)	12. 각종 평가·판정 결과 조작 등 관련 (위법)
6. 입찰·경매 등 직무상 비밀 누설 관련 (위법)	13. 행정지도·단속·감사 결과 조작·묵인 관련 (위법)
7. 계약 당사자 선정·탈락 관련 (위법)	14. 수사·재판·심판 등 처리 관련 (위법)

- ▶ 금품 등 수수 금지 : 공직자 등 뿐 아니라 공직자 등의 배우자가 수수하는 경우도 금지합니다.
 - (직무관련 有) **대가성 여부 불문** 동일인으로부터 **1회 100만원(연 300만원) 이하** 금품 등 수수 금지
 - (직무관련 無) **명목 관계없이** 동일인으로부터 **1회 100만원(연 300만원) 초과** 금품 등 수수 금지

□ 청탁금지법 내용문의 및 신고 방법

- 경기도 홈페이지 (www.gg.go.kr) 소통·참여 ▶ 경기도민 상담 ▶ **청탁금지법 상담**
 - 청탁금지법 웹툰, 청탁금지법 상담내용, 질의응답, 주요 판례 등 자료 게시
- 경기도 조사담당관 청탁부패조사팀 : ☎ 031-8008-4987, 4985, 4984, 3386

<경기도 청탁금지법 웹툰> 더 많은 웹툰을 보고 싶다면? **청탁금지법 상담** 게시판으로!



청탁금지법 교육 웹툰

(자료제공: 경기도 조사담당관 ☎ 031-8008-3386)

□ 사례로 보는 알기 쉬운 청탁금지법(청탁금지법으로 만드는 공정한 사회)





※ 웹툰 파일을 내려 받고 싶다면? 더 많은 청탁금지법 자료를 보고 싶다면?

☞ 경기도 홈페이지(www.gg.go.kr) [소통참여 > 경기도민 상담 > 청탁금지법 상담] 게시판

□ 청탁금지법 주요 내용

- ✓ **적용대상** : 공직자 등(공무원, 공직유관단체 장과 임·직원, 각급학교장, 교직원, 학교법인 임·직원, 언론사 대표 및 임·직원)
 - 각종 법령에 따라 설치된 위원회의 공직자등이 아닌 위원, 법령에 따라 공공기관의 권한을 위임·위탁받은 법인·단체·개인 등에게도 적용.
- ✓ **부정청탁 금지** : 모든 청탁이 아니라 인·허가 등 14가지 부패 빈발 분야 직무관련 청탁행위 규제
 - ☞ 공직자등에게 제3자를 통해 부정청탁을 한 이해당사자 : 1천만원 이하 과태료
 - ☞ 제3자를 위해 부정청탁을 한 일반인 : 2천만원 이하의 과태료
 - ☞ 제3자를 위해 부정청탁을 한 공직자 등 : 3천만원 이하의 과태료
 - ☞ 부정청탁을 받고 그에 따라 직무를 수행한 공직자등 : 2년 이하의 징역 또는 2천만원 이하의 벌금
- ✓ **금품등 수수 금지**
 - (직무관련성 有) 동일인으로부터 1회 100만원(연300만원) 이하의 금품 등을 받거나 요구 또는 약속하는 행위 금지
 - ☞ 금품등을 수수한 공직자 등과 금품등을 제공한 자에게 금품등 가액의 2~5배 과태료
 - (직무관련성 無) 명목 관계없이 동일인으로부터 1회 100만원(연300만원) 초과하는 금품 등을 받거나 요구 또는 약속하는 행위 금지
 - ☞ 금품등을 수수한 공직자 등과 금품등을 제공한 자에게 3년 이하의 징역 또는 3천만원 이하의 벌금

경기도 아이돌봄서비스 이용안내

(자료제공: 경기도 여성비전센터 ☎ 031-8008-8039)

아이돌봄 지원사업

여성가족부에서 지원하는 사업으로 부모의 맞벌이 등으로 양육공백이 발생한 가정의 만 12세 이하 아동을 대상으로 아이돌보미가 찾아가는 1:1돌봄 서비스입니다.

⌘ 시간제 돌봄 서비스

대상 : 만 3개월 이상 ~ 만 12세 이하 아동
내용 : 학교, 보육시설 등·하원 및 준비물 보조, 부모가 올 때까지 임시보육, 놀이 활동, 준비된 식사 및 간식 챙겨주기(가사활동, 차량 송영서비스 불가)
요금 : 시간당 9,890원(연720시간 지원, 1회 2시간 이상 사용원칙)

⌘ 종합형 돌봄 서비스

대상 : 만 3개월 이상 ~ 만 12세 이하 아동
내용 : 시간제 돌봄 서비스 내용에 돌봄 아동과 관련된 가사서비스를 추가로 제공
요금 : 시간당 12,860원(연720시간 지원, 1회 2시간 이상 사용원칙)

🕒 영아종일제 돌봄 서비스

대상 : 만 3개월 이상 ~ 만 36개월 이하 영아
내용 : 이유식 먹이기, 젖병 소독, 기저귀 갈기, 목욕 등 영아 돌봄과 관련된 활동 전반(가사활동 불가)
요금 : 시간당 9,890원(월 60~200시간 지원, 1회 3시간 이상 사용 원칙)

💧 질병감염아동지원 서비스

대상 : 수족구 등 법정 전염성 및 유행성 질병(감기, 눈병, 구내염)에 감염된 만 12세 이하 사회복지시설, 유치원, 초등학교 보육시설 등 이용아동
내용 : 아동의 병원 이용 동행 및 재가 돌봄 서비스 제공(입원아동 병원 돌봄 불가)
요금 : 시간당 11,860원(1회 2시간 이상 사용 원칙)

※ 서비스 이용요금은 소득수준에 따라 상이하고 정부지원 시간 소진 시 전액 본인부담으로 이용 가능

※ 야간 또는 일요일, 「관공서의 공휴일에 관한 규정」에 따른 공휴일, 근로자의 날 이용 시, 서비스 종류별 시간당 기본요금에서 50% 증가

♣문의처 : 1577-2514 ♣홈페이지 : <https://idolbom.go.kr>

경기도민 대안교육기관 중·고 입학생 및 타 시·도 중학교 입학생 교복비 지원

(자료제공: 경기도 교육협력과 ☎ 031-8008-4812)

경기도와 시·군이 **교복비**를 지원합니다.

경기도와 시·군이 공평한 교육복지 실현 및 학부모의 교육비 부담 경감을 위해 **도·내외 대안교육기관 중·고등학교 1학년 입학생과 다른 시·도의 중학교 1학년 입학생**에 대하여 **교복비 지원**사업을 시행하오니 해당 경기도민께서는 참고하시어 신청하시기 바랍니다.

1. 지원대상 : 「**입학(전학)일 현재**」 **도에 주민등록이 되어 있으면서**, 다음 중 어느 하나에 해당하는 학생

※ 단, 다른 시·도 또는 기관 등에서 교복을 지원 받지 않은 경우에 한 함(중복 수혜 불가)

- ① 다른 시·도에 소재한 중학교 1학년에 입학한 도민 학생(교복착용 필수)
- ② 도 내·외 교복을 입는 대안교육기관 중·고등학교 1학년 입학생

※ 교육과정이 주중(월~금)에 운영되어야 하며, 방과후·주말에 운영하는 기관은 제외

2. 지원금액 : 최대 300,000원 이내(학생 1인당)

3. 신청기간 : 2020. 1. ~ 12. 10.

* 시·군별 상황에 따라 조정 될 수 있음(시군별 접수일정, 담당부서 별첨)

4. 지원항목 : 동복, 하복, 생활복(체육복 지원제외)

※ 학칙 등에 규정된 교복 품목에 한하여 지원 가능

5. 신청자 : 보호자 또는 학생(보호자가 없는 경우),

6. 신청방법 : 주소지 주민센터 또는 시청 등에 신청

* 시·군별 상황에 따라 조정 될 수 있음(상세내역 참고)

- 구비서류 : ① 재학증명서(1개월이내, 비인가 대안학교는 입학일자 표기), ② 교복구입 영수증, ③ 구입내역서(품목별 단가, 수량, 금액 포함) ④ 학교규정 등(교복 착용 여부, 착용시기 및 교복 품목 등을 증명 할 수 있는 자료) ⑤ 교육과정 관련 확인서류 (비인가 대안학교만 해당), ⑥ 통장사본

붙임**시·군별 문의처 및 접수 안내**

연번	시 군	문 의 처		교복비 신청서 접수
		부 서 명	전 화 번 호	접수처 및 접수방법
1	가평군	평생교육사업소	580-2468	행정복지센터 방문접수
2	고양시	평생교육과	8075-2273	행정복지센터 방문접수
3	과천시	교육청소년과	02-2150-3912	시청 및 행정복지센터 방문접수
4	광명시	교육청소년과	02-2680-2187	시청 방문접수
5	광주시	교육청소년과	760-4433	행정복지센터 방문접수
6	구리시	평생학습과	550-2714	행정복지센터 방문접수
7	군포시	청소년청년정책과	390-0784	행정복지센터 방문접수
8	김포시	교육지원과	980-2568	평생학습관 방문접수(3층 교육지원과)
9	남양주시	교육청소년과	590-2107	시청 방문접수
10	동두천시	평생교육원	860-3306	평생교육원 방문접수
11	부천시	평생교육과	032-625-4071	시청 홈페이지 온라인접수/ 행정복지센터 방문접수
12	성남시	교육청소년과	729-3042	시청 홈페이지 온라인접수/ 행정복지센터 방문접수
13	수원시	교육청소년과	228-2388	시청 홈페이지 온라인접수
14	시흥시	교육자치과	310-3496	행정복지센터 방문접수
15	안산시	교육청소년과	481-3454	시청 및 행정복지센터 방문접수
16	안성시	교육체육과	678-6836	시청 방문접수
17	안양시	교육청소년과	8045-2265	행정복지센터 방문접수
18	양주시	평생교육진흥원	8082-7381	행정복지센터 방문접수
19	양평군	평생교육과	770-3782	행정복지센터 방문접수
20	여주시	평생교육과	887-2583	행정복지센터 방문접수
21	연천군	통일평생교육원	839-4436	행정복지센터 방문접수
22	오산시	평생교육과	8036-7534	행정복지센터 방문접수
23	용인시	교육청소년과	324-2488	시청 홈페이지 온라인접수/ 시청 방문접수
24	의왕시	평생교육과	345-2273	시청 홈페이지 온라인접수/ 시청, 행정복지센터 방문접수
25	의정부시	교육청소년과	828-2424	행정복지센터 방문접수
26	이천시	교육청소년과	644-4338	행정복지센터 방문접수
27	파주시	교육지원과	940-5251	행정복지센터 방문접수
28	평택시	교육청소년과	8024-2723	행정복지센터 방문접수
29	포천시	교육지원과	538-2032	시청 방문접수
30	하남시	평생교육과 (미래교육팀)	790-5500	행정복지센터 방문접수
31	화성시	교육협력과	5189-3219	시청 및 행정복지센터 방문접수

※ 시·군 사정에 따라 일부 조정 될 수 있음.

경기도형 긴급복지사업 대상 확대

(자료제공: 경기도 복지정책과 ☎ 031-8008-2427)

- 「경기도형 긴급복지」 사업이 11월 15일부터 확대됨에 따라 갑작스런 위기상황에 처한 도내 저소득층 가정을 더 많이 지원할 수 있게 되었습니다.
- 복지 사각지대 발굴 및 지원 체계가 연중 상시 운영되고 있는 만큼 주변의 이웃의 어려움에 항상 관심을 기울이고 문제가 있을 경우 주저하지 말고 제보해주길 바랍니다.
- 경기도형 긴급복지 지침 개정 내용

< 선정 기준 완화 >

- △ (소득) 기준 중위소득 80% 이하 ⇒ 기준 중위소득 90% 이하(4인기준 4,152천원)
- △ (재산) 150백만원 이하 ⇒ 242백만원 이하 *군지역은 95⇒152백만원 이하
- △ (금융재산) 500만원 이하 ⇒ 1,000만원 이하
- △ (제보) 경기도콜센터(☎031-120), (신청) 거주지 읍면동 주민센터

< 지침 세부 내용 신설 및 확대 >

- △ 체납 전기요금 지원(신설) : 50만원 범위 내에서 지원
- △ 개인 단위 지원(확대) : 「기초생활보장제도」의 별도가구 특례 적용
- △ 의료비 지원(확대) : 30만 이상 의료비 지원 ⇒ 간병비 포함 30만원 이상 의료비 지원
- △ 의료비 지원범위(확대) : 퇴원 前 신청 ⇒ 퇴원 후 신청 가능한 단서 조항* 신설
- * 입원당시 유선전화, Fax 등으로 명백하게 신청의사를 밝힌 경우 예외적으로 퇴원 후 신청 가능
- △ 상급병실(특례) : 진단서 등에 불거진 사유가 명시된 경우 상급병실은 5일 이내 지원 가능
- * 다만, 감염 및 전염으로 인한 사유에 해당하는 경우 일수 제한 없이 지원 가능

「경기도형 긴급복지」 확대 추진

□ 시행일 : 2019. 11. 15일

□ 선정기준

- 소득기준 : 기준 중위소득 90% 이하
- 재산기준 : 시지역 24,200만원 이하, 군지역 15,200만원 이하
- 금융재산 : 1,000만원 이하
- 위기상황

가. 주소득자가 사망, 가출, 행불, 군입대, 구금 등으로 소득을 생계가 곤란하게 된 때
 나. 중한 질병 또는 부상을 당한 때
 다. 가구구성원으로부터 방임·유기·학대·가정폭력·성폭력 등을 당한 때
 라. 화재, 자연재해, 경매·공매, 강제퇴거 등 거주하는 주택에서 생활하기 곤란하게 된 때
 마. 주 소득자와 이혼의 사유로 생계가 곤란하게 된 때
 바. 실직, 사업실패(휴·폐업)로 소득을 상실하여 생계가 곤란하게 된 때
 사. 시설 퇴소아동
 아. 그밖에 시장·군수가 위기상황이라고 인정한 때

□ 지원내용

종 류		지원내용	지원금액	최대횟수
주 급 여	생계지원	○ 식료품비, 의복비 등 1개월 생계유지비	○ 1,194.9천원(4인기준)	6회
	의료지원	○ 검사 및 치료 등 비급여 의료 서비스 ○ 간병비 ○ 항암치료비	○ 1회 500만원이내 ○ 300만원 이내 ○ 100만원 이내	2회(1회) - -
	주거지원	○ 임시거소 제공 또는 이에 해당하는 비용 ○ 주거지 마련을 위한 임대 보증금 일부 비용	○ 643.2천원(월 / 대도시 3~4인기준) ○ 보증금 5백만원	12회 1회
	사례관리	○ 맞춤형 물품(서비스)제공 원칙이나 가구별 생계비지원 가능 ○ 현장확인 결과 필요한 지원항목 지원	○ 1회 400만원 이내	-
부 가 급 여	교육지원	○ 초·중·고등학생중 수업료 등이 필요하다고 인정되는 사람에게 학비 지원 ▶ 주거지원(최대 12월) 대상자의 교육지원 횟수를 최대 4회 범위에서 지원	○ 초 : 221.6천원 ○ 중 : 352.7천원 ○ 고 : 432.2천원 및 수업료·입학금	2회 ▶ (4회)
	시장·군수 추가지원 결정항목	○ 주급여(생계·의료·주거지원) 받는 가구 중 추가 항목 지원이 필요한 가구 ○ 전기요금 : 50만원 범위 내 ○ 연료비(10월~3월) : 월 96천원 / 가구 ○ 냉방비(7월~8월) : 월 31천원 / 가구 ○ 구직활동비(최대6회) : 100천원 ○ 시장·군수 추가 결정 항목(심의위원회결정)		1회 (연료비 6회)
민간기관·단체 연계지원 등		○ 사회복지공동모금회, 대한적십자사 등 민간지원프로그램으로 연계 ○ 상담 등 기타 지원		-

생활의 보너스! 경기지역화폐

(자료제공: 경기도 소상공인과 ☎ 031-8030-2846)

경기도시장상권진흥원
Gyeonggi-do Market Revitalization Agency

새로운 경기 공정한 세상

보너스도 많다! 쓸 데도 많다!

경기지역화폐

최대 10% 보너스 + 30% 소득공제

사용자는 보너스 받아 좋고
사장님은 손님 많아 좋고
우리 동네가 살아나는 이유
바로 경기지역화폐 덕분입니다



생각보다
쓸 데도 많다!



생각보다
쓸 데도 많다!

경기지역화폐

30334 5478 9999 9999
000000
KINGDOM OF GYONGGI

*할인율은 지역마다 다르며 기간은 한정적입니다. 자세한 사항은 각 시군 홈페이지를 참고하세요.
*매화점, 대형마트, 기업형 슈퍼마켓 등 적용된 프랜차이즈 및 유흥 사행 업소는 사용이 제한되며 IC카드 단말기가 있는 연 매출 10억 원 이하 매장에서 사용 가능

참고

홍보 리플릿(사용가이드 등)

경기지역화폐란 무엇인가요?

경기지역화폐는 시·군에서 발행하고, 해당 시·군의 가맹점에서 현금처럼 사용하는 대안화폐입니다.

사용제한 : 백화점, 대형마트, 대규모 매출업소 등

조금의 불편함을 감수하면 우리 동네 골목상권과 소상공인의 매출을 늘려 지역경제를 살리는 마중물이 됩니다.

어떻게 구매하나요?

시·군 정책에 따라 카드형, 모바일형, 종이형 중 선택하여 구매할 수 있습니다.



어떤 혜택이 있나요?

6% 추가(또는 할인) 혜택을 받고, 현금영수증 발행과 30% 소득공제를 받습니다.



경기지역화폐 사용 가이드



TIP 1 지역 선택 및 카드 신청

주요 활동 지역을 선택하고, 카드를 신청하세요.

해당 시·군에 주소가 없어도 다른 시·군의 카드형 지역화폐를 신청하여 사용할 수 있습니다.

신청한 카드는 해당 지역에서만 사용할 수 있습니다. 주요 활동 지역의 카드로 지역 혜택을 받으세요.



TIP 2 충전

은행계좌를 연결하고 원하시는 금액을 충전하세요.



시·군별로 추가(또는 할인) 비율에 따라 인센티브 혜택을 받습니다.

추가할 금액	추가할 금액	인센티브 지급	인센티브 지급
100,000원	100,000원	6,000원 추가	6,000원 할인
이체금액 100,000원 > 충전 금액 100,000원	이체금액 94,000원 > 충전 금액 100,000원		

Google Play App Store '경기지역화폐' 앱을 다운 받으세요.



TIP 3 카드 사용하고 혜택 누리기

지역 내 가맹점에서 사용할 수 있습니다.

충전 잔액과 인센티브는 함께 결제됩니다.



TIP 4 알뜰한 소비관리를 지역경제 활성화

계획한 만큼 금액을 충전하고 사용 할 수 있습니다.

[내 지갑] > [이용내역]에서, 사용 내역 확인은 물론 잔액 관리까지 가능합니다.



물고 답하기

Q 매출액을 제한하는 이유가 무엇인가요?

A 소상공인 지원의 정부 정책(조세 및 가맹점 확대 및 이용자 편의성을 증진하기 위해 제한 사항을 설정했습니다.)

*지역제한 : 발행 시·군 내(공공기관 제외)
*이용제한 : 백화점, 대형마트, 기업형 슈퍼마켓, 유통·유통업소 등
*매출제한 : 대규모 매출업소(전통시장, 산후조리원 제외)

Q 30% 소득공제 신청은 어떻게 하나요?

A 모바일 앱 또는 고객센터(1899-7997)에서 최초 1회 신청으로 계속 적용됩니다. 단, 신청하기 전의 결제분은 소급 적용되지 않으니 바로 신청하세요.

Q 카드단말기가 없는데 어떻게 하죠?

A 전통시장 영세상인과 비상설시장 무등록 무점포 상인이 지역화폐를 취급할 수 있도록 카드단말기 보급 사업을 추진하고 있습니다. (경기도 소상공인지원팀 ☎ 02-9030-2593)

Q 가맹점은 어떻게 확인 하나요?

A 가맹점 스티커 부착 여부를 확인하거나, 경기지역화폐 모바일 앱 또는 홈페이지에서 가맹점 목록을 확인할 수 있습니다.

Q 이른바 카드강 등 부정유통 문제는 없나요?

A 개인별 구매한도 설정, 가맹점별 환전한도 설정, 법인단체의 할인구매 제외, 엄격한 환불정책 등 안전장치를 마련하여 운영하고 있습니다.

- ▶ 개인별 구매한도 : 월 30~50만원 (연 360~600만원(사·군별 상이))
- ▶ 가맹점 환전한도 : 월 1천만원~3천만원(사·군별 상이)
- ▶ 카드형 지역화폐 환불 : 80% 이상 사용 시 잔액 지급
- ▶ 모바일 지역화폐 환불 : 70~80% 이상 사용 시 잔액 지급 (사·군별 상이)

A 합동 단속, 상시 모니터링, 신고포상금제를 운영하고 있습니다.

A 타인 계좌를 도용할 경우 '전자금융거래법'에 의거 처벌받을 수 있습니다. (3년 이하 징역 또는 2천만원 이하 벌금)

가맹점 신청 안내

신청대상

사업자번호를 가진 법인 또는 개인사업자
백화점, 대형마트, 기업형 슈퍼마켓, 유통업소, 대규모 매출업소 등 제외
단, 전통시장 및 산후조리원은 매출제한 없음

카드형은 기존 IC카드 단말기가 있는 경우 자동으로 가맹점 등록

가맹점 혜택

실질적 매출증대 지역 내 소비자 방문 증가
결제수수료절감 신용카드 대비 0.3% 절감(가맹수수료 없음)
홍보 효과 제고 경기지역화폐 모바일 앱 홈페이지에서 가맹점 정보 제공(상호 위치)



신청 방법

관할 주민센터 또는 시·군 지역화폐 담당부서에 방문하여 가맹신청서 작성 제출



정책수당 안내

산후조리비 지원

신청자격 경기도에 1년 이상 거주 출산(가정·소득주조 무관)

신청방법 출생일(19.1.1. 이후)로부터 1년 이내 주민센터 신청

지급금액 출생아 1인당 50만원(지역화폐)



청년기본소득 지원

신청자격 경기도에 3년 이상 거주 만 24세 청년

(지급기준일 : 1월 1일, 4월 1일, 7월 1일, 10월 1일)

신청방법 경기도 일자리를 방문 '잡아바'에서 분기마다 신청

지급금액 연 100만원(분기마다 25만원 지역화폐 지급)



불공정 범죄, 신고 제보하세요!

- 경제범죄(대부업, 방문판매, 다단계)
- 부동산 불법거래
- 사회복지 비리
- 청소년(성매매 등)

(자료제공: 경기도 공정특별사법경찰단 ☎ 031-8008-5013)

경기도 공정특별사법경찰단이 도내에서 빈번히 발생하고 있는 불공정 범죄 행위에 대해 도민이 언제 어디서나 신고 가능하고 특별사법경찰단의 신속한 대응을 위해 카카오톡 신고·제보시스템을 오픈하여 운영하고 있습니다.

카카오톡에서 경기도 공정특별사법경찰단 플러스친구를 친구 추가하여 채팅으로 불공정 범죄에 대해 신고나 제보를 하면 담당 수사관이 수사를 진행합니다. 현재 공정특별사법경찰단에서 수사하고 있는 분야는 경제범죄(대부업·방문판매·다단계), 사회복지 비리, 부동산 불법거래, 청소년(성매매 등) 등입니다.

각종 불공정 범죄 신고·제보는 ‘카카오톡 플러스친구 경기도 공정특별사법경찰단’ 뿐 아니라 ‘경기도 특별사법경찰단 홈페이지’를 이용하거나 ‘경기도 콜센터(031-120)’로 신고하여 주십시오.

경기도 생애최초 주택구입자 대상 취득세 감면

(자료제공: 경기도 세정과 ☎ 031-8008-4154)

2020년 7월 10일 이후부터
2021년 12월 31일 취득분까지 감면적용



달라진 취득세 감면요건 🙌

개정 전

주택을 소유한 사실이 없는 신혼부부가 혼인한 날부터
5년 이내에 취득하는 4억 원 이하의 주택에 대해 취득세 50% 감면



개정 후

혼인여부·연령에 관계없이
생애 최초로 주택을 구입하면 누구나 취득세 감면
※ 경기도민의 경우 주택 취득(잔금지급일 기준) 당시 가액
- 1억5천만 원 이하 : 취득세 면제
- 1억5천만 원 초과 4억 원 이하 : 취득세 50% 감면

달라진 취득세 감면요건 🙌

개정 전

전용면적 60㎡ 이하에 한해 감면



개정 후

주거면적 제한 없음

달라진 취득세 감면요건 🙌

개정 전

신혼부부 감면의 경우
외벌이로 5천만 원이 넘으면 감면혜택을 받을 수 없음



개정 후

신혼부부 감면에 한해
외벌이 또는 맞벌이 여부와 관계없이 부부 합산 소득
7천만 원 이하까지 감면

- 감면 신청 : 2021년 12월 31일까지 **주택 취득분에 한하여** 한시적으로 가능하며,
주택 소재지 시·군 세정부서에 취득세 신고·납부 시 함께 신청하면 됩니다.

보이스피싱 주요수법 및 피해예방 안내

(자료제공: 경기남부지방경찰청 수사과 ☎ 031-888-2267)

보이스피싱 사기범들은...

여러 기관을 사칭 합니다.

- 은행, 저축은행, 캐피탈, 경찰, 검찰, 금감원 등 여러 기관을 사칭하며 여러 사람이 번갈아 전화통화하며 신뢰를 유도합니다.

전문용어를 사용해 피해자에게 겁을 줍니다.

- 실제 경찰, 감사의 이름을 대며 비협조적이면 공무집행방해나 공범으로 처벌된다고 압박합니다.

계좌이체 또는 현금인출을 지시합니다.

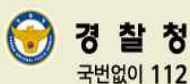
- 예금이 위험하다며 지정 계좌로 이체 하라거나, 현금 인출하여 보관 또는 방문 직원에게 맡기라고 합니다.

핸드폰에 어플 설치를 유도하기도 합니다.

- 가짜 어플리케이션, 공공기관 사이트를 준비한 뒤, 설치하거나 접속할 것을 유도합니다.

당신의 개인정보를 알고 있습니다.

- 사기범들은 당신의 이름, 주소, 대출이력 등에 대해 알고 은행, 경찰, 금감원 등을 사칭합니다.



보이스피싱 주요수법 및 피해예방 TIP

1. 범죄에 연루되었는지 확인하기 위해 안전계좌에 입금하라고 했나요?
2. 신용등급을 올려서 싼 이자에 대출을 해주겠다고 했나요?
3. 금융감독원 직원이 만나자고 하지 않던가요?
4. 결제내역 확인을 위한 어플리케이션을 설치하라고 했나요?



수사기관, 금융기관 사칭형

- ① 허위 카드결제내역, 경품 당첨 등을 문자 메시지로 보내서 전화하도록 유도합니다.
- ② 통화 시 개인정보 유출 또는 범죄가 의심된다며 대신 신고해주겠다고 합니다.
- ③ 경찰, 검찰, 금감원 등을 사칭한 사람이 예금보호가 필요하다며 계좌이체를 요구하거나 현금을 맡길 것을 지시합니다.
- ④ 정보보호를 위해 악성코드가 깔린 어플리케이션을 설치하라고 하기도 합니다.

대출사기형

- ① 이름, 대출신청내역 등 개인정보를 토대로 주거은행을 사칭하여 대출이 가능하다는 문자를 보냅니다.
- ② 전화하면 싼 이자에 대출을 해주겠다고 다양한 명목으로 돈을 요구하거나 신분증 사본, 통장을 보내라고 합니다.
※ 주택금융공사의 서민형 안심전환대출은 전화신청·접수를 받지 않습니다!
- ③ 원활한 대출 진행을 위해 원격조종 어플리케이션을 설치하라고 하기도 합니다.

피해예방 TIP

- 경찰에 대신 신고해 주겠다고 하면 100% **사기**입니다!
- 어플리케이션 설치를 유도하면 100% **가짜**입니다!
- 대출해주겠다고 선입금을 요구하면 반드시 **의심**하세요!
- 속아서 돈을 보냈다면 신속히 **112** 또는 **1332**에 신고하세요!

2020년 서민층 LPG가스시설 무료개선 사업 안내

(자료제공: 한국가스안전공사 경기지역본부 ☎ 031-259-3611)

"고무호스는 노후·파손·이탈 등으로 사고발생 우려가 있어
안전한 **금속배관**으로 교체·설치하여야 합니다."



교체전



교체후



관련규정

「액화석유가스의안전관리및사업법」 제44조 및 같은법 시행규칙 부칙146호 제8조 제1항
[LPG 사용시설 중 압력조정기에서 중간밸브까지 LPG가스 호스가 설치된 시설을 금속배관
으로 설치하도록 의무화]

- 사업목적 : 가스사고에 취약하고 경제적 여력이 부족한 서민층 가구의 LPG가스시설
개선으로 가스사고 예방 및 서민층 생활 안정에 기여
- 사업기간 : 2020년 1월 1일 ~ 2020년 12월 31일

○ 지원대상 : LP국민기초생활수급자, 차상위계층, 소외계층

※소외계층이란? 독거노인, 중증장애인, 소년소녀가장, 기초연금수급자, 한부모가정

○ 사업내용 : LPG호스시설을 금속배관으로 교체 및 퓨즈콕 등 안전장치 설치

○ 문 의 처 : 시·군·구 가스담당부서,

한국가스안전공사 경기지역본부/지사(1544-4500)

우리집 가스안전 체크포인트!

(자료제공: 한국가스안전공사 경기지역본부 ☎ 031-259-3509)



가스안전 체크 포인트!!



중간
밸브 **확인** ✓



배기통 **확인** ✓



막음
조치 **확인** ✓

가스안전 수칙을 생활화합시다!

가스사고 중 30% 이상이 사용자 취급부주의!

- ✓ 외출 전 가스레인지 중간밸브 확인
- ✓ 가스보일러 배기통은 수시 확인
- ✓ 이사 전 또는 가스기기 교체 시 막음조치 확인



산업통상자원부



한국가스안전공사

이사할 땐 가스시설 막음조치!

(자료제공: 한국가스안전공사 경기지역본부 ☎ 031-259-3509)

가스배관 끝 막음조치가 안된 시설에서 폭발사고가 많이 발생하고 있습니다.
막음조치는 확실하게 하여야 합니다.

- 이사 시 가스공급자에게 연락하여 시설철거 및 설치를 요청 하여야 합니다.
- 연소기를 철거하면 반드시 막음조치를 실시하여야 하며, 막음조치는 가스 공급자에게 연락하여 조치하여야 합니다.

이사철

* 가스시설을 철거하거나 설치할 때는 반드시 가스전문가에게 의뢰해야 합니다.

**이사 3일전
막음조치 신청!**

- 도시가스 → 지역관리소
- LP가스 → 가스판매점
- 가스전문시공사

이제서 호수비도, 막을조치하러 왔습네다~

※ 이사와서는 '꼭' 가스시설 안전점검!

※ 알고가세요!!
도시가스 사용가구 이사시 가스레인지 철거비용 무료, 설치비용 유료

휴대용 가스레인지 및 부탄캔 안전사용 요령!

(자료제공: 한국가스안전공사 경기지역본부 ☎ 031-259-3509)

편리한 휴대용가스레인지 안전하게 사용하세요!

안전수칙을 준수하면 부탄캔 폭발 사고를 예방할 수 있습니다.

▶ 휴대용가스레인지 안전사용 요령에 대해 알아보시다.

- ▶ 알루미늄 호일 감은 석쇠 사용 금지!
- ▶ 삼발이보다 넓은 조리기구 사용금지!
- ▶ 휴대용가스레인지 병렬로 놓고 사용하지 않기!
- ▶ 조리중에 부탄캔을 화기주변에 두지 않기!
- ▶ 텐트 등 밀폐된 공간에서 가스연소기 사용하지 않기!



알루미늄 도열을 감은 석쇠 사용금지!



삼발이 보다 넓은 조리기구 사용금지!



휴대용 조리기구 병렬로 놓고 사용하지 않기!



조리중에 부탄캔을 화기주변에 두지 않기!

▶ 부탄캔 사용 후 잔가스 배출 요령에 대해 알아보시다.

휴대용가스레인지 사용시 가스가 잘 나오지 않는다고 해서 부탄캔 속 잔가스를 모두 사용했다고 생각하면 안 됩니다. 환기가 잘 되는 안전한 장소에서 노즐을 평평한 바닥에 대고 꺾 누르면 캔 속의 잔가스가 배출됩니다. 가스가 빠지는 소리가 나지 않을 때까지 바닥에 누른 뒤 캔에 구멍을 내고 분리수거함에 버리면 끝!



행락철 휴대용 가스레인지 안전사용 요령

(자료제공: 한국가스안전공사 경기지역본부 ☎ 031-259-3509)



청정연료 수소와
함께 만들어가는 안전한 미래





편리한 휴대용 가스레인지 안전수칙을 지켜주세요

휴대용 가스레인지 사용 안전 수칙



삼발이보다 큰
과대불판 사용금지!



부탄캔을 화기
가까이 두지 말 것!



부탄연소기 이단
적재 및 병렬 배치 금지



텐트 내 가스난로 등
가스용품 사용 금지

가스안전 수칙을 준수해 사용자 취급부주의로 인한
부탄캔 파열사고를 예방할 수 있습니다.

식당, 주택 등에서는 각별한 주의가 요구되므로 반드시 안전수칙을 지켜주세요.



산업통상자원부



한국가스안전공사

가스보일러 안전점검 포인트

(자료제공: 한국가스안전공사 경기지역본부 ☎ 031-259-3509)

연통 배집 주의

겨울철 가스보일러, 안전점검으로 일산화탄소 중독사고를 예방하세요!

슬기로운 가스보일러 생활

가스보일러는 1년에 1회 이상 가스공급자나 보일러제조사로부터 안전점검을 받아야합니다.

H2 청정연료 수소와 함께 만들어가는 안전한 미래

가스보일러 안전점검 포인트

- ✓ 보일러 배기통 이탈 확인
배기통 연결부가 빠져 있으면 배기가스가 새어나와 중독사고로 이어질 수 있습니다.
- ✓ 보일러 배기통 찌그러짐 확인
배기통이 찌그러지거나 막히면 과열, 배기불량 등이 발생할 수 있습니다.
- ✓ 보일러 배기통 내부 물질 제거
배기통 내부가 막혀있으면 불완전 연소를 일으킬 수 있습니다.

산업통상자원부 한국가스안전공사

가스보일러 자가점검 체크리스트

(자료제공: 한국가스안전공사 경기지역본부 ☎ 031-259-3509)

가스보일러 자가점검 포인트!



안전점검

보일러 배기통
확인 ☒



일산화탄소

CO경보기 설치
확인 ☒



1년 1회 이상

공급자 방문점검
확인 ☒

점검항목	확인내용	확인 <input checked="" type="checkbox"/>
가스배관 연결확인	보일러 하단의 가스배관 누출없음	
보일러 배기통	보일러 배기통 이탈 및 찌그러짐 없음	
보일러실 외부	보일러실 외부 고드름 없음	
CO경보기 설치	CO(일산화탄소) 경보기 설치 했음 ※ 2085 이후 제조·수입된 보일러를 설치한 경우에 한함	
정기점검 여부	가스 공급자 방문점검 했음 ※ 1년 1회 이상	

※ 가스사고 신고: 1544-4500

12월의 독립운동가 윤창하 선생

(자료제공: 국가보훈처 공훈관리과 ☎ 044-202-5780)

민족차별과 식민지 교육에 맞서 싸운 학생 독립운동가

국가보훈처(처장 박삼득)는 광복회, 독립기념관과 공동으로 윤창하(1908.4~1984.12)선생을 2020년 12월의 독립운동가로 선정하였다.

선생은 전남 해남 출신으로 1926년 광주고등보통학교(이하 '광주고보')에 입학하였다. 당시 일제가 학생들의 반일의식을 마비시키기 위해 학교교육을 철저히 통제하며 식민지 교육을 실시하자 학생들의 항쟁의식은 갈수록 높아졌으며 1920년 학생운동은 동맹휴학의 형태로 전개되었다.

선생은 광주고보 3학년에 재학 중이던 1928년 광주고보에 동맹휴학이 일어나자 이에 적극 동참하였으며, 독서회의 활성화와 민족해방운동의 방안을 고민하였다.

1929년 10월 30일 나주역에서 광주중학교 학생이 광주여자고등보통학교생 박기옥(朴己玉)을 밀친 것을 발단으로, 11월 3일 광주학생독립운동이 일어났으며 이후 전국적으로 확산되어 학생들은 검거된 광주학생의 석방을 요구하는 한편 “대한 독립 만세”, “피압박 민족해방 만세”, “제국주의 타도만세”를 외치며 일제에 항쟁했다. 국내외에 걸쳐 최소한 300개 이상의 학교에서 5만 4천여 명 이상의 학생이 참여했다.

광주학생독립운동은 3·1운동 이후 가장 크게 전국으로 확산된 대중운동이었으며 학내문제에 그치지 않고 식민지 교육문제, 일제 식민정책에 대한 저항에서 나아가 민족독립, 민족해방을 제기한 총체적 민족운동이었다. 또한 1920년대에 축적된 민족역량을 전국 규모로 분출했다는 점에서 국내 민족운동의 역량을 집약적으로 보여준 것이었다.

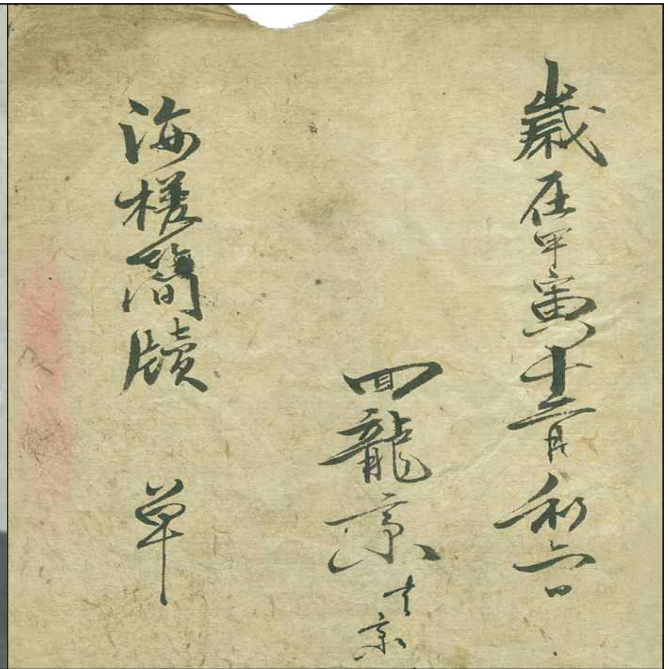
선생은 1929년 11월 3일 광주고보의 시위운동에 적극 참여했으며, 독서회 중앙부와 광주고보 독서회의 간부로 활동하였으며, 11월 3일로 체포되어 1930년 5월 대구복심법원에서 시위운동으로 금고 4월에 집행유예 5년, 1931년 6월 대구복심법원에서 독서회 활동으로 징역 2년을 각각 언도받았다. 두 번째 판결로 인해 앞의 집행유예 판결이 취소되어 총 2년 4월형을 받아 옥고를 치렀다. 출옥 후 선생은 옥고 후유증으로 일제강점기나 광복 이후에도 특별한 사회활동을 하지 못하다가 1984년 77세를 일기로 타계하였다.

정부에서는 선생의 공훈을 기리기 위해 1963년 건국훈장 독립장을 수여하였다.

【첨부】 관련 이미지(출처 : 독립기념관)



윤창하 선생(1908.4 ~1984.12)



윤창하 선생 전적(典籍)(1974)

12월의 6.25전쟁영웅 레너드 라루 선장

(자료제공: 국가보훈처 제대군인지원과 ☎ 044-202-5715)

◆ 홍남철수작전의 마지막 상선 크리스마스의 기적을 만들다 ◆

국가보훈처는 '레너드 라루 메러디스 빅토리호 선장'를 12월의 6·25 전쟁영웅으로 선정하였다.

- 레너드 라루는 홍남철수작전의 마지막 상선인 메러디스 빅토리호의 선장이었다. 레너드 라루 선장은 단 한명의 피란민이라도 더 태우기 위해 정원 60명인 빅토리호에 있는 군수물자를 버리고 피란민 1만 4,000여명을 16시간 동안 승선시킨 후 사흘간의 항해 끝에 전원 12월 25일 무사히 경남 거제도에 도착한 '크리스마스의 기적'을 만들었다.
- 35세에 선장이 된 레너드 라루 선장은 7,600톤의 화물선을 몰게 되었고, 첫 번째 명령인 군수물자 수송을 위해 홍남부두로 향하였다.
- 당시, 국군과 유엔군은 38선을 넘어 북진하였지만 중공군의 개입과 매서운 추위로 전황이 불리해지자 홍남철수작전을 계획하고 있었다.
- 홍남철수작전은 12월 15일부터 12월 24일까지 군인, 피란민, 군수물자를 선박을 통해 이남지역으로 철수하는 작전이었지만, 군인들과 피란민들을 다 태우기에는 선박이 턱 없이 부족한 상황이었다. 하지만, 레너드 라루 선장은 단 한명의 피란민이라도 더 태우기 위해 정원 60명인 메러디스 빅토리호에 있는 군수물자를 버리고 1만 4,000여명의 피란민을 승선시키기로 결정하였다.
- 무려 16시간 동안 14,000여명을 태우고 홍남부두를 출발한 메러

디스 빅토리호는 사흘간의 항해 중 태어난 5명을 포함한 승선자 전원이 12월 25일 무사히 경남 거제도에 도착하였다. 메러디스 빅토리호의 항해를 '크리스마스의 기적'이라고 부르며, 단일 선박으로 '가장 많은 인원을 구조한 배'로 기네스북에 오르게 되었다.

- 한편, 이를 기념하기 위해 거제시의 거제도포로수용소기념공원에는 홍남철수작전 기념비가 세워져 있다.



레너드 라루 선장

(1914. 1.14. ~ 2001.10.14.)

상훈 : 을지무공훈장(1955.12.)

12월의 현충인물 박정수·권성호 공군 중령

(자료제공: 국가보훈처 국립대전현충원 현충과 ☎ 042-820-7062)

- 국립대전현충원은 2020년 12월의 현충인물로 2011년 12월 공군 T-59 훈련기 추락 사고로 순직한 ‘박정수·권성호 중령’을 선정하였다.
- 박정수 중령은 1977년 전북 정읍에서 출생하여 공군사관학교 48기로 군인의 길로 들어섰다. 확고한 국가관과 투철한 사명감을 지녔던 박정수 중령은 대한민국 항공수호 임무에 있어서 자신의 몸을 아끼지 않고 헌신하는 등 타의 모범이 되는 대한민국 공군 전투기 조종사였다.
- 권성호 중령은 1978년 강원 태백에서 출생하여 공군사관학교 49기로 군인의 길로 들어섰다. 2001년 공군 소위로 임관하여 총 1,500여 시간의 비행경력을 보유한 최정예 전투조종사로서 솔선수범하는 태도와, 강한 책임감과 업무추진능력을 바탕으로 한반도 동북부 영공수호에 크게 기여하였다.
- 박정수·권성호 중령은 2011년 12월 5일 경북 예천 상공에서 T-59 훈련기로 ‘긴급 착륙절차 훈련’을 하던 중 전투기가 조정불능상태에 빠졌음에도 불구하고, 주변 민가를 피하고 국가 재산을 보호하고자 마지막 순간까지 조종간을 놓지 않고 장렬히 산화 하였다.
- 정부는 두분의 공훈을 기리어 1계급 특진과 보국훈장 삼일장을 추서하였으며, 고인들은 국립대전현충원 장병3묘역에 안장되어 있다.

			
<p>故 박정수 중령 및 묘소 사진</p>		<p>故 권성호 중령 및 묘소 사진</p>	

12월의 호국인물 해군 PC-704함 57용사

(자료제공: 전쟁기념관 기획홍보팀 ☎ 02-709-3104)

전쟁기념관은 12월의 호국인물로 해군 PC-704함 57용사를 선정하였다.

1945년 광복 후 대한민국 정부는 국가재정의 부족, 함정 건조 기술의 미비 등으로 정규 해군에 필요한 전투함을 편제하지 못하고 있었다. 미군 측 또한 한국 해군의 역할을 해안경비대로 제한하면서 전투함의 지원을 거부했다.

대한민국 정부는 스스로의 힘으로 바다를 지키기 위해 모금운동을 벌이며 6만 달러를 모은 끝에 1949년 10월 17일 백두산함(USS PC-823)과 지리산함 등 동급함 (Patrol Chaser) 4척을 구매했다. 1950년 5월 27일까지 현지에서 정비를 마친 전투함은 6월 24일 하와이에 도착했다가 현지에서 6·25전쟁이 일어났다는 소식을 듣고 한국으로 출항하여 7월 25일 진해에 입항하였다.

지리산함은 한국에 도착하자마자 동년 7월 27일부터 남·서해안 봉쇄작전에 들어갔으며, 전쟁기간 중 동해안 봉쇄작전(8회), 남·서해안 봉쇄작전(3회)에 참전하여 완벽한 해상봉쇄로 해양통제권 유지에 크게 기여하였다. 특히 덕적도·영흥도 탈환작전, 인천상륙작전, 황해도 웅진·연백지구 작전에 참여하여 작전수행이 어려운 연근해에서 적진을 향해 용감하게 돌진하며 포격을 가했다. 이에 유엔 해군은 지리산함에 ‘작은 고추가 맵다.’는 의미의 “고추함”이라는 애칭을 붙여주기도 했다.

1951년 12월 25일 지리산함은 원산해역에서 삼각산함(PC-703)과 교대하고 해상경비작전에 임했다. 당시 원산해역은 육지에는 북한 해안포, 해상에는 기뢰가 설치되어 있어 매우 위험한 상황이었다. 새벽에 적이 야음을 틈타 기뢰를 부설하고 있다는 첩보를 입수한 지리산함은 거센 파도를 무릅쓰고 야간경비작전을 강행하던 중 적 기뢰에 접촉되어 함정의 침몰과 함께 이태영 함장 등 승조원 57명 모두 장렬히 전사하였다. 차가운 겨울바다에 던져진 지리산함 승조원들은 죽음이 임박한 순간에도 전우가 더 깊은 바다로 들어가 홀로 남지 않도록 서로의 몸을 밧줄로 묶는 진한 전우애를 발휘했다.

정부는 바다에서 나라를 지킨 지리산함 승조원 전원에게 1계급 특진을 추서하였다. 한편, 해군 제1함대사령부는 매년 12월 26일 이들의 숭고한 희생과 넋을 기리는 추모행사를 개최하고 있다. 