

## '20. 5월중 정례반상회 홍보자료 목록

### 《 홍보사항 》

새로운 경기 ▶ 공정한 세상

○ 경기도 재난기본소득 지급안내	/ 道 안전기획과
○ 경기도 재난기본소득 지급대상자 확대(결혼이민자와 영주권자)	/ 道 외국인정책과/가족다문화과
○ 경기도 재난기본소득, 슬기로운 소비생활 온라인 이벤트	/ 道 홍보콘텐츠담당관
○ 코로나 19 바이러스 확산 방지 대책 안내	/ 道 감염병관리과
○ 코로나 19 오해와 진실	/ 道 감염병관리지원단
○ 코로나 19 극복을 위한 ‘생활 속 거리두기’	/ 道 감염병관리과
○ 코로나 19 관련 아이돌봄서비스 특례지원 확대	/ 道 여성비전센터
○ 코로나 19 영상콘텐츠 공모전 개최 「위기탈출 넘버원 경기도」	/ 道 콘텐츠정책과
○ 장애인을 위한 코로나19 정보 수어콜센터, 경기농아방송	/ 道 장애인복지과
○ 폐기물 불법 투기자 현상수배 및 공익제보 포상금 지급안내	/ 道 자원순환과
○ 경기도 어르신 문화즐김 사업 안내	/ 道 노인복지과
○ 인권침해는 경기도 인권센터에 상담하세요!	/ 道 인권담당관
○ 2020년 경기도 부패방지 기본계획 수립 시행	/ 道 조사담당관
○ 성폭력피해자 지원사업 안내	/ 道 여성정책과
○ 농업환경보전프로그램 신청마을 주민 연200만원까지 지급	/ 道 친환경농업과
○ 경기도 생활기술학교 학습자 모집	/ 道 평생교육과
○ 농약 구매자가 꼭 알아야 할 사항	/ 道 친환경농업과
○ 왕우렁이 활용도 중요하지만 관리(수거)가 더 중요합니다.	/ 道 친환경농업과
○ 2020 경기국제보트쇼 비대면 전시에 참가하세요	/ 道 해양수산과
○ 개별주택가격 이의신청 안내	/ 道 세정과
○ 6월 1일까지 개인지방소득세를 신고·납부해 주세요!	/ 道 세정과
○ 노후경유차 조기폐차 보조금 지원 사업 안내	/ 道 미세먼지대책과

○ 경기도 선감학원사건 피해자신고센터 개소안내	/ 道 인권담당관
○ 저소득 주민을 위한 경기도 부동산 중개보수 지원사업	/ 道 토지정보과
○ 집값담합 등 부동산거래질서 교란행위는 처벌을 받습니다.	/ 道 토지정보과
○ 부동산거래신고 시 ‘자금조달계획서’ 제출 확대 강화시행	/ 道 토지정보과
○ 경기도 특별사법경찰 범죄 통계 공개	/ 道 민생특별사법경찰단
○ 도민의 고충, 경기도 옴부즈만에게 맡겨주세요!	/ 道 조사담당관
○ 청소년 교통비 지원사업	/ 道 버스정책과
○ 친환경 콘덴싱 보일러 설치비 지원	/ 道 미세먼지대책과
○ 경기 소상공인 예비창업자 역량강화 무료교육 안내	/ 道 경기도시장상권진흥원
○ 경기도 문화유산 홍보 ‘경기도 문화유산을 찾아서!!’	/ 道 문화유산과
○ 경기도인재개발원 도서관 이용 홍보 안내	/ 道 인재개발원
○ 도민대상 온라인 성인지교육 「경기젠더스쿨」	/ 道 여성정책과
○ 경기도 아이돌봄서비스 이용안내	/ 道 여성비전센터
○ 경기도형 긴급복지사업 대상 확대	/ 道 복지정책과
○ 생활의 보너스! 경기지역화폐	/ 道 소상공인과
○ 불공정 범죄, 신고 제보하세요!	/ 道 공정특별사법경찰단
○ 2020 서민층 LP 가스시설 무료개선 사업 안내	/ 道 한국가스안전공사
○ 이사할 땐 가스시설 막음조치!	/ 道 한국가스안전공사
○ 휴대용 가스레인지 및 부탄캔 안전사용 요령	/ 道 한국가스안전공사
○ 행락철 휴대용 가스레인지 안전사용 요령	/ 道 한국가스안전공사
《 6월의 역사인물 》	
○ 6월의 독립운동가 임병극 선생	/ 국가보훈처
○ 6월의 6·25전쟁영웅 장철부 중령	/ 국가보훈처
○ 6월의 현충인물 김종벽·이정숙 부부	/ 국립대전현충원
○ 6월의 호국인물 조달진 육군소위	/ 전쟁기념관

## 경기도 재난기본소득 지급 안내

(자료제공: 경기도 안전기획과 ☎ 031-8008-8405)

새로운 경기 &gt; 공정한 세상

“경기도 재난기본소득, 위기의 지역경제를 살립니다!”

## 경기도재난기본소득 신청방법

지급대상

경기도민 누구에게나 1인당 10만원 지급

3월 23일 24시 이전부터 신청일까지 경기도 주민등록자

사용기한

3개월 (사용개시 문자 수신 이후)

※최대 '20년 8월 31일 까지 사용 가능

사 용 처

연매출 10억원 이하 주소지 경기지역화폐 가맹점

※백화점, 대형마트, 유흥업소 등 제외



## 경기지역화폐카드 및 신용카드

신청기간 4월 9일 - 4월 30일

신청방법 '경기도재난기본소득 홈페이지'에서 온라인 신청

대 상 경기지역화폐카드 및 신용카드 소지자  
(농협·신한·국민·삼성·우리·하나·롯데·현대·비씨카드, 기업·SC제일·수협·한국씨티은행)

대리신청 미성년자는 법정대리인이 대리신청 가능  
성인은 대리신청 불가

신청절차

01	02	03	04
홈페이지 접속 및 카드선택	신청금액 확인 및 저장	문자로 사용개시 알림	카드 사용



## 선불카드

신청기간 4월 20일 - 7월 31일

※5월 18일 이후부터는 주말·야간 미접수, 5부제 미시행

신청방법 주소지 행정복지센터(평일 09:00 - 20:00, 주말 09:00 - 18:00)  
또는 농협은행(영업시간 내) 방문 신청 (신분증 필수 지참)

세대원 수	접수기간	월	생년월자리
4인 이상	4월 20일 - 4월 26일	화	생년월자리 1·6
3인 가구	4월 27일 - 5월 3일	수	생년월자리 2·7
2인 가구	5월 4일 - 5월 10일	목	생년월자리 3·8
1인 가구 및 미신청자	5월 11일 - 5월 17일	금	생년월자리 4·9
전 체	5월 18일 - 7월 31일	주말	생년월자리 5·0
			누구나 신청 가능

대리신청 가족구성원 대리신청 및 수령 가능

참 고

찾아가는 현장 발급 서비스는 5월 중순부터 시행 예정

※대상: 교통약자 등 취약계층, 사회복지시설

경기도 재난기본소득 요약

지급대상	2020년 3월23일(월) 24시 이전부터 신청일까지 경기도 주민등록이 되어 있는 내국인 ※ 기준일 당시 태아였던 경우 : 기준일에 부 또는 모가 경기도민이고 신청기간 내 출생 하였다면, 출생증명서 제출시 지급 가능							
지급액	1인 10만원							
사용매장	-주민등록지 시·군의 연매출 10억원 이하 매장 (단, 백화점, 대형마트, 기업형 슈퍼마켓, 유흥업소, 사행성 업소, 프랜차이즈 직영점 등 제외) -전통시장의 경우 10억원 이상 매장에서 사용 가능 -주민등록 주소지 사군으로 사용 제한							
기 타	-시·군에서 추가지급하는 재난기본소득과 별도임 -아동양육지원수당, 청년기본소득, 실업수당 등과 중복수령 가능 -기초생활수급자의 소득산정에 불포함							
대 상	기존보유 개인카드(온라인)			온라인 미신청자(오프라인)				
신청기한	4월9일 ~ 4월30일			4월20일 ~ 7월31일				
사용기한	카드사 사용승인 문자 수신일로부터 3개월(기간내 미사용시 자동 환수) - 단, 8월 31일 일괄 사용 마감							
사용카드	기 보유 개인카드		경기지역화폐카드 신용카드		선불카드			
	※국민카드, 기업은행, 농협카드, 롯데카드, 비씨카드, 삼성카드, 수협은행, 신한카드, 우리카드, 하나카드, 한국씨티은행, 현대카드, SC제일은행,							
지급방법	경기지역화폐카드 신용카드		포인트(10만원) 지급 先사용 後차감					
신청주체	<공통> 신청가구의 세대원(주민등록표 기준)으로 제한							
	구 분	직접신청	대리신청	구 분	직접신청	대리신청		
	성 인	○	×	성 인	○	○		
	미성년자	×	○	미성년자	×	○		
신 청	(경기도 재난기본소득 홈페이지 : 4.9일 15시 오픈) ※ 선불카드 신청이 혼잡할 수 있으니 온라인 신청 적극 홍보			직접방문(주소지 행정복지센터 또는 주소지 농협은행) -신분증 지참 -신청서 1부(개인정보 제공동의 및 위임 서명) ※동의 없이 신청서를 허위 작성시 형사 처벌될 수 있음				
신청방법	1) 홈페이지 접속(basicincome.gg.go.kr) 2) 카드사 선택 3) 카드번호 입력(본인인증 병행) * 경기지역화폐카드(휴대폰 본인인증) 4) 신청자 인적정보 및 신청금액 확인 5) 저장 6) 신청접수(신청완료 문자 전송) 7) 사용승인 완료 알림(카드사) 8) 카드사용 9) 사용금액 차감(알림문자 전송)			행정복지센터		농협은행		
				평일	09시~20시	평일	09시~16시	
				주말	09시~18시	주말, 공휴일, 5.1 휴무		
				※ 5.18이후 평일 근무시간내				
				접 수 계 획				
				대상가구	접수기간	월	생년끝자리 1,6	
				4인가구	4/20~4/26	화	생년끝자리 2,7	
				3인가구	4/27~5/03	수	생년끝자리 3,8	
				2인가구	5/04~5/10	목	생년끝자리 4,9	
				1인가구 및 미신청가구	5/11~5/17	금	생년끝자리 5,0	
		토일	해당주 모든 대상자					
비 고	사용중 카드 변경 불가			전 체		5/18-7/31 요일제 미적용		
				추가충전 불가(일회성 카드)				
				분실시 재발급 불가				
				1개 카드로 5인가족(50만원)까지 수령가능 (6인부터는 카드 2개로 분할)				

## - 결혼이민자와 영주권자 -

### 경기도재난기본소득 지급대상자 확대

(자료제공 : 경기도 외국인정책과 ☎ 031-8030-4652,  
경기도 가족다문화과 ☎ 031-8008-2508)

- (지급기준) 재난기본소득 지급 조례 개정안 공포일인 '20.5.4.(월) 24시 이전  
부터 신청일 현재까지 계속해서 경기도에 등록이 되어 있는 결  
혼이민자와 영주권자
- (지급대상) '결혼이민자'와 '영주권자' 1인당 10만원
- (지급형식) 1인당 10만원이 충전된 선불카드
  - ※ 분실· 훼손시, 선불카드처(농협)에 기명 등록한 경우만 재발급 가능
- (신청기간) '20. 6. 1. ~ 7. 31
- (사용기한) '20. 8. 31.까지
- (사 용 처) 연 매출 10억 이하 주소지 경기지역화폐 가맹점
  - ※ 백화점, 대형마트, 유흥업종 및 사행성 업소 등 제외
- (신청방법) 체류지 관할 행정복지센터(평일 09:00~18:00) 방문신청
  - ※ 단, 혼잡방지를 위해 시행 첫 주(6.1~6.5)는 09:00~20:00까지, 5부제로 운영
  - 5부제 : 출생년도 끝자리별로 신청요일 제한 (월) 1,6 (화) 2,7 (수) 3,8 (목) 4,9 (금) 5,0
- (구비서류) 신청서, 신분증, 개인정보 활용 동의서
  - F-2-1, F-6 이외의 결혼이민자의 경우 혼인관계증명서 별도 제출
  - 대리신청의 경우 위임장과 증빙서류 별도 제출
  - ※ 신분증 : 외국인등록증, 영주증
- (대리신청) 결혼이민자 : 대한민국 국적 배우자 대리신청 가능  
미 성 년 자 : 법정대리인 대리신청 가능



## 경기도 재난기본소득, 슬기로운 소비생활 온라인 이벤트

(자료제공: 경기도 소셜미디어팀 ☎ 031-8008-3078)

« 슬기롭게 경기도 재난기본소득을 사용하는 방법! »

경기도 페이스북에서 진행되는 다양한 SNS이벤트와 함께 해보세요

### □ <경기도 재난기본소득 사용처 찾기> 미션 이벤트

- 이벤트기간 : 2020.6.1.(월) ~ 2020.6.21.(일)
- 참여방법
  - 경기도 재난기본소득 사용처가 명시된 #스티커 #배너 #게시판 등 찾기
  - 경기도 공식 페이스북(@ggholic)에 사진 인증과 함께 사용 후기 남기기
- 선정인원 : 100명
- 지급경품\* : 미세먼지 측정기(10명, 8만원 상당), 지역화폐 1만원 충전(90명)

\*상품은 내부 사정에 따라 변경될 수 있습니다.



착한소비와 함께 경기도 재난기본소득 사용처를 찾아보세요!

### □ “5월에는 <착한 소비 인증 이벤트>가 진행 되었습니다”

- 이벤트내용 : 재난기본소득 사용내역 1건 인증 후 관련 에피소드 작성
- 누적참여자 : 약 365명
- 지급경품 : 비접촉식 체온계(20명, 10만원 상당), 지역화폐 1만원 충전(80명)



착한 소비 인증 이벤트

도민 참여 및 후기 사례

# 코로나 19 바이러스 확산 방지 대책 안내

(자료제공: 경기도 감염병관리과 ☎ 031-8008-5436)

“신종 코로나바이러스 감염증 의심환자는  
관할 보건소에 먼저 연락하세요!”

## 신종 코로나바이러스 감염증 예방행동수칙



**1. 흐르는 물에 손씻기**  
30초 이상 충분히  
비누로 씻어요!



**2. 마스크 착용**  
대중교통 이용,  
공공장소 방문 시 필수!



**3. 의심되면 병원 방문 전에  
전화상담 먼저!**  
1339/031-120 / 관할 보건소

전화상담 후 검사는 선별진료소에서!

## 관할 보건소 연락처

- |                       |                         |                            |
|-----------------------|-------------------------|----------------------------|
| · 수원시장안구 031-228-5804 | · 안양시만안구 031-8045-3463  | · 과천시 02-2150-3811         |
| · 수원시권선구 031-228-6427 | · 안양시동안구 031-8045-4832  | · 고양시덕양구 031-8075-4008     |
| · 수원시팔달구 031-228-7718 | · 광명시 02-2680-5480      | · 고양시일산동구 031-8075-4089    |
| · 수원시영통구 031-228-8824 | · 광주시 031-760-2331      | · 고양시일산서구 031-8075-4209    |
| · 용인시처안구 031-324-4911 | · 평택시(평택) 031-8024-4323 | · 남양주시(남양주) 031-590-4451   |
| · 용인시가흥구 031-324-6911 | · 평택시(송탄) 031-8024-7221 | · 남양주시(남양주동영) 031-590-4771 |
| · 용인시수지구 031-324-8912 | · 시흥시 031-310-5874      | · 의정부시 031-828-4512        |
| · 성남시수정구 031-729-3832 | · 김포시 031-980-5006      | · 파주시 031-940-4881         |
| · 성남시중원구 031-729-3893 | · 군포시 031-390-8904      | · 양주시 031-8082-7106        |
| · 성남시분당구 031-729-3952 | · 이천시 031-644-4015      | · 구리시 031-550-8681         |
| · 부천시 032-625-4201    | · 오산시 031-8036-6032     | · 포천시 031-538-3612         |
| · 부천시소사구 032-625-4258 | · 하남시 031-790-5432      | · 동두천시 031-860-3373        |
| · 부천시오정구 032-625-4373 | · 안성시 031-678-5715      | · 가평군 031-580-2819         |
| · 안산시상록구 031-481-5909 | · 의왕시 031-345-3543      | · 연천군 031-839-4032         |
| · 안산시단원구 031-481-2556 | · 여주시 031-887-3607      |                            |
| · 화성시 031-369-3551    | · 양평군 031-770-3503      |                            |

## 코로나19 오해와 진실

(자료제공: 경기도 언론협력담당관 ☎ 031-8008-2713)

지금까지 알려진 바에 따르면 COVID-19는  
기후가 덥고 습한 지역을 포함한  
모든 지역에서 전염될 수 있습니다.

COVID-19가 보고된 지역을 여행할 경우,  
해당 지역의 기온과 상관없이 개인적인 보호조치를  
취해야 합니다.

가장 좋은 방법은 손을 자주 씻는 것입니다.

손에 묻었을 수 있는 바이러스를 제거하고, 눈, 코, 입을 만져  
감염되는 일이 없도록 해야 합니다.



World Health  
Organization

#Coronavirus

#COVID19

9 March 2020

**진실:**  
COVID-19는  
덥고 습한 지역에서도  
전염될 수 있다.



추운 날씨가 COVID-19나 다른 바이러스를  
제거할 수 있다는 믿음에는 근거가 없습니다.

정상적인 인간의 몸은 외부 기온과 기후와 상관없이  
36.5도에서 37도의 체온을 유지합니다.

COVID-19로부터 자신의 몸을 보호하는 데

가장 효과적인 방법은 비누나 알코올 기반 손세정제로  
손을 자주 씻는 것입니다.



World Health  
Organization

#Coronavirus

#COVID19

9 March 2020

**진실:**  
추운 날씨와 눈은  
COVID-19를 없앨 수 없다.



뜨거운 물로 목욕을 해도 COVID-19를  
막을 수는 없습니다.

목욕이나 샤워 온도에 관계없이 정상적인 인간의 몸은  
36.5도에서 37도의 체온을 유지합니다.

너무 뜨거운 물로 목욕을 하다가

오히려 화상을 입을 수 있으니 이에 유의해야 합니다.

COVID-19로부터 자신을 보호하는 가장 좋은 방법은

손을 자주 씻는 것입니다. 손에 묻었을 수 있는 바이러스를 제거하고  
눈, 코, 입을 만져 감염되는 일이 없도록 해야 합니다



World Health  
Organization

#Coronavirus

#COVID19

9 March 2020

**진실:**  
뜨거운 물로 목욕을 한다고  
COVID-19를 막을 수는 없다.





현재까지 COVID-19가 모기에 의해 전염될 수 있음을 시사하는 정보나 증거는 없습니다.

COVID-19는 감염된 사람이 기침이나 재채기를 할 때 발생하는 비말이나 코에서 분비되는 타액을 통해 퍼지는 호흡기 바이러스입니다.

자신을 보호하기 위해 알코올 기반 손세정제와 비누로 손으로 자주 씻어야 합니다.

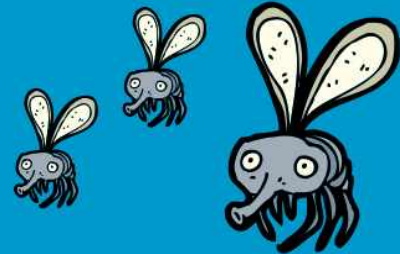
그리고 기침과 재채기를 하는 사람과의 긴밀한 접촉을 피하십시오.



#Coronavirus #COVID19

9 March 2020

**진실:**  
COVID-19는 모기를 통해 전염될 수 없다.



아닙니다. 핸드 드라이어는 COVID-19를 죽이는데 효과적이지 않습니다.

새로운 코로나바이러스로부터 자신을 보호하려면 알코올 성분의 손세정제로 손을 자주 씻거나 비누와 물로 손을 씻어야 합니다.

손을 닦은 후에는 종이 타월이나 따뜻한 공기 건조기를 사용하여 손을 완전히 말려야 합니다.

핸드 드라이어가 COVID-19를 죽이는 데 효과적일까?



#2019nCoV

9 March 2020

손이나 다른 부위를 소독하기 위해 자외선 살균기를 사용하면 불필요한 피부 자극을 유발할 수 있습니다. 사용하면 안 됩니다.

자외선 살균기로 COVID-19를 죽일 수 있을까?



#2019nCoV

9 March 2020

열 스캐너는 COVID-19에 감염되어  
발열 증상(정상 이상의 체온)이 있는 사람을 감지하는 데  
효과적입니다.

하지만 감염이 되었음에도 아직 열이 나지 않은  
사람들은 감지할 수 없습니다.

통상적으로 COVID-19에 감염된 사람이 아프고  
열이 나기까지는 2일에서 10일이 걸립니다.

COVID-19에 감염된 사람을  
감지하는 데 열 스캐너가  
얼마나 효과적일까?



#2019nCoV

9 March 2020

아니요. 몸 전체에 알코올이나 염소를 뿌리더라도  
이미 몸에 들어간 바이러스는 죽지 않습니다.  
이러한 물질을 뿌리면 옷이나 점막(눈, 입)에 피해를  
입힐 수 있습니다. 알코올과 염소는 오염된 표면을  
소독하는 데 유용할 수 있지만 적절한 지침을 따라  
사용해야 합니다.

몸 전체에 알코올이나  
염소를 뿌리면 COVID-19가  
죽을 수 있지 않을까?



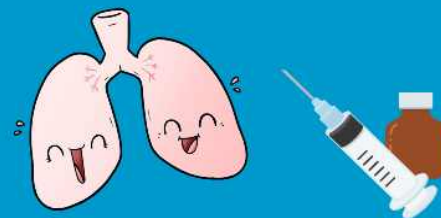
#2019nCoV

9 March 2020

아닙니다. 폐렴 구균 백신 및 헤모필루스 인플루엔자 B형(Hib)  
백신과 같은 폐렴 예방 백신은 COVID-19에 대한  
보호를 제공하지 않습니다.

이 바이러스는 매우 새롭고 다르기 때문에  
별도의 백신이 필요합니다. 세계 각지의 연구원들이  
COVID-19에 대한 백신을 개발하려고 노력하고 있으며  
WHO는 그들의 노력을 지원하고 있습니다.  
하지만 COVID-19에는 효과가 없다 할지라도  
호흡기 질환과 관련된 백신을 맞아두는 것은  
당신의 건강에 큰 도움이 될 것입니다.

폐렴 백신이  
COVID-19로부터  
당신을 보호해줄까?



#2019nCoV

9 March 2020



아니요, 식염수로 코를 자주 행군 사람들이  
COVID-19에 감염되는 것을 막았다는 증거는 없습니다.  
정기적으로 식염수로 코를 행구면 감기에서  
더 빨리 회복될 수 있다는 연구가 있기는 합니다만,  
이것도 확실하지는 않습니다.  
호흡기 감염을 예방해준다는 증거도  
아직까지 나오지 않고 있습니다.

식염수로 코를  
정기적으로 행구면  
COVID-19 감염을  
예방할 수 있을까?



#2019nCoV

9 March 2020

마늘은 항균 성분이 일부 들어 있는 건강식품입니다.  
그러나 마늘을 먹는 게 COVID-19 예방에 도움이 된다는  
증거는 현재 없습니다.

마늘을 먹으면  
COVID-19 감염을  
예방할 수 있을까?



#2019nCoV

9 March 2020

모든 연령대의 사람들이 COVID-19에  
감염될 수 있습니다.  
하지만 노인과 기저질환(천식, 당뇨병, 심장병 등)을  
가진 사람들이 더 심한 증상을 나타냅니다.  
모든 연령의 사람들에게 손 위생 및 호흡기 위생 관리 등을  
통해 바이러스로부터 자신을 보호하기 위한  
조치를 취할 것을 권고합니다.

COVID-19는 노인들에게  
어떤 영향을 줄까?

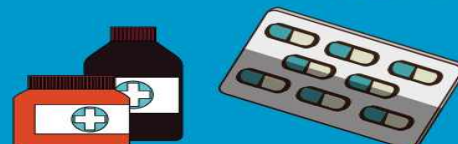


#Coronavirus

9 March 2020

아니요, 항생제는 바이러스가 아니라  
박테리아에 작용하는 의약품입니다.  
COVID-19는 박테리아가 아니라 바이러스이므로  
항생제를 예방 또는 치료 수단으로 사용해서는 안 됩니다.  
하지만 COVID-19로 인해 병원에 입원한 경우  
다른 감염이 진행될 가능성이 있기 때문에  
항생제를 처방할 수 있습니다.

항생제가 새로운  
코로나 바이러스를  
예방하고 치료하는데  
효과적일까?



#Coronavirus

9 March 2020

# 코로나19 극복을 위한 ‘생활 속 거리두기’

(자료제공: 경기도 감염병관리과 ☎ 031-8008-5430)

## ‘생활속 거리두기’란,

코로나19의 장기유행에 대비하여 **도민의 일상생활과 경제활동을 보장**하면서, 코로나19 유행 차단을 위한 감염 예방 및 차단 활동이 함께 조화되도록 전개하는 **생활습관과 사회 구조 개선 캠페인**입니다. \*코로나19 확산 시 고강도 사회적 거리 두기로 전환

### « 생활속 거리두기 도민 실천수칙 »

- ▶ 제1수칙 - 아프면 3~4일 집에서 쉽니다.
- ▶ 제2수칙 - 사람과 사람 사이에는 두 팔 간격으로 충분한 거리를 둡니다.
- ▶ 제3수칙 - 손을 자주 꼼꼼히 씻고, 기침 할 때 옷소매로 가립니다.
- ▶ 제4수칙 - 매일 2번 이상 환기하고, 주기적으로 소독 합니다.
- ▶ 제5수칙 - 거리는 멀어져도 마음은 가까이 합니다.

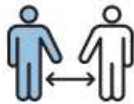
## 개인방역 5대 핵심수칙

### · 핵심 수칙 메시지 ·



#### 제1수칙

아프면 3~4일  
집에 머물기



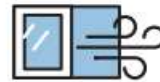
#### 제2수칙

사람과 사람 사이,  
두 팔 간격 건강  
거리 두기



#### 제3수칙

30초 손 씻기,  
기침은 옷소매



#### 제4수칙

매일 2번 이상  
환기, 주기적 소독



#### 제5수칙

거리는 멀어져도  
마음은 가까이

## 집단방역 5대 핵심수칙

### · 핵심 수칙 메시지 ·



#### 제1수칙

공동체가 함께  
노력하기



#### 제2수칙

공동체 내  
방역관리자  
지정하기



#### 제3수칙

공동체 방역지침  
만들고 준수하기



#### 제4수칙

방역관리자는  
적극적으로  
역할 수행



#### 제5수칙

공동체의 책임자와  
구성원은 방역관리자에게  
적극 협조하기



## 코로나19 관련 아이돌봄서비스 특례지원 확대 연장

(자료제공: 경기도 여성비전센터 ☎ 031-8008-8039)

- 온라인 개학 중 초등학생 아동에 대한 아이돌봄서비스 제공 계속
- 양육공백 발생한 아동 아이돌봄서비스 이용요금 정부지원 비율 확대  
(기존 0~85% ⇒ 40~90% / 평균 37.6% 완화)
- 정부지원시간 한도(연720시간)에서 제외

- ▶ 특례기간 : '20. 3. 2. ~ 별도 통보 시
- ▶ 지원대상 : 개학·개원 연기 등으로 서비스를 이용하는 모든 가정
- ▶ 적용시간 : 평일 8시 ~ 16시
- ▶ 지원내용
  - 서비스 이용요금의 정부지원 비율 확대(0~85% ⇒ 40~90%)
  - 정부지원시간 한도(연 720시간)에서 제외

< 시간당 서비스요금 > (정부지원확대적용)			
양육공백	가구소득	정부지원	본인부담
발생	중위소득 75% 이하	90%(8,901원)	10%(989원)
	중위소득 120% 이하	60%(5,934원)	40%(3,956원)
	중위소득 150% 이하	50%(4,945원)	50%(4,945원)
	중위소득 150% 초과	40%(3,956원)	60%(5,934원)
미발생	"정부지원 없음"		100%(9,890원)

\* 시간제 종합형, 질병감염아동지원 서비스는 특례 미적용

♣문의처 : 1577-2514 ♣홈페이지 : <https://idolbom.go.kr>

## 경기도, 코로나19 영상콘텐츠 공모전 개최 - 코로나 19 극복 위한 '위기탈출 넘버원 경기도' -

(자료제공: 경기도 콘텐츠정책과 ☎ 031-8008-4623)

### □ 공모개요

- 공모전명 : 위기탈출 넘버원, 경기도
- 공모주제 : 경기도민이 함께하는 코로나19 바이러스 극복
- 공모대상 : 경기도에 관심있는 누구나 (개인 또는 팀 단위)
- 작품분야 : 패러디, 다큐멘터리, 예능, 드라마 등 장르무관
- 작품형식 : 다양한 콘텐츠 제작 기술과 기기를 활용한 모든 형태의 5분 내외 영상 콘텐츠
- 시상규모 : 총 12,000천원(총 15편)
  - 대 상 : 300만원, 1편
  - 우 수 상 : 100만원, 4편
  - 장 려 상 : 50만원, 10편
  - 특전사항 : 대상 및 우수상을 수상한 출품작품 영어자막 제작지원

### □ 신청방법

- 신청기간 : 2020. 4. 27. (월) ~ 2020. 6. 15. (월) 16:00까지  
※ 마감시간 이후 접수분 불인정
- 신청방법
  - 경기문화창조허브 홈페이지(www.ghub.or.kr) 접수
  - 유튜브에 출품작품을 미등록 동영상으로 업로드 및 서류 제출
    - 제출서류 : 참가신청서, 개인정보 수집제공 동의서, 증빙서류
- 영상규격
  - 해상도 720p / 24fps, 재생시간 5분 내외 영상
  - 영상종료 시 고양경기문화창조허브 로고 삽입

## ○ 제출사항

구분	제출서류	제출방법
신청서	① 지원신청서	경기문화창조허브 홈페이지 접수 (www.ghub.or.kr > 예약 신청 > 프로그램)
	② 개인정보 수집/이용/제공 동의서	
증빙서류	③ 주민등록초본 / 경기도 소재 대학 재학증명서 / 사업자등록증	
영상물	④ 유튜브에 출품 영상 업로드(5분내외 영상파일)	유튜브 링크 기재

※ 담당자 검토 후 서류 보완, 추가 제출 요청이 있을 수 있습니다.

## ○ 신청제한

- 개인 또는 팀당 2개 이상 출품 불가능
- 타 공모전에서 입상한 작품 (원본 영상을 기준으로 판단)
- 타인의 명예 훼손, 불법 정보 유포, 저작권, 초상권 침해 등의 소지가 있는 경우
- 음원·폰트 저작권, 표절 시비 등 저작권 관련 문제가 발생할 소지가 있는 경우

## □ 심사개요

○ 심사내용 : 출품작품, 지원신청서, 기타 증빙자료

○ 심사일정

- 작품심사 : 2020. 6. 23.(목)(예정)
  - 결과발표 : 2020. 6. 30.(화)(예정) / 경기문화창조허브 홈페이지 공고
- ※ 심사 기준은 추후 일부 변경 및 조정될 수 있음

## □ 문 의

- 경기콘텐츠진흥원 고양경기문화창조허브
- 031-931-3504 / goyanghub@gcon.or.kr



2020 고양경기문화창조허브 영상콘텐츠공모전

# 위기탈출 넘버원 경기도

## / 접수마감

2020. 6. 15. (월) 16:00까지

## / 공모부문

5분 이내 스낵컬처 영상 / 장르무관

## / 공모주제

경기도와 함께하는 코로나19 바이러스 극복

### 제작예시(가이드라인)

- 코로나 19로 위축된 소상공인들을 지원하는 경기도민의 모습
- 거리두기, 마스크 착용, 손 씻기 등 코로나19 감염을 막기 위한 도민들의 일상
- 소외이웃을 돕는 도민부터 재난지역에 봉사하러 가는 의사 등 자량할 만한 인물 다뤄
- 경기도 재난기본소득 활용법
- 확진자, 자가격리자의 일상을 담은 브이로그(V-log)

## / 지원요건

누구나(연령 및 거주지 제한 없음), 개인 또는 4인 이하 팀

## / 선정규모

15편 이내 선정 (대상 1, 우수상 4, 장려상 10)

## / 시상규모

총 1,200만원 - 대상: 300만원 / 우수상: 100만원 / 장려상: 50만원

## / 신청방법

경기문화창조허브 홈페이지 접수  
www.ghub.or.kr > 예약신청 > 프로그램

## / 문의

고양경기문화창조허브  
031-931-3504 / goyanguhub@gcon.or.kr



# 장애인을 위한 코로나19 정보 수어콜센터, 경기농아방송

(자료제공: 경기도 장애인복지과 ☎ 031-8008-4364)

## ■ 청각·언어 장애인을 위한 수어콜센터를 운영합니다.

- 24시간 언제나 의사소통 지원이 필요할 때 이용하세요.
- 경기도 수어콜센터(의사소통원격지원센터) 회원가입 후 이용 가능합니다.
- 문의 : 수어콜센터(031-892-6311), 경기도농아인협회(031-252-6420)

의사소통원격지원센터 홈페이지(<http://trs.or.kr>) 참고

### ■ 서비스 내용

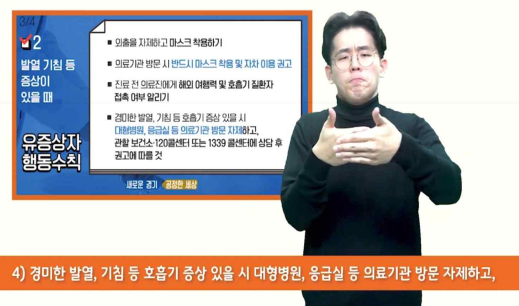
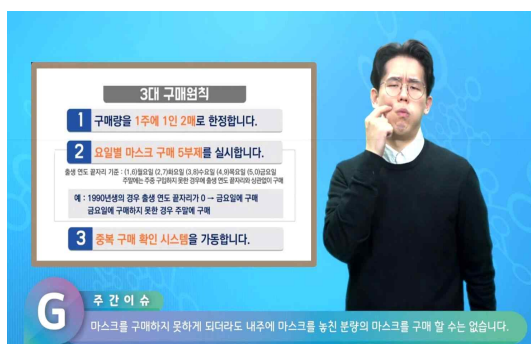
- 스마트폰 앱(TRS 메신저)을 활용하여 영상과 문자 중계서비스
- 홈페이지(<http://trs.or.kr>)를 이용한 영상과 문자 중계서비스
- 휴대폰 문자중계통역 서비스(013-3366-114 / 013-3366-0119)
- 영상전화기 중계통역 서비스(070-7947-0013 / 070-7947-0014)

## ■ 수어(手語)로 소통하는 행복한 세상 경기농아방송을 이용하세요

- 대한민국 최고의 수어 콘텐츠를 제공합니다.
- 코로나 19, 경기도재난기본소득 등 꼭 필요한 정보를 신속하고 정확하게 수어로 알려드립니다.

### ■ 이용방법

- 경기도청 홈페이지(메인화면 -> 분야별정보 -> 장애인 -> 경기농아방송)
- 경기도농아인협회([https://www.ggdeaf.kr/media\\_deaftv](https://www.ggdeaf.kr/media_deaftv))



## 폐기물 불법 투기자 현상수배 및 공익제보 포상금 지급안내

(자료제공: 경기도 자원순환과 ☎ 031-8008-3471)

경기도에서는 아래지역에 폐기물 불법 투기 행위자를 현상수배 합니다.  
불법투기 행위를 목격하신 분은 경기도(자원순환과) 또는 관할 시·군  
환경부서에 제보하시면 비밀보장과 함께 포상금을 지급합니다.

### ◆ 대상지역

연번	투기 장소	발견일	투기 물량	폐기물 처리여부
1	화성시 향남읍 상신리 40-1	‘17. 5.	폐합성수지 약380톤	완료
2	연천군 청산면 장탄리 210	‘18. 5.	혼합폐기물 약200톤	완료
3	연천군 연천읍 옥산리 33	‘18. 5.	혼합폐기물 약300톤	미처리
4	포천시 화현면 명덕리 411	‘18. 8.	폐합성섬유 약738톤	“
5	포천시 일동면 기산리 산66-1	‘18.11.	폐합성섬유 약78톤	“

### ◆ 포상금액

제보대상 행위	포상금액	지급 결정
폐기물 불법 투기 행위자	<b>최대 1억원</b>	법원판결 결과 후 심의 의결

※ 지급한도액 : 포상금 지급 규정과 심의 의결에 따른다.

### ◆ 접수기간 : 연중

### ◆ 제보방법 : 방문 또는 우편(경기도청 자원순환과, 시군 환경부서) 공익제보 핫라인 공정경기 2580 : [hotline.gg.go.kr](http://hotline.gg.go.kr)

※ 제보자 인적사항을 변호사에게 밝히고 신고를 대리할 수 있음

### ◆ 제보장소 : 경기도(자원순환과), 시·군(환경부서)

### ◆ 제출서류 : 불법 행위신고서, 적발 증거물, 현장 사진 등

기타 자세한 사항은 경기도청 자원순환과(☎031-8008-3471) 또는 각 시·군  
환경부서로 문의하여 주시기 바랍니다.

## 경기도 어르신 문화즐김 사업 안내

(자료제공: 경기도 노인복지과 ☎ 031-8008-2607)

- ◆ **‘어르신 문화즐김 사업’**이란 어르신들을 위해 문화향유 공간을 마련하고 문화건강프로그램을 지원하여 어르신들의 문화활동 참여를 확대하고 여가활동을 다양화하기 위해 추진하는 사업

### 어르신 즐깁터 운영 《43개소》

- 어르신 맞춤형 문화·예술 프로그램 운영 및 영화상영·전시회 등 열린 공간 제공, 동아리 모임 및 연습 공간 무료 제공, 권역별 성과 발표회 실시

※ ‘어르신 즐깁터’ 란 지역 유휴공간을 활용하여 지역 어르신들이 상시 방문할 수 있는 열린 공간

⇒ '20년 어르신 즐깁터 운영 기관은 참고자료 또는 어르신 문화즐김 홈페이지(사업안내)에서 확인 가능

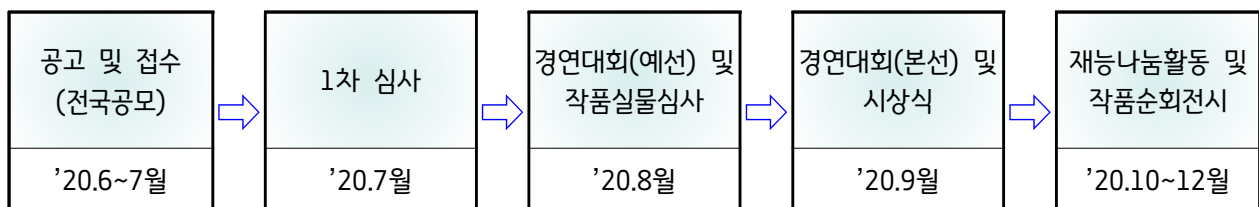
### 어르신 문화예술프로그램 지원 《15개소》

- 지역예술가와 연계하여 문화예술프로그램 지원, 개별 성과발표회 실시

⇒ '20년 문화예술프로그램 운영 기관은 참고자료 또는 어르신 문화즐김 홈페이지(사업안내)에서 확인 가능

### 제5회 어르신 동아리 경연대회(9988톡톡쇼) 및 제4회 작품공모전 개최

- (동아리 경연대회) 노래, 춤, 기악, 통합 4개 분야 20팀 시상
- (작품공모전) 문예, 미술, 문인화, 사진·동영상 4개 분야 40작품 시상
- 경연대회 수상팀의 사회복지시설 재능나눔활동 및 작품공모전 수상작품의 순회 전시



### 어르신 문화즐김 홈페이지(경기9988.kr) 및 어르신 문화즐김 기자단 운영

◆ 문의처 : 031-898-5615(경기복지재단) ◆ 홈페이지 : <https://경기9988.kr/>

## 참고

## 2020년 어르신 즐김터 · 문화예술프로그램 운영 기관

## 어르신 즐김터 운영기관 《43개소》

사군	기관(단체)명	운영프로그램	사군	기관(단체)명	운영프로그램
수원	SK청솔노인복지관	영화, 다도, 핸드테라피	시흥	시흥지역사회교육협의회	향기치유, 찾아가는 즐김터
	서호노인복지관	조선족 문화활동, 동화구연, 사진		월곶보건운영협의회	노래, 하모니카, 핸드벨, 공예
	수원문화원	문화극장, 보태니컬아트		광명종합사회복지관	미술같은 인생, 특별활동
	흰여울보리아트	전래놀이, 건강체조, 미술, 보드게임		이탄차매점합동광주본부	인지기능향상프로그램
	꿈쟁이노티나무	실버레크레이션, 난타체조, 트로트		늘푸른노인복지관	보드게임, 생활용품D.Y.I반
성남	수정중앙노인종합복지관	SJS커뮤니티, SUM나누미	오산	오산노인종합복지관	라인댄스, 테마가 있는 이야기
	성남문화원	행복왈츠, 지승공예	안성	안성종합사회복지관	사물놀이, 사군자
	성남지역사회교육협의회	세시풍속, 스마트폰, 인생설계	의왕	아름채노인복지관	문예, 미술, 플롯동아리
	꽃피는신뢰	소셜다이닝, 수다모임, 영화감상	여주	여주사람들	영상자서전, 추억저장소
	아이를사랑하는엄마들의모임	요리, 인지주판프로그램	원더풀마인드교육원	찾아가는 실버대학, 댄스, 음악	
용인	용인대학교사회봉사센터	민요, 네일아트, 1:3세대통합교실	양평	양평군노인복지관	손뜨개, 캘리그라피, 트롯뮤지컬
	꿈지락협동조합	영상으로 단짓, 예술로나와 단짓		양평군종합사회복지관	요리, 미술프로그램
부천	고강종합사회복지관	원예, 제과제빵, 인생스토리텔링	고양	원흥종합사회복지관	노래, 웃음치료, 체조, 원예
	심곡종합사회복지관	차밍댄스, 풍물, 다올림		고양지역사회교육협의회	문화체험, 글쓰기
	역곡문화의집	난타, 뜨개질수다방, 합창단		예를전하는사람들	차와함께 마음편히, 몸펴기
	부천문화원	문화극장, 영화미술교실, 조각보		늘푸른문화나무	국악인형극, 미술프로그램
안산	안산시단원구노인복지관	난타, 장구, 컴퓨터, 웰빙체조	남양주	해피누리노인복지관	카혼으로 떠나는 음악여행
	안산지역사회교육협의회	발도르프예술교육, 인문, 토탈공예	구리	한국어올림술련협회	삼판양성교육, 술련프로그램
안양	울목종합사회복지관	합창단, 아트, 웰딩, 소풍, 무비	동두천	동두천시노인복지관	노래, 음식모, 낙상예방교실
	만안종합사회복지관	문학동아리, 미술동아리		행인	커피인문학, 플라워카페체험
화성	동탄어울림종합사회복지관	연극프로그램	연천	연천문화원	규방공예, 핸드폰영상만들기
평택	평택서부노인복지관	뇌활력, 줌바댄스, 시니어영화관			

## 어르신 문화예술프로그램 운영기관 《15개소》

사군	기관(단체)명	운영프로그램	사군	기관(단체)명	운영프로그램
수원	경기민예총문학위원회	시인과 함께가는 행복여행	오산	매홀역사문화포럼	역사문화탐방, 편찬프로그램
성남	성남재가노인복지센터	자서전쓰기(1인가구 어르신)	이천	이천노인종합복지관	행복배움터 미술공방
용인	행복한 도시농부	반려식물과 함께	하남	한국예총 하남지회	책놀이강사 양성교육
부천	노인차치연구소 은빛날개	랩두(Rapdo), 손이함께	과천	과천시노인복지관	방송(트롯)댄스
안산	부곡종합사회복지관	인문학여행, 음악단, 건강교실	의정부	의정부종합사회복지관	비디오스타(영상크리에이터)
안양	유쾌한공동체	민요교실, 동요교실	양주	옥정종합사회복지관	오카리나 앙상블
평택	평택문화원	모던 민화	가평	ART STAGE 다울-	창작극 제작
시흥	거모종합사회복지관	은빛체조, 하모니카, 수채화		청평문화예술학교	



## 인권침해는 경기도 인권센터에 상담하세요!

(자료제공: 경기도 인권담당관 ☎ 031-8008-2340)

○ 여러분의 인권지킴이 경기도!

○ 직장내 괴롭힘, 차별 등 인권침해는 경기도 인권센터에 상담하세요!

☞ 인권침해 상담신청은?

- 방문 : 경기도 수원시 팔달구 효원로 1 경기도청 구관 103호 경기도인권센터
- 전화 : 031-8008-2340
- 이메일 : gghrc@korea.kr
- 홈페이지 : [www.gg.go.kr/humanrights](http://www.gg.go.kr/humanrights)

○ 인권침해, 차별이란 무엇인가요?

☞ 인권침해란?

- 「헌법」 및 법률에서 보장하거나 대한민국이 가입·비준한 국제인권조약 및 국제관습법에서 인정하는 **인간으로서의 존엄과 가치 및 자유와 권리\***를 침해하는 행위를 말합니다.

\* 인간의 존엄과 가치, 행복추구권, 평등권, 신체의 자유, 거주 이전의 자유, 직업선택의 자유, 주거의 자유, 사생활 비밀의 자유, 통신의 자유, 양심의 자유, 종교의 자유, 표현의 자유, 학문과 예술의 자유 등

☞ 차별이란?

- 합리적인 이유 없이 성별, 종교, 장애, 나이, 사회적 신분, 출신 지역·국가·민족, 용모 등 신체조건, 혼인여부, 임신 또는 출산, 가족형태 또는 가족상황, 인종, 피부색, 사상 또는 정치적 의견, 형의 효력이 실효된 전과(前科), 학력, 병력(病歷) 등 이유로 고용, 재화 등의 공급이나 이용, 교육·훈련을 우대·배제·구별하거나 불리하게 대우하는 행위 및 성희롱 행위를 말합니다.



새로운 경기 > 공정한 세상

# 여러분의 인권지킴이 경기도

폭언, 모욕, 직장에서의 갑질과 괴롭힘

사생활·종교의 자유 침해, 서약서 강요, 휴가 사용제한

CCTV 감시, 개인정보 무단수집·제공

차별, 비하발언

경기도 인권센터에  
상담하세요!



☎ 전 화 | 031-8008-2340

🌐 홈페이지 | [gg.go.kr/humanrights](http://gg.go.kr/humanrights)

✉ 이 메 일 | [gghrc@korea.kr](mailto:gghrc@korea.kr)

※ 제 3자, 익명 상담 가능

“『공정·청렴사회』, 도민과 함께하는 확실한 변화!”  
2020년 경기도 부패방지 기본계획 수립·시행

(자료제공: 경기도 조사담당관 ☎ 031-8008-3382)

대한민국 청렴문화를 선도하는 경기도, 이렇게 일하겠습니다!

- ☑ 『공익제보 핫라인』 개선으로 도민 참여확대 및 권익보호 증진
  - 권익위 청렴포털과 연계로 도내 부패·불공정 행위신고 통합접수·처리('20.상반기)
  - 개별 산재해 있는 각종 공익신고(불법행위) 접수창구를 일원화 추진('20.하반기)
- ☑ 『공정 경기』, 『포용적 청렴』 실현을 위한 부패방지시책 추진
  - 도민에 대한 갑질문화 개선을 위한 종합대책 수립·시행, 공공재정환수법 대응체계
  - 청렴소외 계층과 함께하는 청렴교육, 道 청렴대상 확대·개편, 음부즈만 활성화 등

경기도 청렴소식

2020년 부패방지 기본계획 수립!

비전

『공정·청렴사회』, 도민과 함께하는 확실한 변화

목표

◆ 도민이 체감하는 반부패 혁신으로 『공정경기』 구현

◆ 도민, 지역사회와 함께하는 『포용적 청렴』 실현

도민이 체감하는  
반부패 혁신 기반 구축

- ◆ 『도민중심』의 부패방지체계 확립
- ◆ 맞춤형 청렴정책 내실화
- ◆ 촘촘한 반부패 안전망 구축

반부패 성장동력 창출

- ◆ 실천하는 청렴문화 조성
- ◆ 청렴·반부패 Global 경쟁력 강화
- ◆ 부패통제 실효성 확보

함께하는 포용적 청렴사회

- ◆ 반부패 민관협력 거버넌스 활성화
- ◆ 공정·청렴의 도정가치 지역사회 확산

## 붙임 1

## - 『공정·청렴사회』, 도민과 함께하는 확실한 변화 - 2020년 경기도 부패방지 기본계획(요약)

※ 추진근거 : 경기도 청렴도 향상 및 부패방지 기본조례 제5조 (기본계획의 수립·시행 등)  
 '20년 반부패 청렴정책 추진 지침 및 부패방지 사책평가 기본·실시계획 (권익위, '20. 3월)  
 ▶ 道는 2년 연속('18.~'19.) 권익위 부패방지사책평가에서 “최우수 등급”받아 '20년은 평가면제

### □ 정책여건

- 공정사회를 향한 청렴 생태계 변화, 공직사회 반부패 역량 강화 절실
  - ※ [정부차원 반부패 개혁] 공정사회 반부패정책협의회(개편), 부패방지 분야 법령개정(공공재정환수법 등 6건) 등
- 사회전반의 반칙·특권\* 개선으로 「공정사회」구현을 향한 국민적 열망고조
  - \* 직장내 갑질 문제, 공익신고 이슈화, 퇴직자에 대한 전관예우 등
- 「청렴선진국」 도약을 위해 도민과 함께하는 반부패·청렴문화 조성시급
  - ※ '19년 부패인식지수 : 39위(6단계 ↑) / '19년 국가별 공공청렴지수 : 20위(4단계 ↑)

### □ 2020년 추진계획 (비전 : 「공정·청렴사회」, 도민과 함께하는 확실한 변화)

- 반칙·특권개선 등 「공정사회」를 향한 도민의 열망 대응, 반부패 혁신기반 구축

⇒ 【정책과제】 ① 도민이 체감하는 반부패 혁신기반 구축

- ① 「도민중심」의 부패방지체계 확립 (공익제보 개편 + 경기도의 소리 혁신<sup>신</sup> + 생활적폐 청산+ 시민감사관 확대)
- ② 맞춤형 청렴정책 내실화 (청렴교육 + 청렴인식도조사 + 행동강령 자가진단)
- ③ 촘촘한 반부패 안전망 구축 (청렴해피콜 + 청렴도 평가 + 공무원 청렴강화<sup>신</sup>)

- 실천하는 청렴문화, 확실한 부패통제를 통해 도정 반부패 성장동력 창출

⇒ 【정책과제】 ② 반부패 성장동력 창출

- ① 실천하는 청렴문화 조성 (갑질문화 개선+ 청렴활동 참여지수+ 청렴이행서약+ 행동강령운영+ 적극행정 지원)
- ② 청렴·반부패 Global 경쟁력 강화 (반부패 역량강화 + 국제반부패회의 참석) \* 코로나19 상황에 따라 추진시기 등 조정
- ③ 부패통제 실효성 확보 (부패영향평가 + 재산·취업심사강화 + 공공재정환수법 대응체계 확립<sup>신</sup> + 자체감사 강화 + 퇴직자 부패방지시책<sup>신</sup>)

- 도민 곁으로 다가가는 청렴, 「함께하는 포용적 청렴사회」 구현

⇒ 【정책과제】 ③ 함께하는 포용적 청렴사회

- ① 반부패 민·관협력 거버넌스 활성화 (청렴사회 민관협의회 + 옴부즈만 활성화)
- ② 공정·청렴의 가치 지역사회 확산 (청렴대상 + 청렴 소외계층과 함께하는 청렴교육<sup>신</sup>)



## 성폭력피해자 지원 사업안내

(자료제공: 경기도 여성정책과 ☎ 031-8008-2735)

### ○ 성폭력 피해자 지원 절차

성폭력 발생	지원기관	지원내용
↓		
초기지원	<ul style="list-style-type: none"> <li>■ 여성긴급전화 1366</li> <li>■ 경찰신고 112</li> </ul>	<ul style="list-style-type: none"> <li>○ 사건 처리 절차 안내</li> </ul>
↓		
의료지원	<ul style="list-style-type: none"> <li>■ 성폭력 전담 의료기관</li> <li>■ 해바라기센터</li> </ul>	<ul style="list-style-type: none"> <li>○ 응급처치·증거채취(응급키트)</li> <li>○ 임신여부·성병 감염여부 검사</li> <li>○ 신체·정신적 치료</li> </ul>
↓		
상담지원 및 보호시설	<ul style="list-style-type: none"> <li>■ 성폭력 상담소</li> <li>■ 성폭력피해자 보호시설</li> </ul>	<ul style="list-style-type: none"> <li>○ 피해신고 접수·상담</li> <li>○ 수사기관, 법원 동행</li> <li>○ 의료기관·보호시설 연계</li> <li>○ 숙식 제공 및 치료회복 지원</li> </ul>
↓		
심리치료 및 법률지원	<ul style="list-style-type: none"> <li>■ 상담소 및 해바라기센터</li> <li>■ 대한법률구조공단</li> <li>■ 대한변협법률구조재단</li> </ul>	<ul style="list-style-type: none"> <li>○ 전문가 상담, 심리치료</li> <li>○ 미술·음악치료, 심신회복캠프</li> <li>○ 법률상담 및 법률구조 지원</li> </ul>
↓		
종결	※ 반드시 순서대로 이용해야 하는 것은 아니며, 피해자 의사 또는 사안의 시급성에 따라 순서를 정하거나 동시에 이용가능하고 기관별 취사선택도 가능	

## '21년 농업환경보전프로그램 신청마을 주민 연 200만원 까지 지급

(자료제공: 경기도 친환경농업과 ☎ 031-8008-5447)

### ○ 농업환경보전프로그램이란?

- 농업환경 개선이 시급한 지역(마을)을 대상으로 해당 지역에 거주하는 농업인과 주민들이 농업환경보전 활동\*에 참여하면 개인별 최대 200만원을 지급하는 제도

\* 영농(생활)폐기물 공동수거, 완효성비료 사용, 녹비작물 재배, 제초제 없이 잡초 제거, 하천 수생식물 식재 등

⇒ 농업·농촌을 전통적인 식량생산 → 환경 관련 서비스제공 공간으로 인식 전환

### ○ 세부내용

- 사업신청 : 마을 → 읍·면사무소
- 대상지역 : (요건) 농촌 지역, (규모) 리 단위마을
- 사업대상 : 농업인과 주민 20인 이상 참여
- 지원기준 : 국비50%, 지방비 50% / 지원기간 5년 총 650백만원 범위 내
- 사업내용 : (1년차) 주민교육, 환경진단 및 사업시행계획 수립 등 컨설팅을 실시  
(2~5년차) 개인 및 공동 활동 이행 등

구분	1년차	2년차	3년차	4년차	5년차
내용	▶ 주민교육·컨설팅 ▶ 주민·행정 협의회 구성 ▶ 현장지원센터 설치, 총괄코디 위촉 등 ▶ 농업환경 조사·진단 ▶ 시행계획(2~5년차) 수립	▶ 활동 이행 ▶ 추진 실적 평가	▶ 활동 이행 ▶ 추진 실적 평가	▶ 활동 이행 ▶ 추진 실적 평가	▶ 활동 이행 ▶ 추진 실적 평가

### ○ 사업추진 절차

- 마을 → 읍·면사무소 → 시·군 → 경기도 → 농식품부(9월 사업대상 선정)  
→ 마을별 사업 추진('21년~'25년)

\* 시·군에서 '20.7.31.까지 경기도에 제출

\*\* 기타 자세한 사항은 시·군 농정과에 문의

## 참고 분야별 농업환경보전 활동

### ① 개인 활동 : 3개 분야 / 6개 과제 / 14개 세부 활동

분야	단위 과제	세부 활동
토양	1. 적정 양분 투입	① 완효성 비료 사용하기
	2. 외부 양분 투입 감축	① 농사 후 남은 농업부산물 잘라 논·밭에 환원 ② 휴경기 녹비작물 재배 및 토양환원
	3. 토양침식 및 양분유출 방지	① 벚짚 등 농업부산물로 경사진 밭 덮기
		② 경사진 밭 둘레에 빗물이 돌아가는 이랑 만들기
		③ 경사진 밭 끝에 초생대 설치하기
		④ 경사진 밭 끝에 침사구 설치하기
생태	1. 농약사용 저감	① 천적으로 해충 방지하기
		② 제초제 없이 잡초 제거하기
		③ 과수원에서 초생 재배하기
		④ 태양열로 토양 소독하기
		⑤ 시설하우스에 방충망 설치하기
대기	1. 온실가스 감축	① 경운 최소화
	2. 축산악취 저감	① 축산악취 저감을 위한 미생물 제제 사용하기


### ② 공동 활동 : 5개 분야 / 6개 과제 / 14개 세부 활동

분야	단위 과제	세부 활동
용수	1. 농업용수 수질개선	① 오염된 하천·저수지 청소 및 수생식물 식재
	2. 양분유출 방지 등	① 논 배수물꼬 설치 및 물관리
생활	1. 생활환경 개선 * 농촌비점 발생 최소화	① 영농폐기물 공동수거 및 분리배출
		② 생활폐기물 공동수거 및 분리배출
생태	1. 농업생태계 보호	① 생태계에 유해한 생물 제거
		② 둠벙(생태 물 웅덩이) 조성 및 관리
		③ 농경지 이용 멸종위기종 조류 먹이공급
경관	1. 농촌경관 개선	① 공동공간 관리 및 청소
		② 공동공간에 꽃과 나무 심기
		③ 빈집 및 불량시설 경관 정비
유산	1. 농업유산 보전	① 농경의례 및 공동체문화 전승
		② 전통적 농업기술의 유지 및 계승
		③ 전통적 토지이용 경관의 보전
		④ 전통적 수리관개시설의 활용 및 보전

## 경기도생활기술학교 학습자 모집

(자료제공: 경기도 평생교육과 ☎ 031-8008-4589)

### 신중년 세대 인생 제2막을 위한 평생학습 지원 강화

도내 신중년 세대의 근로를 통한 경제적 노후 준비 지원	+	평생학습을 통한 도내 신중년 세대의 지속적인 사회참여 기회 제공
		
<b>은퇴·노후 설계 인문교양교육</b> “삶과 노후에 대한 인식 전환 및 인생2막 지원”	<b>생활기술교육</b> “삶터와 일터의 연계를 위한 배움터”	<b>현장실습</b> “학습자 실무능력 함양 및 사회공헌 연계”

#### □ 교육소개

- 퇴직 후에도 소득이나 보람 있는 노후를 위해 ‘일’을 희망하는 도내 신중년 세대를 대상으로 생활기술 교육과정을 운영
- 교육내용
  - (소양교육) 학습자의 인생 2막 준비를 위한 은퇴·창업·협동조합 등에 관한 지식을 습득할 수 있는 소양교육
  - (기술교육) 신중년에 적합한 자격증 취득 및 취·창업 연계를 위한 실무 중심 교육
  - (현장실습) 학습자의 기술 숙련도 함양 및 사회공헌 기회 제공을 위한 현장실습

#### □ 모집요강

- 신청자격 : 경기도내 거주 5060 신중년[만 50세 ~ 69세(1970년생 ~ 1951년생)]
- 신청기간 : 2020. 5. 25. ~ 6. 30. (교육기관 / 교육과정별 상이)
- 신청방법 : 교육기관 방문신청, 이메일, 우편
- 홈페이지 : 경기도청 홈페이지
- 문 의 처 : 031-8008-4589, 4562, 4582



## 붙임

## 교육기관 및 교육과정 현황

연 번	위 치	기 관 명	과 정 명
1	성남	을지대학교	외식케이터링디렉터, 웰다잉상담·치매예방지도사
2	고양	중부대학교	복합건물 관리자, 치매예방 지도사, 웰다잉 심리상담사
3	성남	미가형제직업전문학교	헤어미용사, 네일아트, 헤어미용
4	의정부	신한대학교	승강기 정비사 양성, 바리스타 및 꽃차
5	이천	청강문화산업대학교	베이커리&디저트, 패션 메이커스, 패션스타일&메이크업
6	부천	(주)성요셉목수학교	인테리어필름시공, 생활기술집수리기능인양성
7	포천	대진대학교	SNS홍보 마케팅
8	시흥	한국산업기술대학교	3D프린팅 운용기능사, 시니어코디네이터, 생활기술 설계 공작소
9	평택	평택대학교	시니어 유튜브 크리에이터
10	화성	수원과학대학교	제빵기능사, 이용사, 수제떡 한과 창업
11	용인	단국대학교	힐링원예지도사, 도자공예지도사
12	안양	성결대학교	치매예방 건강운동 강사, 도슨트 양성, 가정미용
13	양주	경동대학교	제과제빵 기능사
14	시흥	경기과학기술대학교	자동차정비, 자동차진단유통전문가
15	안산	안산대학교	반려동물아로마 전문가
16	수원	경기대학교	치매예방지도사
17	양주	서정대학교	도시농업전문가
18	부천	가톨릭대학교	생태문화해설사, 반려동물 아로마 지도사
19	김포	김포대학교	한식조리사
20	용인	(주)나무와아저씨	목조주택, 집수리
21	수원	수원여자대학교	맞춤형 화장품 조제 관리자
22	포천	국제인평생교육원	소셜마케팅 전문가, 재난상담사
23	성남	가천대학교	뷰티케어 매니저

## 농약 구매자가 꼭 알아야 할 사항

(자료제공: 경기도 친환경농업과 ☎ 031-8008-5448)

### 1. 농약판매업체는 농약을 판매할 경우 구매정보\*를 반드시 기록해야 하며 구매정보를 기록하지 않은 경우 농약관리법 위반입니다.

- 구매 정보: 구매자의 이름·주소·연락처, 품목명, 판매일자, 판매량, 구매자의 사용대상 농작물

\* 관련규정: 농약관리법 제23조의2 및 동법 시행규칙 제24조의3

\* 농약 용기·포장의 크기가 50ml(g) 이하 소포장 농약은 기록 제외

### 2. 따라서, 농약 구매자께서는 농약 구매 시 농약판매업자에게 이름, 주소, 연락처를 반드시 제공해야 합니다. 해당 정보를 제공하지 않을 경우 농약을 구입할 수 없습니다.

- 구매자가 개인인 경우 개인정보 이용동의서를 꼭 작성해야 합니다.

\* 개인정보 이용동의서는 판매업자가 3년간 보관하게 됩니다.

### 3. 또한, 농약판매업자는 농작물별로 등록된 농약만을 판매할 수 있습니다. 구매자께서는 구입 농약을 어떤 농작물에 사용할 것인지 제공해주셔야 합니다.

- 구매한 농약은 사용대상 농작물 이외에 사용해서는 안됩니다.

### 4. 수집된 정보는 농약관리법에서 정한 농약의 안전관리 이외의 용도로 사용, 활용, 제공되지 않으니 안심하셔도 됩니다.

Q. 개인정보이용동의서는 매번 작성해야 하나요?

A. 아닙니다. 개인정보이용동의서는 농약 구매자가 농약 판매업체별로 처음 구매하실 때 1회만 작성하시면 됩니다. 작성된 동의서는 3년간은 유효합니다.

Q. 판매업체에게 주민등록번호를 알려주어야 하나요?

A. 주민등록번호는 기록대상이 아닙니다. 다만, 농업경영체등록관리시스템에서 확인된 농업인은 농약 구매 시 부가세를 면제 받을 수 있습니다. 이를 조회하기 위해 판매업체에서 주민등록번호를 요청할 수 있으며 사용된 주민등록번호는 별도로 저장하지 않습니다.

Q. 재배지의 주소나 자택 전화번호를 알려주어도 되니까?

A. 주소는 실거주의 주소이며 연락처는 유선 전화번호도 가능합니다.

## 왕우렁이 활용도 중요하지만 관리(수거)가 더 중요합니다.

(자료제공: 경기도 친환경농업과 ☎ 031-8008-5447)

### □ 왕우렁이 활용 및 문제점

- '92년부터 논 잡초제거용으로 활용, 친환경 및 일반 벼 재배농가에서 사용하였으나, 생태계 위해성이 매우 높아 관리가 필요한 종으로 지정
- \* 생태계 위해성 1급 지정 '17.12.(환경부 산하 국립생태원)
- \* 논에서 하천으로 유출될 경우 생물다양성 저하, 작물피해 등 문제 발생

### □ 협조사항

#### ○ 왕우렁이 일제수거(마을 또는 농가단위)

- (투입 전, 3.16~31.) 농수로 예찰 및 집중수거
- (투입 후, 7.15~31.) 논 물떼기 시점 및 장마철 하천 유출 예방을 위해 집중수거
- (수확 후, 11.16~30.) 농경지 및 농수로 집중수거

\* 수거된 왕우렁이는 폐기처리

#### ○ 왕우렁이 유출방지를 위한 차단망 및 포획물 설치



개랑물꼬에 차단망 설치



울타리망 설치



포획물 설치

## 2020 경기국제보트쇼 비대면 전시에 참가하세요

(자료제공: 경기도 해양수산과 ☎ 031-8008-4509)

### 해양레저 대표 전시회 **경기국제보트쇼**와 **한국낚시박람회**가 2020년 6월, 동시개최됩니다.

- 경기국제보트쇼가 한국낚시박람회와 함께
  - ✓ 2020. 6. 5.(금)부터 6. 7.(일)까지 3일간
  - ✓ 일산 킨텍스 3·4·5홀과 김포 아라마리나에서 개최될 예정입니다.
- 코로나19로 방역대책을 강화한 경기보트쇼는 비대면 전시도 함께 진행됩니다.
- 현장방문을 못하더라도 KIBS Studio를 통해 비대면 전시로 참가할 수 있습니다.
- 현장방문을 원하시면 6. 3.(수)까지 선착순 사전등록자에 한해 입장가능하므로 서둘러 등록해주세요!
- 2020 경기국제보트쇼 행사 구성

개막식/시상		컨퍼런스		전시회		부대행사
개회사 및 축사	올해의 제품상	전문 컨퍼런스	오픈 컨퍼런스	요트&보트전 시	KIBS Studio	해양안전 체험

(전문컨퍼런스) 제품R&D, 마리나, 어촌·어항의 3개 주제로 전문토론 및 간담회  
(요트·보트전시) 요트&보트전, 무동력보트전, 워크보트전, 해양부품, 안전&마리나산업전  
(KIBS Studio) 비대면 온라인 전시회 LIVE 중계 플랫폼 / 보트쇼 유튜브 제공  
(해상프로그램) 요트세일링레슨, 엔진관리교육, 해양안전체험교육 등

- 경기국제보트쇼 공식홈페이지에서 사전등록 및 자세한 내용을 확인하세요.  
☞ 공식홈페이지 [www.kibs.com](http://www.kibs.com)      ☞ 공식블로그 [blog.naver.com/kibskintex](http://blog.naver.com/kibskintex)





## 개별주택가격 이의신청 안내

---

(자료제공: 경기도 세정과 ☎ 031-8008-4135)

**매년 1월 1일 기준으로 개별주택가격이 결정·공시됩니다!**

**주택가격을 열람하시고, 이의가 있으실 경우 이의신청을 하시기 바랍니다.**

○ 주택가격 열람방법

- 부동산공시가격 알리미 ([www.realtyprice.kr:447](http://www.realtyprice.kr:447)) 또는
- 관할 지방자치단체 방문

○ 이의신청 기간: 2020. 4. 29.(목) ~ 5. 29.(금)

○ 이의신청 방법: 관할 지방자치 단체 방문, 우편, 팩스가능

※ 기타 문의사항은 관할 지방자치단체 세무부서로 문의하시기 바랍니다.

## 6월 1일까지 개인지방소득세를 신고·납부해주세요!

(자료제공: 경기도 세정과 ☎ 031-8008-4135)

### ※ 2020년 개인지방소득세 신고가 이렇게 달라졌습니다!

#### ○ 신고·납부 안내

- (방문) 전국 세무서 또는 지자체 신고센터에서 원스톱으로 신고 가능
- (전자신고) 홈택스-위택스 연계로 한번에 신고 가능  
(우편신고의 경우에는 납세지 관할 시·군·구로 신고)
- 위택스(www.wetax.go.kr) 또는 전국 금융기관에서 납부 가능
- 민원사항 콜센터 문의: 031-120 (각 시·군 담당자 연결)

#### ○ 신고·납부 기간: 2020. 5. 1.(금) ~ 6. 1.(월)

#### ○ 과세개편에 따른 납세지원

- 신고서식 1장으로 총액단위 신고가능
- 소규모 사업자 대상 '모두채움신고서' 발송하여 기한 내 납부 시 신고·납부한 것으로 인정  
(단, 세액변동 시 변동내역으로 확정신고 하여야함)
- 콜센터: 정부민원안내 국민콜(110) ※ 신고기간에만 운영  
경기도 콜센터 031-120 (시·군 담당자 연결)

※ 코로나19 피해사업자에 대해서는 신고·납부기한 연장 등 세정지원 실시

※ 지방세 탈세, 체납자 은닉재산 제보 시 탈루세액의 최고 15%, 최대 1억원까지 포상금 지급

## 노후경유차 조기폐차 보조금 지원 사업 안내

(자료제공: 경기도 미세먼지대책과 ☎ 031-8008-4288)

- 지원대상 : 지원 조건을 충족하는 배출가스 5등급 경유 자동차\* 또는 2005년 이전 배출기준을 적용하여 제작된 도로용 3종 건설기계(덤프, 콘크리트믹서, 콘크리트펌프)

\* 『자동차 배출가스 등급제』 홈페이지(<https://emissiongrade.mecar.or.kr>) “소유차량 등급 조회” 또는 “배출가스 표지판 등급 조회”에서 확인 가능

- 지원금액 : 보험개발원이 산정한 분기별 차량기준가액 기준으로 조기폐차 보조금 상한액 및 지원율에 따라 지급(단, 도로용 3종 건설기계 등은 행정안전부에서 발행하는 시가표준액 기준으로 산정 가능)

※ 저소득층 증빙서류(수급자증명서)를 제출하는 경우 지원율 10%를 추가하여 지원

### 《조기폐차 보조금 상한액 및 지원율》

구 분		상한액 (기본+추가 지원)	지원율	
			기본	추가 지원*
총중량 3.5톤 미만		300만원	70% (최대 210만원)	30% (최대 90만원)
총중량 3.5톤 이상	3,500cc 이하	440만원	100%	200%
	3,500cc 초과 5,500cc 이하	750만원		
	5,500cc 초과 7,500cc 이하	1,100만원		
	7,500cc 초과	3,000만원		
덤프트럭, 콘크리트믹스트럭, 콘크리트펌프트럭		4,000만원		

\* 추가지원 조건

- (총중량 3.5톤 미만) 조기폐차 후 경유자동차를 제외한 차량을 신규등록 시 지원
- (총중량 3.5톤 이상) 조기폐차 후 Euro6이상 대형·초대형 화물차 신규 등록 시 지원(폐차되는 차량과 배기량 또는 최대적재량이 같거나 작은 차량, 도로용 3종 건설기계는 10%범위 이내의 규격 증가 인정)

- 문의 : 한국자동차환경협회(☎1577-7121) 및 시·군 환경부서

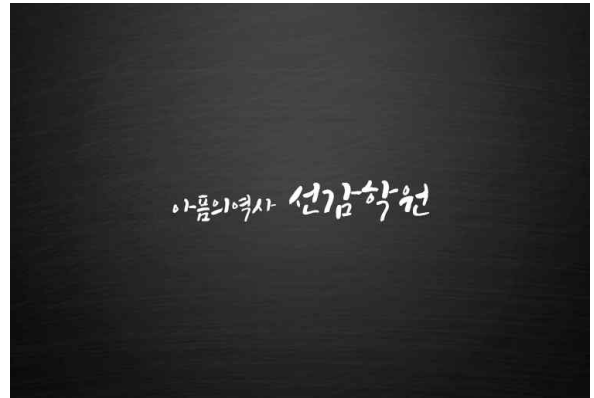
- 접수기간, 절차 등 상세내역은 시·군 홈페이지 조기폐차 사업 공고문 참고

## 경기도 선감학원사건 피해자신고센터 개소 안내

(자료제공 : 경기도 인권담당관 ☎ 031-8008-4755)

### ◆ 선감학원이란?

- 1942년 5월 일제 말 조선소년령 발표에 따라 안산시에 설립된 감화원. 광복 이후에는 부랑아 갱생과 교육이라는 명분으로 도심 내의 부랑아를 강제로 격리·수용했고 1982년에 폐원됨



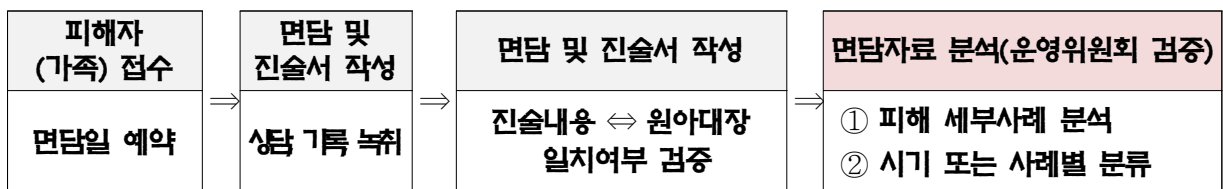
### ◆ 선감학원사건 피해자신고센터 현황

- 개 소 일 : 2020.4.16.
- 신청대상 : 선감학원 사건 피해자 또는 희생자 가족
- 운영시간 : 오전10시~오후5시(월~금요일)

### ◆ 대상업무

- 선감학원 생존자 추가 발굴 및 실태 파악
- 선감학원사건 피해자 상담·기록정리, 전화접수 등 관리

### ◆ 피해사례 접수절차



### ◆ 신청방법

- 전화예약 : 전화(☎1899-7298) 접수 후 센터에 내방하여 신청서 등 작성
- 센터위치 : 경기도 안산시 단원구 선감로 101-19 경기창작센



## 저소득 주민을 위한 경기도 부동산 중개보수 지원사업

(자료제공: 경기도 토지정보과 ☎ 031-8008-4906)

새로운 경기 ▶ 공정한 세상

저소득 주민을 위한

# 경기도 부동산 중개보수 지원사업

지원대상자가 1억원 이하의  
주택 매매계약 및 전·월세 임대차 계약체결 시  
지급한 **부동산 중개보수를 최대 30만원까지 지원**  
(2020년 1월 1일 계약건부터 적용)



### 지원대상 접 수 처 구비서류

「국민기초생활 보장법」에 따른 국민기초생활수급자

시·군청 부동산담당 부서

- ① 부동산 중개보수 청구서
- ② 개인정보의 수집·이용 및 제3자 제공 동의서
- ③ 국민기초생활수급자 증명서
- ④ 주민등록표 등본(최근5년 주소변동사항 포함)
- ⑤ 매매(임대차)계약서 사본
- ⑥ 중개보수 영수증 사본
- ⑦ 통장사본

※ 경기도 홈페이지, 경기부동산포털 등에서 구비서류 1,2번 다운로드 가능

### 문 의 처

경기도 콜센터 ☎ 031-120

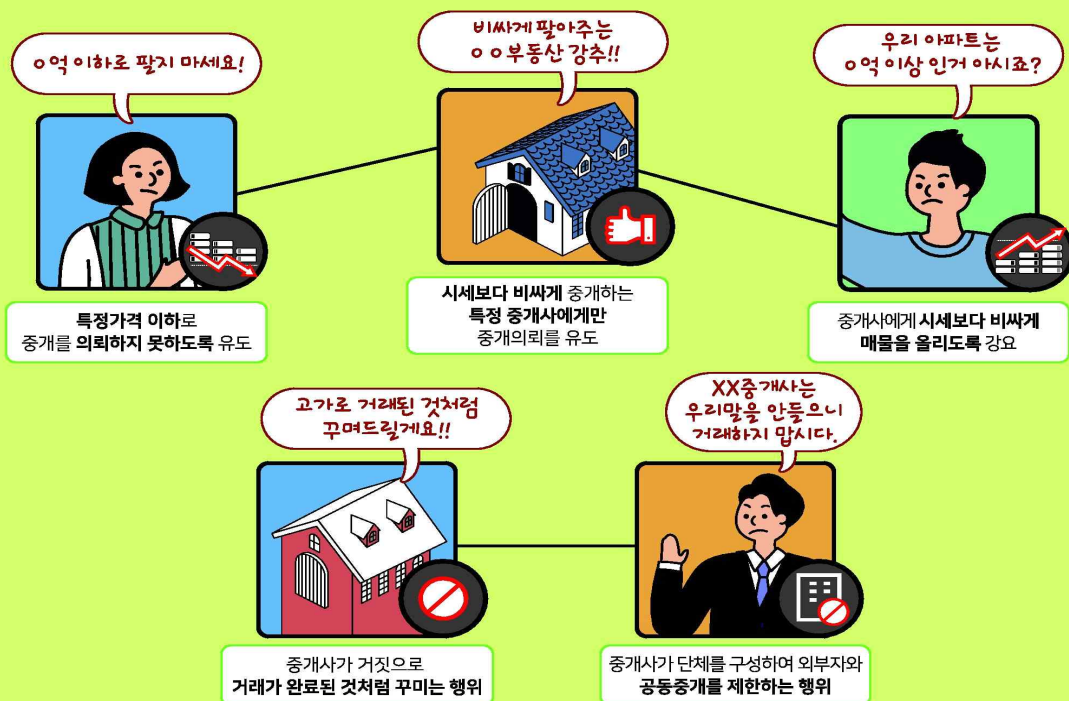


# 집값담합 등 부동산거래질서 교란행위는 처벌받습니다.

(자료제공: 경기도 토지정보과 ☎ 031-8008-4906)

## 2020년 2월 21일부터 집값담합 등 부동산거래질서교란행위는 처벌받습니다

### 01 집값담합 행위는 금지됩니다.



### 02 집값담합을 하면 처벌받아요.

- 3년 이하의 징역 또는 3천만원 이하의 벌금에 처할 수 있습니다.  
※ 처벌규정 : 공인중개사법 제48조 제3호, 제4호



### 03 집값담합 등 신고는 신고센터로 하세요.

- 홈페이지 [cleanbudongsan.go.kr](http://cleanbudongsan.go.kr) 로 신고하세요.
- 상담이 필요하신 경우 ☎ 1833-4324(한국감정원)으로 전화 주세요.



**부동산거래질서교란행위 신고센터 ☎ 1833-4324**  
[cleanbudongsan.go.kr](http://cleanbudongsan.go.kr)



## 경기도 특별사법경찰 범죄통계 공개

(자료제공: 경기도 민생특별사법경찰단 ☎ 031-8008-5046)

도민 알권리 보장 및 민생범죄 예방을 위해

### 경기도 특별사법경찰 범죄통계를 공개합니다



경기도는 2020년 3월 13일부터 경기도청 홈페이지를 통해 특별사법경찰 범죄통계를 공개하고 있습니다. 공개내용은 2012년부터 2019년까지 경기도에서 발생한 식품, 환경, 관광, 부동산 등 생활밀착형 범죄들의 ▲지역별 발생현황 ▲연도별 발생건수 ▲월별 발생건수로써 통계표와 그림 형태로 제공되고 있습니다.

#### « 경기도 특별사법경찰 범죄통계 보는 방법 »

- ▶ 경기도 홈페이지(<https://www.gg.go.kr>)
  - 분야별정보 > 특별사법경찰단 > 특사경활동 > 특사경범죄통계
- ▶ 경기도 특별사법경찰단 홈페이지([https://www.gg.go.kr/gg\\_special\\_cop](https://www.gg.go.kr/gg_special_cop))
  - 특사경활동 > 특사경범죄통계

2021년 3월에는 기존 공개 3종을 비롯해서 ▲연령별·연도별 발생 건수 ▲연령별·범죄유형별 발생 건수 ▲범죄유형별 피의자 범행동기 ▲범죄유형별 피의자 직업군 ▲범죄유형별 재범률 ▲범죄유형별 발생장소 ▲범죄유형별 처리결과 등 총 10종을 공개할 예정이오니 경기도 특별사법경찰 범죄통계에 지속적인 관심 부탁드립니다.



## 참 고

## 경기도 특별사법경찰단 범죄통계(2012 ~ 2019)

## □ 통계표

## ○ 1. 민생범죄 지역별 발생현황

\* 단위 : 건 수

분야 시군	합계	식품	환경	원산지 표지	공중위 생	의약의 료	동물보 호	농약비 료	개발제한 구역	공유수 면	하천	관광	종자관리	소방	청소 년	대부 업	상표 법	부동 산	사회복 지법인	화물자 동차	할부 거래
수원시	489	188	78	102	30	37	12						1		16	4	6	15			
성남시	399	87	66	93	103	15	9		1					1	13	2	6	3			
고양시	586	222	117	117	74	3			19						16	2	16				
용인시	532	177	128	102	96	9	6		1			3		3	5			2			
부천시	439	126	110	81	57	19	1								35	5	1	1			3
안산시	392	139	89	84	18	25				4		5		2	25	1					
안양시	318	159	57	56	20	4	4							1	12	1	2	1	1		
남양주시	560	269	164	80	16	16	1		1			1			8	1	2	1			
화성시	543	136	252	86	30	7	1			1			1	2	8	3	2	14			
평택시	240	94	9	76	29	12						1		1	11		4	3			
의정부시	514	120	226	79	36	13	4							7	26	3					
시흥시	310	92	126	46	20	16									6	1		3			
파주시	253	64	123	44	10	6						1			5						
광명시	116	43	17	25	13	9			1					2	5	1					
군포시	149	39	74	20	9	6									1						
김포시	679	113	429	73	13	21	2								25	2		1			
광주시	394	124	145	95	6	7	9							3	1	2			1	1	
이천시	246	81	60	81	16	4	1								1	1			1		
양주시	361	113	154	39	26	14			4		10	1									
오산시	99	22	34	28	6	6										3					
구리시	84	27	16	33	3	4									1						
안성시	308	94	119	51	13	15		1				5	1		9						
포천시	244	56	109	41	2	9					23	2			1	1					
의왕시	130	31	69	18	4	6									2						
하남시	169	65	33	50	4	6	6		1					1	1	2					
여주시	285	53	174	36	13	5									4						
양평군	211	97	19	26	49	4					13	1			1	1					
동두천시	70	16	27	15	5	5									1	1					
과천시	46	24	10	9	2	1															
가평군	144	20	20	23	66	2	1				1	2		8					1		
연천군	93	22	43	6	17	5															
타지역	97	50	6	15	2	12									2	7	2	1			
합계	9,500	2,963	3,103	1,730	808	323	57	1	28	5	47	22	3	31	241	44	41	45	4	1	3

## ○ 2. 민생범죄 연도별 발생현황

\* 단위 : 건 수

분야 시군	합계	식품	환경	원산지 표지	공중위생	의약의료	동물보호	농약비료	개발제한구역	공유수면	하천	관광	종자관리	소방	청소년	대부업	상표법	부동산	사회복지법인	여객자동차 운수	할부거래
2012년	819	286	300	76	55	43									59						
2013년	1,202	444	463	163	80	33									19						
2014년	1,220	422	353	164	156	69									56						
2015년	1,258	402	516	180	106	34									20						
2016년	1,276	439	293	459	51	13									21						
2017년	1,214	377	296	366	68	62									45						
2018년	1,132	228	471	164	214	6	1								20	9	19				
2019년	1,379	365	411	158	78	63	56	1	28	5	47	22	3	31	1	35	22	45	4	1	3
합계	9,500	2,963	3,103	1,730	808	323	57	1	28	5	47	22	3	31	241	44	41	45	4	1	3

## ○ 통계표3. 민생범죄 월별 발생현황

\* 단위 : 건 수

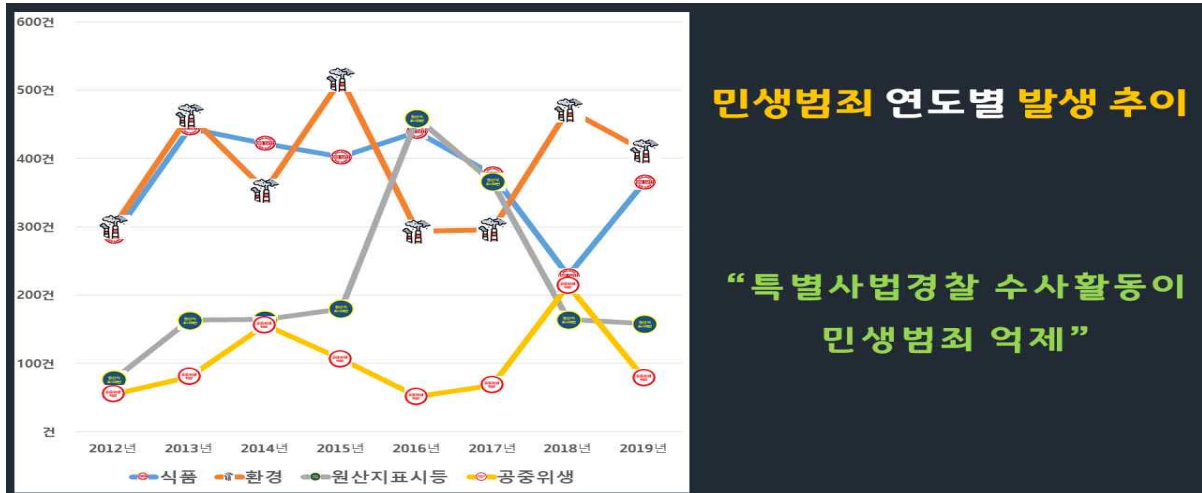
분야 시군	합계	식품	환경	원산지 표지	공중위생	의약의료	동물보호	농약비료	개발제한구역	공유수면	하천	관광	종자관리	소방	청소년	대부업	상표법	부동산	사회복지법인	여객자동차 운수	할부거래
1월	669	269	131	219	39	7									4						
2월	678	167	227	66	168	4	14								32						
3월	1,076	288	444	184	52	39	8								60						1
4월	858	187	393	110	121	22	1			4					3		17				
5월	648	141	278	143	19	47								6	9	2	3				
6월	984	449	248	226	29	9	1					1		3	15	2					1
7월	930	304	245	111	142	10	1		24		46	19		9	7	10		1	1		
8월	1,162	466	264	264	86	9	1		3				3	8	29	8	19	2			
9월	613	161	156	145	28	52	3	1				2			52	6		4	2		1
10월	1,101	290	438	147	94	98	7									4	1	21		1	
11월	523	172	178	92	9	17	20		1					5	12	7	1	9			
12월	258	69	101	23	21	9	1			1	1				18	5		8	1		
합계	9,500	2,963	3,103	1,730	808	323	57	1	28	5	47	22	3	31	241	44	41	45	4	1	3

## □ 인포그래픽(그림)

### ○ 1. 민생범죄 지역별 발생현황



### ○ 2. 민생범죄 연도별 발생현황



### ○ 3. 민생범죄 월별 발생현황



## 도민의 고충, 경기도 옴부즈만에게 맡겨주세요~

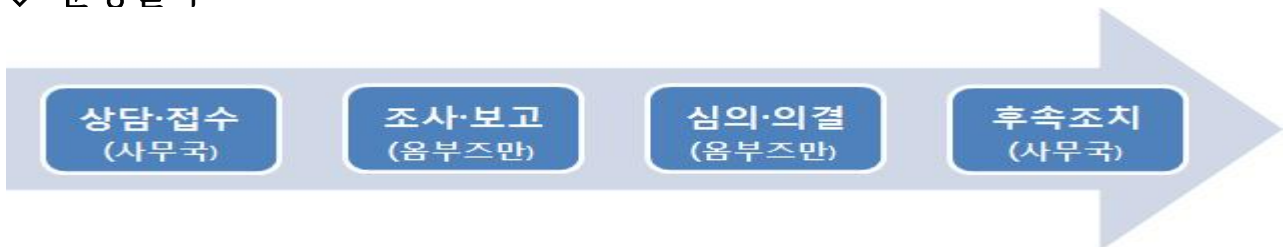
(자료제공: 경기도 조사담당관 ☎ 031-8008-2908)

### ◆ 경기도 옴부즈만이란 ?

- 경기도 및 그 소속기관에 대한 위법·부당한 행정처분이나 오랫동안 해소되지 않은 고충민원을 도민의 입장에서 객관적으로 판단·조사하고 해결하는 민원조사관

### ◆ 구 성 원 : 10명 (교수, 변호사, 전직공무원, 시민단체 대표 등)

### ◆ 운영절차



### ◆ 대상업무

- 도 분청 및 소속기관 사무에 대한 고충민원
- 도에서 시·군에 위임한 사무에 대한 고충민원 등
- ※ 「경기도 옴부즈만 구성 및 운영에 관한 조례」제7조(관할권)에 따라 시·군 고유사무는 이송 처리

### ◆ 처리기한 : 60일 이내

### ◆ 신 청 인

- 행정처분 또는 행정제도로 인하여 권리·이익이 침해되거나 불편·부담을 겪는 누구나

### ◆ 신청방법 : 직접방문, 인터넷 전자메일, 우편

- 인터넷 전자메일 : [ombudsman@gg.go.kr](mailto:ombudsman@gg.go.kr)
- ※ 신청서 서식은 경기도 옴부즈만 홈페이지(<https://www.gg.go.kr/ombudsman>)에서 다운로드
- 전화상담 : 031-8008-4910 ~ 4911, 2908
- 접 수 처 : 수원시 팔달구 효원로1 경기도 옴부즈만사무국 우)16444

**도움이 필요할 때, 경기도 옴부즈만!**  
**“경기도 옴부즈만이 도민의 고충을 해결합니다!”**

- 만13~23세 경기도 청소년에게 교통비를 지원해 드립니다 -

## 청소년 교통비 지원사업

(연12만원 한도, 지역화폐로 지급)

(자료제공: 경기도 버스정책과 ☎ 031-8030-3822)

### ○ 청소년 교통비 지원 대상과 신청자격은 어떻게 되나요 ?

⇒ 주민등록상 주소지가 경기도인 만13~23세 청소년으로 대중교통을 이용한 실적이 있으면 교통비 신청이 가능하며, 거주기간 또는 직업 등에 대한 제한은 없습니다.

### ○ 청소년 교통비 지원방법 및 지원 금액은 ?

⇒ 교통비는 반기별로 지급하며, 청소년이 사용한 교통카드 사용내역을 확인 (도에서 교통카드사를 통해 확인)하여 사용액의 일부를 반기별 6만원(年 12만원) 한도 내에서 지역화폐로 지급해 드립니다.

⇒ 만13~18세는 교통비 사용액의 30%를, 만19~23세는 교통비 사용액의 15%를 연간 12만원 한도 내에서 지급합니다.

### ○ 청소년 교통비 신청은 어떻게 하나요 ?

⇒ 교통비 신청은 2020년 7월부터 인터넷으로 접수받을 예정이며 정확한 일정과 인터넷 주소는 경기도 홈페이지(<https://www.gg.go.kr>) 등을 통해 2020년 6월경에 자세히 안내해 드릴 예정입니다.

### ○ 교통카드는 어떤 것을 사용해야 지원받을 수 있나요 ?

⇒ 편의점 등에서 충전해 쓰는 선불교통카드(캐시비, 티머니 등/모바일카드 포함)은 모두 지원이 가능한 카드로, 선불교통카드사 홈페이지에 회원가입을 하시고 사용하시면 됩니다.

⇒ 또한, 신용카드나 체크카드에 교통카드 기능이 있는 후불교통카드는 반드시 청소년 본인명의(부모 등 타인 명의 카드사용 시 지원불가)로 된 것을 사용해야 지원이 가능합니다.



### ○ 교통비는 언제부터 지원이 되는 건가요 ?

⇒ 2020. 1. 1. 이후 사용한 교통비를 소급하여 지원하며, 7월에 신청을 받아 사용내역을 확인한 후 8월에 지원해 드릴 계획입니다.

### ○ 청소년 교통비가 지원되는 교통수단은 ?

⇒ 지원대상 교통수단은 경기시내버스(일반형(녹색), 광역형(적색), M버스, 경기 순환)와 경기마을버스입니다. 또한, 경기버스 이용 전·후 서울인천버스나 지하철로 환승한 경우는 서울인천버스 및 지하철 이용실적도 지원됩니다.

⇒ 단, 서울·인천버스나 지하철만 이용하거나, 서울·인천버스와 지하철간환승한 경우는 지원대상이 아니며, 시외버스, 공항버스, 열차(KTX, SRT, 새마을, 무궁화, 누리로 등)도 지원대상이 아닙니다.

### ○ 지역화폐 발급은 어떻게 하나요 ?

⇒ 지역화폐는 인터넷 또는 모바일에서 “경기지역화폐”를 검색하여 회원가입을 하신 후 해당 시군의 지역화폐 발급신청을 하시면 됩니다.

⇒ 다만, 만13세 등 현재 지역화폐 발급이 안 되는 청소년들은 교통비 신청시 지역화폐가 같이 발급될 수 있도록 할 예정입니다.

### ○ 청소년 교통비를 지원받기 위해 지금 준비해야 할 것은 ?

⇒ 교통카드를 이용해서 대중교통을 이용하시면 됩니다.

⇒ 다만, 선불교통카드를 사용하는 청소년들은 소지하고 있는 선불카드사의 홈페이지에서 휴대폰 인증 등을 통해 회원가입을 하고 카드를 등록(7월 전까지) 해야 합니다. ※ 등록여부와 상관없이 카드 사용내역은 인정

⇒ 후불교통카드는 별도의 등록절차는 없으나 반드시 청소년 본인명의로 된 것을 사용해야 지원이 가능합니다.

더 자세한 설명은 031-120(경기도 콜센터)로 문의하시기 바랍니다.

## 친환경 콘덴싱 보일러 설치 지원

(자료제공: 경기도 미세먼지대책과 ☎ 031-8008-3624)

### □ 사업개요

- 사업기간 : 2020년 1월 ~ 12월
- 지원수량 : 127,693대
- 지원금액 : (일반지원) 20만원/대 (저소득층) 50만원/대
- 지원내용 : 가정용 ‘일반 보일러’를 LNG 등 가스를 연료로 하는 친환경콘덴싱보일러<sup>1)</sup>로 설치하는 경우 보일러 1대당 보조금 지원
- 신청방법 : 관할 시·군청 환경부서 및 보일러 대리점 문의 후 신청
- 신청 구비서류 :
  - 보일러 설치계약서 또는 견적서,
  - 건물 등기부 등본 또는 건축물대장 1부, 전·월세 계약서 1부
  - 저소득층 증명서류 1부(해당사항 있는 경우만)
  - 입금희망통장 사본1부 (일괄신청의 경우, 가구별 통장사본 첨부)
  - 설치완료된 지원 대상 보일러 및 제조명판 표시 사진 각 1부
  - 친환경콘덴싱보일러 설치 확인서 1부.
  - 개인정보 수집·이용 및 제3자 제공동의서 1부.

### □ 친환경콘덴싱보일러 설치 및 구매문의

제작사	문의처(대표전화)	관련홈페이지
(주)경동나비엔	1588-1144	<a href="http://www.kdnvien.co.kr">www.kdnvien.co.kr</a>
(주)귀뚜라미	1588-9000	<a href="http://www.krb.co.kr">www.krb.co.kr</a>
롯데알미늄(주)기공사업본부	032-870-7100	<a href="http://www.lottelem.co.kr/product/boiler_main.asp">http://www.lottelem.co.kr/product/boiler_main.asp</a>
린나이코리아(주)	1544-3651	<a href="http://www.rinnai.co.kr">http://www.rinnai.co.kr</a>
(주)알토엔대우	1588-7339	<a href="http://www.dwgb.co.kr/">http://www.dwgb.co.kr/</a>
대성셀텍에너지스(주)	1588-8577	<a href="http://www.celtic.co.kr">www.celtic.co.kr</a>

1) 시간당 증발량이 0.1톤 미만이거나 열량이 61,900킬로칼로리 미만인 보일러로 한국환경산업기술원의 환경마크 인증을 받은 제품

## 경기 소상공인 및 예비창업자 역량강화 무료교육생 모집

(자료제공: 경기도시장상권진흥원 교육팀 ☎ 1600-8001)

□ 경기도시장상권진흥원에서는 소상공인의 창업 준비 및 경영역량을 강화할 수 있도록

### □ 교육소개

#### ○ 경기자영업캠프란?

- 창업자들의 지속경영을위해 필요한 경영 노하우들을 분야별 전문가들의 강의를 통하여 학습하는 현장교육
- 주요내용: 상인정신, 절세전략, 인사노무관리, 온라인마케팅, 사업계획 및 점검, 상권분석, 고객서비스, 소상공 법률 등

#### ○ 경기아자캠프란?

- 명사들의 삶과 경험을 통하여 살펴보는 성장과 성공이야기
- 강연자: 헤민스님(5/28), 이해정(6/26) 등

### □ 모집요강

- 대상: 경기도 소상공인 및 예비창업자
- 신청방법: 경기도시장상권진흥원 홈페이지 ([www.gmr.or.kr](http://www.gmr.or.kr)) 회원가입 후 신청
- 일정 및 지역: 월 5~6회, 경기도 전역 순회 운영(홈페이지 참조)
- 문의: 1600-8001(교육팀 내선3)



경기도 소상공인 및 예비창업자 역량 강화 무료교육

# 경기도 자영업 아카데미

**경기자영업캠프**  
지속경영을 위해서 꼭 필요한 경영 노하우는 무엇이 있을까?  
분야별 전문가들의 사업 경영 전략, 꿀팁 제공

**경기아자캠프**  
경기 소상공인을 위한 성공학 명사! 명사들의 삶을 통해 들여다보는 성공의 실제 이야기

**모집대상**  
경기도 소상공인 및 예비창업자 누구나

**모집기간**  
2020년 5월 - 12월(연간 7월 교육 실시 가능, 접수 가능)

**신청방법**  
경기도시장상권진흥원 홈페이지([www.gmr.or.kr](http://www.gmr.or.kr))에 신청서 접수

**문의전화**  
1600-8001

**수강혜택**  
1. 1인 1차시 10시간 교육 이수 시, 교육비 지원(교육비 100만원) 지원  
2. 경기도시장상권진흥원 지원사업 지원 30%

**교육내용**

구분	교육시간	교육내용	학수
자영업	5월 12-13일	자영업의 이해, 자영업의 성공 전략, 자영업의 성공 사례	0원
창업	5월 19-20일	창업의 이해, 창업의 성공 전략, 창업의 성공 사례	0원
경영	5월 26-27일	경영의 이해, 경영의 성공 전략, 경영의 성공 사례	0원
마케팅	6월 2-3일	마케팅의 이해, 마케팅의 성공 전략, 마케팅의 성공 사례	0원
법률	6월 9-10일	법률의 이해, 법률의 성공 전략, 법률의 성공 사례	0원
인사노무	6월 16-17일	인사노무의 이해, 인사노무의 성공 전략, 인사노무의 성공 사례	0원
고객서비스	6월 23-24일	고객서비스의 이해, 고객서비스의 성공 전략, 고객서비스의 성공 사례	0원
소상공인	6월 30-31일	소상공인의 이해, 소상공인의 성공 전략, 소상공인의 성공 사례	0원

주: 경기도시장상권진흥원 홈페이지 참조

[www.gmr.or.kr](http://www.gmr.or.kr) 1600-8001

### □ 교육소개

#### ○ 전문교육이란?

- 소상공인의 창업 및 경영을 위해 필요한 기술역량을 개발하기 위해 필요한 실습교육비를 지원하는 사업

### □ 모집요강

- 지원내용: 개인별 **기술교육비 최대 100만원** 지원
- 지원분야: 요리, 인테리어, 미용, 중장비, 커피, 컴퓨터, 목공예, 화훼, 중장비 등
- 대상: 경기소상공인, 가족종사자, 예비창업자
- 신청방법: 경기도시장상권진흥원 홈페이지 ([www.gmr.or.kr](http://www.gmr.or.kr)) 회원가입 후 신청
- 일정: 연중상시 개설 및 모집(홈페이지 참조)
- 문의: 1600-8001(교육팀 내선3)



새로운 경기 > 공정한 세상  
경기도시장상권진흥원

# 올해에는 우리가게 대박나자

#경기도소상공인#기술교육비 환급 #최대 일백만원



[www.gmr.or.kr](http://www.gmr.or.kr) 1600-8001

소상공인 무료교육인 경기도자영업아카데미를 연중상시 운영하고 있습니다.

## 경기도 문화유산 홍보 ‘경기도 문화유산을 찾아서!!’

(자료제공: 경기도 문화유산과 ☎ 031-8008-3344)

### ‘경기도 문화유산을 찾아서’는

경기도의 주요 문화유산을 영상으로 제작, 연합뉴스TV 방송홍보를 통하여 **문화유산의 가치 재조명**과 문화재에 대한 **공감대 형성**으로 **지역 문화유산의 관광 자원화**를 위해 도에서 추진하고 있는 **방송캠페인**입니다.

### 잠깐!! 방송시간을 놓치셨다구요??

걱정마세요!! 홍보영상은 ‘경기도 문화유산을 찾아서’ 유튜브 채널과 ‘경기도청 홈페이지’에서 **언제든지 다시보실 수 있으니** 많은 구독 부탁드립니다.

#### « 문화유산 홍보영상 방영일정 »

- ▶ 홍보매체 : 연합뉴스TV (채널 23번)
- ▶ 방영기간 : 2020. 3. 9.(월) ~ 2020. 12. 13.(일) / 40주간
- ▶ 방영횟수 : 1편당(50초) 7일간(월~일), 1일 3회 방영
- ▶ 방송시간 : 주중(월~금, 12:40, 18:24, 22:43), 주말(토~일, 06:30, 19:52, 22:52)
- ▶ 홍보영상 다시보기 : 유튜브 채널 ‘경기도 문화유산을 찾아서’  
경기도 홈페이지(‘뉴스/경기도는 오늘/함께경기’ 코너)



김포 ‘문수산성’ (4.6~4.12)



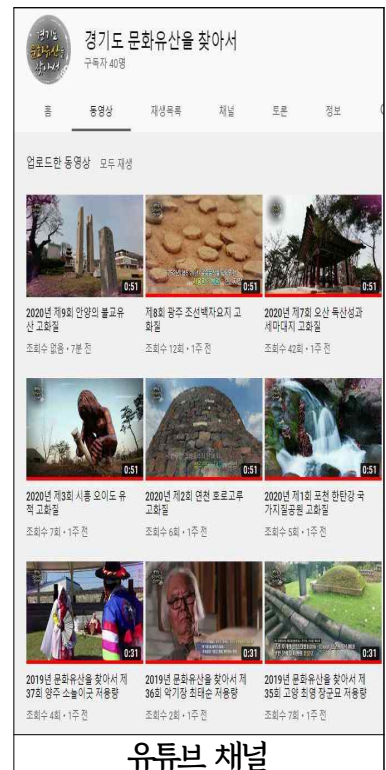
삼남길의 문화유산 (4.13~4.19)



오산 ‘독산성과 세마대지’ (4.20~4.26)



광주 ‘조선백자요지’ (4.27~5.3)



- ‘경기도 문화유산을 찾아서(4월)’ 홍보영상 및 유튜브 캡처 -



## 경기도인재개발원 도서관 이용 홍보 안내

(자료제공: 경기도 인재개발원 ☎ 031-290-2117)

### 경기도인재개발원 도서관, 알고 계신가요?

공무원 교육기관인 경기도인재개발원 가로수 길을 지나면  
누구나 이용 가능한 도서관, 경기도행정역사관을 만날 수 있습니다.

#### < 경기도인재개발원 도서관 >

- 이용시간 : 9시 ~ 18시(토, 공휴일 제외)
- 자료열람 : 누구나 자유롭게 이용 가능
- 자료대출 : 도서관 홈페이지 회원가입(신분증 지참) 후 이용(10권, 14일)
- 홈페이지 : <http://lib.gg.go.kr> (☎031-290-2117, 2119)
- 시설안내

[일반자료실] 도서, 시청각자료, 열람석, 소파, 검색PC

[행정자료실] 정부간행물, 연구보고서, 관공서 발간자료, 열람석

[자료검색실] PC9대(업무용5대, 일반4대), 열람석, DVD열람석 2석

#### < 경기도행정역사관 >

- 다양한 기록물을 통해 경기도 행정 변천사를 한 눈에 볼 수 있습니다.
- 관람시간 : 9시 ~ 18시(토, 공휴일 제외), 17시까지 입장 가능
- 관람예약 : 관람 일주일전까지 전화 예약 접수(해설 가능)
- 홈페이지 : <https://gghistory.modoo.at/> (☎031-290-2305)
- 전시구성

[상설전시관] 경기도 역사, 행정의 변천과정, 해외 지자체와 자매결연 등

[행정박물 전시관] 기록 관리의 역사, 경기도 및 31개 시·군 행정박물

[영상관] 1천년 경기도를 이야기하다 상영



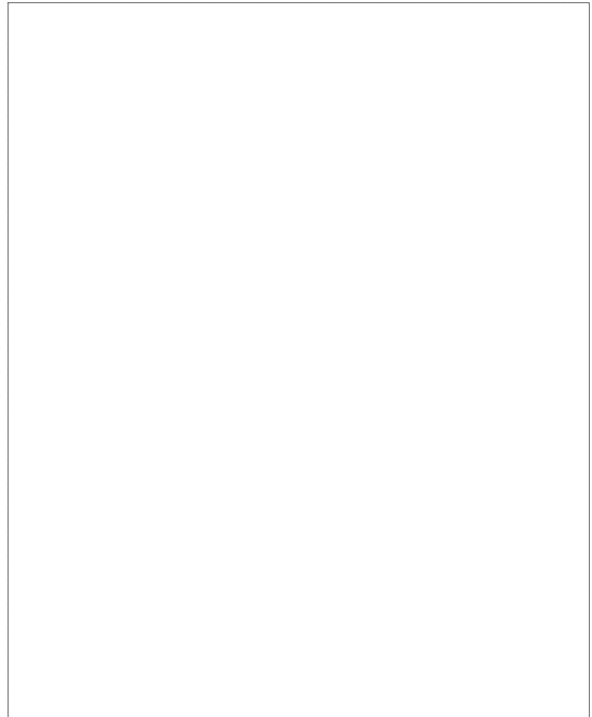


## 도민대상 온라인 성인지교육 「경기젠더스쿨」

(자료제공: 경기도 여성정책과 ☎ 031-290-2117)

- 경기도에서는 성평등 문화 확산을 위해 도민대상 온라인 성인지교육 「경기젠더스쿨」 콘텐츠를 개설하였습니다.
- 최근 이슈가 되고 있는 “성인지 감수성”이란 무엇인지, 부지불식간 성 고정관념이 학습되는 사례 등 일상에서 궁금했던 콘텐츠를 쉽고 재미있게 풀어놓았습니다.
- 특히 성별 고정관념 없는 육아를 위한 교육으로 도민여러분께서는 많은 관심 가져주시기 바랍니다.
- 강의 수강방법은 경기도 GSEEK([www.gseek.kr](http://www.gseek.kr)) 사이트에 접속하여 검색창에 “젠더스쿨”을 입력하면 수강할 수 있습니다.

### ※ 참고자료



## 경기도 아이돌봄서비스 이용안내

(자료제공: 경기도 여성비전센터 ☎ 031-290-2117)

### 아이돌봄 지원사업

여성가족부에서 지원하는 사업으로 부모의 맞벌이 등으로 양육공백이 발생한 가정의 만 12세 이하 아동을 대상으로 아이돌보미가 찾아가는 **1:1돌봄 서비스**입니다.

#### ⌘ 시간제 돌봄 서비스

대상 : 만 3개월 이상 ~ 만 12세 이하 아동

내용 : 학교, 보육시설 등·하원 및 준비물 보조, 부모가 올 때까지 임시보육, 놀이 활동, 준비된 식사 및 간식 챙겨주기(가사활동, 차량 송영서비스 불가)

요금 : 시간당 9,890원(연720시간 지원, 1회 2시간 이상 사용원칙)

#### ⌘ 종합형 돌봄 서비스

대상 : 만 3개월 이상 ~ 만 12세 이하 아동

내용 : 시간제 돌봄 서비스 내용에 돌봄 아동과 관련된 가사서비스를 추가로 제공

요금 : 시간당 12,860원(연720시간 지원, 1회 2시간 이상 사용원칙)

#### 🕒 영아종일제 돌봄 서비스

대상 : 만 3개월 이상 ~ 만 36개월 이하 영아

내용 : 이유식 먹이기, 젖병 소독, 기저귀 갈기, 목욕 등 영아 돌봄과 관련된 활동 전반(가사활동 불가)

요금 : 시간당 9,890원(월 60~200시간 지원, 1회 3시간 이상 사용 원칙)

#### 💧 질병감염아동지원 서비스

대상 : 수족구 등 법정 전염성 및 유행성 질병(감기, 눈병, 구내염)에 감염된 만 12세 이하 사회복지시설, 유치원, 초등학교 보육시설 등 이용아동

내용 : 아동의 병원 이용 동행 및 재가 돌봄 서비스 제공(입원아동 병원 돌봄 불가)

요금 : 시간당 11,860원(1회 2시간 이상 사용 원칙)

※ 서비스 이용요금은 소득수준에 따라 상이하고 정부지원 시간 소진 시 전액 본인부담으로 이용 가능

※ 야간 또는 일요일, 「관공서의 공휴일에 관한 규정」에 따른 공휴일, 근로자의 날 이용 시, 서비스 종류별 시간당 기본요금에서 50% 증가

♣문의처 : 1577-2514 ♣홈페이지 : <https://idolbom.go.kr>

## 道, '경기도형 긴급복지사업' 대상 확대

(자료제공: 경기도 복지정책과 ☎ 031-8008-2427)

- 「경기도형 긴급복지」 사업이 11월 15일부터 확대됨에 따라 갑작스런 위기상황에 처한 도내 저소득층 가정을 더 많이 지원할 수 있게 되었습니다.
- 복지 사각지대 발굴 및 지원 체계가 연중 상시 운영되고 있는 만큼 주변의 이웃의 어려움에 항상 관심을 기울이고 문제가 있을 경우 주저하지 말고 제보해주길 바랍니다.
- 경기도형 긴급복지 지침 개정 내용

### < 선정 기준 완화 >

- △ (소득) 기준 중위소득 80% 이하 ⇒ 기준 중위소득 90% 이하(4인기준 4,152천원)
- △ (재산) 150백만원 이하 ⇒ 242백만원 이하 \*군지역은 95⇒152백만원 이하
- △ (금융재산) 500만원 이하 ⇒ 1,000만원 이하
- △ (제보) 경기도콜센터(☎031-120), (신청) 거주지 읍면동 주민센터

### < 지침 세부 내용 신설 및 확대 >

- △ 체납 전기요금 지원(신설) : 50만원 범위 내에서 지원
- △ 개인 단위 지원(확대) : 「기초생활보장제도」의 별도가구 특례 적용
- △ 의료비 지원(확대) : 30만 이상 의료비 지원 ⇒ 간병비 포함 30만원 이상 의료비 지원
- △ 의료비 지원범위(확대) : 퇴원 前 신청 ⇒ 퇴원 후 신청 가능한 단서 조항\* 신설
  - \* 입원당시 유선전화, Fax 등으로 명백하게 신청의사를 밝힌 경우 예외적으로 퇴원 후 신청 가능
- △ 상급병실(특례) : 진단서 등에 불거진 사유가 명시된 경우 상급병실은 5일 이내 지원 가능
  - \* 다만, 감염 및 전염으로 인한 사유에 해당하는 경우 일수 제한 없이 지원 가능

## 「경기도형 긴급복지」 확대 추진

□ 시행일 : 2019. 11. 15일

### □ 선정기준

- 소득기준 : 기준 중위소득 90% 이하
- 재산기준 : 시지역 24,200만원 이하, 군지역 15,200만원 이하
- 금융재산 : 1,000만원 이하
- 위기상황

가. 주소득자가 사망, 가출, 행불, 군입대, 구금 등으로 소득을 생계가 곤란하게 된 때  
 나. 중한 질병 또는 부상을 당한 때  
 다. 가구구성원으로부터 방임·유기·학대·가정폭력·성폭력 등을 당한 때  
 라. 화재, 자연재해, 경매·공매, 강제퇴거 등 거주하는 주택에서 생활하기 곤란하게 된 때  
 마. 주 소득자와 이혼의 사유로 생계가 곤란하게 된 때  
 바. 실직, 사업실패(휴·폐업)로 소득을 상실하여 생계가 곤란하게 된 때  
 사. 시설 퇴소아동  
 아. 그밖에 시장·군수가 위기상황이라고 인정한 때

### □ 지원내용

종 류		지원내용	지원금액	최대횟수
주 급 여	생계지원	○ 식료품비, 의복비 등 1개월 생계유지비	○ 1,194.9천원(4인기준)	6회
	의료지원	○ 검사 및 치료 등 비급여 의료 서비스 ○ 간병비 ○ 항암치료비	○ 1회 500만원이내 ○ 300만원 이내 ○ 100만원 이내	2회(1회) - -
	주거지원	○ 임시거소 제공 또는 이에 해당하는 비용 ○ 주거지 마련을 위한 임대 보증금 일부 비용	○ 643.2천원(월 / 대도시 3~4인기준) ○ 보증금 5백만원	12회 1회
	사례관리	○ 맞춤형 물품(서비스)제공 원칙이나 가구별 생계비지원 가능 ○ 현장확인 결과 필요한 지원항목 지원	○ 1회 400만원 이내	-
부 가 급 여	교육지원	○ 초·중·고등학생중 수업료 등이 필요하다고 인정되는 사람에게 학비 지원 ▶ 주거지원(최대 12월) 대상자의 교육지원 횟수를 최대 4회 범위에서 지원	○ 초 : 221.6천원 ○ 중 : 352.7천원 ○ 고 : 432.2천원 및 수업료·입학금	2회 ▶ (4회)
	시장·군수 추가지원 결정항목	○ 주급여(생계·의료·주거지원) 받는 가구 중 추가 항목 지원이 필요한 가구 ○ 전기요금 : 50만원 범위 내 ○ 연료비(10월~3월) : 월 96천원 / 가구    ○ 냉방비(7월~8월) : 월 31천원 / 가구 ○ 구직활동비(최대6회) : 100천원    ○ 시장·군수 추가 결정 항목(심의위원회결정)		1회 (연료비 6회)
민간기관·단체 연계지원 등		○ 사회복지공동모금회, 대한적십자사 등 민간지원프로그램으로 연계 ○ 상담 등 기타 지원		-

## 불공정 범죄 신고 제보하세요!

- 경제범죄(대부업, 방문판매, 다단계)
- 부동산 불법거래
- 사회복지 비리
- 청소년(성매매 등)

(자료제공: 경기도 공정특별사법경찰단 ☎ 031-8008-5013)

경기도 공정특별사법경찰단이 도내에서 빈번히 발생하고 있는 불공정 범죄 행위에 대해 도민이 언제 어디서나 신고 가능하고 특별사법경찰단의 신속한 대응을 위해 카카오톡 신고·제보시스템을 오픈하여 운영하고 있습니다.

카카오톡에서 경기도 공정특별사법경찰단 플러스친구를 친구 추가하여 채팅으로 불공정 범죄에 대해 신고나 제보를 하면 담당 수사관이 수사를 진행합니다. 현재 공정특별사법경찰단에서 수사하고 있는 분야는 경제범죄(대부업·방문판매·다단계), 사회복지 비리, 부동산 불법거래, 청소년(성매매 등) 등입니다.

각종 불공정 범죄 신고·제보는 ‘카카오톡 플러스친구 경기도 공정특별사법경찰단’ 뿐 아니라 ‘경기도 특별사법경찰단 홈페이지’를 이용하거나 ‘경기도 콜센터(031-120)’로 신고하여 주십시오.

**불공정 범죄 신고가 필요한 순간!!**

**경기도공정특별사법경찰단**

**카카오톡  
플러스친구로  
신고하세요!**

**새로운 경기 > 공정한 세상**





경제범죄 OUT!



부동산 불법거래 OUT!



플러스친구 GO!



## 2020년 서민층 LP가스시설 무료개선 사업 안내

(자료제공: 한국가스안전공사 경기지역본부 ☎ 031-259-3611)

"고무호스는 노후·파손·이탈 등으로 사고발생 우려가 있어  
안전한 **금속배관**으로 교체·설치하여야 합니다."



교체전



교체후



### 관련규정

「액화석유가스의안전관리및사업법」 제44조 및 같은법 시행규칙 부칙146호 제8조 제1항  
[LPG 사용시설 중 압력조정기에서 중간밸브까지 LP가스 호스가 설치된 시설을 금속배관  
으로 설치하도록 의무화]

- 사업목적 : 가스사고에 취약하고 경제적 여력이 부족한 서민층 가구의 LP가스시설  
개선으로 가스사고 예방 및 서민층 생활 안정에 기여
- 사업기간 : 2020년 1월 1일 ~ 2020년 12월 31일

○ 지원대상 : LP국민기초생활수급자, 차상위계층, 소외계층

※소외계층이란? 독거노인, 중증장애인, 소년소녀가장, 기초연금수급자, 한부모가정

○ 사업내용 : LPG호스시설을 금속배관으로 교체 및 퓨즈콕 등 안전장치 설치

○ 문 의 처 : 시·군·구 가스담당부서,

한국가스안전공사 경기지역본부/지사(1544-4500)

## 이사할 땐 가스시설 막음조치!

(자료제공: 한국가스안전공사 경기지역본부 ☎ 031-259-3509)

가스배관 끝 **막음조치가 안된 시설에서 폭발사고**가 많이 발생하고 있습니다.  
**막음조치는 확실하게 하여야 합니다.**

- 이사 시 가스공급자에게 연락하여 시설철거 및 설치를 요청 하여야 합니다.
- 연소기를 철거하면 반드시 막음조치를 실시하여야 하며, 막음조치는 가스 공급자에게 연락하여 조치하여야 합니다.

**이사철**



\* 가스시설을 철거하거나 설치할 때는 반드시 가스전문가에게 의뢰해야 합니다.

**이사 3일전 막음조치 신청!**

- 도시가스 → 지역관리소
- LP가스 → 가스판매점
- 가스전문시공사





여기서 조심해요.

막을조치하러 왔습니다~

**※ 이사와서는 '꼭' 가스시설 안전점검!**

**※ 알고가세요!!**  
도시가스 사용가구 이사시 가스레인지 **철거비용 무료, 설치비용 유료**

## 휴대용가스레인지 및 부탄캔 안전사용 요령!

(자료제공: 한국가스안전공사 경기지역본부 ☎ 031-259-3509)

편리한 휴대용가스레인지 안전하게 사용하세요!

안전수칙을 준수하면 부탄캔 폭발 사고를 예방할 수 있습니다.

### ▶ 휴대용가스레인지 안전사용 요령에 대해 알아봅시다.

- ▶ 알루미늄 호일 감은 석쇠 사용 금지!
- ▶ 삼발이보다 넓은 조리기구 사용금지!
- ▶ 휴대용가스레인지 병렬로 놓고 사용하지 않기!
- ▶ 조리중에 부탄캔을 화기주변에 두지 않기!
- ▶ 텐트 등 밀폐된 공간에서 가스연소기 사용하지 않기!



알루미늄 포일을 감은 석쇠 사용금지!



삼발이 보다 넓은 조리기구 사용금지!



휴대용 조리기구 병렬로 놓고 사용하지 않기!



조리중에 부탄캔을 화기주변에 두지 않기!

### ▶ 부탄캔 사용 후 잔가스 배출 요령에 대해 알아봅시다.

휴대용가스레인지 사용시 가스가 잘 나오지 않는다고 해서 부탄캔 속 잔가스를 모두 사용했다고 생각하면 안 됩니다. 환기가 잘 되는 안전한 장소에서 노즐을 평평한 바닥에 대고 꾹 누르면 캔 속의 잔가스가 배출됩니다. 가스가 빠지는 소리가 나지 않을 때까지 바닥에 누른 뒤 캔에 구멍을 내고 분리수거함에 버리면 끝!





## 행락철 휴대용 가스레인지 안전사용 요령

(자료제공: 한국가스안전공사 경기지역본부 ☎ 031-259-3509)

청정연료 수소와  
함께 만들어가는 안전한 미래

# 편리한 휴대용 가스레인지 안전수칙을 지켜주세요

휴대용 가스레인지 사용 안전 수칙 ★★

삼발이보다 큰  
과대불판 사용금지!

부탄캔을 화기  
가까이 두지 말 것!

부탄연소기 이단  
적재 및 병렬 배치 금지

텐트 내 가스난로 등  
가스용품 사용 금지

가스안전 수칙을 준수해 **사용자 취급부주의로 인한  
부탄캔 파열사고를 예방**할 수 있습니다.

식당, 주택 등에서는 각별한 주의가 요구되므로 반드시 안전수칙을 지켜주세요.

산업통상자원부

한국가스안전공사

## 6월의 독립운동가 임병극 선생

(자료제공: 국가보훈처 공훈관리과 ☎ 044-202-5780)

**1920년 6월 봉오동 전투,**

**빛나는 승리로 독립전쟁의 서막을 알린다.**

국가보훈처(처장 박삼득)는 광복회, 독립기념관과 공동으로 임병극(1885년~미상) 선생을 2020년 6월의 독립운동가로 선정하였다

선생은 1885년 평안도에서 출생하였다. 1917년 고향을 떠나 북간도(北間島)로 망명하여 대한국민회 일원으로 북간도 독립운동에 적극 참여하였으며, 대한국민회가 만든 항일무장활동 기관인 국민회군의 제2중대장에 임명되어 독립전쟁의 최일선에 섰다.

국민회군과 함께 북간도에 근거지를 구축하고 항일무장활동을 펼치던 독립군단들은 효과적인 항일전을 위해 1920년 5월 22일 북간도 독립군 연합체인 대한북로독군부(大韓北路督軍府)를 탄생시켰으며 북간도의 여러 독립군단 소속의 독립군 유격대는 수시로 국내진입전을 전개해 일제 침략자들을 응징했다.

1920년 6월 7일 선생은 북로독군부 피북과장 및 국민회군 제2중대장으로서 봉오동 전투에 참가하여 대승을 거두는데 공헌하였다. 봉오동전투는 침략자 일제에게 한민족이 기필코 조국광복을 달성하리란 증표를 보여준 독립전쟁의 시발점이 되었다. 또한 1920년 10월 청산리 전투에 참여하여 전승을 거두었다.

이후 선생은 1921년 안도현에서 의용대를 조직하여 군자금을 모집하고 일제의 기관을 기습하는 등의 활동을 전개하였다. 1923년 초 한국 민족운동계는 대한민국 임시정부의 개편과 독립운동의 현안을 해결하고자 중국 상하이에서 국민대표회의를 개최하였으며 선생은 여기에 소련 연해주 민족운동계 및 고려혁명군 대표자격으로 참가하였다.

선생은 북간도 내에 일제의 경찰과 기관이 많으므로 의열투쟁을 전개하기 위해 1924년 2월 8일부터 10일까지 3일간 적기단(赤旗團)·북로군정서의 인사들과 회합을 가졌다. 이후 선생에 대한 일제의 감시가 심해지자 돈화(敦化)와 연길을 왕래하며 지하활동을 이어갔다.

선생의 이 같은 활동은 중국군에 포착되어 1924년 9월 연길현 승례향 대명월구(大明月溝)에서 부하 5명과 함께 체포되어 징역 15년을 언도받았다.

정부에서는 선생의 공훈을 기리어 1995년 건국훈장 독립장을 추서했다.



## 6월의 6·25전쟁영웅 장철부 중령

(자료제공: 국가보훈처 제대군인지원과 ☎ 044-202-5715)

### ◆ 승전고를 올린 마지막 기병대장이 되다 ◆

국가보훈처는 '장철부' 육군 중령을 6월의 6·25전쟁영웅으로 선정하였다.

- 장철부 중령은 독립운동과 6·25전쟁에 모두 참여했던 군인으로 말을 타고 적진을 누빈 우리나라 최후의 기병대장이며 마지막 순간까지 적과 맞서길 주저하지 않았다.
- 1921년 평안북도 용천에서 태어나 1944년 일본 주오(中央)대학교 법학과 재학 중 학도병으로 끌려갔으나 2번의 탈출을 시도한 끝에 대한민국임시정부로 망명하였다. 자신의 일생을 조국의 독립에 바치기로 결심하고 본명 김병원을 장철부로 개명하였다. 이 후, 한국광복군에 입대해 제1지대 제1구대 유격대장으로 항일무장투쟁을 전개하였다.
- 군사방면에서 독립운동을 체계적으로 전개하기 위해 김구 선생의 추천으로 중국 황포군관학교 기병과에 입교하여 졸업하였다.
- 귀국 후 1948년 육사 5기로 임관한 그는 계속 육사에 남아 중대장, 전술학 교관 등을 지냈으며, 독립기갑연대 창설과 함께 기병대대장으로 근무하다가 6·25전쟁을 맞았다.

- 장철부 소령의 기병대대는 의정부로 출동해 수색작전을 전개한 후 한강 이남으로 철수해 진지를 구축하고 6월 29일 한강을 도하하는 북한군 수백명을 사살하는 전과를 올렸다. 또한, 충남 공주에서는 북한군 제6사단 1개 대대를 섬멸하는 등 혁혁한 공을 세웠다.
- 8월 4일 경북 청송지구에서 청송-경주로 진출하려는 북한군과 치열한 전투를 전개하다 중상을 입고도 최후까지 총격전을 벌였으나, 대대 지휘소가 점령되기 직전 ‘포로가 되는 수치를 당하느니 죽음을 택하겠다’며 권총으로 스스로 목숨을 끊었다.
- 정부는 그의 전공을 기려 중령으로 1계급 특진을 추서했고, 1990년에는 건국훈장 애족장을, 2002년에는 태극무공훈장을 추서했다.

## 6월의 현충인물 김종벽·이정숙 부부

(자료제공: 국가보훈처 국립대전현충원 현충과 ☎ 042-820-7062)

- 국립대전현충원(원장 임성현)은 2020년 6월의 현충인물로 구월산 유격부대로 6·25전쟁에 참전하여 혁혁한 공을 세운 ‘김종벽·이정숙 부부 호국영웅’을 선정했다.
- 1914년 황해도 은율에서 태어난 김종벽 소령은 육군본부 정보국 소속으로 6·25전쟁 당시 구월산 유격대를 창설하여 공산군의 침공에 맞서 민간인들을 훈련시켜 적을 교란하고 적진에 침투하여 유격전을 전개하는 등 현역 군인들도 감히 할 수 없었던 유격전을 펼친 구월산 유격부대원들의 수장이었다.
- 1922년 함경남도 함흥에서 태어난 이정숙 유격대원은 1950년 10월 황해도 안악군에서 서하무장대를 조직해 무장대원과 농민군을 지휘하며 북한군에 맞서 싸웠다. 이후 구월산 유격대에 합류하여 김종벽 유격대장의 보좌관 직책을 맡아 많은 전투에 참가하여 혁혁한 전공을 세웠다.
- 정부는 2012년 김종벽 소령, 2015년 이정숙 유격대원에게 각각 무공훈장을 추서하였고, 두 분은 건국 이래 최초의 부부 무공수훈자가 되었다. ‘김종벽·이정숙 부부 호국영웅’은 현재 국립대전현충원 장병 묘역에 안장되어 있다.

## 6월의 호국인물 조달진 육군소위

(자료제공: 전쟁기념관 기획홍보팀 ☎ 02-709-3108)

故 조달진(趙達珍) 육군소위는 1928년 11월 18일 전라남도 승주군(현 순천시)에서 태어났다. 22살이던 1949년 8월 27일 육군 병으로 입대해 제6사단 제19연대 제3대대에서 근무했다.

6·25전쟁 발발 사흘째인 1950년 6월 27일, 당시 국군은 북한군의 압도적인 기갑 전력에 밀려 후퇴를 거듭하고 있었다. 제19연대는 근접공격으로 적 전차를 파괴할 특공대를 모집하였고, 이에 조달진 일병(당시 계급)을 포함한 총 11명이 자원하였다. 조 일병이 이끄는 특공대는 28일 아침, 강원도 홍천 북방의 말고개에서 북한군의 자주포 대열에 매복을 가하여 적 자주포 10량을 파괴하는 대전과를 세웠다. 이 날 특공대를 선도한 공으로 조 일병은 2계급이 특진되었다.

이등중사로 진급한 조 일병은 1950년 7월 25일, 경상북도 문경 원골에서 다시 한 번 대전차 특공을 성공시켰다. 그가 지휘한 특공대원 7명은 북한군 전차에 기습을 가하여 전차 4량을 파괴하고 승무원 7명을 생포하여 다시 한 번 2계급 특진의 영예를 안았다. 위험천만한 공격을 두 번이나 연이어 성공시킨 그는 개전 한 달 만에 일병에서 이등중사로 진급한 사단의 ‘유명인’이 되었다. 이후 제19연대 수색중대의 선임하사로 근무하며 최전선을 지키던 그는 휴전 이후인 1955년 2월, 현지임관으로 소위 진급과 동시에 예편하였다. 2008년 10월 15일, 향년 80세를 일기로 타계해 국립대전현충원에 안장되었다.

故 조달진 소위는 홍천 말고개에서의 유공으로 1950년 10월 미 제8군사령부로부터 동성무공훈장(Bronze Star)을 수여받았다. 타계 이후인 2011년 10월 1일에는 건군 63주년 국군의 날에 공적을 재평가 받아 국군 최고의 무공훈장인 태극무공훈장이 추서되었다.