

## '20. 2월중 정례반상회 홍보자료 목록

### 《 홍보사항 》

새로운 경기 > 공정한 세상

○ 코로나 19 바이러스 확산 방지 대책 안내	/ 道 감염병관리과
○ 미세먼지 계절관리제 예고	/ 道 미세먼지대책과
○ 청소년 교통비 지원사업	/ 道 버스정책과
○ 공동주택 문서 전자화 지원사업	/ 道 공동주택과
○ 친환경 콘덴싱 보일러 설치비 지원	/ 道 미세먼지대책과
○ 주민참여예산 도민제안 접수	/ 道 예산담당관민원합과
○ 경기 소상공인 예비창업자 역량강화 무료교육	/ 道 경기도시장상권진흥원
○ 경기도인재개발원 도서관 이용 홍보 안내	/ 道 인재개발원
○ 도민대상 온라인 성인지교육 「경기젠더스쿨」	/ 道 여성정책과
○ 경기도 아이돌봄서비스 이용안내	/ 道 여성비전센터
○ 경기도형 긴급복지사업 대상 확대	/ 道 복지정책과
○ 코로나 19 총력대응, 기본소득박람회 개최 연기	/ 道 비전전략담당관
○ 도민의 고충, 경기도 옴부즈만에게 맡겨주세요!	/ 道 조사담당관
○ 생활의 보너스! 경기지역화폐	/ 道 소상공인과
○ 공연료20% 경기지역화폐로 돌려드려요	/ 道 문화중무과
○ 경기도 응급의료전용헬기(닥터헬기) 운영안내	/ 道 보건건강국
○ 불공정 범죄, 신고 제보하세요!	/ 道 공정특별사법경찰단
○ 국민참여로 국가예산을 디자인하다	/ 기획재정부
○ 저소득층 교육급여·교육비 신청	/ 교육부
○ 2020학년도 1학기 국가장학금 2차 신청	/ 교육부
○ 6·25전사자의 가족을 찾습니다	/ 국방부
○ 헌병, 군사경찰(軍事警察)로 병과명칭 개정	/ 국방부
○ 태극기를 달아 나라사랑을 실천합시다.	/ 행정안전부
○ 주민등록번호 바꿀 수 있습니다!	/ 행정안전부

○ 2020년 공익직불제가 새롭게 시작됩니다	/ 농림축산식품부
○ 친환경인증 사업자의‘기본 교육’이수 의무	/ 농림축산식품부
○ 축산물 이력제 이행대상자가 확대됩니다	/ 농림축산식품부
○ 해외에서 입국 시 돼지고기 가져오지 마세요!	/ 농림축산식품부
○ 맹견 소유자 교육 의무 안내	/ 농림축산식품부
○ 2월 제철 농산물 홍보	/ 농림축산식품부
○ 바른 식생활 확산	/ 농림축산식품부
○ 농식품 국가인증제도 홍보	/ 농림축산식품부
○ GAP 농산물 안내	/ 농림축산식품부
○ 기초연금, 30만 원 지급대상 범위 확대	/ 보건복지부
○ 장애인연금 기초급여액 30만원으로 인상	/ 고용노동부
○ 청년구직활동지원금 받고 취업 성공하자!	/ 고용노동부
○ 자율주택정비사업으로 새집 마련의 꿈을 앞당기세요	/ 국토교통부
○ 이자부담 많은 집주인과 주거지원계층 모두“win-win”	/ 국토교통부
○ 집값을 담합하는 행위는 처벌받습니다.	/ 국토교통부
○ 보건용 마스크·손소독제 매점매석 행위 신고센터 운영	/ 식품의약품안전처
○ 대리운전 중 교통법규 위반 빈번해 사고우려 높아요!	/ 공정거래위원회
○ 불법도박 금지 및 신고 안내	/ 사행산업통합 감독위원회
○ 2019년도(귀속) 고용·산재보험 보수총액신고 안내	/ 근로복지공단
○ 2020년 보수총액신고 응원 이벤트 ! 전자신고 얼리버드(EARLY-BIRD) 경품 행사	/ 근로복지공단
<b>《 이달의 역사인물 》</b>	
○ 3월의 독립운동가 김세환 선생	/ 국가보훈처
○ 3월의 6·25전쟁영웅 이재국 공군 소령	/ 국가보훈처
○ 3월의 현충인물 이신애 애국지사	/ 국립대전현충원
○ 3월의 호국인물 박노규 육군준장	/ 전쟁기념관

# 코로나 19 바이러스 확산 방지 대책 안내

(자료제공: 경기도 감염병관리과 ☎ 031-8008-5436)

“신종 코로나바이러스 감염증 의심환자는  
관할 보건소에 먼저 연락하세요!”

## 신종 코로나바이러스 감염증 예방행동수칙



**1. 흐르는 물에 손씻기**  
30초 이상 충분히  
비누로 씻어요!



**2. 마스크 착용**  
대중교통 이용,  
공공장소 방문 시 필수!



**3. 의심되면 병원 방문 전에  
전화상담 먼저!**  
1339/031-120 / 관할 보건소

전화상담 후 검사는 선별진료소에서!



## 관할 보건소 연락처

- 수원시장안구 031-228-5804
- 수원시권선구 031-228-6427
- 수원시팔달구 031-228-7718
- 수원시영통구 031-228-8824
- 용인시처인구 031-324-4911
- 용인시기흥구 031-324-6911
- 용인시수지구 031-324-8912
- 성남시수정구 031-729-3832
- 성남시중원구 031-729-3893
- 성남시분당구 031-729-3952
- 부천시 032-625-4201
- 부천시소사구 032-625-4258
- 부천시오정구 032-625-4373
- 안산시상록구 031-481-5909
- 안산시단원구 031-481-2556
- 화성시 031-369-3551

- 안양시만안구 031-8045-3463
- 안양시동안구 031-8045-4832
- 광명시 02-2680-5480
- 광주시 031-760-2331
- 평택시(평택) 031-8024-4323
- 평택시(송탄) 031-8024-7221
- 시흥시 031-310-5874
- 김포시 031-980-5006
- 군포시 031-390-8904
- 이천시 031-644-4015
- 오산시 031-8036-6032
- 하남시 031-790-5432
- 안성시 031-678-5715
- 의왕시 031-345-3543
- 여주시 031-887-3607
- 양평군 031-770-3503

- 과천시 02-2150-3811
- 고양시덕양구 031-8075-4008
- 고양시일산동구 031-8075-4089
- 고양시일산서구 031-8075-4209
- 남양주시(남양주) 031-590-4451
- 남양주시(남양주중앙) 031-590-4771
- 의정부시 031-828-4512
- 파주시 031-940-4881
- 양주시 031-8082-7106
- 구리시 031-550-8681
- 포천시 031-538-3612
- 통두천시 031-860-3373
- 가평군 031-580-2819
- 연천군 031-839-4032

## 미세먼지 계절관리제 안내

(자료제공: 경기도 미세먼지대책과 ☎ 031-8008-4230)

### □ 개 요

- (목적) 미세먼지 기저농도 저감을 통한 고농도 미세먼지 발생 억제
- (기간) 매년 12월 ~ 3월(4개월)
  - 시행 초기 : '19.12 ~ '20.1(계도), '20.2 ~ '20.3(단속)
- ※ 미세먼지 저감 및 관리에 관한 특별법 개정 및 조례 개정 시기에 따라 변경될 수 있음
- (시간) 06시 ~ 21시(주말, 공휴일 제외)
- (단속대상) 수도권(서울·경기·인천)에 등록된 5등급 차량
- (제외) 긴급차, 장애인, 국가유공자 등의 생계형차, 외교관차, 저감장치 부착차 등
- (유예) 저공해조치 신청서 제출\*, 저감장치 미개발, 장착불가, 영업용, 화물차 등
- \* 배출가스 5등급차량 저공해조치 신청서 제출 시 '20.11월까지 유예
- (단속방법) 노후경유차 운행제한 단속 카메라 활용(28개시, 79지점, 147기)
- (벌칙) 과태료 10만원(1일 1회)

### □ 배출가스 5등급 차량 저공해 조치 신청서 제출 방법

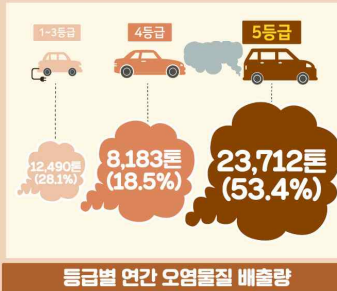
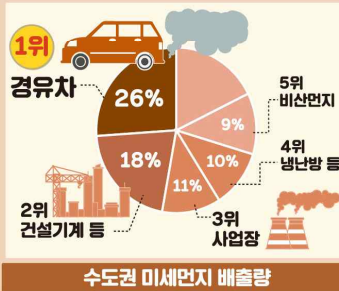
- 2020년 1월부터 배출가스 등급제 홈페이지([emissiongrade.mecar.or.kr](http://emissiongrade.mecar.or.kr))에서신청 접수

# 자동차 운행제한 완전 정복 가이드

## · 4가지 운행제한과 저공해조치 ·

### STEP 1 | 운행제한 바로알기

#### · 왜 5등급 차량을 운행제한 하나요? ·



**5등급 차량**은 수도권 및 대도시 미세먼지의 주 배출원

경유차 배출가스는 1군 발암물질 (WHO 지정) 생활 속 차량 배기가스는 인체위해도가 **매우 높음**, 따라서, 국민 건강과 대기환경 개선을 위해 5등급 차량의 운행제한을 시행

### STEP 2 | 운행제한 구분하기

#### 1 계절관리제 (12월~3월)

- 대상지역: 서울, 인천, 경기
- 대상차량: 수도권에 등록된 배출가스 5등급 차량 (단속제외: 영업용과 화물차, 장치미개발차, 저공해조치 신청 차량)
- 단속기간: 2020년 2월~3월 (토·일요일·공휴일 미시행)
- 단속시간: 06시~21시
- 과 대 료: 1일 10만원



#### 2 비상저감조치 발령 시

- 대상지역: 비상저감조치 발령 지역 (전국 대상)
- 대상차량: 배출가스 5등급 차량
- 단속기간: 고농도 미세먼지 발령 시 (토·일요일·공휴일 미시행)
- 단속시간: 06시~21시
- 과 대 료: 1일 10만원



#### 3 서울시 녹색교통진흥지역

- 대상지역: 한양도성 내부 (종로구, 중구 16.7km<sup>2</sup>)
- 대상차량: 배출가스 5등급 차량
- 단속기간: 2019년 12월 1일부터 (토·일요일·공휴일 미시행)
- 단속시간: 06시~21시
- 과 대 료: 1일 25만원



#### 4 수도권 노후 경유차

- 대상지역: 서울, 인천-경기 (대기관리권역)
- 대상차량: 수도권에 등록된 배출가스 5등급 차량\*
- \*종합검사 부적합, 저공해영령 미이행 차량 등
- 단속기간: 365일 (시행 중)
- 과 대 료: 월 20만원



### STEP 3 | 저공해조치 신청하기



#### 저공해조치 하기

매연저감장치 부착, 저공해엔진 개조, 조기폐차 등



#### 저공해조치 문의

- 수도권: 한국자동차환경협회(1544-0907), 수도권 지자체 환경 관련 부서
- 수도권 외: 거주하시는 지역의 사도 환경 관련 부서

#### 계절관리제 저공해조치 신청방법

2020년 1월부터 배출가스 등급제 홈페이지에서 신청 접수 [emissiongrade.mecar.or.kr](http://emissiongrade.mecar.or.kr)

신청 문의: 서울, 인천, 경기 민원 콜센터 (지역번호+120)

\*신청 차량은 2020년 3월까지 계절관리제 단속대상에서 제외



- 만13~23세 경기도 청소년에게 교통비를 지원해 드립니다 -

## 청소년 교통비 지원사업

(연12만원 한도, 지역화폐로 지급)

(자료제공: 경기도 버스정책과 ☎ 031-8030-3822)

### ○ 청소년 교통비 지원 대상과 신청자격은 어떻게 되나요 ?

⇒ 주민등록상 주소지가 경기도인 만13~23세 청소년으로 대중교통을 이용한 실적이 있으면 교통비 신청이 가능하며, 거주기간 또는 직업 등에 대한 제한은 없습니다.

### ○ 청소년 교통비 지원방법 및 지원 금액은 ?

⇒ 교통비는 반기별로 지급하며, 청소년이 사용한 교통카드 사용내역을 확인 (도에서 교통카드사를 통해 확인)하여 사용액의 일부를 반기별 6만원(年 12만원) 한도 내에서 지역화폐로 지급해 드립니다.

⇒ 만13~18세는 교통비 사용액의 30%를, 만19~23세는 교통비 사용액의 15%를 연간 12만원 한도 내에서 지급합니다.

### ○ 청소년 교통비 신청은 어떻게 하나요 ?

⇒ 교통비 신청은 2020년 7월부터 인터넷으로 접수받을 예정이며 정확한 일정과 인터넷 주소는 경기도 홈페이지(<https://www.gg.go.kr>) 등을 통해 2020년 6월경에 자세히 안내해 드릴 예정입니다.

### ○ 교통카드는 어떤 것을 사용해야 지원받을 수 있나요 ?

⇒ 편의점 등에서 충전해 쓰는 선불교통카드(캐시비, 티머니 등/모바일카드 포함)은 모두 지원이 가능한 카드로, 선불교통카드사 홈페이지에 회원가입을 하시고 사용하시면 됩니다.

⇒ 또한, 신용카드나 체크카드에 교통카드 기능이 있는 후불교통카드는 반드시 청소년 본인명의(부모 등 타인 명의 카드사용 시 지원불가)로 된 것을 사용해야 지원이 가능합니다.

## ○ 교통비는 언제부터 지원이 되는 건가요 ?

⇒ 2020. 1. 1. 이후 사용한 교통비를 소급하여 지원하며, 7월에 신청을 받아 사용내역을 확인한 후 8월에 지원해 드릴 계획입니다.

## ○ 청소년 교통비가 지원되는 교통수단은 ?

⇒ 지원대상 교통수단은 경기시내버스(일반형(녹색), 광역형(적색), M버스, 경기 순환)와 경기마을버스입니다. 또한, 경기버스 이용 전·후 서울인천버스나 지하철로 환승한 경우는 서울인천버스 및 지하철 이용실적도 지원됩니다.

⇒ 단, 서울·인천버스나 지하철만 이용하거나, 서울·인천버스와 지하철간환승한 경우는 지원대상이 아니며, 시외버스, 공항버스, 열차(KTX, SRT, 새마을, 무궁화, 누리로 등)도 지원대상이 아닙니다.

## ○ 지역화폐 발급은 어떻게 하나요 ?

⇒ 지역화폐는 인터넷 또는 모바일에서 “경기지역화폐”를 검색하여 회원가입을 하신 후 해당 시군의 지역화폐 발급신청을 하시면 됩니다.

⇒ 다만, 만13세 등 현재 지역화폐 발급이 안 되는 청소년들은 교통비 신청시 지역화폐가 같이 발급될 수 있도록 할 예정입니다.

## ○ 청소년 교통비를 지원받기 위해 지금 준비해야 할 것은 ?

⇒ 교통카드를 이용해서 대중교통을 이용하시면 됩니다.

⇒ 다만, 선불교통카드를 사용하는 청소년들은 소지하고 있는 선불카드사의 홈페이지에서 휴대폰 인증 등을 통해 회원가입을 하고 카드를 등록(7월 전까지) 해야 합니다. ※ 등록여부와 상관없이 카드 사용내역은 인정

⇒ 후불교통카드는 별도의 등록절차는 없으나 반드시 청소년 본인명의로 된 것을 사용해야 지원이 가능합니다.

더 자세한 설명은 031-120(경기도 콜센터)로 문의하시기 바랍니다.

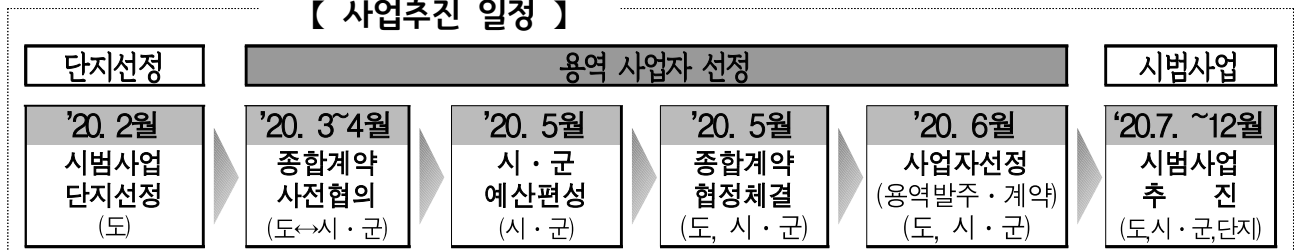
# 공동주택 문서 전자화 지원사업

(자료제공: 경기도 공동주택과 ☎ 031-8008-4918)

## □ 사업개요

- 사업대상 : 의무관리대상 공동주택 10개 단지
- 사업기간 : 2020. 7. ~ 2020. 12.(6개월) ※계약일정에 따라 변경가능
- 사업내용 : 전자결재시스템 설치·운영 비용 전액지원
  - 시스템 설치, 사용자 교육, 콜센터 운영, 개선사항 도출 등
- 사업비 : 50백만원 (도비 25백만원, 시·군비 25백만원) ※ 단지별 5백만원

### 【 사업추진 일정 】



## □ 공모계획

- 신청대상 : 도내 의무관리대상 공동주택단지
- 신청기간 : 2020. 1. 30. ~ 2. 13. (15일간)
- 신청방법 : 입주자대표회의에서 신청서를 작성하여 시·군을 통해 신청
  - ※ 경기도 홈페이지(<http://www.gg.go.kr> > 뉴스 > 공고)와 공문을 통해 공모안내
- 선정방법 : 1차 심사 통과후, 2차 심사결과 점수가 높은 순으로 10개소 선정
  - (1차 심사) 신청서 및 입주자대표회의 의결 회의록, 시·군 추경확보계획
  - (2차 심사) 세대수, 정보공개수준, 도 시책사업 참여도 등 항목별 배점
  - ※ 동점일 경우 선정예정단지 수가 많은 시군 소재 아파트단지 우선 선정, 이후 자체추첨선정

## □ 향후계획

- 2020. 2. : 지원사업 단지 확정
- 2020. 6. : 사업자 선정(도와 시·군 공동 선정) ※ 5월까지 시·군 예산확보
- 2020. 7. ~ 2020.12. : 공동주택 단지 전자결재시스템 운영



## 친환경 콘덴싱 보일러 설치 지원

(자료제공: 경기도 미세먼지대책과 ☎ 031-8008-3624)

### □ 사업개요

- 사업기간 : 2020년 1월 ~ 12월
- 지원수량 : 127,693대
- 지원금액 : (일반지원) 20만원/대 (저소득층) 50만원/대
- 지원내용 : 가정용 ‘일반 보일러’를 LNG 등 가스를 연료로 하는 친환경콘덴싱보일러<sup>1)</sup>로 설치하는 경우 보일러 1대당 보조금 지원
- 신청방법 : 관할 시·군청 환경부서 및 보일러 대리점 문의 후 신청
- 신청 구비서류 :
  - 보일러 설치계약서 또는 견적서,
  - 건물 등기부 등본 또는 건축물대장 1부, 전·월세 계약서 1부
  - 저소득층 증명서류 1부(해당사항 있는 경우만)
  - 입금희망통장 사본1부 (일괄신청의 경우, 가구별 통장사본 첨부)
  - 설치완료된 지원 대상 보일러 및 제조명판 표시 사진 각 1부
  - 친환경콘덴싱보일러 설치 확인서 1부.
  - 개인정보 수집·이용 및 제3자 제공동의서 1부.

### □ 친환경콘덴싱보일러 설치 및 구매문의

제작사	문의처(대표전화)	관련홈페이지
(주)경동나비엔	1588-1144	<a href="http://www.kdnvien.co.kr">www.kdnvien.co.kr</a>
(주)귀뚜라미	1588-9000	<a href="http://www.krb.co.kr">www.krb.co.kr</a>
롯데알미늄(주)기공사업본부	032-870-7100	<a href="http://www.lottelem.co.kr/product/boiler_main.asp">http://www.lottelem.co.kr/product/boiler_main.asp</a>
린나이코리아(주)	1544-3651	<a href="http://www.rinnai.co.kr">http://www.rinnai.co.kr</a>
(주)알토엔대우	1588-7339	<a href="http://www.dwgb.co.kr/">http://www.dwgb.co.kr/</a>
대성셀텍에너지스(주)	1588-8577	<a href="http://www.celtic.co.kr">www.celtic.co.kr</a>

1) 시간당 증발량이 0.1톤 미만이거나 열량이 61,900킬로칼로리 미만인 보일러로 한국환경산업기술원의 환경마크 인증을 받은 제품

## 2020년 주민참여예산제 도민제안(공모) 접수

(자료제공: 경기도 예산담당관 ☎ 031-8008-2859)

### □ 공모개요

- 가. 집중접수기간 : ~ 2020. 4. 10 (※ 주민참여예산 홈페이지 연중 상시 접수 가능)  
 나. 신청자격 : 경기도민 누구나  
 다. 선정방법 : 경기도 주민참여예산위원회 등 심사 선정  
 라. 공모 규모 : 주민참여예산 500억원

구분	제안자	사업내용	시행방식	주민참여 수준	부서
도민제안형 (300억원)	일반도민 (개인)	- 道가 역점사업으로 추진해야 할 사업 - 道 전역에 파급효과가 미치는 사업 - 道-시군 연계협력이 필요한 사업	도 직접 또는 道-시군 연계협력	예산편성, 집행 모니터링	예산 담당관
지역지원형 (100억원)	시군 주민참여예 산 위원회	- 지역문제 해결을 위해 도의 자원이 필요한 사업 - 도민불편해소를 위한 생활밀착형 사업 - 시군 위원회 → (시군검토) → 道 (Bottom-up 방식, 시군별 Ceiling 적용)	道지원, 시군 집행	예산편성, 집행모니터링 (시군위원회)	
민관협치형 (100억원)	경기도소재 비영리 민간단체 도 각종위원회	- 민관협치 의제발굴 사업 유형 - 경기도 소재 비영리 민간단체, 도 각종 위원회 제안사업	道 직접 또는 道-시군 연계협력	정책발굴· 사업화, 예산편성, 집행모니터링	민관 협치과

### □ 신청 방법

- 가. 신청방법 : 경기도 주민참여예산 홈페이지, 이메일, 우편  
 - (홈페이지) 경기도 주민참여예산 홈페이지 (yesan.gg.go.kr)  
 - (이메일)  
 · (도민제안형, 지역지원형) g-budget@gg.go.kr  
 · (민관협치형) nams3756@gg.go.kr  
 - (우 편) 16444, 경기도 수원시 팔달구 효원로 1, 경기도 예산담당관(민관협치과)

### 나. 제출서류 (경기도 주민참여예산 홈페이지 참고)

- 도민 제안(공모)사업 신청서(양식), 개인정보 수집·이용 동의서  
 + 별첨자료(자유롭게 기재)

### □ 결과발표 : 2020년 9월 中 (경기도 주민참여예산 홈페이지 공고)

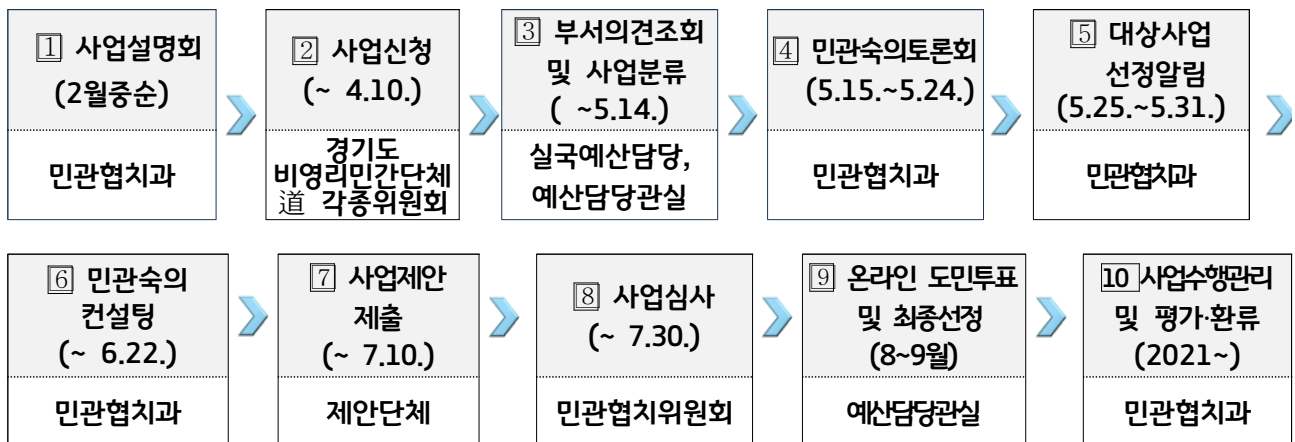
- 자세한 사항은 공모 유형별 경기도 예산담당관(031-8008-2859) 또는  
 민관협치과(031-8008-5482)로 문의

## 2020년 주민참여예산제 『민관협치형』 사업공모

(자료제공: 경기도 민관협치과 ☎ 031-8008-5482)

### □ 사업개요

- (사업규모) 100억원
- (대상사업) 경기도 전역에 파급효과를 미치는 지역사회 문제에 대해 민관 숙의과정\*을 통해 해결 가능한 정책제안 사업
  - \* 제안된 사업 전체를 대상으로 민관 공동 원탁토론 및 컨설팅 등 숙의절차 진행
- (사업기간) '21. 1. 1. ~ 12. 31.
- (참여자격) 경기도 소재 비영리민간단체, 도 각종위원회
  - ※ “단체” 한정 사유 : 정책의제사업 제안에 대한 주민 대표성 및 전문성 등 고려
- (추진절차)



### □ 추진현황

- '20년 주민참여예산 TF 회의 개최(예산담당관실, 1월)
- '20년 주민참여예산 운영계획 수립 및 공고(1월)

### □ 향후계획

- 주민참여예산 민관협치형 사업설명회 개최
  - ※ 신종 코로나 바이러스 확산으로 인하여 사업 설명회 잠정연기(확정시 추후알림)
- 사업신청·접수 및 심사·선정 등(~9월말)
  - 홈페이지(yesan.gg.go.kr), 이메일([nams3756@gg.go.kr](mailto:nams3756@gg.go.kr)),  
우편(경기도청 민관협치과(2별관 8층) / ☎8008-5482)

## 경기 소상공인 및 예비창업자 역량강화 무료교육생 모집

(자료제공: 경기도시장상권진흥원 교육팀 ☎ 1600-8001)

- 경기도시장상권진흥원에서는 소상공인의 창업 준비 및 경영역량을 강화할 수 있도록 소상공인 무료교육인 경기도자영업아카데미를 연중상시 운영하고 있습니다.

### □ 교육소개

#### ○ 경기자영업캠프란?

- 창업자들의 지속경영을위해 필요한 경영 노하우들을 분야별 전문가들의 강의를 통하여 학습하는 현장교육
- 주요내용: 상인정신, 절세전략, 인사노무관리, 온라인마케팅, 사업계획 및 점검, 상권분석, 고객서비스, 소상공 법률 등

#### ○ 경기아자캠프란?

- 명사들의 삶과 경험을 통하여 살펴보는 성장과 성공이야기
- 강연자: 헤민스님(5/28), 이혜정(6/26) 등

### □ 모집요강

- 대상: 경기도 소상공인 및 예비창업자
- 신청방법: 경기도시장상권진흥원 홈페이지 ([www.gmr.or.kr](http://www.gmr.or.kr)) 회원가입 후 신청
- 일정 및 지역: 월 5~6회, 경기도 전역 순회 운영(홈페이지 참조)
- 문의: 1600-8001(교육팀 내선3)

### □ 교육소개

#### ○ 전문교육이란?

- 소상공인의 창업 및 경영을 위해 필요한 기술역량을 개발하기 위해 필요한 실습교육비를 지원하는 사업

### □ 모집요강

- 지원내용: 개인별 **기술교육비 최대 100만원** 지원
- 지원분야: 요리, 인테리어, 미용, 중장비, 커피, 컴퓨터, 목공예, 화훼, 중장비 등
- 대상: 경기소상공인, 가족종사자, 예비창업자
- 신청방법: 경기도시장상권진흥원 홈페이지 ([www.gmr.or.kr](http://www.gmr.or.kr)) 회원가입 후 신청
- 일정: 연중상시 개설 및 모집(홈페이지 참조)
- 문의: 1600-8001(교육팀 내선3)



경기도 소상공인 및 예비창업자 역량 강화 무료교육

# 경기도 자영업 아카데미

**경기자영업캠프**  
지속경영을 위해서 꼭 필요한  
경영 노하우는 무엇일까요?  
분야별 전문가들의 사업 경영 전략, 실용 제법

**경기아자캠프**  
경기 소상공인을 위한 성공학 필독!  
명사들의 삶을 통해 들여다보는  
성공과 실패 이야기

**운영대상**  
경기도 소상공인 및 예비창업자 누구나

**운영기간**  
2020년 2월~12월(연말연시 교육 생시 신청 접수 가능)

**신청방법**  
경기도시장상권진흥원 홈페이지([www.gmr.or.kr](http://www.gmr.or.kr))에 신청을 합니다

**문의전화**  
T. 1600-8001

**수강료**  
12시간 이상 교육 시 경기도 소상공인 지원자금 연회  
경기도시장상권진흥원 지원사업 기금 30%

구분	교육시간	교육교과목	학비
일반	1회	상인정신, 사업계획, 인사노무, 세무, 마케팅, 재무관리 등	연 3000
	2회	상인정신, 사업계획, 인사노무, 세무, 마케팅, 재무관리 등	연 3000
특수	1회	상인정신, 사업계획, 인사노무, 세무, 마케팅, 재무관리 등	연 1200
	2회	상인정신, 사업계획, 인사노무, 세무, 마케팅, 재무관리 등	연 1200

www.gmr.or.kr 1600-8001

새로운 경기 **공정한 세상**

경기도시장상권진흥원

# 올해에는 우리가게 대박나자

#경기도소상공인#기술교육비 환급 #최대 일백만원



www.gmr.or.kr 1600-8001

## 경기도인재개발원 도서관 이용 홍보 안내

(자료제공: 경기도 인재개발원 ☎ 031-290-2117)

### 경기도인재개발원 도서관, 알고 계신가요?

공무원 교육기관인 경기도인재개발원 가로수 길을 지나면  
누구나 이용 가능한 도서관, 경기도행정역사관을 만날 수 있습니다.

#### < 경기도인재개발원 도서관 >

- 이용시간 : 9시 ~ 18시(토, 공휴일 제외)
- 자료열람 : 누구나 자유롭게 이용 가능
- 자료대출 : 도서관 홈페이지 회원가입(신분증 지참) 후 이용(10권, 14일)
- 홈페이지 : <http://lib.gg.go.kr> (☎031-290-2117, 2119)
- 시설안내

[일반자료실] 도서, 시청각자료, 열람석, 소파, 검색PC

[행정자료실] 정부간행물, 연구보고서, 관공서 발간자료, 열람석

[자료검색실] PC9대(업무용5대, 일반4대), 열람석, DVD열람석 2석

#### < 경기도행정역사관 >

- 다양한 기록물을 통해 경기도 행정 변천사를 한 눈에 볼 수 있습니다.
- 관람시간 : 9시 ~ 18시(토, 공휴일 제외), 17시까지 입장 가능
- 관람예약 : 관람 일주일전까지 전화 예약 접수(해설 가능)
- 홈페이지 : <https://gghistory.modoo.at/> (☎031-290-2305)
- 전시구성

[상설전시관] 경기도 역사, 행정의 변천과정, 해외 지자체와 자매결연 등

[행정박물관 전시관] 기록 관리의 역사, 경기도 및 31개 시·군 행정박물관

[영상관] 1천년 경기도를 이야기하다 상영





# 도민대상 온라인 성인지교육 「경기젠더스쿨」

(자료제공: 경기도 여성정책과 ☎ 031-290-2117)

- 경기도에서는 성평등 문화 확산을 위해 도민대상 온라인 성인지교육 「경기젠더스쿨」 콘텐츠를 개설하였습니다.
- 최근 이슈가 되고 있는 “성인지 감수성”이란 무엇인지, 부지불식간 성 고정관념이 학습되는 사례 등 일상에서 궁금했던 콘텐츠를 쉽고 재미있게 풀어놓았습니다.
- 특히 성별 고정관념 없는 육아를 위한 교육으로 도민여러분께서는 많은 관심 가져주시기 바랍니다.
- 강의 수강방법은 경기도 GSEEK([www.gseek.kr](http://www.gseek.kr)) 사이트에 접속하여 검색창에 “젠더스쿨”을 입력하면 수강할 수 있습니다.

## ※ 참고자료

지금 GSEEK 지식 접속하면 평생무료

+ 도민 대상의 젠더스쿨 탈출

### 경기 젠더스쿨

젠더박스 남성성, 여성성이라는 사회적으로 규정된 성별 고정관념의 틀

나는 성평등한 사람일까요?  
내가 바뀌면 세상이 바뀐다. 세상을 바꾸는 현명한 선택!  
온라인평생학습사이트 GSEEK에서 준비하세요!

성인지 교육의 첫걸음, 경기젠더스쿨과 함께 하세요.

주요 내용 소개

이용방법 경기도 GSEEK 지식 [www.gseek.kr](http://www.gseek.kr) 접속 후, 검색창에 '젠더스쿨'을 입력하세요.

새로운 경기 <공정한 세상>

지금 GSEEK 지식 접속하면, 평생무료

+ 지식(GSEEK)은 경기도와 31개 시군이 함께 운영하는 무료 온라인평생학습사이트입니다.

외국어, 자격증, 생활취미, 인문교양, 직무역량, 컴퓨터, 취/창업, 은퇴설계 등 14개 분야 1,200여 개의 교육과정을 누구나 언제 어디서나 무료로 이용할 수 있습니다.

사이트 이용방법

- 01 지식 홈페이지 접속 "www.gseek.kr"**
  - PC, 스마트폰, 태블릿PC 모두 사용 가능
  - 전 과정 무료학습
- 02 회원가입 및 이메일 인증**
  - 홈페이지 상단 [회원가입] 버튼 클릭!
  - 회원가입 시 입력한 e-메일 접속 후 [인증]
- 03 수강신청 및 학습**
  - [학습] 메뉴 → 원하는 과정검색 → [수강신청] → 학습 → 수료
  - \* 수료기준 충족 시 수료증 발급 (홈 > 나의 지식 → 학습자 → 학습목록 → 완료한 학습 → [수료증 보기])



## 경기도 아이돌봄서비스 이용안내

(자료제공: 경기도 여성비전센터 ☎ 031-290-2117)

### 아이돌봄 지원사업

여성가족부에서 지원하는 사업으로 부모의 맞벌이 등으로 양육공백이 발생한 가정의 만 12세 이하 아동을 대상으로 아이돌보미가 찾아가는 **1:1돌봄 서비스**입니다.

#### ⌘ 시간제 돌봄 서비스

대상 : 만 3개월 이상 ~ 만 12세 이하 아동

내용 : 학교, 보육시설 등·하원 및 준비물 보조, 부모가 올 때까지 임시보육, 놀이 활동, 준비된 식사 및 간식 챙겨주기(가사활동, 차량 송영서비스 불가)

요금 : 시간당 9,890원(연720시간 지원, 1회 2시간 이상 사용원칙)

#### ⌘ 종합형 돌봄 서비스

대상 : 만 3개월 이상 ~ 만 12세 이하 아동

내용 : 시간제 돌봄 서비스 내용에 돌봄 아동과 관련된 가사서비스를 추가로 제공

요금 : 시간당 12,860원(연720시간 지원, 1회 2시간 이상 사용원칙)

#### 🕒 영아종일제 돌봄 서비스

대상 : 만 3개월 이상 ~ 만 36개월 이하 영아

내용 : 이유식 먹이기, 젖병 소독, 기저귀 갈기, 목욕 등 영아 돌봄과 관련된 활동 전반(가사활동 불가)

요금 : 시간당 9,890원(월 60~200시간 지원, 1회 3시간 이상 사용 원칙)

#### 💧 질병감염아동지원 서비스

대상 : 수족구 등 법정 전염성 및 유행성 질병(감기, 눈병, 구내염)에 감염된 만 12세 이하 사회복지시설, 유치원, 초등학교 보육시설 등 이용아동

내용 : 아동의 병원 이용 동행 및 재가 돌봄 서비스 제공(입원아동 병원 돌봄 불가)

요금 : 시간당 11,860원(1회 2시간 이상 사용 원칙)

※ 서비스 이용요금은 소득수준에 따라 상이하고 정부지원 시간 소진 시 전액 본인부담으로 이용 가능

※ 야간 또는 일요일, 「관공서의 공휴일에 관한 규정」에 따른 공휴일, 근로자의 날 이용 시, 서비스 종류별 시간당 기본요금에서 50% 증가

♣문의처 : 1577-2514 ♣홈페이지 : <https://idolbom.go.kr>

## 道, '경기도형 긴급복지사업' 대상 확대

(자료제공: 경기도 복지정책과 ☎ 031-8008-2427)

- 「경기도형 긴급복지」 사업이 11월 15일부터 확대됨에 따라 갑작스런 위기상황에 처한 도내 저소득층 가정을 더 많이 지원할 수 있게 되었습니다.
- 복지 사각지대 발굴 및 지원 체계가 연중 상시 운영되고 있는 만큼 주변의 이웃의 어려움에 항상 관심을 기울이고 문제가 있을 경우 주저하지 말고 제보해주길 바랍니다.
- 경기도형 긴급복지 지침 개정 내용

### < 선정 기준 완화 >

- △ (소득) 기준 중위소득 80% 이하 ⇒ 기준 중위소득 90% 이하(4인기준 4,152천원)
- △ (재산) 150백만원 이하 ⇒ 242백만원 이하 \*군지역은 95⇒152백만원 이하
- △ (금융재산) 500만원 이하 ⇒ 1,000만원 이하
- △ (제보) 경기도콜센터(☎031-120), (신청) 거주지 읍면동 주민센터

### < 지침 세부 내용 신설 및 확대 >

- △ 체납 전기요금 지원(신설) : 50만원 범위 내에서 지원
- △ 개인 단위 지원(확대) : 「기초생활보장제도」의 별도가구 특례 적용
- △ 의료비 지원(확대) : 30만 이상 의료비 지원 ⇒ 간병비 포함 30만원 이상 의료비 지원
- △ 의료비 지원범위(확대) : 퇴원 前 신청 ⇒ 퇴원 후 신청 가능한 단서 조항\* 신설
  - \* 입원당시 유선전화, Fax 등으로 명백하게 신청의사를 밝힌 경우 예외적으로 퇴원 후 신청 가능
- △ 상급병실(특례) : 진단서 등에 불거진 사유가 명시된 경우 상급병실은 5일 이내 지원 가능
  - \* 다만, 감염 및 전염으로 인한 사유에 해당하는 경우 일수 제한 없이 지원 가능

## 「경기도형 긴급복지」 확대 추진

□ 시행일 : 2019. 11. 15일

### □ 선정기준

- 소득기준 : 기준 중위소득 90% 이하
- 재산기준 : 시지역 24,200만원 이하, 군지역 15,200만원 이하
- 금융재산 : 1,000만원 이하
- 위기상황

가. 주소득자가 사망, 가출, 행불, 군입대, 구금 등으로 소득을 생계가 곤란하게 된 때  
 나. 중한 질병 또는 부상을 당한 때  
 다. 가구구성원으로부터 방임·유기·학대·가정폭력·성폭력 등을 당한 때  
 라. 화재, 자연재해, 경매·공매, 강제퇴거 등 거주하는 주택에서 생활하기 곤란하게 된 때  
 마. 주 소득자와 이혼의 사유로 생계가 곤란하게 된 때  
 바. 실직, 사업실패(휴·폐업)로 소득을 상실하여 생계가 곤란하게 된 때  
 사. 시설 퇴소아동  
 아. 그밖에 시장·군수가 위기상황이라고 인정한 때

### □ 지원내용

종 류		지원내용	지원금액	최대횟수
주 급 여	생계지원	○ 식료품비, 의복비 등 1개월 생계유지비	○ 1,194.9천원(4인기준)	6회
	의료지원	○ 검사 및 치료 등 비급여 의료 서비스 ○ 간병비 ○ 항암치료비	○ 1회 500만원이내 ○ 300만원 이내 ○ 100만원 이내	2회(1회) - -
	주거지원	○ 임시거소 제공 또는 이에 해당하는 비용 ○ 주거지 마련을 위한 임대 보증금 일부 비용	○ 643.2천원(월 / 대도시 3~4인기준) ○ 보증금 5백만원	12회 1회
	사례관리	○ 맞춤형 물품(서비스)제공 원칙이나 가구별 생계비지원 가능 ○ 현장확인 결과 필요한 지원항목 지원	○ 1회 400만원 이내	-
부 가 급 여	교육지원	○ 초·중·고등학생중 수업료 등이 필요하다고 인정되는 사람에게 학비 지원 ▶ 주거지원(최대 12월) 대상자의 교육지원 횟수를 최대 4회 범위에서 지원	○ 초 : 221.6천원 ○ 중 : 352.7천원 ○ 고 : 432.2천원 및 수업료·입학금	2회 ▶ (4회)
	시장·군수 추가지원 결정항목	○ 주급여(생계·의료·주거지원) 받는 가구 중 추가 항목 지원이 필요한 가구 ○ 전기요금 : 50만원 범위 내 ○ 연료비(10월~3월) : 월 96천원 / 가구    ○ 냉방비(7월~8월) : 월 31천원 / 가구 ○ 구직활동비(최대6회) : 100천원    ○ 시장·군수 추가 결정 항목(심의위원회결정)		1회 (연료비 6회)
민간기관·단체 연계지원 등		○ 사회복지공동모금회, 대한적십자사 등 민간지원프로그램으로 연계 ○ 상담 등 기타 지원		-

## 코로나19 총력대응, 기본소득박람회 개최 연기

(자료제공: 경기도 비전전략담당관 ☎ 031-8008-2427)

### □ 박람회 행사 연기

- 신종 코로나바이러스 확산 방지를 위한 총력 대응의 일환으로 당초 2020. 2. 6.부터 2. 8.까지 경기도 주최로 수원컨벤션센터에서 열릴 예정이었던 「2020 대한민국 기본소득 박람회」를 잠정 연기(재개최 예정)하였음

### □ 연기검토 사유

- (감염증 확산) 중국발 신종 코로나바이러스가 전 세계적으로 확산되고 있고, 국내에서도 감염증 확진환자가 증가하고 발생 지역도 확대되면서 도민들의 불안감이 고조되고 있음
- (감염증 확산 정부 대응) 정부와 지자체는 방역 대응 자원을 총동원하여 감염병 확산 방지를 위해 노력하고 있고, 이번 박람회 연기는 박람회 개최로 감염병이 확산되는 것을 미연에 방지하기 위한 불가피한 조치임

### □ 재개최 일정

- 감염병 확진자 수가 증가하고 있고, 발생 지역도 점차 확대되고 있어 현 시점에 기본소득 박람회 재개최 일정을 확정하기는 곤란함
- 신종 코로나바이러스 확산이 완전 종료되고, 집단행사의 안정성이 확보되는 시점에 '2020 대한민국 기본소득 박람회'를 재개최할 예정임

### □ 기본소득에 대한 사회적 논의 지속 추진

- 기본소득제도 도입의 필요성에 대한 사회적 공감대가 점차 확대되고 있음.
- 경기도는 '기본소득' 정책의 효과와 사회적 합의 도출을 위한 논의가 더욱 확대되도록 주요 언론과 온라인 매체 등을 활용해 정책의 필요성과 예상문제점, 대응방향 등을 도민들에게 알려드릴 예정임

## 도민의 고충, 경기도 옴부즈만에게 맡겨주세요!

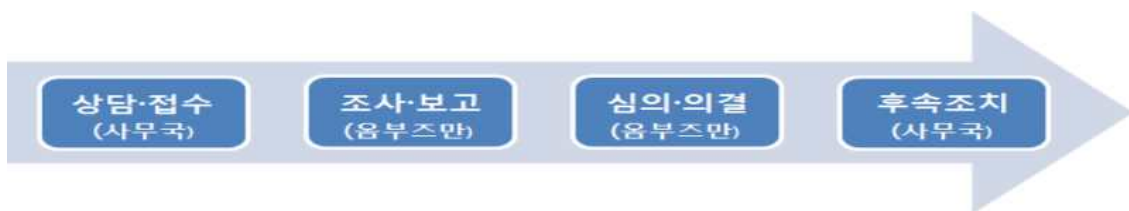
(자료제공: 경기도 조사담당관 ☎ 031-8008-4910)

### □ 경기도 옴부즈만이란 ?

- 경기도 및 그 소속기관에 대한 위법·부당한 행정처분이나 오랫동안 해소되지 않은 고충민원을 도민의 입장에서 객관적으로 판단·조사하고 해결하는 민원조사관

### □ 구 성 원 : 10명 (교수, 변호사, 전직공무원, 시민단체 대표 등)

### □ 운영절차



### □ 대상업무

- 도 분청 및 소속기관 사무에 대한 고충민원
- 도에서 시·군에 위임한 사무에 대한 고충민원 등
- ※ 단 「경기도 옴부즈만 구성 및 운영에 관한 조례」 제7조(관할권)에 따라 시·군 고유사무는 아송 처리

### □ 처리기한 : 60일 이내

### □ 신 청 인

- 행정처분 또는 행정제도로 인하여 권리·이익이 침해되거나 불편·부담을 겪는 누구나

### □ 신청방법 : 직접방문, 인터넷 전자메일, 우편, 팩스

- 인터넷 전자메일 : [ombudsman@gg.go.kr](mailto:ombudsman@gg.go.kr)
- ※ 신청서 양식은 경기도청 홈페이지에서 다운로드 가능 (경기넷>종합민원>민원신고>고충민원상담(옴부즈만))
- 전화상담 : 031-8008-4910 ~ 4911
- 팩 스 : 031-8008-2789
- 접 수 처 : 경기도 수원시 팔달구 효원로1 경기도청 조사담당관실 옴부즈만지원팀 우)16444

**도움이 필요할 때, 경기도 옴부즈만!**  
**“경기도 옴부즈만이 도민의 고충을 해결합니다!”**

## 생활의 보너스! 경기지역화폐

(자료제공: 경기도 소상공인과 ☎ 031-8030-2842)

□ 경기지역화폐 구매시 구매금액의 6% 보너스, 연말에는 30% 소득공제

새로운 경기 공정한 세상

경기지역화폐  
구매시  
구매금액의  
**6%보너스**

연 말 에 는  
**3 0 %**  
**소득공제**

요즘 시대엔  
혜택 많은 **[생활의 보너스]** 경기지역화폐

\*경기지역화폐는 31개 시군별로 발행되며, 할인율은 시군별로 상이할 수 있습니다

**경기지역화폐 이렇게 사용하세요**

구글앱스토어에서  
앱(경기지역화폐) 다운로드
 
 지역 선택 및  
카드 신청
 
 충전
 
 카드 사용



## 참고

## 홍보 리플릿(사용가이드 등)

### 경기지역화폐란 무엇인가요?

경기지역화폐는 시군에서 발행하고, 해당 시 군의 가맹점에서 현금처럼 사용하는 대안화폐입니다.  
시군·재단·백화점·대형마트·대규모 백화점소통

조금의 불편함을 감수하면 우리 동네 골목상권과 소상공인의 매출을 늘려 지역경제를 살리는 이용물이 됩니다.

### 어떻게 구매하나요?

시군 정책에 따라 카드형, 모바일형, 종이형 중 선택하여 구매할 수 있습니다.



**카드형**  
모바일 앱 구매  
민통구매(농협)



**모바일형**  
전문 모바일 앱 구매  
민통구매(농협)



**종이형**  
민통구매(농협)

### 어떤 혜택이 있나요?

6% 추가 또는 할인 혜택을 받고, 현금영수증 발행과 30% 소득 공제를 받습니다.



### 경기지역화폐 사용 가이드



App 설치 및  
회원가입



지역 선택 및  
카드 신청



카드 등록

#### TIP 1 지역 선택 및 카드 신청

주요 활동 지역을 선택하고, 카드를 신청하세요.  
해당 시군에 주소가 없어도 다른 시군의 카드형 지역화폐를 신청하여 사용할 수 있습니다.

신청한 카드는 해당 지역에서만 사용할 수 있습니다.  
주요 활동 지역의 카드로 지역 혜택을 받으세요.



#### TIP 2 충전

은행계좌를 연결하고,  
원하시는 금액을 충전하세요.

최소 1만원부터 충전할 수 있습니다.

사군별로 추가 또는 할인 비율에 따라 인센티브 혜택을 받습니다.

충전할 금액	충전 후 금액	충전 후 금액
100,000원	106,000원	106,000원
200,000원	212,000원	212,000원
300,000원	318,000원	318,000원
400,000원	424,000원	424,000원
500,000원	530,000원	530,000원

Google Play App Store "경기지역화폐" 앱을 다운 받으세요.



계좌 연결



금액 충전



매장에서 결제



이동내역 확인

#### TIP 3 카드 사용하고 혜택 누리기

지역 내 가맹점에서 사용할 수 있습니다.  
충전 금액과 인센티브는 함께 결제됩니다.



#### TIP 4 일괄한 소비관리로 지역경제 활성화!

계좌한 만큼 금액을 충전하고 사용할 수 있습니다.

[내 지갑] > [이동내역]에서, 사용 내역 확인은 물론 잔액 관리까지 가능합니다.



### 가맹점 신청 안내

#### 신청대상

사업자번호를 가진 법인 또는 개인사업자  
백화점, 대형마트, 기업형 슈퍼마켓, 유통업소, 대규모 매출업소 등 제의 단, 전통시장 및 신후조리원은 매출제한 없음

카드형은 기존 IC카드 단말기가 있는 경우 자동으로 가맹점 등록

#### 가맹점 혜택

실질적 매출증대 지역 내 소비자 방문 증가  
결제수수료 절감 신용카드 대비 0.3% 절감(가맹수수료 없음)  
홍보 효과 제고 경기지역화폐 모바일 앱, 홈페이지에서 가맹점 정보 제공(상호, 위치)



#### 신청 방법

관할 주민센터 또는 시군 지역화폐 담당부서에 방문하여 가맹신청서 작성 제출



### 정책수당 안내

#### 산후조리비 지원

신청자격 경기도에 1년 이상 거주 출산가정(소득기준 무관)

신청방법 출생일(19.1.1.이후)로부터 1년 이내 주민센터 신청

지급금액 출생아 1인당 50만원(지역화폐)



#### 청년기본소득 지원

신청자격 경기도에 3년 이상 거주 만 24세 청년

(지급기준: 월 1월 1일, 4월 1일, 7월 1일, 10월 1일)

신청방법 경기도 일자리플랫폼 '잡아바'에서 분기마다 신청

지급금액 연 100만원(분기마다 25만원 지역화폐 지급)



### 묻고 답하기

#### Q 매출액을 제한하는 이유가 무엇인가요?

A 소상공인 지원의 정부정책기조와 가맹점 확대 및 0페이 편의성을 충족하기 위해 제한 사항을 설정했습니다.  
\*지역별: 발행 시 군 내(중소상권조성 제외)  
\*업종별: 백화점, 대형마트, 기업형 슈퍼마켓, 유통·유통업소 등  
\*매출제한: 대규모 매출업소(연봉 1억 이상, 산후조리원 제외)

#### Q 30% 소득공제 신청은 어떻게 하나요?

A 모바일 앱 또는 고객센터(1800-7997)에서 최초 1회 신청으로 계속 적용됩니다. 단, 신청하기 전의 결제분은 소급 적용되지 않으니 바로 신청하세요.

#### Q 카드단말기가 없는데 어떻게 하죠?

A 전통시장 경제상인과 비상설시장 무동충무점포 상인이 지역화폐를 취급할 수 있도록 카드단말기 보급 사업을 추진하고 있습니다. (경기도 소상공인지원센터 ☎ 02-4030-2593)

#### Q 가맹점은 어떻게 확인 하나요?

A 가맹점 스티커 부착 여부를 확인하거나, 경기지역화폐 모바일 앱 또는 홈페이지에서 가맹점 목록을 확인할 수 있습니다.

#### Q 이븐바 카드랑 등 부정유통 문제는 없나요?

A 개인별 구매한도 설정, 가맹점별 한도 설정, 법인 단체의 할인구매 제외, 엄격한 유통정책 등 안전장치를 마련하여 운영하고 있습니다.

- ▶ 개인별 구매한도: 월 30-40만원, 연 300-400만원
- ▶ 가맹점 한도: 월 1만원 ~ 3만원
- ▶ 카드형 지역화폐 환불: 80% 이상 사용 시 잔액 지급  
1만원 이하잔액은 80% 이상 사용 시 지급
- ▶ 종이형 지역화폐 환불: 70-80% 이상 사용 시 잔액 지급  
(사군별 비율상이)

A 또한 합동 단속, 상시 모니터링, 신고포상금제를 운영하고 있습니다.

A 타인 계좌를 도용할 경우 「전자금융거래법」에 의거 처벌받을 수 있습니다. (9년 이하 징역 또는 2천만원 이하 벌금)

## 공연료 20% '경기지역화폐'로 돌려드려요

(자료제공: 경기도 문화체육과 ☎ 031-8008-4682)

경기도문화의전당

# 공연보고 지역화폐받고 골목경제살리고

TICKET PAY-BACK 이벤트



### 공연 보고

충전된 경기지역화폐로 돌려드립니다

장소 : 경기도문화의전당 / 경기도국악당



티켓가	~3만원	~5만원	5만원~
페이백	4천원	8천원	1만원



### 지역화폐 받고



### 골목경제 살리고

## 경기도 응급의료 전용헬기(닥터헬기) 운영안내

(자료제공: 경기도 보건건강국 ☎ 031-8008-4747)

- 경기도는 아주대학교병원과 (주)한국항공우주산업과 함께 기존의 닥터헬기 보다 크고 더 멀리 운항 할 수 있는 대형헬기(H225)를 도입하고, 2019년 8월 31일부터 ‘365일 24시간’ 운영체제를 갖춰 운항을 시작하였습니다.
- 운항 중인 헬기(H225)는 이송 중에도 각종 응급처치는 물론 개흉술 등 수술까지 가능한 대형 헬기로, 전문의료진과 119 구조·구급대원이 함께 출동하며 각종 구조 장비까지 탑재할 수 있는 충분한 공간을 갖추고 있습니다.
- 경기도 닥터헬기는 한반도 내륙뿐 아니라 멀리 독도까지 비행할 수 있어, 우리나라 구석구석을 ‘골든아워’ 내에 최상급 외상센터와 연결하는 ‘선진국형 중증외상 이송체계’를 실현하게 되었습니다. 경기도는 앞으로도 소중한 생명을 살리기 위해 조금 더 빨리, 언제든지 누구에게나 최고의 응급의료를 제공하기 위해 계속 노력하겠습니다.

※ 관련문의 : 경기도 보건의료정책과 ☎ 031-8008-4747

※ 환자발생 신고전화 : ☎ 119

- 대상환자 : 추락, 교통사고 등 각종 사고환자, 외상으로 인한 대량출혈이나 의식저하를 동반한 경우, 임산부와 노약자의 외상, 기타 다수사상자 발생 등 특수상황

★ 헬기출동은 환자상태와 거리등을 고려하여 119와 의료진이 결정합니다.





## 불공정 범죄 신고 제보하세요!

- 경제범죄(대부업, 방문판매, 다단계)
- 부동산 불법거래
- 사회복지 비리
- 청소년(성매매 등)

(자료제공: 경기도 공정특별사법경찰단 ☎ 031-8008-5013)

경기도 공정특별사법경찰단이 도내에서 빈번히 발생하고 있는 불공정 범죄 행위에 대해 도민이 언제 어디서나 신고 가능하고 특별사법경찰단의 신속한 대응을 위해 카카오톡 신고·제보시스템을 오픈하여 운영하고 있습니다.

카카오톡에서 경기도 공정특별사법경찰단 플러스친구를 친구 추가하여 채팅으로 불공정 범죄에 대해 신고나 제보를 하면 담당 수사관이 수사를 진행합니다. 현재 공정특별사법경찰단에서 수사하고 있는 분야는 경제범죄(대부업·방문판매·다단계), 사회복지 비리, 부동산 불법거래, 청소년(성매매 등) 등입니다.

각종 불공정 범죄 신고·제보는 ‘카카오톡 플러스친구 경기도 공정특별사법경찰단’ 뿐 아니라 ‘경기도 특별사법경찰단 홈페이지’를 이용하거나 ‘경기도 콜센터(031-120)’로 신고하여 주십시오.

불공정 범죄 신고가 필요한 순간!!

 경기도공정특별사법경찰단

카카오톡  
플러스친구로  
신고하세요!

새로운 경기 > 공정한 세상





경제범죄 OUT!



부동산 불법거래 OUT!



플러스친구 GO!

# 경기도 공정특별사법경찰단이 유해환경으로부터 청소년을 지키겠습니다

경기도 공정특별사법경찰단에서는 아래와 같은  
「청소년 보호법」 위반행위에 대한  
여러분의 제보를 기다립니다.

▶ **청소년이란? 만 19세 미만인 사람** (2019년 기준 2001년 1월 1일 이후 출생자)

▶ **청소년 유해업소에 출입 고용시키는 행위**

청소년 출입 고용 금지업소	청소년 고용 금지업소
<ul style="list-style-type: none"> <li>- 일반게임제공업, 복합유통게임제공업</li> <li>- 유흥주점영업(노래, 음주, 접객원 허용)</li> <li>- 단란주점영업(노래, 음주 허용)</li> <li>- 비디오물감상실업(DVD방 등)</li> <li>- 노래연습장업(단, 청소년실 제외)</li> <li>- 무도학원업/무도장업, 사행행위 영업 등</li> </ul>	<ul style="list-style-type: none"> <li>- 청소년게임제공업(오락실, 게임센터)</li> <li>- 인터넷컴퓨터게임시설제공업(PC방)</li> <li>- 목욕장(안마실 설치업소)</li> <li>- 티켓다방, 소주방, 호프집</li> <li>- 만화대여업 등</li> </ul>

▶ **청소년 유해약물을 판매하는 행위**

청소년 유해약물	청소년 유해물건
<ul style="list-style-type: none"> <li>- 주류, 담배</li> <li>- 마약류</li> <li>- 환각물질(롤루엔, 초산에틸, 메틸알콜 등)</li> <li>- 여성가죽부 고시 약물(칼라 풍선류)</li> </ul>	<ul style="list-style-type: none"> <li>- 여성가죽부 고시 물건 (레이저포인터, 성기구 5종, 전자담배 기기 장치, 비타민 흡입제류 등)</li> </ul>

▶ **청소년 유해매체물을 배포하는 행위**

<p><b>청소년 유해 매체물</b> : 「청소년보호법」 제7조 및 제9조 규정에 의하여 청소년 보호 위원회 또는 각 심의기관이 청소년에게 유해한 것으로 결정 또는 확인하여 여성가죽부장관이 이를 고시한 매체물</p> <ul style="list-style-type: none"> <li>- 성 관련 용품 기구 판매 PC 통신 / 인터넷 사이트</li> <li>- 불건전 전화서비스 성매매 알선 또는 암시 전화번호 광고</li> <li>- 청소년 유해매체물로 결정된 광고, 뮤직비디오, 방송물, 인터넷사이트, 간행물, 음반 및 음반파일</li> </ul> <p>※ 세부사항은 <b>여성가죽부 홈페이지</b> (<a href="http://www.mogef.go.kr/sp/yth/sp_yth_013.do">http://www.mogef.go.kr/sp/yth/sp_yth_013.do</a>)에서 성인인증 후 확인 가능</p>
---

경기도에서 '18.10.1.자로 "공정특별사법경찰단"을 신설하였으며,  
앞으로 청소년을 위협하는 유해환경을 지속적으로 수사하겠습니다.

「청소년 보호법」을 위반하는 불법행위를 제보하시고  
위기에 처한 청소년들을 지켜주는 영웅이 되어주세요!

▶ **신고 및 제보**

- 경기도 공정특별사법경찰단 홈페이지  
([http://www.gg.go.kr/gg\\_special\\_cop](http://www.gg.go.kr/gg_special_cop))
- 카카오톡 플러스친구 "경기도공정특별사법경찰단"
- 공정특별사법경찰단 과학수사팀 ☎ 031-8008-5016(~5017)



경기도 공정특별사법경찰단

**“국민참여로 국가예산을 디자인하다” [제안 접수 안내]**

(자료제공: 기획재정부 참여예산과 ☎ 044-215-5481)

- 국민참여예산은 국민이 예산사업의 제안, 심사, 우선순위 결정 과정에 참여하는 제도로, 2020년 2월 28일까지 국민들의 제안을 접수 중입니다. 많은 분들의 참여 부탁드립니다.

**① 국민들의 사업 제안**

- (제안대상) 환경, 고용 등 모든 분야
- (참여방법) 홈페이지 [www.mybudget.go.kr](http://www.mybudget.go.kr), 이메일 [mybudget@korea.kr](mailto:mybudget@korea.kr)  
우편(세종시 갈매로 477, 정부세종청사 4동 기획재정부 참여예산과)
  - \* 제안양식은 국민참여예산 홈페이지>사업제안 메뉴에서 다운로드
- (제안선정) 우수 제안으로 선정시 중앙부처 검토를 검토, 예산국민참여단 논의를 거쳐 정부예산안에 반영됩니다.
  - \* 우수 제안의 경우 우수제안인증서 및 10만원 상당 문화상품권을 제공

**② 문제해결형 국민참여**

- 다양한 사회문제에 대해 국민참여 공개토론을 통해 해결방안을 모색하는 제도로, **토론주제 선정이 참여예산 홈페이지를 통해 2월 1일부터 2월 28일까지** 이뤄집니다.
  - \* 주제선정 투표에 참여한 참여자 중 200명을 추첨하여 커피 키프티콘 제공

# 금년 CF 영상 게재 : <https://youtu.be/iQyZEReqoZ4>



## 저소득층 교육급여 · 교육비 신청하세요!!

(자료제공: 교육부 교육복지정책과 ☎ 044-203-6524, 6946)

우리 아이 교육비 고민 해결

# 2020년도 초·중고 학생 교육급여 · 교육비 지원 신청하세요!!

저소득층 가구 자녀의 교육비 부담을 덜어드립니다



**집중 신청기간**

## 2020년 3월 2일 (월) ~ 3월 20일 (금)

※ 연중 신청 가능하나, 학기 초부터 지원받을 수 있도록 집중 신청기간에 신청

<p><b>지원 대상</b></p> <p>교육급여 국민기초생활수급자(1종 중위소득 50%이하)</p> <p>교육비 기초생활수급자, 한부모가족보호대상, 영장자살위 대상자 등</p>	<p><b>신청 방법</b></p> <p>주민등록주소지(읍면동 주민센터) 방문 또는 온라인(PC 또는 모바일) 신청</p> <ul style="list-style-type: none"> <li>• PC: <a href="http://www.socd.go.kr">www.socd.go.kr</a></li> <li>• 교육비: <a href="http://www.moe.go.kr">www.moe.go.kr</a></li> </ul> <p>※ 학부지(군)2020년 1월 1일 기준</p>
<p><b>지원 내용</b></p> <p>교육급여 초·중·고, 학원비, (고)교과서대금, 입학금 및 수업료</p> <p>교육비 학교급식비, 방과후학교 자유수강권, 교육 정보화지원(PC, 인터넷통신비), 고교 학비(입학금 및 수업료, 학교운영지원비) 등</p>	<p><b>문의처</b></p> <p>시민행정급여 신청서, 소득·재산 신고서, 교육정보 등 제공받으실 분: 행정안전부, 사회복지, 노인복지 또는 주소지 주민센터에 비치되어 있으며, 보정자료 제공과 교육재정 조사·지원에서 필요한 자료를 추가로 요청 할 수 있음</p> <p>보건복지 상담센터 ☎ 129 교육비 종합상담센터 ☎ 1544-9654 읍면동 주민센터, 학교 및 교육청</p>



## 2020학년도 1학기 국가장학금 2차 신청

(자료제공: 교육부 대학재정장학과 ☎ 044-203-6290, 6227, 6619, 6269)

정부는 학생·학부모의 등록금 부담을 덜어드리기 위해 국가장학금을 지원합니다.  
예비 대학생과 대학 재학생들은 국가장학금을 꼭 신청하시기 바랍니다.



**2020학년도 1학기 국가장학금, 잊지 말고 2020.3.10.(화)까지 신청하세요.**

**신청기간** 2019.2.3.(월) 09:00 ~ 3.10.(화) 18:00 / 37일간

**신청대상** 신·편입생, 재입학생, 복학생 및 1차 신청을 놓친 재학생  
※ 재학생은 1차 신청만 가능하나, 재학기간 중 2회까지 2차 신청 가능

**신청방법**

① **학생**

한국장학재단 홈페이지 또는 모바일 앱 접속후, 반드시 학생 본인 명의로 신청  
☒ 학생 본인인증서 필요

한국장학재단 홈페이지  
[www.kosaf.go.kr](http://www.kosaf.go.kr)

② **가구원(부모 등)**

한국장학재단 홈페이지(부모님) 접속 후, 소득심사를 위한 가구원 정보제공 동의  
☒ 가구원 본인인증서 필요

한국장학재단 모바일 앱

Android iOS

**지원내용**

**학자금 지원 구간별 연간 지원액**

구분	기초·차상위	1구간	2구간	3구간	4구간	5구간	6구간	7구간	8구간
I 유형	520만원				390만원	368만원		120만원	67.5만원
다자녀	520만원				450만원				

※ 1) 지원구간은 학생 본인 및 가구원의 소득·재산·부채에 대한 자료(사회보장정보시스템)를 기준으로 산정된 월 소득인정액에 따라 개인별 지원구간 결정  
 2) 성적, 이수학점 등 일정요건 충족 시 지원가능(신입생은 성적요건 제외)

**문의처** 한국장학재단 고객센터 ☎1599-2000, 홈페이지 [www.kosaf.go.kr](http://www.kosaf.go.kr)

붙임

2020학년도 1학기 국가장학금 2차 신청 홍보 포스터




# 1차에는 깜빡했니? 2차에도 놓칠거니?

# 1학기 2차 국가장학금

# 신청하세요



**신청기간**

2020년 2월 3일(월) ~ 3월 10일(화)

★ 신입생은 반드시 신청! ★ 1차신청 놓친 재학생도 신청가능!

**신청기간**

**신청기간**  
'20.2.3.(월) 9시 ~ 3.10.(화) 18시  
※ 신청기간 종료 후 신청 가능(재학생만)

**서류제출 및 기구원봉의**  
'20.2.3.(월) 9시 ~ 3.12.(목) 18시

**신청대상**  
신입생, 한강생, 복학생, 재입학생 및 1차신청 놓친 재학생  
※ 재학생은 1학기 1차신청기간(2월 3일~10일)에 신청 가능

**신청문의** 1599-2000

**신청방법**

한국장학재단 홈페이지 및 모바일 앱에서 신청

[www.kosaf.go.kr](http://www.kosaf.go.kr) 접속 후 신청 **인** 공인인증서 필요




**QR코드를 스캔하세요!**

※ 한국장학재단 앱을 설치하세요

※ QR코드를 스캔하여 본인 인증을 완료하세요

**서류제출방법**

※ 신청 다음날 홈페이지에서 제출 필요서류 확인 후 온라인으로 제출

※ 홈페이지 접속 > 로그인 > 마이페이지 > 장학금 신청현황 > 서류제출에서 제출서류 확인 가능

## 6·25 전사자의 가족을 찾습니다.

(자료제공: 국방부유해발굴감식단 계획운영처 ☎02-811-6417)

강원 철원 화살머리고지에서 미 수습된

## 6·25 전사자의 가족을 찾습니다



강성호 공갑용 김석원 김수만 김원동  
김창기 김병원 김황문 김종서 노수만  
도덕조 박금성 박남수 박봉구 박성용  
박윤섭 박제옥 방운용 배윤갑 송해경  
손원익 서오길 신남식 신범봉 심래출  
유문상 유정준 윤원기 윤차훈 이이주  
이경희 이낙우 이일수 이상오 이석하  
제형근 정재갑 정진화 정승화 정학수  
최종기 한영수 하태신 한종석 허 주  
이상 45명



국방부 유해발굴감식단(MAKRI)  
MND Agency for KIA Recovery & Identification

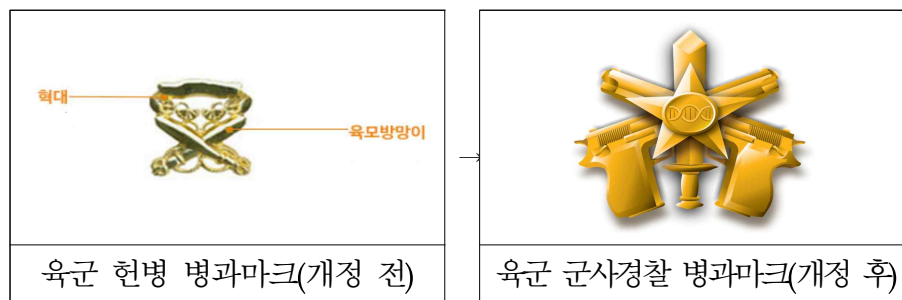
유가족이라고 생각되시는 분들은 지금 바로 전화주세요!

문의전화 **1577-5625** (오16·25)

## 헌병, 군사경찰(軍事警察)로 병과명칭 개정

(자료제공: 국방부 조사본부 기획처 ☎ 02-748-1884)

- '20년 2월 헌병의 병과 명칭 개정과 관련된 군사법원법 등 법률 개정안이 국무회의 통과 및 법제처 공포에 따라 **병과 창설 72년 만에 헌병(憲兵) 병과 명칭이 군사경찰(軍事警察)로 바뀌게** 되었습니다.
- 헌병의 기원은 1900년 고종실록 제40권, '육군참장(백성기)은 군인들의 군기 확립을 위해 고종황제에게 헌병부대 설치를 상소하고 초대 헌병사령관에 민영환이 임명되었다'는 기록에서 찾을 수 있습니다.
- 하지만 '헌병'이라는 명칭은 일본 '헌병'으로 인해 부정적인 이미지가 현재에도 남아있으며, '헌병(憲兵)'이라는 의미가 '법 집행' 즉 '수사'에만 한정되어 있어 현재의 **다양한 임무(헌병작전 및 지원, 특수임무대 운용, 경호, 예방활동, 교정시설 운영 등)**를 수행하는 병과의 정체성을 정확하게 표현하지 못하는 점을 고려하여 병과명칭을 '군사경찰'로 개선하게 되었습니다.
- 아울러, '군사경찰'이라는 이름은 세계 공통으로 사용되는 MP(Military Police)와 동일한 명칭이기 때문에, '민간경찰'과 대별되면서도 한편으로는 경찰과 긴밀한 파트너십을 유지할 수 있을 것으로 기대하고 있습니다.
- 또한 육군 군사경찰은 명칭을 변경하면서 전투기능(칼), 전투지원기능(권총), 과학수사(돋보기, DNA 유전자)의 의미를 내포하는 문양으로 **병과마크도 함께** 개정하였습니다.



- 군사경찰(軍事警察), 그 이름에 걸맞게 '국군장병의 생명과 안전을 보장하고 인권이 보장된 안전하고 건강한 병영'을 만드는데 앞으로도 최선을 다하겠습니다.

## 태극기를 달아 나라사랑을 실천합시다.

(자료제공: 행정안전부 의정담당관실 ☎ 02-2100-4077)

○ 오는 3월 1일은 제101주년 3·1절입니다.

- 우리 모두 나라사랑하는 마음으로 태극기를 게양합시다.

○ 가정에서는 3. 1.(일) 07:00부터 18:00까지 태극기를 달도록 합시다.

※ 태극기는 「대한민국 국기법」 제8조에 따라 매일·24시간 게양 가능

○ 심한 비·바람(악천후) 등으로 국기의 존엄성이 훼손될 우려가 있는 경우에는 달지 않으며, 일시적 악천후인 경우에는 날씨가 갠 후 달거나 내렸다가 다시 겁니다.

### 《 가정에서의 태극기 게양 위치 》

○ 밖에서 바라보아 대문(아파트 등 공동주택의 경우 각 세대의 난간)의 중앙이나 왼쪽에 겁니다.

※ 주택구조상 부득이한 경우, 태극기 다는 위치를 조정할 수 있음

※ 자녀와 함께 달 경우, 안전사고가 일어나지 않도록 주의

※ 아파트 등 고층건물에서는 강풍 등으로 난간 등에 단 태극기가 떨어져 사고로 이어지지 않도록 주의

### 《 태극기의 구입 》

○ 각급 지방자치단체 민원실(시·군·구청 및 읍·면·동 주민센터 등), 인터넷우체국([www.epost.go.kr](http://www.epost.go.kr)), 인터넷 태극기 판매업체 등을 통해 구입할 수 있습니다.

○ 오염·훼손된 태극기는 각급 지방자치단체 민원실, 주민센터에 설치된 국기수거함에 넣어주시면 됩니다.



## 주민등록번호 바꿀 수 있습니다!

(자료제공: 주민등록번호변경위원회 심사지원과 ☎ 02-2100-4061)

- 신청대상 : 주민등록번호 유출로 생명·신체, 재산에 피해를 입거나  
피해 우려가 있으신 분 ※ 보이스피싱, 신분도용, 가정폭력 등
- 신청방법 : 주민등록지 읍·면·동 주민센터 방문신청
- 제출서류 : 주민등록번호 유출과 피해를 입증하는 자료

※ 판결문, 사건사고사실확인원, 보호시설입소 확인서 등



2020년 공익직불제가 새롭게 시작됩니다

(자료제공: 농림축산식품부 농가소득안정추진단 ☎ 044-201-1775)



# 2020년 공익직불제가 새롭게 시작됩니다

공익증진직불법 국회 통과  
직불예산 2.4조원 확보



풍요로운  
농업·농촌

국민과  
함께하는  
농업·농촌

사람·환경 중심의 농정  
국민의 농업으로  
도약하겠습니다.

신뢰받는  
농업·농촌

중요농산물  
농업 농촌

국민과  
함께하는  
농업 농촌

새마을·환경·중심익 농정  
국민과의 농업으로  
도약하겠습니다

신뢰받는  
농업 농촌

[illegible]

## 친환경인증 사업자의 '기본 교육' 이수 의무

(자료제공: 농림축산식품부 친환경농업과 ☎ 044-201-2437)



### 친환경인증 사업자의 “친환경농업 기본교육” 이수 의무 (20. 1. 1. 시행)

친환경인증을 받았거나 인증을 받으려는 자는  
기본교육을 이수해야 합니다.

✓ 교육주기  
2년에 1회

✓ 교육시간  
- 최초 인증 신청 시 3시간 이상  
- 인증 갱신 신청 시 2시간 이상

✓ 교육내용  
친환경농업의 원칙과 가치,  
인증기준의 이해,  
인증사업자 준수사항 등으로 구성

✓ 교육기관  
국립농산물품질관리원장이  
정하는 교육기관

• 교육문의: 국립농산물품질관리원(지원·사무소)

“친환경농업의 원칙과 가치를  
이해하고 친환경농업을 실천합니다.”



## 축산물 이력제 이행대상자가 확대됩니다

(자료제공: 농림축산식품부 축산경영과 ☎ 044-201-2347)

# 축산물 이력제 **이행대상자가 확대됩니다**

### 이행대상자는?

- 일반·혼계용식용 양입재(700㎡ 이상)
- 학교급식법 제4조의 급식대상 학교의 위탁·집단급식소 설치·운영자
- 산파상거배 등에서의 소비자 보호에 관한법을 제25조에 따른 통신판매업자

### 이행사항은?

- 판매하고 있는 이력관리 대상물에 대하여 이력번호를 **표시하고 게시**해야 합니다.
- 거래 시 발급받은 영수증 또는 거래영수증을 거래일로부터 **6개월간 보관**해야 합니다.

**2020년 1년 1년 부터**

**국내산 이력관리 대상 축산물에도 이력번호를 표시·게시해야 합니다**

수입축산물(축산물)에는 이력번호를 표시·게시해야 합니다. (축산물 이력관리법 제4조 제1항)

이력번호: 503 123 456 789

전통 수입품 > 제1차 수입품 > 제2차 수입품

### 제도관련 문의사항은?

- 홈페이지: 국내산 [www.mtrace.go.kr](http://www.mtrace.go.kr)  
수입산 [www.msawatch.go.kr](http://www.msawatch.go.kr)
- 전화번호: 농림축산식품부 이력지원실 1577-2633  
수입축산물 이력관리제 콜센터 1688-0026

일반·혼계용식용 양입재 (700㎡ 이상)

학교의 위탁·집단급식소 설치·운영자

통신판매업자



농림축산식품부



축산물품질평가원



## 해외에서 입국 시 돼지고기(가공품 포함) 가져오지 마세요!

(자료제공: 농림축산식품부 구제역방역과 ☎ 044-201-2537)

아프리카돼지열병 확산 방지를 위해  
국민 여러분 이것만은 꼭 지켜주세요

### 해외에서 입국 시 돼지고기 또는 돼지고기가 포함된 제품을 반입하지 맙시다



아프리카돼지열병  
발생국 여행 시  
축산농가 방문 자제



외국산 축산물,  
육가공품 반입 금지

- ✓ 중국·필리핀·베트남 등 아프리카돼지열병 발생국 여행 시 축산농가 방문을 자제합니다.
- ✓ 해외에서 외국산 축산물·육가공품 반입을 금지합니다.

 농림축산식품부

## 맹견 소유자 교육 의무 안내

(자료제공: 농림축산식품부 동물복지정책팀 ☎ 044-201-2377)

안전하고 행복한 반려동물 문화

# 맹견소유자는 꼭! 들어주세요!

- 맹견의 소유자이신가요?  
그렇다면, 매년 3시간 이상 의무교육을 들어야 합니다!

- 맹견 소유자의 경우 매년 3시간 이상 꼭 의무교육을 들어야 해요!
- 정기 의무교육은 맹견 훈련법, 사회화 훈련 등으로 구성되어 있어요.  
(기존 소유자는 '19.9.30까지 교육 이수')
  - 교육이수 방법 : 동물보호관리시스템([www.animal.go.kr](http://www.animal.go.kr))을 통해 온라인으로 이수 가능
  - 위반 시 과태료 : 1차 위반 100만원 / 2차 200만원 / 3차 300만원

- 맹견과 함께할 때 꼭 지켜야 할 안전조치



도사견



아메리칸  
핏불테리어



아메리칸  
스태퍼드셔 테리어



스태퍼드셔  
불 테리어



로트와일러

- 맹견 외출 시에는 목줄과 입마개 필수입니다!
  - 맹견과 외출 시에는 목줄·입마개 또는 이동장치를 꼭 구비해주세요.
  - 위반 시 과태료 : 1차 위반 100만원 / 2차 200만원 / 3차 300만원
- 맹견은 어린이집, 초등학교 및 특수학교에 들어갈 수 없어요!
  - 그 밖에 불특정 다수인이 이용하는 장소로서 시·도의 조례로 정하는 장소도 출입이 안 돼요!
  - 위반 시 과태료 : 1차 위반 100만원 / 2차 200만원 / 3차 300만원



농림축산식품부

## 2월 제철 농산물 홍보

(자료제공: 농림축산식품부 식생활소비급식진흥과 ☎ 044-201-2274)

### 2월의 '지금'

농림축산식품부 식생활소비급식진흥과  
농산물 홍보를 위한 농산물정보누리  
포털 누리집 ([www.foodorigin.go.kr](http://www.foodorigin.go.kr))에서  
확인할 수 있습니다.



#### 제주도를 대표하는 과일 한라봉

제주감귤과 더불어 제주도를 대표하는 과일인 한라봉은 항산화 물질인 카로티노이드가 풍부하여 노화예방에 뛰어나며, 피로 회복 및 눈의 건강을 돕는 비타민C, 비타민A 등이 함유되어 있습니다. 또한 한라봉의 속껍질에 함유된 페스테리딘은 고혈압과 동맥경화, 천식 등을 예방해줍니다.

##### 신체건강 및 효능

한라봉 껍질이 많은 것이 알도가 높으며, 주름이 많을수록 신맛이 강하거나 싱거울 수 있습니다.

##### 대표적인 한라봉 요리



한라봉 샐러드



한라봉 에이드



한라봉 잼

#### 항산화소 대파

대파는 국, 찌개, 조림, 볶음 등 우리 음식 거의 대부분에 항산화소로 사용되고 있습니다. 대파에 함유된 베타카로틴은 항산화소를 제거하여 노화를 예방하며, 뿌리에 함유된 알리신 성분은 항암력을 높여줍니다. 또한 지방 성분이 많은 음식과 함께 섭취할 경우 콜레스테롤이 체내에 흡수되는 것을 억제하는 효과가 있습니다.

##### 신체건강 및 효능

대파는 천연적으로 윤기가 흐르고 잎 부분이 고르게 녹색을 띠고 색이 분명한 것이 좋습니다.

조리방법 대파는 밑재용기에 키친타올을 깔고 냉동고에 넣어두면 2주 정도는 파릇파릇 싱싱하게 보관 유지할 수 있습니다.

##### 대표적인 대파 요리



대파 찜



대파 찜



대파 찜

### 한라봉

### 대파



농림축산식품부



농촌진흥청 국립농업과학원

## 바른 식생활 확산

(자료제공: 농림축산식품부 식생활소비급식진흥과 ☎ 044-201-2272)



환경, 건강, 바르게

### 바른 식생활 5대 실천지침

 **제철 우리 채소·과일을 많이 먹어요!**

**좋아해요** 비타민, 미네랄 섭취로 비만, 당뇨, 심장병 등 생활습관병 예방에 좋아요

**실천해요** 하루에 500g 이상, 손질과 조리는 되도록 간단하게 해서 먹어요

 **아침밥 먹고, 가족밥상 함께해요!**

**좋아해요** 구체적인 식습관으로 더욱 건강해져요

**실천해요** 일주일에 두 번 이상 온 가족이 밥상을 함께해요

 **텃밭을 가꾸어요!**

**좋아해요** 직접 키워 가장 안전하고, 신선한 채소를 먹을 수 있어요

**실천해요** 우리 가정에 맞는 텃밭을 가꾸어 봐요



 **저지방 부위 축산물을 먹어요!**

**좋아해요** 저렴한 가격으로 단백질 섭취를 할 수 있어요

**실천해요** 다양한 부위를 활용할 수 있는 레시피를 찾아봐요



 **음식물 쓰레기를 줄여요!**

**좋아해요** 채소·과일 껍질에 있는 비타민, 미네랄을 충분히 섭취할 수 있어요

**실천해요** 우리 농산물로 필요한 만큼만 구입해요

(자료제공: 농림축산식품부 식생활소비급식진흥과 ☎ 044-201-2276)

경기도농업  
보다 나은 농식품부

“  
**안심하고 믿을수 있는 선택,  
농식품 국가인증제도**”  
”

강 불 때마다 확인하는 습관! 꼼꼼히 살펴보세요.  
확인 한 번으로 우리 가족의 식탁이 한층 더 건강해집니다.



농림축산식품부

EPIS



## GAP 농산물 안내

(자료제공: 농림축산식품부 식생활소비급식진흥과 ☎ 044-201-2278)



GAP제도의 모든 정보를 한 곳에서!  
[www.gap.go.kr](http://www.gap.go.kr)



# 안심하고 소비하는 나라! GAP 농산물과 함께 합니다

### 농산물우수관리(GAP) 란?

토양, 용수 등의 농업환경과 농산물에 잔류할 수 있는 농약, 중금속, 유해 미생물 등 **위해요소를** 생산단계부터 수확, 수확 후 관리 및 유통의 각 단계에서 **안전하게** 관리하는 제도입니다.



농림축산식품부



농업경제지주

## 기초연금, 30만 원 지급대상 범위 확대

(자료제공: 보건복지부 기초연금과 ☎ 044-202-3684 / 국민연금공단 1355)

- 2020년 1월부터 기초연금 30만 원을 받을 수 있는 대상자가 65세 이상 어르신인 소득하위 40%로 확대되었습니다.  
 약 162.5만 명 어르신들이 지난해보다 최대 월 5만 원이 증가한 기초연금을 받을 수 있게 됩니다.
- 전국소비자물가변동률을 반영한 기초연금액 조정 시기도 4월에서 1월로 변경되었습니다. 이에 따라, 소득하위 40%에 속하지 않는 분들이 올해 1월부터 받을 수 있는 최대 연금액은 254,760원으로 지난해 대비 1,010원 인상되었습니다.
- 2020년 기초연금을 받을 수 있는 대상자를 선정하는 기준은 다음과 같습니다.

### <선정기준>

#### ▲ (소득·재산 요건) 소득인정액<sup>1)</sup>이 선정기준액<sup>2)</sup>이하

1) 각종 소득과 재산을 소득으로 환산하여 합산한 금액

2) 선정기준액 : 단독가구 월 148만 원, 부부가구 월 236.8만 원

※ 소득하위 40%(월 최대 30만 원 대상자) : 단독가구 월 38만 원, 부부가구 월 60.8만 원

#### ▲ (지역연금 요건) 수급희망자 본인 또는 그 배우자가 지역연금 수급권자가 아닐 것

※ 지역연금 : 공무원연금, 사립학교교직원연금, 군인연금, 별정우체국직원연금

### <기초연금 신청시기 및 신청장소>

#### ▲ (신청시기) 만 65세 출생월의 한달 전부터 신청

(예시) 1955년 6월 출생자의 경우 '20년 5월 1일부터 신청 가능

#### ▲ (신청장소) 주소지 관할 동 주민센터, 읍·면사무소 또는 가까운 국민연금공단 지사

## 장애인연금 기초급여액 30만원으로 인상

(자료제공: 보건복지부 장애인자립기반과 ☎ 044-202-3323)

장애인연금  
기초급여액

보다 나은 보건복지부

**월 최대**

# 30만원으로 인상됩니다!

'20.1월부터  
차상위계층까지



수급대상자

- 만 18세 이상의 등록된 장애인연금법 상 중증장애인(중전 1급, 2급, 3급 중복지) 중 본인과 배우자의 월 소득안정액(소득과 재산 합산액)이 선정기준액\* 이하인 분

\* 선정기준액(2020년)  
 - 배우자가 없는 중증장애인 122만원  
 - 배우자가 있는 중증장애인 195만 2천원

지급금액

- 기초급여액 월 30만원으로 인상\*  
(’20. 1월부터 시행)
- \* 「국민기초생활 보장법」에 따른 생계·의료·주거·교육급여 수급자 및 차상위계층
- \*\* 그 외 (차상위 초과~소득하위 70%) 254,760원
- 부가급여액 소득계층별 차등 지급

준비서류

- 본인(중증장애인) 신청 시  
신청자의 신분증, 본인명의 통장사본

- 대리신청 시  
대리인 신분증, 중증장애인의 신분증 및 위임장  
\* 기존 수급자는 별도 신청 필요없음

신청장소

 읍·면·동 주민센터
 

문의처

 주소지 읍·면사무소 및 동 주민센터 · 보건복지 상담센터
 

문의전화

 0129

## 청년구직활동지원금 받고 취업 성공하자!

(자료제공: 고용노동부 공정채용기반과 ☎ 044-202-7344)



청년들의 **취업준비**,  
정부가 도와드립니다.



**청년구직활동지원금**

**지원대상**

- ▶ 기준중위소득(국민기초소득의 중간값) 120% 이하 가구  
\* 4인 가족 기준 3,536,243원(19년)
- ▶ 졸업·종료 후 2년 이내인 미취업자 (생애 1회 지원)  
\* 졸업 학업 이수·재취업에 필요한 학업 요건을 모두 이수한 수료생, 무학생도 신청 가능
- ▶ 만18~34세 청년 (단, 병역기안은 나이 신청에서 제외)

**지원내용**

- ▶ 자기주도적 구직활동 시, 월 50만원씩 최대 6개월 간 지원  
\* 월당카드에 포인트로 지급

**신청방법**

- ▶ 온라인 접수 성사 신청 가능  
온라인청년센터(youthcenter.go.kr) 신청 바로가기

**QR코드**



**신청접수** 온라인청년센터  
youthcenter.go.kr

**상담** 카카오톡 친구찾기

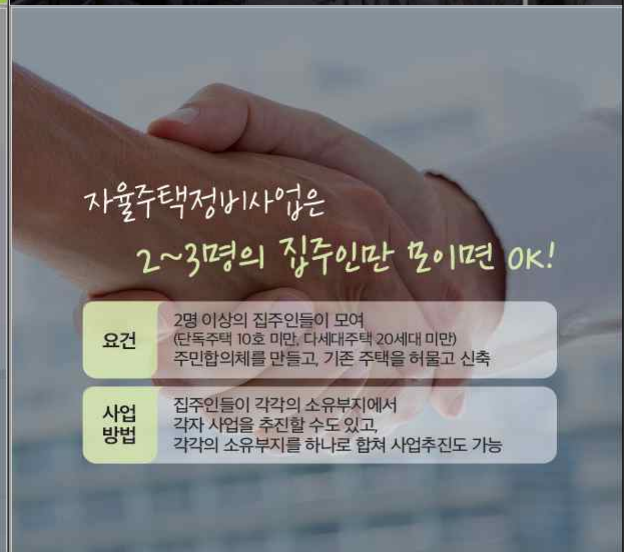
**전화** 고용센터 국번없이 1350 | 온라인청년센터 1811-9876

← 온라인청년센터

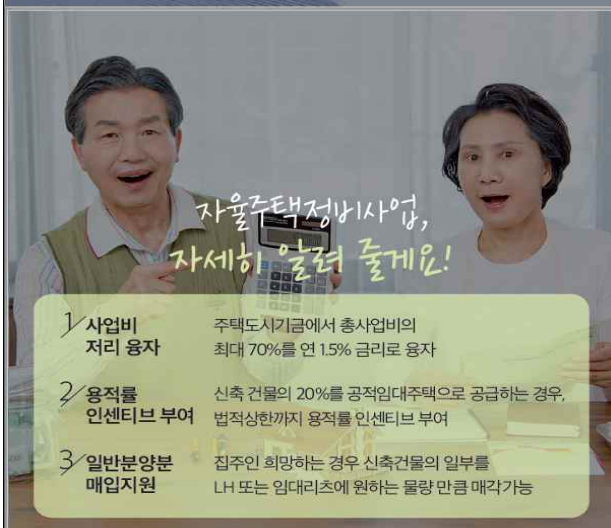


# 자율주택정비사업으로 새집 마련의 꿈을 앞당기세요!

(자료제공: 국토교통부 주거재생과 ☎ 044-201-4941)



- 요건** 2명 이상의 집주인들이 모여  
(단독주택 10호 미만, 다세대주택 20세대 미만)  
주민합의체를 만들고, 기존 주택을 허물고 신축
- 사업 방법** 집주인들이 각각의 소유부지에서  
각자 사업을 추진할 수도 있고  
각각의 소유부지를 하나로 합쳐 사업추진도 가능



- 1/ 사업비 저리 용자** 주택도시기금에서 총사업비의 최대 70%를 연 1.5% 금리로 용자
- 2/ 용적률 인센티브 부여** 신축 건물의 20%를 공적임대주택으로 공급하는 경우, 법적상한까지 용적률 인센티브 부여
- 3/ 일반분양분 매입지원** 집주인 희망하는 경우 신축건물의 일부를 LH 또는 임대리츠에 원하는 물량 만큼 매각가능

자율주택정비사업, 관심있으세요??

[각 지역 통합지원센터 연락처]

지사명	전화번호	지사명	전화번호	지사명	전화번호
서울강남	02-424-8330	춘천	033-251-2300	군산	063-443-2141
서울중부	02-735-7141	강릉	033-642-8461	제주	064-722-6872
서울동부	02-2216-6811	대전	042-254-1174	부산동부	051-462-0401
서울남부	02-2634-9231	천안	041-565-5311	부산서부	051-315-6151
경기남부	031-211-5471	홍성	041-634-5141	울산	052-224-1651
경기동부	031-781-1811	청주	043-258-1174	창원	055-274-0992
경기중부	031-486-2891	충주	043-842-4401	전주	055-758-8240
인천	032-437-6771	광주	062-953-1300	대구	053-754-7642
경기북부	031-876-5501	순천	061-742-9051	안동	054-854-4875
경기서부	031-925-1742	전주	063-251-2201	포항	054-274-3112

한국감정원 통합지원센터에서 설계부터 착공까지 one-stop 서비스  
전국 3개 권역 30개 지사에서 상담가능



# 이자부담 많은 집주인과 주거지원계층 모두 “win-win”

(자료제공: 국토교통부 주택정비과 ☎ 044-201-3395)



## 집주인 융자형 임대주택 사업

집주인에게 저리의 자금 융자를 지원하여 이자 부담을 줄여주는 대신 해당 주택은 무주택 청년, 신혼부부, 고령자에 8년이상 저렴하게 장기 임대하는 제도

[집주인]  
저리의 자금융자

[청년, 신혼부부, 고령자]  
시세보다 저렴한 임대주택 공급



### 대상주택

- 다세대, 공동주택, 주거용오피스텔
- 종교 후 30년 미만, 주거연령 80년 이하
- 공시가격 2억 이하 주택(2차구 제외)
- 소유권이전등기접수일로부터 3개월
- 미상환 주택(보통 신용주택은 제외)
- 거주 일하는 거주세 임대임대기간 무제한
- 미상환 주택(보통 임대임대기간 8년)

### 자금융자

- 50년 1.5% 연동금리
- 50년 4.5% 1%연, 일반세 0.5%연, 기타 6.5%연 이내
- \*소액임차보증금대출 후 1.7% 20%
- 보통형 장기임차금 - 전액공급보증형
- 아파트 전용주택 자금융자 제한
- ① 주택임대소득 상환
- ② 임대보증금 반환
- ③ 주택 개량
- ④ 주택 이월의 목적으로도 사용 가능

### 임대료

- 시세 50% 이하(연간임대료 연도별 제한)
- 무주택자에는 사업신청시 전국임대주택에 적용

### 임대기간

- 8년이상

### 임차인 요건

- 다주택: 무주택인 청년, 신혼부부, 고령자로서 전년도 도시근로자평균소득의 120%이하
- 20년이상 무주택 일련성
- 주 임대사업자 30일 이상 공고 후 1순위 있는 경우 2순위 모집

### 임대사업자 등록

- 주택임대사업자(공공기관) 등록 필수

**집값을 담합하는 행위는 처벌받습니다.**  
**- 불법행위 적발 시 신고하세요! -**

(자료제공: 국토교통부 부동산산업과 ☎ 044-201-3413)

- 2월 21일(금)부터 집값담합 등 부동산 거래질서 교란행위를 금지하고 위반 시 처벌하며, 신고센터\*를 운영하는 등 내용으로 「공인중개사법」이 개정·시행됩니다.

\* 부동산거래질서교란행위 신고센터(한국감정원, ☎1833-4324)

- 부동산 거래질서 교란행위란?

- 입주자 모임 등이 안내문, 온라인 커뮤니티 등을 이용하여 **특정 가격 이하로** 중개를 의뢰하지 아니하도록 유도·장려\*
  - \* 시세 또는 권장 호가를 아파트 내·외부에 게재하는 행위 포함
- 특정 가격 이하로 거래하는 중개사무소를 이용하지 않도록 권고하고, **특정 가격 이하** 해당 중개사무소의 매물을 **허위매물로 신고\***
  - \* 중개사의 정당한 표시·광고 행위를 방해하는 행위임
- 중개사가 의뢰인의 거래가격 의사에 반하여 **친목모임\*** 등을 통해 **가격조정을 담합하거나 저가의 허위·미끼 매물등재**
  - \* 비회원예 대한 사설 중개망 차단, 공동중개 금지 등 차별

- 부동산 거래질서 교란행위를 하지 않습니다.

- 집값담합 등 부동산 거래질서 교란행위를 하면,
  - 공인중개사 자격정지·중개사무소 등록취소(또는 영업정지)
  - 3년 이하의 징역 또는 3천만원 이하의 벌금

**“부동산의 공정한 거래가 보다 밝은 사회를 만듭니다”**

## 보건용 마스크 · 손소독제 매점매석 행위 신고센터 운영

(자료제공: 식품의약품안전처 대변인실 ☎ 043-719-1112)



**신고접수처**

구분	담당 부서명	연락처
식품의약품안전처	식품안전관리총괄과	02-2640-5057 02-2640-5080 02-2640-5087
서울특별시	서울시 보건복지국	02-2640-5057
부산광역시	부산시 보건복지국	051-500-5057
대구광역시	대구시 보건복지국	053-550-5057
인천광역시	인천시 보건복지국	032-550-5057
광주광역시	광주시 보건복지국	010-990-5057
대전광역시	대전시 보건복지국	042-250-5057
충청남도	충청남도 보건복지국	041-250-5057
경기도	경기도 보건복지국	031-250-5057
강원도	강원도 보건복지국	033-250-5057
충청북도	충청북도 보건복지국	043-250-5057
전라북도	전라북도 보건복지국	063-250-5057
전라남도	전라남도 보건복지국	061-250-5057
경상북도	경상북도 보건복지국	053-250-5057
경상남도	경상남도 보건복지국	055-250-5057
제주특별자치도	제주특별자치도 보건복지국	064-710-5057
서울특별시	서울특별시 보건복지국	02-2640-5057



**소비자 피해가 발생하면,**

거래계약, 증빙서류 등을 갖추어  
상담 또는 피해구제를 신청할 수 있어요



소비자상담센터

국번 없이 1372

[www.ccn.go.kr](http://www.ccn.go.kr)



국민소비자포럼  
영복드림

민간위 소비자보호위원회  
국민에게

[www.consumer.go.kr](http://www.consumer.go.kr)

## 불법도박 금지 및 신고 안내

(자료제공: 사행산업통합감독위원회 조사홍보과 ☎ 02-3704-0554)



 사행산업통합감독위원회

# 역시!

**불법 도박**으로부터 떠나길 잘했다!

도박 중독에서 벗어나세요!  
행복의 길로 걸어가세요!

<b>불법도박신고센터</b> (포상금 최대 5천만원)	<b>도박문제 전문 상담</b> (365일 24시간 운영)
<b>1855-0112</b>	<b>1336</b>



## 2019년도(귀속) 고용·산재보험 보수총액신고 안내

(자료제공: 근로복지공단 부과운영부 ☎ 052-704-7267)

### ■ 보수총액신고

고용·산재보험 가입사업장의 사업주는 매년 전년도 납부한 월별보험료를 정산하는 동시에 금년도 납부할 보험료 산정을 위해 **근로자가 없어도, 이미 퇴사했어도, 전년도와 보수가 같아도** 반드시 보수총액신고서를 제출하여야 합니다.

■ 신고기한 : 2020년 3월 16일(월)

■ 대상사업장 : 고용·산재보험에 가입한 모든 사업장

(단, 건설·벌목업은 '20년 3월 31일(화)까지 보험료신고서 제출)

※ 보수총액 미신고 사업장은 고용보험료 지원금 및 일자리 안정자금 지원을 받으실 수 없습니다.

■ 신고내용 : 2019년도 사업장 소속 근로자에게 지급한 보수총액 전체

(상용, 일용, 그 밖의 근로자, 퇴직근로자 모두 포함하여 신고)

### ■ 신고방법 및 정산결과 반영

◆ 토털서비스 전자신고(단, 근로자 10인미만 사업장은 서면신고 가능)

– '19년도(귀속) 보수총액신고 안내브로슈어 참조

※ 신고서 우측 상단에 기재된 전자팩스로 신고하시면 공단 홈페이지에서 수신여부 실시간 조회가능

◆ 보수총액신고에 따른 정산보험료는 '20년 4월 월별보험료 고지서에 반영(5월10일 납부기한)되며, 정산보험료가 4월 월별보험료 금액보다 큰 경우에는 2등분하여 4월과 5월 월별보험료에 각각 합산하여 고지됩니다.

기타 자세한 사항은 근로복지공단 콜센터(☎1588-0075)로 문의하시기 바랍니다.

## 2019년도(귀속) 고용·산재보험 보수총액신고 안내

### 보수총액신고

고용·산재보험 가입사업장의 사업주는 매년 전년도 납부한 월별보험료를 정산하는 동시에 금년도 납부할 보험료 산정을 위해 근로자가 있어도, 이미 퇴사했어도, 전년도와 보수가 같아도 반드시 보수총액신고서를 제출하여야 합니다.

### 신고기한

**2020년 3월 16일(월)**

### 대상사업장

**고용·산재보험에 가입한 모든 사업장**

(단, 건설·임박업은 '20년 3월 31일(화)까지 보험료신고서 제출)

※ 보수총액 미신고 사업장은 고용보험료 지원금 및 일자리 안정자금 지원을 받으실 수 없습니다.

### 신고내용

**2019년도 사업장 소속 근로자에게 지급한 보수총액 전체**

(상용, 일용, 그 밖의 근로자, 퇴직근로자 모두 포함하여 신고)

### 신고방법 및 정산결과 반영

▶ **트랙서비스 전자신고**(단, 근로자 10인미만 사업장은 서면신고 가능)

- '19년도(귀속) 보수총액신고 안내보로슈어 참조

※ 신고서우측상단에 기재된 전자팩스로 신고하시면 경단 홈페이지에서 수신여부 실시간 조회가능

▶ 보수총액신고에 따른 정산보험료는 '20년 4월 월별보험료 고지서에 반영(5월10일 납부 기한)되며, 정산보험료가 4월 월별보험료 금액보다 큰 경우에는 2등분하여 4월과 5월 월별보험료에 각각 합산하여 고지됩니다.



### 2020년 보수총액신고 응원 이벤트!

### 전자신고 얼리버드(Early-Bird) 경품 행사

고용·산재보험 토탈서비스 <http://total.kcomwel.or.kr>

행사 기간 보수총액 신고 2020. 2. 3(월) ~ 2020. 3. 6(금)

보험료 신고 2020. 3. 2(월) ~ 2020. 3. 23(금)

경품 스마트폰, 태블릿PC, 해피머니 모바일상품권 등 200여점

기타 자세한 사항은 근로복지공단 콜센터(☎1588-0075)로 문의하시기 바랍니다.

**2020년 보수총액신고 응원 이벤트 !**  
**전자신고 얼리버드(EARLY-BIRD) 경품 행사**

## 1. 보수총액 및 보험료 전자신고 고객

### ○ 행사 기간

- 보수총액 신고 - '20.2.3.(월) ~ '20.3.6.(금)
- 보험료 신고 - '20.3.2.(월) ~ '20.3.20.(금)

### ○ 행사 대상

- ※ 행사기간 안에 토탈서비스를 통해 전자신고한 대표자 또는 담당자
- ※ 담당자의 경우 고용·산재보험에 근로자 가입정보가 등록되어 있고, 추첨일 현재 고용중인 근로자(체납사업장 제외)
- ※ 10인 미만 사업장 당첨확률 UP!

### ○ 증정 경품

- 1등 스마트폰 3명(125만원 상당)
  - 2등 태블릿PC 20명(40만원 상당)
  - 3등 해피머니 모바일 상품권 240명(5만원 상당)
- (제세공과금 22%는 1, 2등 당첨자 부담)

## 2. 보험사무대행기관 종사자, 회계프로그램 사용자

### ○ 행사 기간: 2020년 2월 3일(월) ~ 2020년 3월 6일(금)

### ○ 행사 대상

- 사무대행기관 - 행사기간 중에 토탈서비스의 “보수총액 일괄등록” 메뉴를 통해 보수총액신고한 사무대행기관의 담당자
- 회계프로그램 - 행사기간 중에 (주)더존비즈온, (주)뉴젠솔루션 회계프로그램의 보수총액신고 화면 내 공단신고 버튼을 통해 보수총액 신고한 담당자
- 증정 경품 : 1만원 상당의 커피 기프티콘(500명)

**당첨자 발표**

**2020년 4월 8일(수) 오전 10시**

**토탈서비스 공지사항 게시 및 개별 SMS발송**


## 2020년 보수총액신고 응원 이벤트!

# 전자신고 얼리버드(Early-Bird) 경품 행사

고용·안재보험 토탈서비스 <http://total.kcomwel.or.kr>

### 01 보수총액 및 보험료 전자신고 고객

- 행사 기간
  - ▶ 보수총액 신고 2020. 2. 3.(월) ~ 2020. 3. 6.(금)
  - ▶ 보험료 신고 2020. 3. 2.(월) ~ 2020. 3. 20.(금)
- 행사 대상
  - ▶ 행사기간 안에 토탈서비스를 통해 전자신고한 대표자 또는 담당자
  - ▶ 담당자의 경우 고용·산재보험에 근로자 가입정보가 등록되어 있고 **추첨일** 현재 고용 중인 근로자(채납사업장 제외)
  - ※10인 미만 사업장의 당첨확률 UP!
- 증정 경품 (제세공과금 22%는 1, 2등 당첨자 부담)
 

<b>1등</b>  스마트폰 3명 (125만원 상당)	<b>2등</b>  태블릿PC 20명 (40만원 상당)	<b>3등</b>  해피머니 모바일 상품권 240명 (5만원 상당)
---	--	---

### 02 보험사무대행기관 종사자, 회계프로그램 사용자

- 행사 기간 2020년 2월 3일(월) ~ 2020년 3월 6일(금)
- 행사 대상
  - ▶ 사무대행기관 - 행사기간 중에 토탈서비스의 "보수총액 일괄등록" 메뉴를 통해 보수총액신고한 사무대행기관의 담당자
  - ▶ 회계프로그램 - 행사기간 중에 (주)더존비즈온, (주)뉴젼솔루션 회계프로그램의 보수총액신고 화면내 **공단신고** 버튼을 통해 보수총액 신고한 담당자
- 증정 경품 : 1만원 상당의 커피 기프티콘(500명)

**당첨자 발표**

**2020년 4월 8일(수) 오전 10시**

토탈서비스 공지사항 게시 및 개별 SMS 발송

 **근로복지공단**  
Korea Workers' Compensation & Life Insurance Service

## 2020년 3월의 독립운동가 김세환 선생

(자료제공: 국가보훈처 공훈관리과 ☎ 044-202-5780)

국가보훈처(처장 박삼득)는 광복회, 독립기념관과 공동으로 김세환(1889.11.18~1945.9.26) 선생을 2020년 3월의 독립운동가로 선정하였다고 밝혔다.

선생은 1889년 11월 18일 경기도 수원군 수원면 남수리(현 수원시 팔달구 정조로)에서 태어났다. 청소년시기에 교회를 통해 선교활동과 함께 교육과 구국활동을 펼치는 인물들의 지도를 받으며 성장하였다. 이 과정에서 이들의 영향을 받으며 교육가 및 독립운동가로서 꿈을 키워나갈 수 있었다.

선생은 서울과 일본 유학을 통해 근대 신지식을 습득하고 1909년 말경 귀국하였다. 이후 수원상업강습소(이하 강습소, 현 수원중고등학교)와 삼일여학교에서 민족교육을 실시하여 지역사회의 중추적 인물을 배출하고 민족의 진로를 모색하는데 앞장섰다.

선생은 미국 윌슨대통령의 민족자결주의 소식을 듣게 되었고, 이를 독립의 기회로 삼고자 3·1운동에 참여하였다. 민족대표 48인의 한사람으로 '순회위원'이란 막중한 임무를 띠고 활약하면서 수원지역의 3·1운동을 기획, 지도하였다.

3월 1일 정오에 삼일학교 교정에서 독립선언서를 낭독하고 독립만세를 부르며 만세시위를 전개하고 계획하였다. 이후 체포되어 재판을 받는 과정에서 선생은 기개를 잃지 않았고, 법정에서는 조선독립의 당위성을 역설하였다. “금후에도 독립운동을 계속할 것인가?”라는 검사의 질문에 선생은 “그렇다”라고 간단명료하게 대답하여 독립에 대한 결연한 의지를 강하게 드러냈다. 이같은 선생의 자세는 재판 과정을 지켜보던 한국인들에게 큰 감동을 불러일으켰다. 이후 선생은 1920년 10월 30일 경성지방법원심판에서 무죄를 선고받고 석방되었다.

선생은 1920년대 초부터 추진되던 민립대학설립운동에서 수원지역을 대표하여 참여하였고 신간회 수원지회장에 선출되었다. 한편, 박선태·김병호 등과 함께 수원체육회를 결성하여 수원지역의 민족운동을 조직적으로 강화하고자 하였다.

1939년 폐교 직전의 위기에 빠진 삼일학교를 구하는데 결정적 역할을 하였으며 1941년에는 수원상업학교를 설립하여 해방되기까지 교육에 힘썼다. 선생은 1945년 9월 26에 숨을 거두었으며, 개인묘지에 묻혔던 선생의 유해는 1968년 국립묘지로 안장되었다.

정부는 선생의 공훈을 기리어 1963년 건국훈장 독립장을 추서하였다.



【 첨부 】 관련 이미지(독립기념관 제공)



김세환 선생(1889.11.18~ 1945.9.26)



## 2020년 3월의 6·25전쟁영웅 이재국 공군 소령

(자료제공: 국가보훈처 제대군인정책과 ☎ 044-202-5712)

### ◆ 불굴의 투지로 조국의 하늘을 수호하다 ◆

국가보훈처는 ‘이재국’ 공군 소령을 3월의 6·25전쟁영웅으로 선정하였다.

- 이재국 소령은 6·25전쟁 중 7개월 간 99회에 달하는 전투 출격으로 적을 무력화시키고, 아군의 사기를 고양하는 빛나는 전공을 세웠다.
- 1932년 평안북도 신의주에서 태어난 이재국 소령은 1952년 8월 1일 조종간부 1기생으로 임관 후 같은 해 9월 11일에 강릉기지에 배속되어 북한 지역에 있는 적의 병커, 유류저장소, 포진지, 보급품집적소 등 군사시설 파괴 업무를 수행하였다.
- 1952년 10월 한 달 동안에는 거의 매일(28회/월) 전투 비행에 나섰으며, 1952년 9월 23일 첫 출격한 이래 7개월이라는 짧은 작전 참여 기간 동안 총 99회 출격하는 혁혁한 전공을 세웠다.
- 1953년에는 지상군과의 공지합동작전에 참가하였는데, 특히 고성 일대의 지상군 전투지역에 대한 근접항공지원작전에 참가하여 적을 무력화시키고 아군의 사기를 고양하는 데 크게 기여하였다.
- 1953년 3월 6일에 고성 남방의 적진을 공격하던 중 적의 대공포화에 피탄되어 기체가 화염에 쌓인 상황에서도 침착하고 과감하게 조종하여 기적적으로 생존하였다. 이재국 소령은 이 공격으로 심각한 화상을 입었으나 불굴의 투지로 재기하여 1955년에 다시 조종간을 잡았으나 안타깝게도 1955년 3월 T-33 제트기 도입을 위한 임무 중 순직하였다.
- 이재국 소령은 6·25전쟁 중 빛나는 공적으로 정부로부터 1953년 을지무공훈장을 수여받았다.



## 2020년 3월의 현충인물 이신애 애국지사

(자료제공: 국가보훈처 국립대전현충원 현충과 ☎ 042-820-7062)

- 국립대전현충원(원장 임성현)은 2020년 3월의 현충인물로 임시정부의 군자금 모금 및 조선민족대동단원으로 활동한 ‘이신애 애국지사(1891. 1. 20.~1982. 9. 27.)’를 선정했다.
- 이신애 애국지사는 평안북도 구성에서 무남독녀로 태어났으며, 한 살 때 아버지가 세상을 떠난 후 홀어머니를 따라 원산으로 이주하여 보통학교를 졸업하고 성경여학교에서 공부하였으며, 1918년부터 감리교 계열의 근대 여성 교육기관인 루씨여학교 두산리분교에서 교편을 잡았다.
- 교사 생활을 하면서 여성들에게 독립사상을 고취하는 일에 몰두했고, 1919년 5월부터는 ‘혈성부인회’에 가담하여 상해임시정부 군자금모금에 주력하였다. 일부 민족주의 세력들이 3·1운동의 실패를 거듭하지 않으려, 조직을 통해 민족운동을 다시 전개하겠다는 의지의 표현으로 1919년 4월 무렵 ‘조선민족대동단’을 설립했고, 이신애 애국지사는 1919년 9월 초순 여성대표를 맡기로 하고 여성 동지들을 규합했다.
- 이신애 애국지사를 포함한 대동단원들은 1919년 11월 28일 오후 4시경 안국동 광장에서 ‘대한독립만세’라 쓴 깃발을 들고 ‘제2의 만세운동’을 벌이다 종로경찰서에 수감됐다. 옥중에서 같은 동에 수감되어 있던 유관순 열사와 독립만세 1주년을 맞아 만세를 부르다가 더욱 심한 고문을 당하기도 하였다.
- 2년 이상의 옥고를 치른 뒤 1922년 6월 1일 가출옥한 이신애 애국지사는 해방 이후 충남 공주에 거주하면서 ‘한국부인회’를 조직하여 1947년부터 11년간 부녀계몽운동을 전개하였다. 정부에서는 그의 공훈을 기리기 위하여 1963년 건국훈장 독립장을 수여하였으며, 1982년 일생을 마친 후 국립대전현충원 독립유공자 묘역에 안장되어 있다.

## 2020년 3월의 호국인물 박노규 육군준장

(자료제공: 기획부 기획홍보팀 ☎ 02-709-3108)

전쟁기념관은 3월의 호국인물로 박노규 육군준장(1918.3.14.~1951.3.3.)을 선정하였다.

故 박노규(朴魯珪) 육군준장은 1918년 3월 14일 전라북도 임실군 둔남면(現 오수면)에서 태어났다. 편부 슬하에서 소학교를 겨우 마칠 정도로 극빈한 어린 시절을 보낸 그는, 광복 직후인 1946년 11월 국방경비사관학교(現 육군사관학교) 제2기생으로 입교하여 참위(소위)로 임관하였다. 그는 6·25전쟁 이전 제4연대 작전주임장교, 육군사관학교 교무처장, 수도경비사령부 작전참모, 웅진전투사령부 작전참모 등을 역임하였다.

6·25전쟁이 일어나자 제6사단 제2연대 제1대대장(중령)으로서 수많은 전투에서 공을 세웠다. 특히 1950년 7월 14일, 소백산맥 방어선의 요지였던 문경지구의 이화령에서 북한군의 공격에 위기에 처한 연대를 결정적인 반격으로 구하고, 이화령 북방에 위치한 연풍까지 역습하는 데 성공하였다. 그의 반격으로 이화령 방어에 성공한 제2연대는 800여 명의 적을 사살하고 다수의 장갑차와 차량을 파괴하는 큰 전과를 세웠다.

이후 대령으로 진급한 그는 제2사단 제31연대장으로 부임하여 1951년 2월부터 시작된 태백산지구의 게릴라 토벌작전에 참가하였다. 연대는 경북 영양군의 일월산 일대에서 북상하려는 북한군 제10사단 패잔병들을 진압하는 데 크게 기여하였다. 그러나 3월 3일, 박노규 대령은 적의 병력들이 육박해오자 권총을 빼어들고 진두지휘를 하던 중 적탄에 맞아 전사하였다.

정부는 고인의 공적을 기려 준장으로 1계급 특진과 함께 1951년 4월 27일, 국군 최고의 무공훈장인 태극무공훈장(훈기번호 제2호)을 추서했다. 현재 그의 유해는 국립서울현충원의 장군묘역에 안장되어 있다.

3월 5일(목 14:00) 전쟁기념관 호국추모실에서는 유가족 및 육군 주요인사가 참석한 가운데 고인을 추모하는 현양행사가 거행된다.