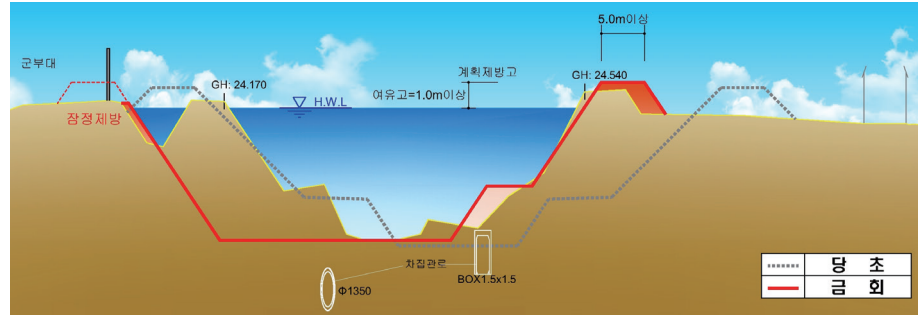


[잠정제방 도입 전후 비교 도면]



- '14. 09. 30. 서호천 하천기본계획 수립 및 하천구역 결정
- '19. 05. 30. 서호천 지방하천정비사업 실시설계용역 착수
- '19. 09. 26. 주민설명회(주민건의사항 : 사유지 편입 최소화 요청)
- '21. 07. 01. 군부대 협의 지연에 따른 잠정제방 검토
- '21. 12. 01. 경기도 수자원관리위원회 심의
 - ※ 과도한 사유지 편입으로 주민 불편 등 치수안전도에 대한 형평성을 제기하여 군부대 구간 잠정제방 도입에 대하여 “원안 의결” 심의 완료
- '21. 12. 22. 하천기본계획 및 하천구역 변경 고시(경기도고시제2021-5215호)

개선효과



- 하천구역의 제척(사유지 95필지 28,608㎡)에 따른 사유재산권 행사 실현
 - ※ 규제해소에 따른 지가 상승, 기존 공장 증설, 신규 개발 및 건축 행위 등 가능
- 서호천 지방하천정비사업 추진시 민원 최소화 및 사업 면적 축소에 따른 예산(232억원) 절감
 - － 보상비 축소에 따른 총사업비 감소로 서호천 정비사업의 조기 완료 가능

05 홍수방어 패러다임 전환으로 하천 규제 개선

추진부서 경기도 하천과 ☎ 031-8030-3662

개선배경



- 2014년 수립된 원천리천 하천기본계획은 홍수방어를 위한 설계홍수량을 바탕으로 계획홍수위를 산정하고 계획홍수위보다 낮아 홍수에 취약한 곳에 제방 계획 수립 후 하천구역을 결정하고 행위제한 등 사권행사를 제한하고 있음.
 - ※ 원천리천 하천구역 사유지 편입 현황 : 319필지 98,510㎡
- 국지성 호우 및 도시화에 따른 설계홍수량이 약 30% 증가되어 추가적인 홍수방어계획이 필요하나 하천 주변 주거지 및 삼성전자 단지가 위치하고 8차선 도로가 인접하여 계획홍수위를 반영한 교량 및 축제고 인상시 추가 사유지 편입 발생

[피해사례] 하천구역으로 결정된 사유지에서는 건축, 개발행위를 허용하지 않으며 하천관리에 지장 없는 범위 내의 공작물, 수목식재 등 제한적 행위만 일시적으로 허용하고 있음.

※ 관련규정 「하천법」 제33조(하천의 점용허가 등)

❖ 홍수방어 패러다임 전환으로 사유지 133필지 17,063㎡ 하천구역 제척

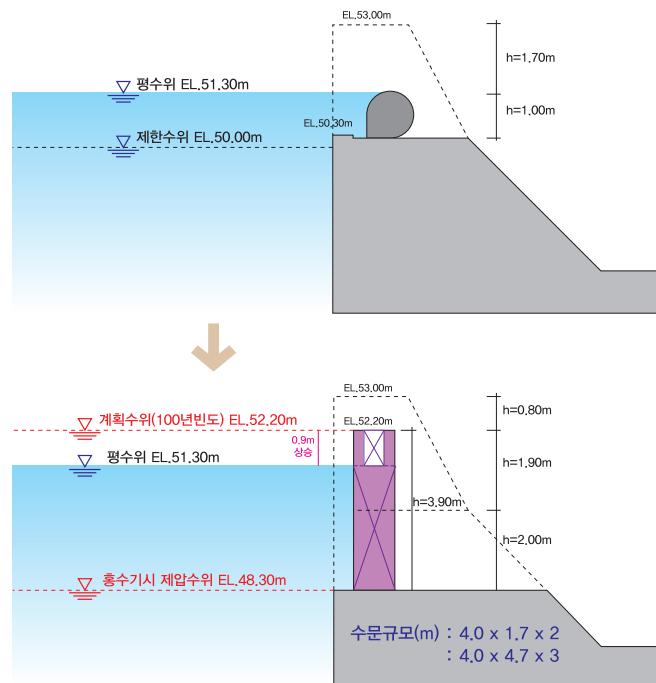
개선내용



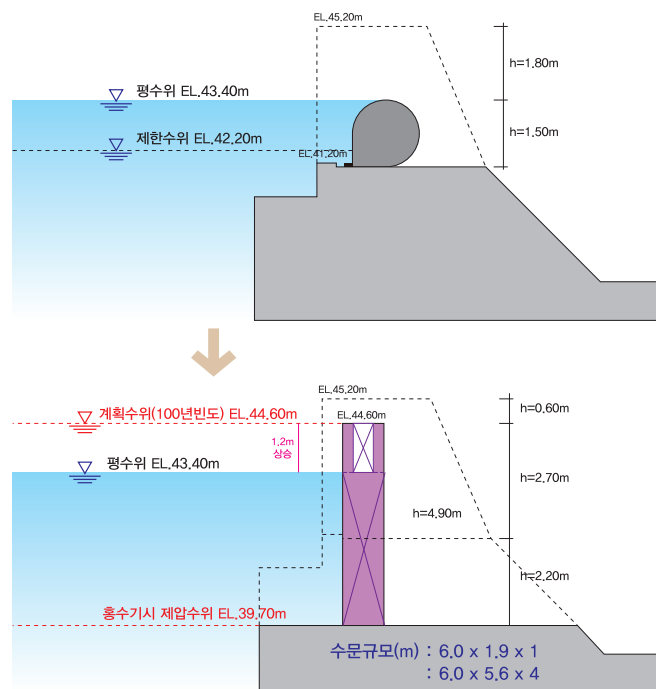
개선 전	개선 후
<ul style="list-style-type: none"> ● 홍수방어를 위하여 제방축조나 하도정비를 시행하는 선개념의 치수계획으로 계획제방부지(사유지 포함)에 대하여 하천구역을 결정 <ul style="list-style-type: none"> ※ 사유지 하천구역 : 319필지(98,510㎡) ● 홍수시 유수소통에 방해되는 교량 9개소 재가설 <ul style="list-style-type: none"> ※ 삼성교의 경우 2.77m 도로인상 필요 	<ul style="list-style-type: none"> ● 원천리천 상류에 위치한 신대 · 원천저수지의 홍수조절량(1,326천 톤)을 확보하는 2차원적인 면개념의 유역중심 홍수방어계획 도입으로 기존 하천시설물의 치수능력 증대를 통한 사유지 규제 해소 <ul style="list-style-type: none"> ※ 사유지 133필지(17,063㎡) 하천구역 제척 ● 교량 재가설 9개소중 5개소 존치 <ul style="list-style-type: none"> ※ 삼성교 교량상승고 (2.77m→0.62m) 감소

[저수수지 홍수조절 방안]

신대저수지



원천저수지

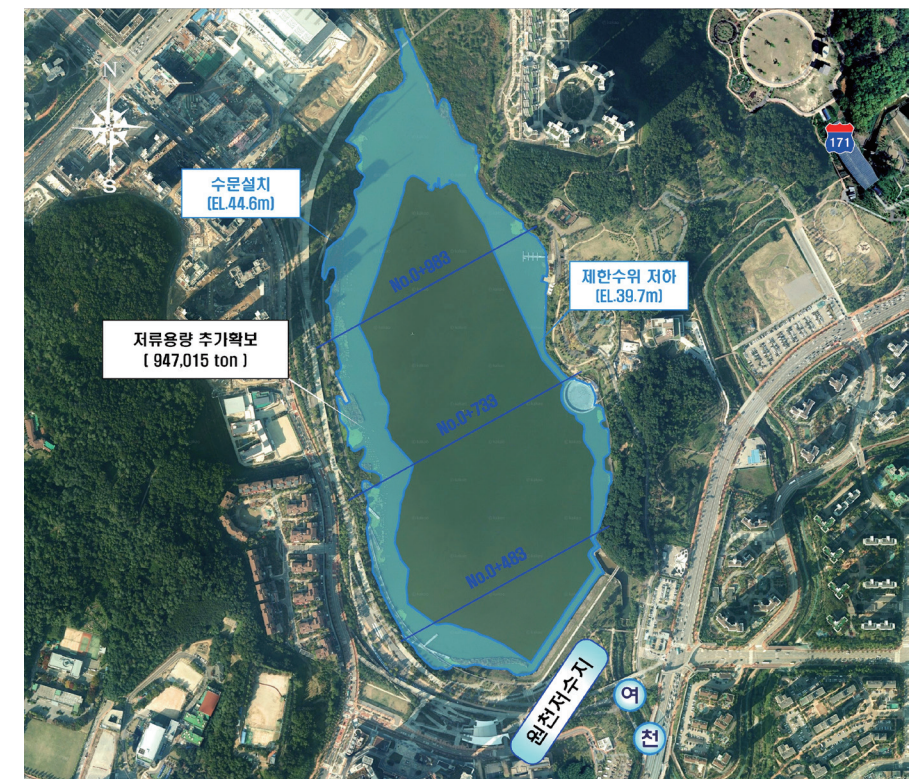


개선효과

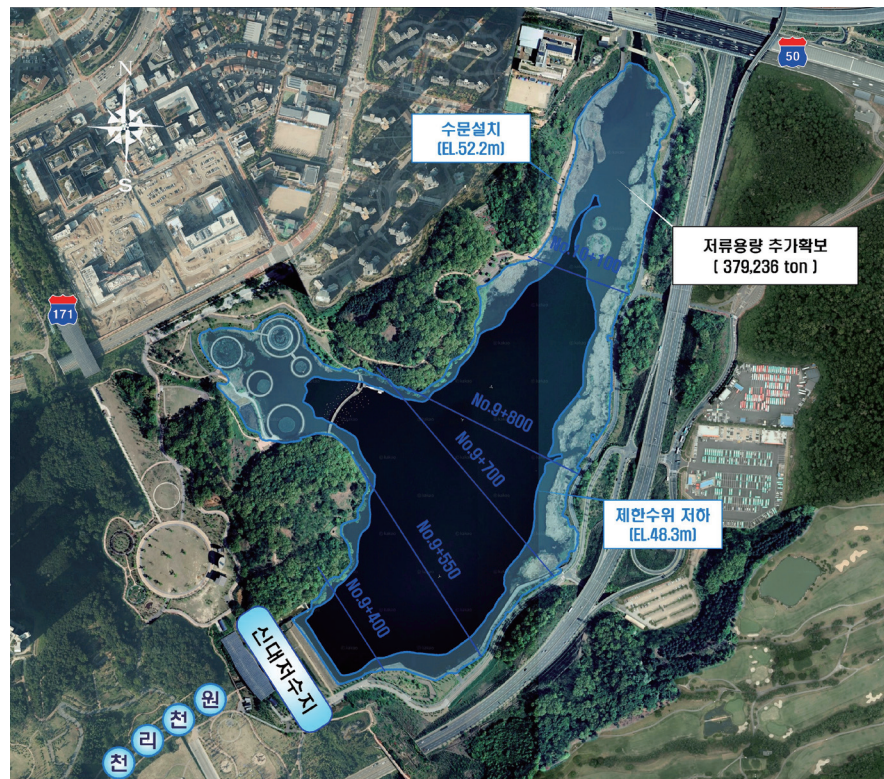


- '14. 09. 30. 원천리천 하천기본계획 수립 및 하천구역 결정
- '19. 05. 30. 원천리천 지방하천정비사업 실시설계용역 착수
- '21. 05. 11. 저수지를 활용한 홍수저감방안 협의(수원시)
- '21. 10. 15. 홍수저감에 따른 하류부 치수계획 변경 협의(수원시)
- '21. 12. 01. 경기도 수자원관리위원회 심의(선개념→면개념 패러다임 전환)
- '22. 07. 07. 원천리천 하천구역 변경 고시[경기도고시제2022-5124호]

- 하천구역 제척(사유지 133필지 17,063㎡)에 따른 사유재산권 행사 실현
※ 규제해소에 따른 지가 상승, 기존 공장 증설, 신규 개발 및 건축 행위 등 가능
- 저수지를 홍수조절지로 활용하는 홍수방어계획(유역분담) 도입으로 하천정비사업비 약 813억원 절감
※ 저수지 수문공사(110억원) 우선 시행으로 영통구청 및 삼정전자일원 홍수 피해 예방



원천저수지



신대저수지